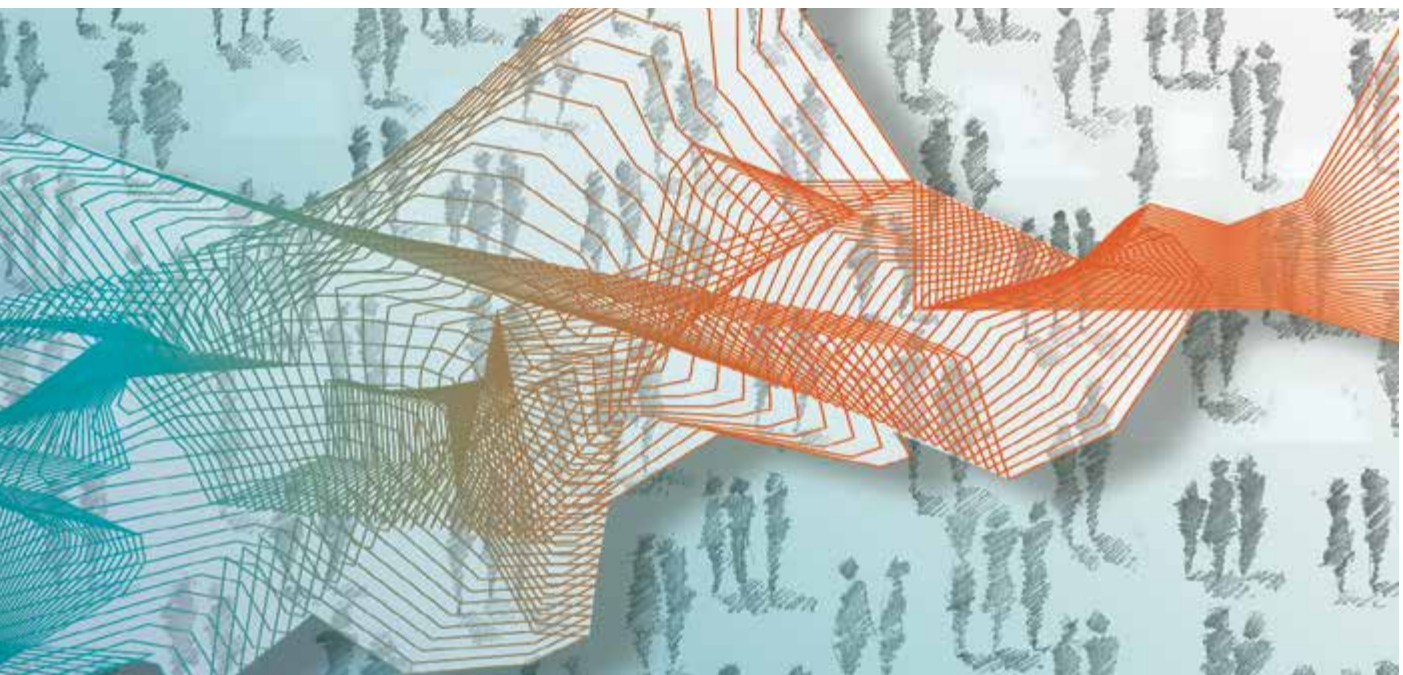




Institut des comptes nationaux



# Comptes nationaux

Comptes trimestriels 2020-III

## Contenu de la publication

Les comptes nationaux trimestriels de la Belgique sont élaborés d'après les définitions du Système européen des comptes (SEC 2010).

Les comptes trimestriels sont diffusés en trois étapes. Une première estimation «flash» de la croissance économique est réalisée 30 jours après la fin du trimestre. Ce chiffre est réestimé 60 jours après la fin du trimestre et diffusé sur le site web de la Banque Nationale de Belgique accompagné de statistiques détaillées sur la composition du produit intérieur brut (valeur ajoutée, dépenses, revenus) et sur le marché du travail. Enfin, 120 jours après la fin du trimestre, l'estimation définitive et complète des principaux agrégats de l'économie est publiée.

Cette publication présente les principaux agrégats de l'économie nationale pour le troisième trimestre de l'année 2020, ainsi qu'une estimation «flash» du produit intérieur brut du quatrième trimestre de 2020. Elle se compose de deux parties: la première donne une brève synthèse des résultats; la seconde présente le détail des résultats corrigés des variations saisonnières et des effets de calendrier (ventilation du produit intérieur brut selon les optiques valeur ajoutée, dépenses et revenus, statistiques du marché du travail).

Les comptes du troisième trimestre de l'année 2020 et l'estimation «flash» de la croissance économique du quatrième trimestre 2020 ont été établis sur la base des données disponibles au 15 janvier 2021.

© Institut des comptes nationaux,  
Banque nationale de Belgique, Bruxelles

Tous droits réservés.  
La reproduction de cette publication, en tout ou en partie, à des fins éducatives et non commerciale est autorisée avec mention de la source.

ISSN 1783-7294 (print)  
ISSN 1783-7308 (online)

# Table des matières

Synthèse	5
Tableaux	
1. Origine du produit intérieur: valeur ajoutée brute par branche d'activité	11
1.1 Estimations à prix courants	11
1.2 Estimations en euros chaînés (année de référence 2015)	11
1.3 Contribution à la variation en volume du PIB par rapport à la période correspondante de l'année précédente	12
2. Affectation du produit intérieur: principales catégories de dépenses	13
2.1 Estimations à prix courants	13
2.2 Estimations en euros chaînés (année de référence 2015)	13
2.3 Contribution à la variation en volume du PIB par rapport à la période correspondante de l'année précédente	14
3. Répartition du produit intérieur: principales catégories de revenus, estimation à prix courants	14
4. Statistiques du marché du travail	15
4.1 Répartition de la rémunération des salariés par branche d'activité	15
4.2 Emploi national: nombre d'indépendants et de salariés	15
4.3 Emploi intérieur: répartition de l'emploi par branche d'activité	15
4.4 Volume de travail par branche d'activité: salariés	16
Publications de l'ICN et personnes de contact	17
Remarques générales	21
Signes conventionnels	23
Liste des abréviations	25



# Synthèse

## L'activité économique a augmenté de 11,6 % au troisième trimestre de 2020

Au troisième trimestre de 2020, le produit intérieur brut (PIB) en volume, corrigé des variations saisonnières et des effets de calendrier, s'est renforcé de 11,6 % par rapport au trimestre précédent, qui avait âprement souffert de la crise du COVID-19. La croissance à un an d'écart demeure toutefois fortement négative (-4,3 %), si bien que l'activité économique n'a pas encore renoué avec le niveau qu'elle affichait avant la crise du coronavirus.

La valeur ajoutée s'est accrue de 11,4 % dans l'industrie, de 19,3 % dans la construction et de 10,5 % dans les services.

Les ménages ont dopé leurs dépenses de consommation et leurs investissements de 15,8 % et de 18,2 % respectivement. Les dépenses publiques ont, elles aussi, affiché une vive hausse. Les dépenses de consommation des administrations publiques ont enflé de 4,8 %, tandis que leurs investissements ont bondi de 17,1 %. Les investissements des entreprises ont crû de 20,0 %.

De même, les flux d'importations et d'exportations de la Belgique ont sensiblement progressé après s'être effondrés au trimestre précédent. Les importations de biens et de services ont augmenté de 10,8 %, là où les exportations se sont renforcées de 9,8 %. En conséquence, les exportations nettes de biens et de services ont apporté une contribution négative à l'évolution du PIB (-0,9 point de pourcentage).

Au troisième trimestre de 2020, l'emploi intérieur a crû de 0,2 % (7 400 personnes) en comparaison du trimestre précédent, tandis que le volume de travail des salariés s'est apprécié de 12,9 %. Les mesures de soutien adoptées actuellement par les pouvoirs publics dans le cadre de la crise sanitaire (notamment le chômage temporaire pour les salariés et le droit passerelle pour les indépendants) ont permis de relâcher la pression sur l'emploi. Le volume de travail des salariés a pour sa part été influencé directement par l'évolution de l'activité économique.

## et au quatrième trimestre de 2020, elle a également augmenté de 0,2 %.

L'estimation « flash » du produit intérieur brut (PIB) en volume, corrigé des variations saisonnières et des effets de calendrier, a augmenté de 0,2 % au quatrième trimestre de 2020 au regard du trimestre précédent. La croissance à un an d'écart demeure sensiblement négative (-4,8 %). Aussi un retour au niveau de l'activité économique d'avant la crise du COVID-19 n'est-il pas encore à l'ordre du jour.

D'après une première estimation, la valeur ajoutée s'est accrue par rapport au trimestre précédent, de 4,7 % dans l'industrie et de 3,3 % dans la construction, alors qu'elle a baissé de 0,6 % dans les services.

Sur l'ensemble de l'année 2020, le PIB s'est contracté de 6,2 %, soit un repli trois fois plus important que celui qu'il avait accusé pendant la grande récession (-2,0 %) de 2009. L'incidence de la crise sanitaire s'est le plus ressentie dans les services, qui ont chuté de 6,4 %, suivis de l'industrie (-4,4 %) et de la construction (-3,8 %).

TABLEAU 1 ÉVOLUTION DU PIB TRIMESTRIEL

*(pourcentages de variation, données corrigées des variations saisonnières et des effets de calendrier, en euros chaînés, année de référence 2015)*

	2018	2019	2019-I	2019-II	2019-III	2019-IV	2020-I	2020-II	2020-III	2020-IV
Par rapport à la période correspondante de l'année précédente <sup>1</sup>	1,8	1,7	1,8	1,7	1,8	1,6	-2,0	-13,9	-4,3	-4,8
Par rapport à la période précédente <sup>1</sup>	1,8	1,7	0,2	0,3	0,5	0,6	-3,4	-11,8	11,6	0,2

Source : ICN.

1 Les chiffres du quatrième trimestre 2020 sont le résultat de l'estimation "flash" du PIB.

TABLEAU 2 ÉVOLUTION DES AGRÉGATS TRIMESTRIELS

*(pourcentages de variation par rapport à la période précédente, données corrigées des variations saisonnières et des effets de calendrier, en euros chaînés, année de référence 2015)*

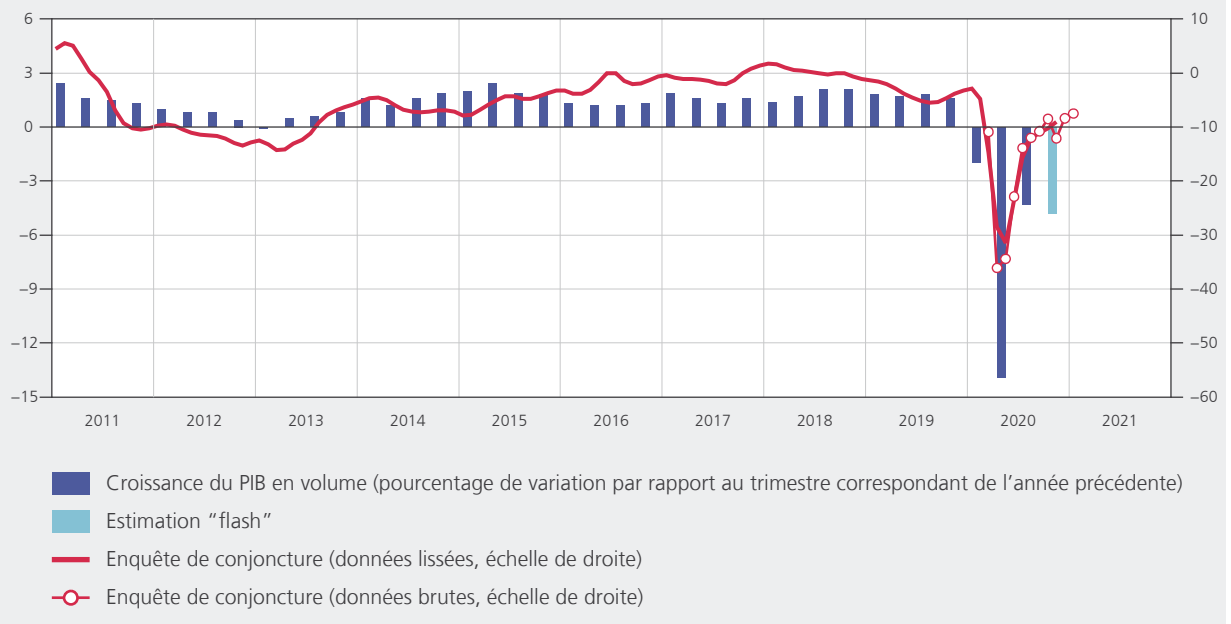
	2018	2019	2019-I	2019-II	2019-III	2019-IV	2020-I	2020-II	2020-III	2020-IV
Produit intérieur brut <sup>1</sup>	1,8	1,7	0,2	0,3	0,5	0,6	-3,4	-11,8	11,6	0,2
Valeur ajoutée de l'industrie	-1,5	2,2	0,9	0,1	1,2	0,2	-1,8	-12,7	11,4	
Valeur ajoutée de la construction	5,1	4,2	0,8	-0,1	1,4	2,2	-5,1	-13,4	19,3	
Valeur ajoutée des services	2,5	1,6	0,0	0,3	0,3	0,5	-3,1	-11,3	10,5	
Depenses de consommation privée	1,9	1,5	0,0	0,6	0,8	0,6	-6,7	-11,6	15,8	
Depenses de consommation publique	1,2	1,7	0,4	0,6	0,6	0,7	-1,8	-2,2	4,8	
Formation brute de capital fixe des entreprises	2,8	3,2	-0,2	0,4	0,6	1,6	-3,9	-20,1	20,0	
Formation brute de capital fixe en logements	1,5	5,2	1,7	0,9	-1,9	0,7	-5,4	-14,6	18,2	
Formation brute de capital fixe des administrations publiques	11,1	1,2	1,2	-3,6	3,1	-6,1	-5,1	-5,8	17,1	
Formation brute de capital fixe totale	3,4	3,4	0,3	0,1	0,3	0,6	-4,4	-17,7	19,6	
Variation des stocks <sup>2</sup>	0,3	-0,4	-0,5	0,2	-0,6	0,1	1,6	-0,8	-1,0	
Exportations de biens et de services	0,6	1,0	0,2	-0,1	0,2	1,1	-1,2	-14,1	9,8	
Importations de biens et de services	1,3	0,8	-0,4	0,4	-0,3	1,3	-1,0	-13,5	10,8	
Exportations nettes de biens et de services <sup>2</sup>	-0,5	0,2	0,5	-0,4	0,4	-0,1	-0,1	-0,5	-0,9	
Emploi (nombre de travailleurs)	1,5	1,6	0,5	0,4	0,4	0,4	-0,3	-0,8	0,2	
Volume de travail des salariés (heures)	1,7	1,4	0,6	0,2	0,1	0,4	-3,0	-11,7	12,9	

Source : ICN.

1 Le chiffre du quatrième trimestre 2020 est le résultat de l'estimation "flash" du PIB.

2 Contribution à la variation du PIB.

### PIB ET ÉVOLUTION CONJONCTURELLE







## Tableaux



## 1. ORIGINE DU PRODUIT INTÉRIEUR: VALEUR AJOUTÉE BRUTE PAR BRANCHE D'ACTIVITÉ

### 1.1 ESTIMATIONS À PRIX COURANTS

(données corrigées des variations saisonnières et des effets de calendrier, millions d'euros)

	2018	2019	2018	2019				2020		
			IV	I	II	III	IV	I P	II P	III P
Agriculture, sylviculture et pêche	2.603	2.982	635	683	748	783	769	823	805	815
Industrie manufacturière, industries extractives et autres	65.361	67.987	16.540	16.762	16.979	17.129	17.116	16.822	14.443	16.164
Construction	21.661	23.045	5.591	5.669	5.684	5.784	5.908	5.576	4.819	5.809
Services										
Commerce de gros et de détail, transports, hôtels et restaurants	78.865	81.130	19.991	20.105	20.240	20.315	20.469	19.243	15.317	18.959
Information et communication	17.601	18.242	4.424	4.456	4.515	4.604	4.668	4.623	4.280	4.608
Activités financières et d'assurance	26.786	27.437	6.681	6.769	6.905	6.805	6.958	6.847	6.427	6.697
Activités immobilières	37.479	39.040	9.500	9.631	9.714	9.793	9.901	10.019	9.949	10.145
Activités spécialisées, scientifiques et techniques et activités de services administratifs et de soutien	63.666	65.815	16.643	16.347	16.371	16.575	16.522	16.432	13.845	15.353
Administration publique, défense et enseignement	59.016	60.897	14.977	15.084	15.203	15.233	15.376	15.435	15.599	15.641
Santé humaine et action sociale	29.014	29.609	7.351	7.365	7.405	7.404	7.435	6.895	5.474	6.717
Autres activités de services	8.517	8.820	2.183	2.153	2.185	2.233	2.249	2.119	1.507	1.918
Impôts moins subventions sur les produits	49.852	51.201	12.676	12.454	12.644	12.732	13.371	11.878	9.710	12.334
<b>Produit intérieur brut aux prix du marché</b>	<b>460.419</b>	<b>476.203</b>	<b>117.190</b>	<b>117.479</b>	<b>118.592</b>	<b>119.391</b>	<b>120.741</b>	<b>116.712</b>	<b>102.175</b>	<b>115.160</b>

### 1.2 ESTIMATIONS EN EUROS CHAÎNÉS (ANNÉE DE RÉFÉRENCE 2015)

(données corrigées des variations saisonnières et des effets de calendrier, millions d'euros)

	2018	2019	2018	2019				2020		
			IV	I	II	III	IV	I P	II P	III P
Agriculture, sylviculture et pêche	2.352	2.312	573	567	587	585	574	588	612	660
Industrie manufacturière, industries extractives et autres	61.599	62.953	15.479	15.620	15.639	15.831	15.863	15.572	13.592	15.147
Construction	20.586	21.444	5.255	5.297	5.293	5.368	5.486	5.204	4.506	5.375
Services										
Commerce de gros et de détail, transports, hôtels et restaurants	73.330	73.722	18.384	18.449	18.440	18.403	18.430	17.116	13.571	16.851
Information et communication	17.976	18.351	4.498	4.502	4.556	4.634	4.660	4.552	4.232	4.567
Activités financières et d'assurance	24.577	25.285	6.173	6.255	6.379	6.303	6.347	6.283	6.089	6.242
Activités immobilières	36.197	37.384	9.153	9.252	9.316	9.370	9.446	9.433	9.330	9.516
Activités spécialisées, scientifiques et techniques et activités de services administratifs et de soutien	61.688	62.855	15.950	15.672	15.587	15.747	15.849	15.704	13.286	14.723
Administration publique, défense et enseignement	55.705	56.317	13.945	13.987	14.059	14.083	14.190	14.141	14.100	14.201
Santé humaine et action sociale	27.784	28.106	6.991	7.005	7.027	7.030	7.043	6.501	5.154	6.313
Autres activités de services	7.975	8.096	2.033	1.991	2.016	2.045	2.044	1.908	1.344	1.699
Impôts moins subventions sur les produits	46.907	47.494	11.766	11.771	11.810	11.882	12.032	11.159	9.591	11.164
<b>Produit intérieur brut aux prix du marché</b>	<b>436.536</b>	<b>444.148</b>	<b>110.154</b>	<b>110.329</b>	<b>110.673</b>	<b>111.234</b>	<b>111.912</b>	<b>108.088</b>	<b>95.315</b>	<b>106.410</b>

1.3 CONTRIBUTION À LA VARIATION EN VOLUME DU PIB PAR RAPPORT À LA PÉRIODE CORRESPONDANTE DE L'ANNÉE PRÉCÉDENTE

(données corrigées des effets de calendrier, points de pourcentage)

	2018	2019	2018	2019				2020		
			IV	I	II	III	IV	I P	II P	III P
Agriculture, sylviculture et pêche	-0,1	0,0	-0,1	0,0	0,0	0,0	0,0	0,0	0,0	0,1
Industrie manufacturière, industries extractives et autres	-0,2	0,3	-0,2	0,1	0,3	0,5	0,4	0,0	-1,9	-0,6
Construction	0,2	0,2	0,3	0,2	0,2	0,2	0,2	-0,1	-0,7	0,0
Services	1,7	1,1	1,9	1,4	1,1	1,1	0,8	-1,4	-9,3	-3,2
Commerce de gros et de détail, transports, hôtels et restaurants	0,4	0,1	0,4	0,2	0,1	0,0	0,0	-1,2	-4,5	-1,4
Information et communication	0,2	0,1	0,2	0,0	0,0	0,1	0,1	0,0	-0,3	-0,1
Activités financières et d'assurance	0,1	0,2	0,1	0,2	0,2	0,1	0,2	0,0	-0,3	-0,1
Activités immobilières	0,2	0,3	0,2	0,3	0,3	0,3	0,3	0,2	0,0	0,1
Activités spécialisées, scientifiques et techniques et activités de services administratifs et de soutien	0,6	0,3	0,7	0,5	0,3	0,3	-0,1	0,0	-2,0	-0,9
Administration publique, défense et enseignement	0,1	0,1	0,1	0,1	0,1	0,2	0,2	0,1	0,0	0,1
Santé humaine et action sociale	0,1	0,1	0,1	0,1	0,1	0,1	0,0	-0,4	-1,7	-0,6
Autres activités de services	0,1	0,0	0,1	0,0	0,0	0,1	0,0	-0,1	-0,6	-0,3
Impôts moins subventions sur les produits	0,2	0,1	0,2	0,1	0,1	0,1	0,2	-0,6	-2,1	-0,7
<b>Produit intérieur brut aux prix du marché</b>	<b>1,8</b>	<b>1,7</b>	<b>2,1</b>	<b>1,8</b>	<b>1,7</b>	<b>1,8</b>	<b>1,6</b>	<b>-2,0</b>	<b>-13,9</b>	<b>-4,3</b>

## 2. AFFECTATION DU PRODUIT INTÉRIEUR: PRINCIPALES CATÉGORIES DE DÉPENSES

### 2.1 ESTIMATIONS À PRIX COURANTS

(données corrigées des variations saisonnières et des effets de calendrier, millions d'euros)

	2018	2019	2018	2019				2020		
			IV	I	II	III	IV	I P	II P	III P
<b>Dépenses de consommation finale privée <sup>1</sup></b>	<b>238.247</b>	<b>244.755</b>	<b>60.354</b>	<b>60.445</b>	<b>60.993</b>	<b>61.431</b>	<b>61.886</b>	<b>58.075</b>	<b>51.309</b>	<b>59.519</b>
<b>Dépenses de consommation finale des administrations publiques</b>	<b>105.855</b>	<b>109.691</b>	<b>26.871</b>	<b>27.107</b>	<b>27.342</b>	<b>27.497</b>	<b>27.745</b>	<b>27.482</b>	<b>26.938</b>	<b>28.220</b>
<b>Formation intérieure brute de capital</b>										
Formation brute de capital fixe	109.299	115.072	28.314	28.499	28.678	28.865	29.030	27.774	22.874	27.376
Formation brute de capital fixe des entreprises, indépendants et ISBL	74.354	77.671	19.152	19.140	19.301	19.464	19.767	19.001	15.144	18.222
Formation brute de capital fixe en logements	22.765	24.883	6.001	6.154	6.276	6.197	6.256	5.925	5.059	6.010
Formation brute de capital fixe des administrations publiques	12.181	12.519	3.161	3.205	3.101	3.204	3.008	2.848	2.670	3.144
Variation des stocks + Acquisitions moins cessions de valeurs	8.233	3.752	1.999	1.447	1.427	114	763	2.744	644	647
Variations des stocks	8.220	3.732	1.996	1.443	1.423	109	757	2.739	638	641
Acquisitions moins cessions de valeurs	12	20	3	4	5	5	6	6	6	6
<b>Exportations nettes de biens et de services (exportations - importations)</b>	<b>-1.214</b>	<b>2.934</b>	<b>-348</b>	<b>-19</b>	<b>152</b>	<b>1.484</b>	<b>1.317</b>	<b>637</b>	<b>409</b>	<b>-603</b>
Exportations totales	382.087	389.709	97.053	96.831	96.956	97.424	98.498	96.759	80.537	89.292
Importations totales	383.301	386.775	97.401	96.850	96.804	95.940	97.180	96.123	80.127	89.895
<b>Produit intérieur brut aux prix du marché</b>	<b>460.419</b>	<b>476.203</b>	<b>117.190</b>	<b>117.479</b>	<b>118.592</b>	<b>119.391</b>	<b>120.741</b>	<b>116.712</b>	<b>102.175</b>	<b>115.160</b>

<sup>1</sup> Dépenses de consommation finale des ménages et des institutions sans but lucratif (ISBL).

### 2.2 ESTIMATIONS EN EUROS CHAÎNÉS (ANNÉE DE RÉFÉRENCE 2015)

(données corrigées des variations saisonnières et des effets de calendrier, millions d'euros)

	2018	2019	2018	2019				2020		
			IV	I	II	III	IV	I	II	III
<b>Dépenses de consommation finale privée <sup>1</sup></b>	<b>225.531</b>	<b>228.816</b>	<b>56.606</b>	<b>56.622</b>	<b>56.968</b>	<b>57.434</b>	<b>57.792</b>	<b>53.926</b>	<b>47.687</b>	<b>55.236</b>
<b>Dépenses de consommation finale des administrations publiques</b>	<b>100.247</b>	<b>101.968</b>	<b>25.157</b>	<b>25.257</b>	<b>25.410</b>	<b>25.557</b>	<b>25.744</b>	<b>25.293</b>	<b>24.725</b>	<b>25.921</b>
<b>Formation intérieure brute de capital</b>										
Formation brute de capital fixe	104.494	108.033	26.815	26.908	26.931	27.022	27.172	25.979	21.394	25.582
Formation brute de capital fixe des entreprises, indépendants et ISBL	71.605	73.882	18.317	18.279	18.360	18.472	18.771	18.032	14.412	17.295
Formation brute de capital fixe en logements	21.292	22.404	5.517	5.608	5.659	5.550	5.587	5.285	4.514	5.335
Formation brute de capital fixe des administrations publiques	11.597	11.739	2.980	3.017	2.908	2.998	2.815	2.671	2.515	2.946
Variation des stocks + Acquisitions moins cessions de valeurs	n.	n.	-	-	-	-	-	-	-	-
Variations des stocks	n.	n.	-	-	-	-	-	-	-	-
Acquisitions moins cessions de valeurs	n.	n.	-	-	-	-	-	-	-	-
<b>Exportations nettes de biens et de services (exportations - importations)</b>	<b>n.</b>	<b>n.</b>	<b>-</b>	<b>-</b>	<b>-</b>	<b>-</b>	<b>-</b>	<b>-</b>	<b>-</b>	<b>-</b>
Exportations totales	365.299	369.032	91.771	91.968	91.916	92.070	93.078	92.004	79.037	86.768
Importations totales	364.409	367.189	91.737	91.395	91.760	91.439	92.595	91.673	79.262	87.844
<b>Produit intérieur brut aux prix du marché</b>	<b>436.536</b>	<b>444.148</b>	<b>110.154</b>	<b>110.329</b>	<b>110.673</b>	<b>111.234</b>	<b>111.912</b>	<b>108.088</b>	<b>95.315</b>	<b>106.410</b>

<sup>1</sup> Dépenses de consommation finale des ménages et des institutions sans but lucratif (ISBL).

### 2.3 CONTRIBUTION À LA VARIATION EN VOLUME DU PIB PAR RAPPORT À LA PÉRIODE CORRESPONDANTE DE L'ANNÉE PRÉCÉDENTE

(données corrigées des effets de calendrier, points de pourcentage)

	2018	2019	2018	2019				2020		
			IV	I	II	III	IV	I P	II P	III P
<b>Dépenses de consommation finale privée <sup>1</sup></b>	<b>1,0</b>	<b>0,8</b>	<b>1,0</b>	<b>0,4</b>	<b>0,5</b>	<b>1,0</b>	<b>1,1</b>	<b>-2,4</b>	<b>-8,4</b>	<b>-2,0</b>
<b>Dépenses de consommation finale des administrations publiques</b>	<b>0,3</b>	<b>0,4</b>	<b>0,3</b>	<b>0,3</b>	<b>0,3</b>	<b>0,5</b>	<b>0,5</b>	<b>0,0</b>	<b>-0,6</b>	<b>0,3</b>
<b>Formation intérieure brute de capital</b>	<b>1,1</b>	<b>0,4</b>	<b>1,8</b>	<b>1,3</b>	<b>0,9</b>	<b>-0,2</b>	<b>-0,4</b>	<b>0,6</b>	<b>-4,5</b>	<b>-1,2</b>
Formation brute de capital fixe	0,8	0,8	1,1	1,1	1,0	0,9	0,3	-0,8	-5,0	-1,3
Formation brute de capital fixe des entreprises, indépendants et ISBL	0,4	0,5	0,6	0,6	0,5	0,6	0,4	-0,2	-3,5	-1,0
Formation brute de capital fixe en logements	0,1	0,3	0,4	0,4	0,4	0,2	0,1	-0,3	-1,1	-0,2
Formation brute de capital fixe des administrations publiques	0,3	0,0	0,2	0,2	0,0	0,1	-0,1	-0,3	-0,4	0,0
Variation des stocks	0,3	-0,4	0,7	0,2	-0,1	-1,1	-0,7	1,4	0,4	0,1
<b>Exportations nettes de biens et de services</b>	<b>-0,5</b>	<b>0,2</b>	<b>-0,9</b>	<b>-0,2</b>	<b>-0,1</b>	<b>0,7</b>	<b>0,4</b>	<b>-0,2</b>	<b>-0,4</b>	<b>-1,5</b>
Exportations totales	0,5	0,8	-0,3	0,0	1,2	1,1	1,2	0,0	-11,5	-4,7
Importations totales	1,0	0,6	0,6	0,1	1,2	0,4	0,8	0,2	-11,1	-3,2
<b>Produit intérieur brut aux prix du marché</b>	<b>1,8</b>	<b>1,7</b>	<b>2,1</b>	<b>1,8</b>	<b>1,7</b>	<b>1,8</b>	<b>1,6</b>	<b>-2,0</b>	<b>-13,9</b>	<b>-4,3</b>

<sup>1</sup> Dépenses de consommation finale des ménages et des institutions sans but lucratif (ISBL).

### 3. RÉPARTITION DU PRODUIT INTÉRIEUR: PRINCIPALES CATÉGORIES DE REVENUS, ESTIMATION À PRIX COURANTS

(données corrigées des variations saisonnières et des effets de calendrier, millions d'euros)

	2018	2019	2018	2019				2020		
			IV	I	II	III	IV	I P	II P	III P
<b>Rémunération des salariés</b>	<b>226.298</b>	<b>234.568</b>	<b>57.348</b>	<b>57.779</b>	<b>58.374</b>	<b>58.942</b>	<b>59.473</b>	<b>58.078</b>	<b>54.375</b>	<b>58.551</b>
Salaires et traitements bruts	168.448	174.757	42.747	43.070	43.550	43.896	44.240	43.072	40.154	43.523
Cotisations sociales	57.849	59.811	14.601	14.708	14.824	15.046	15.233	15.007	14.222	15.028
<b>Excédent brut d'exploitation et revenu mixte brut</b>	<b>187.844</b>	<b>194.048</b>	<b>48.053</b>	<b>48.182</b>	<b>48.480</b>	<b>48.627</b>	<b>48.759</b>	<b>47.826</b>	<b>40.875</b>	<b>46.181</b>
<b>Impôts nets à la production et à l'importation</b>	<b>46.278</b>	<b>47.587</b>	<b>11.789</b>	<b>11.518</b>	<b>11.738</b>	<b>11.822</b>	<b>12.509</b>	<b>10.808</b>	<b>6.925</b>	<b>10.428</b>
<b>Revenu intérieur brut aux prix du marché</b>	<b>460.419</b>	<b>476.203</b>	<b>117.190</b>	<b>117.479</b>	<b>118.592</b>	<b>119.391</b>	<b>120.741</b>	<b>116.712</b>	<b>102.175</b>	<b>115.160</b>

#### 4. STATISTIQUES DU MARCHÉ DU TRAVAIL

##### 4.1 RÉPARTITION DE LA RÉMUNÉRATION DES SALARIÉS PAR BRANCHE D'ACTIVITÉ

(concept intérieur, données corrigées des variations saisonnières et des effets de calendrier, millions d'euros)

	2018	2019	2018	2019				2020		
			IV	I	II	III	IV	I P	II P	III P
Agriculture, sylviculture et pêche	672	745	174	178	182	188	197	193	184	190
Industrie manufacturière, industries extractives et autres	36.719	37.777	9.237	9.296	9.410	9.508	9.563	9.332	8.663	9.248
Construction	11.455	11.869	2.952	2.893	2.964	2.995	3.017	2.832	2.541	3.028
Services	177.451	184.177	44.985	45.412	45.818	46.250	46.696	45.722	42.987	46.085
Commerce de gros et de détail, transports, hôtels et restaurants	45.968	47.944	11.603	11.761	11.893	12.071	12.219	11.608	10.019	11.673
Information et communication	9.054	9.457	2.304	2.317	2.335	2.395	2.410	2.490	2.327	2.383
Activités financières et d'assurance	10.021	9.884	2.516	2.499	2.453	2.464	2.468	2.422	2.467	2.429
Activités immobilières	1.191	1.245	304	307	310	313	315	312	281	314
Activités spécialisées, scientifiques et techniques et activités de services administratifs et de soutien	28.437	29.754	7.207	7.280	7.399	7.487	7.587	7.269	6.402	7.269
Administration publique, défense et enseignement	53.059	54.843	13.473	13.598	13.671	13.722	13.852	13.896	14.031	14.089
Santé humaine et action sociale	24.206	25.267	6.168	6.243	6.306	6.342	6.377	6.348	6.266	6.520
Autres activités de services	5.516	5.784	1.410	1.409	1.451	1.457	1.467	1.377	1.193	1.410
<b>Rémunération totale des salariés</b>	<b>226.298</b>	<b>234.568</b>	<b>57.348</b>	<b>57.779</b>	<b>58.374</b>	<b>58.942</b>	<b>59.473</b>	<b>58.078</b>	<b>54.375</b>	<b>58.551</b>

##### 4.2 EMPLOI NATIONAL: NOMBRE D'INDÉPENDANTS ET DE SALARIÉS

(données corrigées des variations saisonnières et des effets de calendrier, milliers de personnes)

	2018	2019	2018	2019				2020		
			IV	I	II	III	IV	I P	II P	III P
Indépendants	804,4	818,9	809,1	812,7	816,8	821,0	825,2	829,6	830,5	832,9
Salariés	4.096,5	4.158,8	4.116,9	4.136,3	4.150,0	4.166,6	4.182,2	4.165,5	4.126,9	4.131,8
<b>Emploi total</b>	<b>4.900,9</b>	<b>4.977,7</b>	<b>4.926,0</b>	<b>4.949,0</b>	<b>4.966,8</b>	<b>4.987,7</b>	<b>5.007,4</b>	<b>4.995,1</b>	<b>4.957,3</b>	<b>4.964,7</b>

##### 4.3 EMPLOI INTÉRIEUR: RÉPARTITION DE L'EMPLOI PAR BRANCHE D'ACTIVITÉ

(données corrigées des variations saisonnières et des effets de calendrier, milliers de personnes)

	2018	2019	2018	2019				2020		
			IV	I	II	III	IV	I P	II P	III P
Agriculture, sylviculture et pêche	59,1	59,9	59,2	59,8	59,7	59,9	60,2	60,0	60,1	60,2
Industrie manufacturière, industries extractives et autres	560,0	564,6	561,7	563,9	564,9	564,9	564,8	564,6	562,4	559,8
Construction	283,4	288,3	284,8	286,4	287,6	289,0	290,2	291,1	290,8	291,0
Services	3.915,6	3.981,0	3.937,1	3.955,4	3.970,8	3.989,8	4.007,9	3.995,1	3.959,7	3.969,4
Commerce de gros et de détail, transports, hôtels et restaurants	1.003,3	1.015,9	1.006,3	1.010,6	1.014,2	1.017,6	1.021,4	1.017,5	1.000,5	1.000,1
Information et communication	123,6	128,2	125,6	126,7	127,6	128,8	129,7	129,1	128,6	129,1
Activités financières et d'assurance	117,7	115,2	116,5	115,9	115,5	115,0	114,5	114,0	113,5	112,7
Activités immobilières	29,2	30,0	29,5	29,7	29,9	30,1	30,3	30,4	30,5	30,5
Activités spécialisées, scientifiques et techniques et activités de services administratifs et de soutien	962,9	984,9	970,6	976,7	980,7	987,5	994,7	983,2	965,9	975,0
Administration publique, défense et enseignement	839,7	848,5	842,6	844,3	846,8	849,9	853,1	854,1	853,9	854,6
Santé humaine et action sociale	633,5	646,6	638,5	642,3	645,5	648,1	650,3	652,3	653,5	654,5
Autres activités de services	205,6	211,6	207,5	209,1	210,6	212,9	214,0	214,5	213,3	213,0
<b>Emploi intérieur total</b>	<b>4.818,1</b>	<b>4.893,8</b>	<b>4.842,8</b>	<b>4.865,5</b>	<b>4.883,0</b>	<b>4.903,5</b>	<b>4.923,1</b>	<b>4.910,8</b>	<b>4.873,0</b>	<b>4.880,4</b>

#### 4.4 VOLUME DE TRAVAIL PAR BRANCHE D'ACTIVITÉ: SALARIÉS

(données corrigées des variations saisonnières et des effets de calendrier, milliers d'heures)

	2018	2019	2019				2020		
			I	II	III	IV	I P	II P	III P
Agriculture, sylviculture et pêche	43.009,7	45.070,3	11.400,3	10.998,1	11.153,7	11.518,2	11.743,7	11.054,1	11.694,0
Industrie manufacturière, industries extractives et autres	834.585,4	837.333,6	209.472,6	209.442,5	209.023,9	209.394,6	202.803,2	179.440,7	200.456,8
Construction	333.267,6	334.999,8	84.084,9	83.387,0	83.876,2	83.651,8	79.905,7	68.115,2	82.997,5
Services	4.587.621,3	4.659.932,8	1.159.985,9	1.164.290,0	1.165.089,2	1.170.567,7	1.136.636,9	1.005.636,7	1.131.880,1
Commerce de gros et de détail, transports, hôtels et restaurants	1.309.038,1	1.331.667,1	331.000,7	332.646,5	332.720,4	335.299,4	317.221,9	252.619,2	314.784,8
Information et communication	176.975,8	182.731,3	45.115,8	45.559,6	45.853,5	46.202,5	45.561,7	41.805,9	45.009,3
Activités financières et d'assurance	164.114,5	160.115,5	40.345,3	40.100,5	39.911,3	39.758,5	39.711,0	38.246,5	39.201,4
Activités immobilières	34.043,5	34.864,4	8.644,8	8.691,5	8.737,6	8.790,4	8.531,0	7.172,3	8.526,5
Activités spécialisées, scientifiques et techniques et activités de services administratifs et de soutien	858.033,6	874.124,6	217.888,2	218.220,2	218.584,0	219.432,2	210.814,4	171.206,4	207.234,8
Administration publique, défense et enseignement	1.159.378,2	1.172.624,8	292.020,1	293.199,4	293.177,6	294.227,7	294.095,0	293.987,0	295.348,4
Santé humaine et action sociale	684.374,6	698.281,1	173.817,4	174.541,8	174.684,1	175.237,8	173.275,8	164.652,3	173.843,7
Autres activités de services	201.663,1	205.524,0	51.153,5	51.330,7	51.420,6	51.619,2	47.426,0	35.947,3	47.931,2
<b>Volume de travail total (nombre d'heures)</b>	<b>5.798.484,1</b>	<b>5.877.336,7</b>	<b>1.464.943,6</b>	<b>1.468.117,7</b>	<b>1.469.143,0</b>	<b>1.475.132,3</b>	<b>1.431.089,5</b>	<b>1.264.246,8</b>	<b>1.427.028,4</b>



## Publications de l'ICN - Personnes de contact

L'Institut des comptes nationaux publie, outre les principaux agrégats, d'autres chiffres tirés des comptes nationaux et régionaux. La grande majorité des données sont disponibles en format pdf via l'hyperlien:

<https://www.nbb.be/doc/DQ/F/planningPapPub.htm>

Les données chiffrées peuvent être obtenues via la banque de données interactive NBB.Stat. Vous trouverez ci-dessous une brève description de chaque publication.

### 1. Comptes nationaux détaillés

La publication des comptes nationaux détaillés paraît vers la mi-octobre. Elle consiste en tableaux détaillés sur la composition et la répartition du produit intérieur, le compte de production et d'exploitation, les principales catégories de dépenses, les comptes des secteurs, le stock de capital et le marché du travail.

### 2. Comptes trimestriels et première estimation des comptes annuels

Les comptes trimestriels présentent les premières estimations des principaux agrégats. Ils paraissent quatre fois par an, 120 jours après la fin du trimestre auquel ils se rapportent. Parallèlement aux résultats du quatrième trimestre paraît la première estimation des comptes annuels, qui est basée essentiellement sur les comptes trimestriels.

Les comptes trimestriels, cohérents avec les comptes nationaux annuels, présentent les principaux agrégats à la fois selon les optiques dépenses, revenus et production. L'emploi, le volume de travail des salariés et la rémunération des salariés par branche d'activité sont également estimés.

Pour répondre à la demande de mettre à la disposition aussi rapidement que possible des chiffres se rapportant au dernier trimestre écoulé, une première estimation flash de la croissance du PIB est déjà publiée après 30 jours. Elle n'est toutefois pas ventilée en fonction des différentes composantes du PIB. Une première estimation de cette ventilation et des autres agrégats de l'économie est diffusée 60 jours après la fin du trimestre.

### 3. Comptes des secteurs institutionnels

Les comptes annuels des secteurs institutionnels sont repris dans la publication des comptes nationaux détaillés (voir point 1). Ils sont donc diffusés vers la mi-octobre dans la base de données NBB.Stat de la Banque nationale de Belgique.

La séquence complète et détaillée des comptes non financiers des secteurs est publiée. Les secteurs institutionnels sont les suivants : les sociétés non financières, les sociétés financières (et sous-secteurs), les administrations publiques, les ménages, les ISBLSM, ainsi que le reste du monde.

Les comptes trimestriels des secteurs institutionnels sont diffusés quatre fois par an, environ 105 jours après la fin du trimestre auquel ils se rapportent. Ces comptes trimestriels sont cohérents avec leur équivalent annuel (voir ci-dessus) mais sont moins détaillés. L'accent y est mis sur les agrégats les plus pertinents, notamment au travers d'indicateurs clefs et de leurs composantes. Ces comptes reprennent également les comptes trimestriels des administrations publiques.

### 4. Comptes des administrations publiques

Les comptes trimestriels des administrations publiques sont repris dans la publication relative aux comptes des secteurs institutionnels (voir point 3).

Les comptes annuels des administrations publiques font l'objet de deux estimations par an, dont les résultats sont diffusés sur le site internet de la Banque nationale de Belgique.

Au début du mois d'avril suivant l'année de référence, une première estimation est diffusée sous la forme de tableaux de recettes et dépenses des administrations publiques.

La seconde estimation, à la mi-octobre, présente les comptes complets du secteur des administrations publiques ainsi que de ses sous-secteurs. Cette version présente les données nécessaires à l'étude des finances publiques et de leur interaction avec le reste de l'économie. Ces comptes sont intégrés dans la publication des comptes nationaux détaillés.

### 5. Tableaux ressources-emplois

A la fin de chaque année, les tableaux ressources-emplois sont publiés. Ils reflètent la structure des coûts de production, du revenu qui est généré dans le processus de production et des flux de biens et de services qui résultent soit de la production intérieure, soit des importations et des exportations.

### 6. Comptes régionaux: agrégats par branche d'activité et compte des ménages

A la fin de chaque année, les comptes régionaux sont publiés. Ils ventilent par région, province et arrondissement plusieurs variables des comptes nationaux, avec lesquelles ils sont totalement cohérents.

Outre la rémunération des salariés et la valeur ajoutée régionale, la publication présente des données régionalisées relatives au nombre de personnes occupées, au nombre d'heures travaillées et à la formation brute de capital fixe. La publication contient également des chiffres

régionaux relatifs au compte du secteur des ménages. Il s'agit ici des principales variables du compte d'affectation des revenus primaires (rémunération des salariés et revenus de la propriété), du compte de distribution secondaire du revenu (impôts, cotisations et prestations sociales et revenu disponible) et du compte de redistribution du revenu en nature (montants bruts et nets jusqu'au taux d'épargne). Outre les dépenses de consommation des ménages, les dépenses de consommation des administrations publiques et des institutions sans but lucratif au service des ménages sont régionalisées.

## 7. Personnes de contact

PIB trimestriel et "flash"	<a href="mailto:quarterly.na@nbb.be">quarterly.na@nbb.be</a>	Yannick Rombauts	+32 2 221 26 93
Comptes annuels			
- branches d'activité	<a href="mailto:production.na@nbb.be">production.na@nbb.be</a>	Tim Van Waeyenberge	+32 2 221 49 88
- dépenses	<a href="mailto:expenditure.na@nbb.be">expenditure.na@nbb.be</a>	Lotte Van Mechelen	+32 2 221 47 31
Comptes des secteurs	<a href="mailto:sectors.na@nbb.be">sectors.na@nbb.be</a>	Odile Biernaux	+32 2 221 30 44
Comptes des administrations publiques	<a href="mailto:governmentfinance.na@nbb.be">governmentfinance.na@nbb.be</a>	Claude Modart	+32 2 221 30 26
Comptes régionaux	<a href="mailto:regional.na@nbb.be">regional.na@nbb.be</a>	Monica Maesele	+32 2 221 30 28
Marché du travail	<a href="mailto:labour.na@nbb.be">labour.na@nbb.be</a>	Bernadette Boudry	+32 2 221 47 54
Stock de capital	<a href="mailto:expenditure.na@nbb.be">expenditure.na@nbb.be</a>	Lotte Van Mechelen	+32 2 221 47 31
Tableaux emplois-ressources (SUT)	<a href="mailto:sut.na@nbb.be">sut.na@nbb.be</a>	Hans De Dyn	+32 2 221 30 38
Compte satellite des ISBL	<a href="mailto:sectors.na@nbb.be">sectors.na@nbb.be</a>	Odile Biernaux	+32 2 221 30 44
Diffusion des séries	<a href="mailto:nationalaccounts.na@nbb.be">nationalaccounts.na@nbb.be</a>	Kristof Segers	+32 2 221 38 70
Supervision et coordination	<a href="mailto:coordination.na@nbb.be">coordination.na@nbb.be</a>	Isabelle Brumagne	+32 2 221 28 77



## Remarques générales

Les totaux indiqués dans les tableaux peuvent différer de la somme des rubriques en raison des arrondis.

Le site internet de la Banque nationale de Belgique présente le [calendrier de publication](#) des principales statistiques économiques établies par la Banque et l'ICN.

En application du SDDS (IMF's Special Data Dissemination Standard), ce calendrier reprend également toutes les statistiques du SDDS. Les dates de publication sont celles qui ont été communiquées par les institutions qui établissent la statistique; certaines d'entre elles publient par leurs propres canaux des calendriers de publication de leurs statistiques plus détaillés que ceux mentionnés sur le site internet de la Banque.



## Signes conventionnels

e	estimation
p	provisoire
-	la donnée n'existe pas ou n'a pas de sens
n.	non disponible
p.m.	pour mémoire
0 ou 0,0	néant ou inférieur à la moitié de la dernière unité retenue





## Liste des abréviations

ASBL	Association sans but lucratif
BNB	Banque nationale de Belgique
Cjo	Corrigé de l'influence du nombre de jours ouvrables et des autres effets de calendrier <sup>1</sup>
ICN	Institut des comptes nationaux
ISBL	Institutions sans but lucratif
NACE-Bel	Nomenclature statistique des activités économiques dans les communautés européennes - Version belge
PIB	Produit intérieur brut
PNB	Produit national brut
SEC	Système européen des comptes nationaux et régionaux
SNA	System of National Accounts
SIFIM	Services d'intermédiation financière indirectement mesurés

<sup>1</sup> Les autres effets de calendrier sont par exemple ceux générés par les différences de composition des semaines, entre le nombre de jours de week-end et le nombre de jours de semaine



#### Commandes

Sur le site internet de la Banque nationale de Belgique, via la rubrique "[e-service](#)", vous pouvez souscrire gratuitement un abonnement par e-mail à cette publication. Elle vous sera envoyée par e-mail à la date de publication.

#### Pour plus d'informations

Les personnes qui désirent plus d'informations sur le contenu, la méthodologie, les méthodes de calcul et les sources peuvent se mettre en rapport avec le service Comptes nationaux et régionaux de la Banque nationale de Belgique.

[nationalaccounts.na@nbb.be](mailto:nationalaccounts.na@nbb.be)

#### Editeur responsable

**Rudi Acx**

Chef du département Statistique générale

Banque nationale de Belgique

Société anonyme

RPM Bruxelles - Numéro d'entreprise: 0203.201.340

Siège social: boulevard de Berlaimont 14 - BE-1000 Bruxelles

[www.nbb.be](http://www.nbb.be)

© Illustrations: Banque nationale de Belgique

Mise en pages: BNB Statistique générale

Couverture: BNB AG - Prepress & Image

Publié en janvier 2021