

INHOUD

DE LOPENDE REKENING VAN BELGIE EN DE BETALINGSBALANS VAN DE BLEU IN 1998	5
DE SOCIALE BALANS 1997	33
MEDEDELINGEN	63

Copyright Nationale Bank van België NV

Iedere openbaarmaking en verveelvoudiging voor
niet-commerciële doeleinden is toegestaan, mits de bron wordt vermeld.

ISSN 1371-1229

Nationale Bank van België
de Berlaimontlaan 14
1000 Brussel
Telefoon : 02-221 20 33
Telefax : 02-221 31 63

LIJST VAN AFKORTINGEN

Bbp	Bruto binnenlands product
BIB	Bank voor Internationale Betalingen
BLEU	Belgisch-Luxemburgse Economische Unie
BTW	Belasting over de toegevoegde waarde
ELLIPS	Electronic Large-value Interbank Payment System
EU	Europese Unie
HST	Hoge-snelheidstrein
HWWA	Hamburgisches Welt-Wirtschafts-Archiv
ICB	Instelling voor Collectieve Belegging
IMF	Internationaal Monetair Fonds
INR	Instituut voor de Nationale Rekeningen
Kmo	Kleine of middelgrote onderneming
MTA	Ministerie van Tewerkstelling en Arbeid
NBB	Nationale Bank van België
OESO	Organisatie voor Economische Samenwerking en Ontwikkeling
OPEC	Organisatie van Olie-exporterende Landen
RSZ	Rijksdienst voor Sociale Zekerheid
RTGS	Real Time Gross Settlement
TARGET	Trans-European Automated Real-time Gross settlement Express Transfer
UCV	Uitwisselingscentrum van te verrekenen verrichtingen van het Belgisch financieel systeem
UNCTAD	United Nations Conference on Trade and Development
VTE	Voltijds equivalent
VZW	Vereniging zonder winstoogmerk

CONVENTIONELE TEKENS

—	het gegeven bestaat niet of heeft geen zin
...	nihil of te verwaarlozen
pct.	procent
p.m.	pro memorie
r	raming
v	voorlopig

DE LOPENDE REKENING VAN BELGIE EN DE BETALINGSBALANS VAN DE BLEU IN 1998

I. INTERNATIONALE CONTEXT

België is een van de meest open economieën ter wereld. Het wel en wee ervan wordt dan ook in hoge mate bepaald door de ontwikkelingen in de rest van de wereld. De groeitempo's van 's werelds grote economische zones — de Verenigde Staten, Japan, de opkomende Aziatische economieën en het eurogebied — liepen in 1998 sterk uiteen, en dat steeds meer naarmate het jaar vorderde. Een en ander heeft het verloop van de internationale handel duidelijk beïnvloed, niet alleen naar volume maar ook inzake prijzen, en ingrijpende aanpassingen teweeggebracht in de lopende rekeningen van de betalingsbalansen. Bovendien heeft de verslechtering van de economische situatie in bepaalde delen van de wereld — onder meer in de Zuidoost-Aziatische regio, Japan, Rusland en Brazilië — het vertrouwen van de beleggers herhaaldelijk aan het wankelen gebracht. Daardoor werden de internationale kapitaalstromen geheroriënteerd, wat het verloop van wisselkoersen en rentetarieven niet onberoerd heeft gelaten.

De Verenigde Staten bleven, enigszins tegen de verwachtingen in, tot het einde van het jaar een snelle economische groei optekenen, gemiddeld beschouwd 3,9 pct., net als in 1997. Voor het zevende jaar op rij werd een economische

groei genoteerd van ten minste 2,3 pct. Ten grondslag daaraan lag een forse groei van de particuliere consumptie en van de brutovorming van vast kapitaal, terwijl de bijdrage van de netto-uitvoer haast ieder jaar negatief uitviel. In 1998 nam de particuliere consumptie zelfs met 4,8 pct. toe — het hoogste groeitempo sinds het midden van de jaren tachtig —, dankzij onder meer een verdere daling van de spaarquote van de particulieren, volgens IMF-ramingen tot minder dan 1 pct. van hun beschikbare inkomen in 1998. De economische groei vertoonde in de loop van het jaar een niet echt gelijkmatig profiel. Op een sterk eerste kwartaal volgden twee kwartalen waarin de groei ietwat vertraagde. In het vierde kwartaal daarentegen werd opnieuw een onverwacht hoog groeicijfer opgetekend. Dat had wellicht te maken met de renteverlaging waar de Amerikaanse Federal Reserve Bank in september en oktober toe had besloten, en waardoor de beurskoersen, die als gevolg van de verslechtering van de situatie in Rusland, de aanhoudende kwetsbaarheid van het financiële stelsel in Japan en de moeilijkheden van sommige Amerikaanse risico-beleggingsfondsen waren gezakt, opnieuw gingen stijgen. De Amerikaanse consumenten, wier bestedingen vrij sterk beïnvloed worden door het effect dat de beurskoersen, via hun activaportefeuille, op hun koopkracht sorteren, kregen aldus opnieuw meer vertrouwen.

TABEL 1 — GROEI VAN HET REELE BBP

(in procenten)

	Verenigde Staten			Japan			Eurogebied			Nieuwe industrielanden Azië ¹		
	1992-1996	1997	1998	1992-1996	1997	1998	1992-1996	1997	1998	1992-1996	1997	1998
Finale binnenlandse vraag	3,0	3,8	5,2	1,9	0,1	-3,3	1,0	1,5	2,9	6,9	4,7	-6,8
Voorraadvorming ²	0,1	0,5	-0,1	...	-0,1	-0,1	-0,1	0,6	0,7	...	-1,5	-3,2
Netto-uitvoer ²	-0,3	-0,4	-1,4	-0,2	1,4	0,6	0,5	0,5	-0,6	-0,2	3,2	8,2
Bruto binnenlands product	2,8	3,9	3,9	1,7	1,4	-2,8	1,4	2,5	2,9	6,6	6,0	-1,5

Bron : IMF.

¹ Zuid-Korea, Taiwan, Hongkong en Singapore.

² Bijdragen tot de groei.

In Japan daarentegen sloeg de economische recessie ongemeen hard toe, waardoor het reële bbp, na een matige groei met 1,4 pct. in 1997, in 1998 met 2,8 pct. daalde. De binnenlandse vraag slonk er zelfs met 3,3 pct., terwijl de netto-uitvoer de groei positief beïnvloedde ten belope van 0,6 pct. Aan die ontwikkelingen waren verschillende factoren debet. De aanslepende problemen in de financiële sector, met name wegens het ontbreken van een tijdig krachtadig corrigerend overheidsoptreden, en de daaruit voortvloeiende onzekerheid hadden het vertrouwen van consumenten en investeerders aangetast. Bovendien werd de exportsector zwaar getroffen door de crisis in de Zuidoost-Aziatische regio, de belangrijkste handelspartner van Japan. Ook de verdere prijsdaling voor aandelen en onroerende goederen, alsmede de mindere geneigdheid van de banken om nieuwe kredieten toe te staan, remden de vraag af. De daaruit voortvloeiende daling van de werkgelegenheid en verslechtering van de inkomenssituatie gaven het bestedingsgedrag van particulieren en vennootschappen een supplementaire deuk.

In het eurogebied liet de economische ontwikkeling in de loop van het jaar een gemengd beeld zien. In het eerste semester bleef de groei stevig en hield de opgaande conjunctuurfase aan; deze laatste had in het eerste kwartaal van 1996 ingezet. De groei veranderde evenwel sterk qua samenstelling: de particuliere consumptie en de brutovorming van vast kapitaal versnelden gedurende het hele jaar, terwijl de uitvoergroei vertraagde. De dynamiek van de binnenlandse vraag werd verklaard door de krachtige groei van de inkomens, als gevolg van de activiteitstoename en de creatie van werkgelegenheid, alsook door de daling van de rentetarieven en het overduidelijke herstel van het vertrouwen. Dit laatste werd bevorderd door, enerzijds, een gezondere macro-economische omgeving, die een gevolg was van het economische convergentieproces in de Europese Unie en, anderzijds, door de vooruitzichten in verband met de invoering van de euro. Terwijl de buitenlandse vraag in het eerste semester stevig bleef groeien, hebben het uitblijven van enig economisch herstel in Japan, de verscherping van de crisis in Zuidoost-Azië en het opduiken van de economische moeilijkheden in Rusland de externe omgeving vanaf het midden van het jaar sterk versomberd. Een en ander zette al gauw een rem op de groei van de uitvoer. Doordat die minder gunstige externe factoren

ook het ondernemersvertrouwen aantastten, werd er vanaf het midden van het jaar ingeteerd op de voorraden intermediaire producten. De voorraden waren in de eerste jaarhalf echter flink aangegroeid, zodat zij over het hele jaar beschouwd een nettobijdrage tot de bbp-groei leverden van 0,7 pct. Ondanks de negatieve bijdrage van de netto-uitvoer, ten belope van 0,6 pct., kwam de groei met 2,9 pct. toch nog boven de 2,5 pct. van 1997 uit.

De Verenigde Staten bleven dus in 1998 de motor van de wereldwijde economische groei. Dat kwam doordat hun invoer van goederen en diensten, die in 1997 met 13,9 pct. reeds fors was gegroeid, opnieuw sterk toenam met 10,6 pct. Dat die invoergroei ietwat lager uitviel dan in 1997, drukte de groei van de wereldhandel met zowat een half procent. Deze laatste kromp echter, om andere redenen, in veel sterkere mate: volgens IMF-gegevens liep de volumegroei van de internationale goederen- en dienstenhandel terug van 9,9 pct. in 1997 naar 3,3 pct. in 1998. Dat had voornamelijk te maken met de verzwakking van de vraag in de crisistanden. In Japan daalde de invoer met 7,7 pct., terwijl hij in 1997 vrijwel stabiel was gebleven. De invoer in de nieuwe Aziatische industrielanden, die onder druk van de financiële markten genoopt waren hun beroep op externe financiering van de lopende transacties van de betalingsbalans

TABEL 2 — INDICATOREN MET BETREKKING TOT DE WERELDHANDEL NAAR VOLUME

(wijzigingen t.o.v. het voorgaande jaar, in procenten)

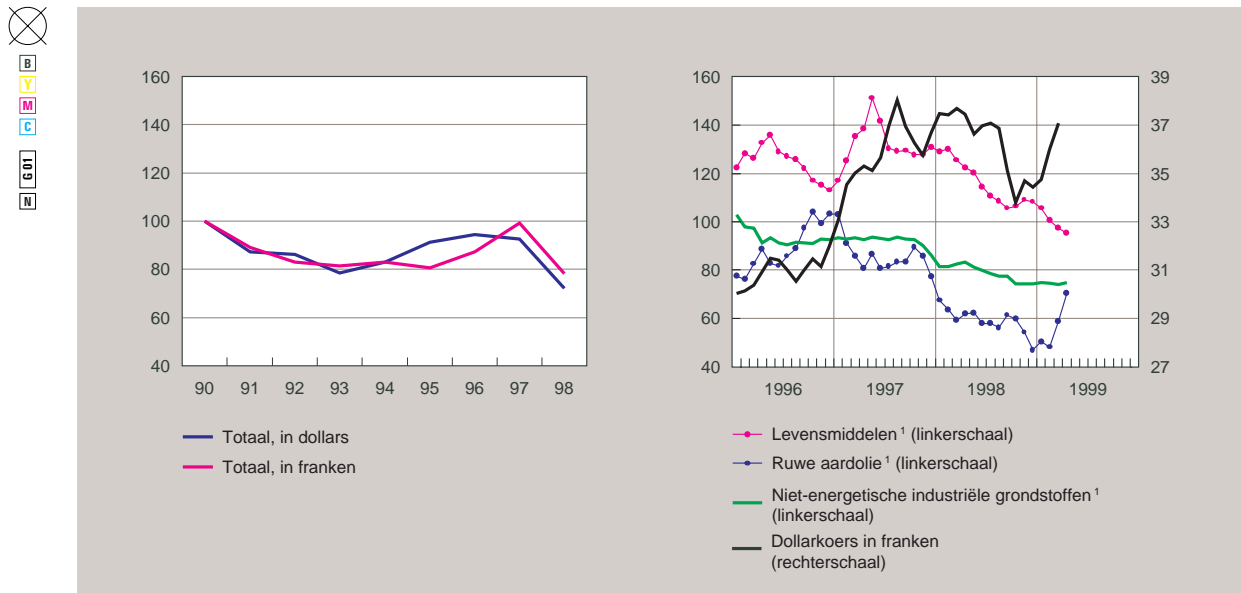
	1997	1998
Goederen en diensten		
Wereldhandel	9,9	3,3
Invoer ontwikkelde economieën	9,1	4,7
waarvan:		
Verenigde Staten	13,9	10,6
Japan	0,5	-7,7
Eurogebied	8,7	7,6
Nieuwe industrielanden Azië ¹	7,6	-8,8
Invoer ontwikkelingslanden	11,2	-0,7
Goederen		
Wereldhandel	10,6	3,0
Invoer ontwikkelde economieën	11,0	4,6
Invoer ontwikkelingslanden	7,5	-3,0

Bron: IMF.

¹ Zuid-Korea, Taiwan, Hongkong en Singapore.

GRAFIEK 1 — GRONDSTOFFENPRIJZEN

(indexcijfers 1990 = 100)



Bron : HWWA.

¹ Dollarprijzen.

ingrijpend terug te schroeven, daalde zelfs met 8,8 pct., tegen een stijging met 7,6 pct. het voorgaande jaar. Ook de invoer van de ontwikkelingslanden, die veelal exporteurs van grondstoffen zijn en die, zoals verderop zal blijken, hun exportontvangsten aanzienlijk zagen teruglopen, nam af. De groei van de invoer van het eurogebied hield in 1998 met 7,6 pct. beter stand. Dat had echter voor een deel te maken met een vergroting van de voorraden — van onder meer aardolie en basisproducten — in het eerste semester van 1998. Zeer bevorderlijk daarvoor waren immers de scherpe prijsdaling voor dit soort van producten en de lagere rente waardoor de kostprijs van voorraadfinanciering werd gedrukt.

De inzinking van de vraag in Japan en Zuidoost-Azië beïnvloedde niet alleen het

volumeverloop van de internationale handel, zij had ook scherpe prijsdalingen voor energie en grondstoffen tot gevolg. De dollarnoteringen voor ruwe aardolie gingen met gemiddeld 32 pct. naar beneden, de grootste prijsdaling sinds 1986. De noteringen voor niet-energetische grondstoffen zakten met 16 pct., de grootste daling sinds 1975. Hoewel deze korte-termijnschommelingen in de vraag dus de voornaamste oorzaak waren van de inzinking van de olieprijs, dient gezegd dat de lange-termijntrend van deze laatste reeds dalend was wegens de geleidelijke wereldwijde stijging van het aanbod en de minder robuuste vraag, dit laatste als gevolg van een algemeen tragere economische groei in de ontwikkelde landen en een verschuiving in de richting van activiteiten die ofwel minder energie-intensief zijn ofwel andere energievormen gebruiken.

TABEL 3 — WIJZIGINGEN IN HET REELE INKOMEN VAN DE EXPORTEURS EN IMPORTEURS VAN GRONDSTOFFEN¹

	1974	1979	1980	1986	1997	1998
Olie-exporteurs	65,3	15,9	24,1	-15,0	-0,8	-6,3
Netto-exporteurs van andere primaire grondstoffen	-0,5	...	-0,5
Netto-importeurs van primaire grondstoffen	-2,1	-0,6	-1,6	1,3	-0,1	0,3

Bron : IMF.

¹ Wijziging in de nominale handelsbalans als gevolg van wijzigingen in invoer- en uitvoerprijzen, uitgedrukt in procenten bbp.

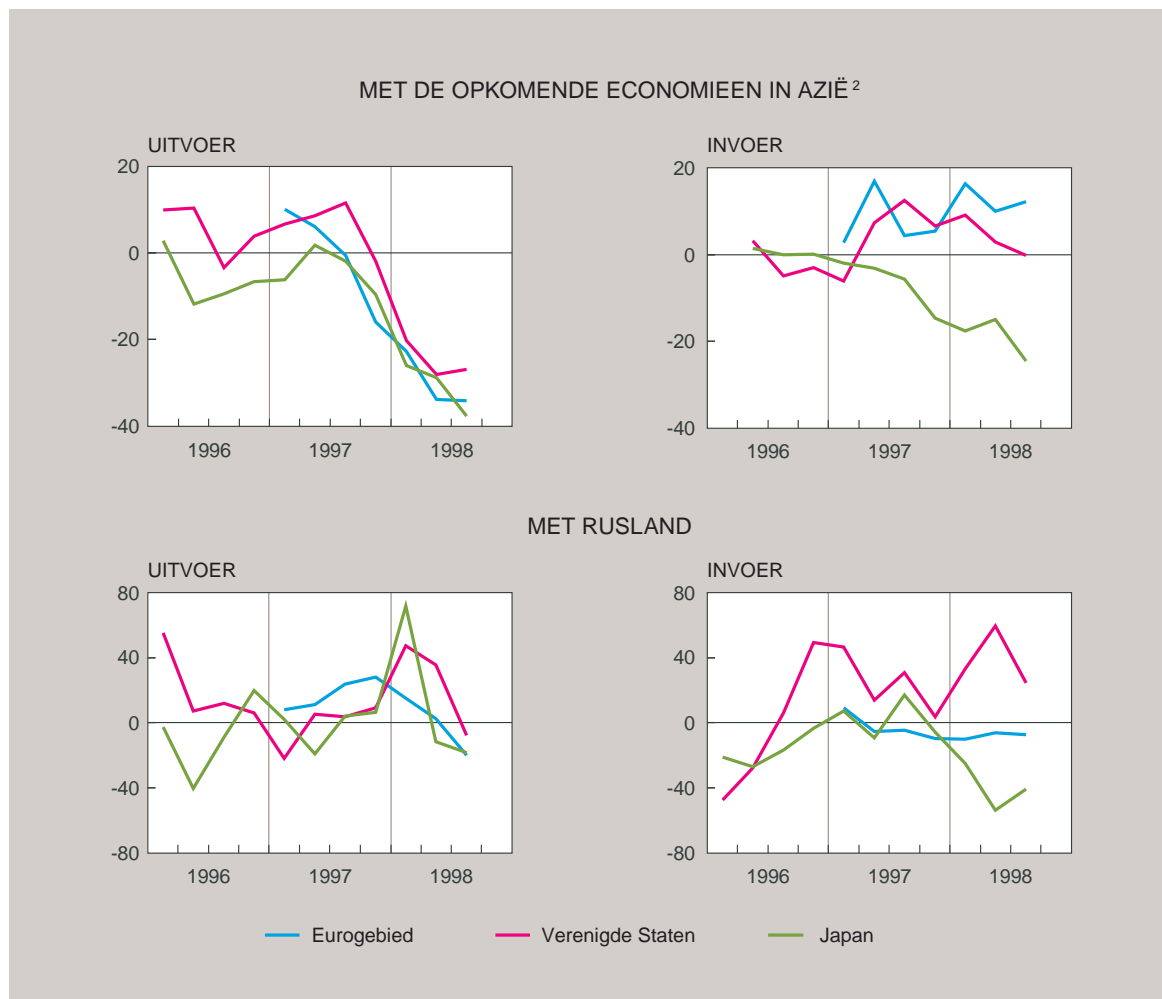
Die drastische wijzigingen in de grondstofprijzen hebben, via veranderingen van de ruilvoet, aanleiding gegeven tot een aanzienlijke inkomensherverdeling van netto-exporteurs naar netto-importeurs van grondstoffen. Het ruilvoetverlies van de olie-exporteurs, dat volgens IMF-berekeningen voor 1998 op zowat 18 pct. kan worden geraamd, zou hebben geresulteerd in een inkomensderving van 6,3 pct. bbp; samen met het 0,8 pct. belopende verlies voor 1997 was dat ongeveer de helft van het verlies dat in 1986 werd geleden als gevolg van de omgekeerde olieschok. Ook de netto-uitvoerders van andere grondstoffen zagen hun ruilvoet verslechteren, hoewel in mindere mate — met 3,2 pct. of in procenten bbp uitgedrukt, met

0,5 pct. Dat kwam deels doordat de niet-energetische grondstoffen in het algemeen minder sterk in prijs zijn gedaald en deels doordat de invoerprijzen van die landen de gunstige invloed ondervonden van de lagere olieprijs. Het waren vooral de industrielanden — doorgaans netto-importeurs van primaire grondstoffen — die van deze ontwikkeling profijt trokken. Zij boekten een ruilvoetwinst van zowat 1,8 pct., of 0,3 pct. bbp.

De aanpassing van de lopende rekening van de Zuidoost-Aziatische landen en Rusland had, zoals hierboven vermeld, voornamelijk te maken met de inkrimping van hun invoer, die werd veroorzaakt door de scherpe daling van de

GRAFIEK 2 — GOEDERENHANDEL¹ MET DE CRISISREGIO'S

(veranderingspercentages t.o.v. het overeenstemmende kwartaal van het voorgaande jaar)



Bron : IMF.

¹ In waarde uitgedrukte gegevens.

² Hongkong, Indonesië, Zuid-Korea, Maleisië, Taiwan, Filipijnen, Singapore, Thailand.

binnenlandse vraag. Dit proces werd nog versterkt doordat het verloop van hun uitvoervolume werd gestimuleerd door hun als gevolg van de depreciaties van hun valuta's verbeterde concurrentievermogen. Een en ander kwam tot uiting in de handelsbalans van de grote economische zones — het eurogebied, de VS en Japan. De uitvoer van Japan naar de Zuidoost-Aziatische regio ging, na een lichte verbetering in het tweede kwartaal van 1997, in het derde kwartaal van dat jaar opnieuw verzwakken. Van dan af ging ook de uitvoer van de eurozone naar die landen erop achteruit, in het vierde kwartaal gevolgd door die van de Verenigde Staten. Daarna werden, in vergelijking met het overeenstemmende kwartaal van het voorgaande jaar, kwartaal na kwartaal steeds hogere dalingspercentages opgetekend, in de orde van grootte van 20 à 30 pct. (weliswaar in nominale termen, bij gebrek aan volumecijfers). Doorgaans bleek de krimp in de eurozone en Japan groter dan die in de Verenigde Staten. De invoer van zowel het eurogebied als de VS uit die regio groeide vanaf het tweede kwartaal van 1997 doorgaans snel. De Japanse invoer uit Zuidoost-Azië nam daarentegen steeds sterker af als gevolg van de zeer zwakke binnenlandse vraag en de ineenstorting van de prijzen van aardolie en andere grondstoffen. Aangezien de Zuidoost-Aziatische landen echter belangrijker handelspartners zijn voor de VS dan voor het eurogebied, was de weerslag op de externe rekening van eerstgenoemd land groter. Het eurogebied werd daarentegen zwaarder dan de Verenigde Staten getroffen door de situatie in Rusland : de uitvoer van het euroge-

bied naar Rusland liep in het derde kwartaal van 1998, ten opzichte van het overeenstemmende kwartaal van 1997, met bijna 20 pct. terug. Rusland is voor het eurogebied evenwel een relatief minder belangrijke handelspartner dan Zuidoost-Azië dat voor de Verenigde Staten is : terwijl de uitvoer van de eurozone naar Rusland minder dan 3 pct. van haar totale uitvoer beloopt, vertegenwoordigt de Zuidoost-Aziatische regio ongeveer 10 pct. van de uitvoer van de Verenigde Staten.

Als gevolg van die ontwikkelingen zijn de lopende betalingsbalansen van de genoemde economische regio's ingrijpend gewijzigd. Terwijl die van de opkomende landen in Azië in 1997 nog een deficit van 14 miljard VS-dollar vertoonde, werd in 1998 een surplus van 112 miljard opgetekend. Japan zag zijn lopende overschot groeien van 94 miljard tot 122 miljard VS-dollar. Deze verbeteringen — samen goed voor iets meer dan 150 miljard VS-dollar — kwamen ten belope van ongeveer 35 pct. tot uiting in een verslechtering van de lopende rekening van de netto-exporteurs van primaire grondstoffen en ten bedrage van de overige 65 pct. in een achteruitgang van de lopende rekening van de Verenigde Staten en de eurozone. Het deficit van de Verenigde Staten steeg van 155 miljard tot 233 miljard VS-dollar, of 2,8 pct. bbp, een peil dat af en toe vragen deed rijzen over de houdbaarheid ervan. Het surplus van de eurozone slonk met zowat 19 miljard tot 90 miljard VS-dollar, of ongeveer 1,2 pct. bbp.

TABEL 4 — LOPENDE REKENING VAN DE BETALINGSBALANS

(saldi, miljarden VS-dollars)

	1996	1997	1998
Eurogebied	85	109	90
(p.m. procenten bbp)	(1,2)	(1,4)	(1,2)
Verenigde Staten	-135	-155	-233
(p.m. procenten bbp)	(-1,8)	(-1,9)	(-2,8)
Japan	66	94	122
(p.m. procenten bbp)	(1,4)	(2,2)	(3,2)
Opkomende landen in Azië ¹	-29	-14	112
(p.m. procenten bbp)	(-2,6)	(-1,3)	(7,6)
Olie-exporterende landen	31	23	-22

Bron : IMF.

¹ Zuid-Korea, Taiwan, Indonesië, Hongkong, Thailand, Maleisië, Singapore, Filipijnen.

II. LOPENDE REKENING VAN BELGIE

Tegen de achtergrond van deze ontwikkelingen op het internationale vlak is ook België's lopende overschot verkleind; in 1998 bedroeg

het 364 miljard fr., m.a.w. 58 miljard fr. minder dan in 1997. Die daling kwam tot uiting in een forse verslechtering van de saldi van het goederen- en dienstenverkeer en van de lopende overdrachten. Het overschot van de inkomensrekening ging er daarentegen licht op vooruit.

TABEL 5 — LOPENDE REKENING VAN BELGIE

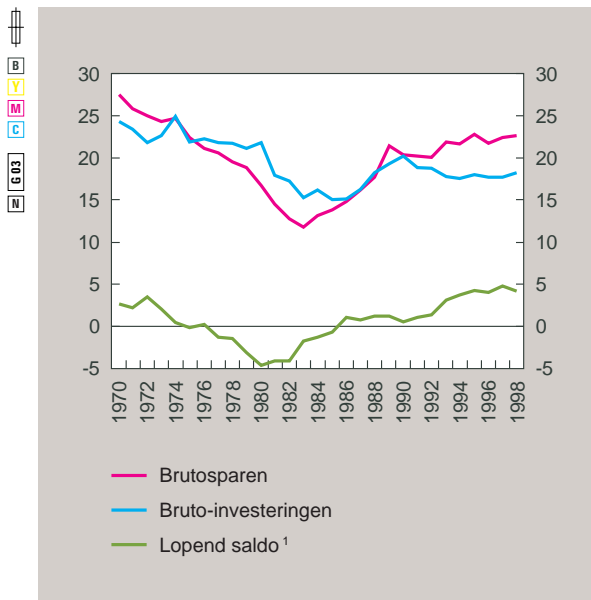
(saldi, miljarden franken)

	1997			1998		
	Totaal	waarvan met		Totaal	waarvan met	
		het eurogebied	het niet-eurogebied		het eurogebied	het niet-eurogebied
Goederen en diensten	396	298	98	353	302	50
Goederen	351	336	15	340	343	-3
p.m. Uitvoer	5.222	3.172	2.050	5.377	3.239	2.138
p.m. Invoer	4.870	2.836	2.035	5.037	2.896	2.141
Goederen algemeen	258	282	-24	250	292	-42
Loonwerk	89	56	33	88	52	36
Herstelling van goederen	-4	-3	...	-4	-4	...
Goederen gekocht in havens	7	2	5	4	2	2
Niet-monetair goud	1	...	1	1	1	...
Diensten	45	-38	83	13	-41	54
p.m. Uitvoer	1.031	483	548	1.073	515	558
p.m. Invoer	986	521	465	1.060	556	505
Vervoer	68	41	26	75	49	26
Reisverkeer	-120	-79	-41	-132	-89	-43
Communicatie	13	3	11	14	4	10
Constructie	3	-8	11	4	-2	6
Verzekeringen	-2	-2	...	-5	-5	...
Financiële diensten	5	-7	12	6	-5	11
Informatica en berichtgeving	15	1	13	14	3	11
Royalties en licenties	-14	-3	-12	-17	-1	-15
Andere commerciële diensten	45	14	30	26	5	22
waarvan :						
Driehoekshandel	13	6	7	1	1	...
N.e.v. diensten tussen verbonden ondernemingen	34	16	18	35	16	19
Persoonlijke, culturele en ontspanningsdiensten	-3	...	-3	-3	...	-4
N.e.v. overheidsdiensten	34	...	34	32	1	31
Inkomens	150	-20	171	156	7	149
Arbeidsinkomens	107	27	80	106	25	81
Inkomens uit beleggingen en investeringen ..	44	-47	91	50	-18	68
Lopende overdrachten	-125	-23	-102	-144	-19	-126
Overheidsoverdrachten	-102	-21	-81	-112	-16	-96
Overdrachten van de andere sectoren	-23	-2	-21	-33	-2	-30
Totaal van het lopende verkeer	422	255	167	364	291	73
P.m. Procenten bbp	4,8	2,9	1,9	4,0	3,2	0,8

Bron : NBB.

GRAFIEK 3 — HET SPAREN EN INVESTEREN VAN BELGIE

(procenten bbp)



Bronnen : INR, NBB.

¹ Op basis van de nationale rekeningen.

Ook in procenten bbp nam het lopende saldo flink af, namelijk van 4,8 pct. bbp in 1997 tot 4 pct. in 1998. Toch blijft dat surplus vanuit een historisch perspectief uitzonderlijk hoog. Sinds 1970 is het enkel in 1997 groter geweest. Over die lange periode beschouwd, blijkt duidelijk het contrast met de aanzienlijke tekorten vanaf het midden van de jaren zeventig tot halweg de jaren tachtig, met als dieptepunt een deficit van 4,6 pct. in 1980, veroorzaakt door de eerste twee olieschokken en de negatieve indirecte gevolgen ervan voor het concurrentievermogen van de Belgische ondernemingen. Onder de impuls van het herstelbeleid liet het lopende saldo daarna een opwaartse tendens optekenen; daarbij werd vanaf 1986 opnieuw een overschot geregistreerd.

De inkrimping van het lopende saldo tot het begin van de jaren tachtig ging samen met een daling van zowel de spaarquote als, zij het in mindere mate, de investeringsquote. De systematische verbetering van het lopende saldo sinds het begin van de jaren tachtig van haar kant hangt nauw samen met de sedertdien opgetekende toename van het brutospaaren van de economie. De stijging van de spaarquote van de particuliere sector, vooral van de vennootschap-

pen, was daar de aanleiding toe. Ook de investeringsquote steeg, hoewel relatief minder sterk dan de spaarquote.

In 1998 veranderde de spaarquote nagenoeg niet ten opzichte van die in 1997. Dat kwam doordat het verdere terugdringen van het ontsparen van de overheid werd gecompenseerd door een vermindering van het particuliere sparen. De toename van de investeringsquote resulteerde dan ook in een evenredige verkleining van het lopende surplus. Het waren vooral de vennootschappen die de additionele investeringen realiseerden, onder de impuls van de aanhoudend sterke Belgische en Europese vraag. De in 1998 uit de toegenomen investeringen voortvloeiende vermindering van het lopende saldo moet dus als positief worden beschouwd, in die zin dat in eigen land additionele productieve investeringsmogelijkheden werden gevonden, wat de toekomstige productiecapaciteit verder versterkte.

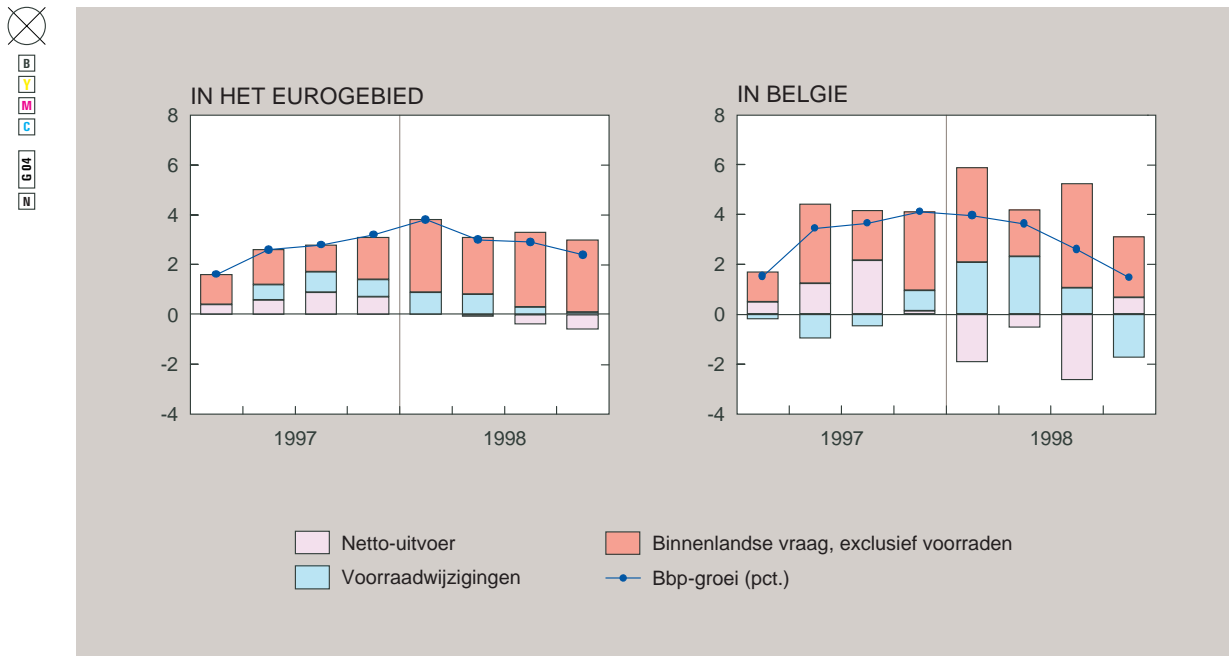
Goederen en diensten

In 1998 vertraagde de volumegroei van de vraag naar goederen en diensten op de buitenlandse markten, terwijl in België de binnenlandse vraag tot het einde van het jaar stevig bleef groeien. De netto-uitvoer naar volume leverde aldus een aanzienlijke negatieve bijdrage tot de Belgische bbp-groei. Ook voor het eurogebied als geheel was dat het geval, hoewel in mindere mate. Daartegenover staat dat de voorraadvorming de groei in zeer positieve zin beïnvloedde. Deze twee fenomenen staan blijkbaar niet los van elkaar. De Europese ondernemers lijken de sterke daling van de prijzen op de internationale markten — voornamelijk voor grondstoffen maar doorsijpelend in de prijzen van de overige goederen — te hebben aangegrepen om hun voorraden fors te doen aanzwellen. Ook de, onvoorziene, verminderde afzetmogelijkheden in het buitenland hadden een, zij het onvrijwillige, vergroting van de voorraden tot gevolg. In België is er vanwege de hoge openheidsgraad van de economie evenwel een veel sterker verband tussen de voorraadvorming en het verloop van de externe rekening: een zeer negatieve bijdrage van de netto-uitvoer heeft veelal te maken met sterk toegenomen voorraden, en omgekeerd.

Tegenover de forse verslechtering van de Belgische dekkingsgraad naar volume met onge-

GRAFIEK 4 — BESTANDELEN VAN DE REELE BBP-GROEI

(bijdragen in procentpunten per jaar)



Bronnen : Eurostat, NBB.

veer 1,1 pct. bbp stond echter een bijna even grote verbetering van de ruilvoet. Dat kwam door de scherpe daling van de grondstoffenprijzen, als gevolg waarvan de invoerprijzen zakten. De uitvoerprijzen, die eveneens onderhevig waren aan het gedrukte internationale prijsklimaat, bleven van hun kant zogoed als stabiel. De ruilvoetwinst heeft België in 1998 een inkomensverbetering opgeleverd van naar raming 83 miljard fr., of 0,9 pct. bbp.

a. Goederen

Voor de analyse van de Belgische goederenhandel met het buitenland kunnen twee bronnen worden geraadpleegd, namelijk de statistieken betalingsbalans en buitenlandse handel. De resultaten die zij opleveren, kunnen — wegens methodologische verschillen — op de korte termijn enigszins van elkaar afwijken; over een langere termijn beschouwd, geven de beide statistieken evenwel een vergelijkbare ontwikkeling weer. Daarnaast liggen de cijfers van de export- en importstromen volgens de statistiek betalingsbalans systematisch lager dan die volgens de statistiek buitenlandse handel. Dat heeft deels te maken met het feit dat loonwerk — bijvoor-

beeld in de autoassemblage — in deze laatste statistiek bruto¹ wordt opgetekend, terwijl in de betalingsbalans enkel de nettowaarde van de veredeling wordt geregistreerd. Bovendien worden in de statistiek buitenlandse handel — waar het relevante criterium voor registratie de fysieke grensoverschrijding is — aanzienlijke goederentransacties opgetekend die worden verricht voor rekening van niet-ingezetenen. Dergelijke operaties worden in de betalingsbalans echter alleen maar geregistreerd als ze gepaard gaan met een eigendomsoverdracht tussen een ingezetene en een niet-ingezetene. Aangezien tal van ondernemingen uit andere Europese landen hun uitvoeren invoertransacties in- of uitklaren in Belgische havens, neemt dit fenomeen een niet te verwaarlozen omvang aan.

Vermits beide bronnen elkaar aanvullen, zijn zij onontbeerlijk voor een degelijke analyse van de Belgische goederenhandel. De statistiek betalingsbalans biedt het voordeel dat de hierboven vermelde transacties voor rekening van niet-inge-

¹ In het geval van de Belgische automonteurs impliceert dit dat de waarde van de goederen vóór veredeling als invoer wordt opgetekend, terwijl de waarde na veredeling als uitvoer wordt geregistreerd.

TABEL 6 — GOEDERENHANDEL VAN BELGIE VOLGENS DE STATISTIEKEN BETALINGSBALANS EN BUITENLANDSE HANDEL

(gegevens naar waarde)

	In miljarden franken						Veranderingspercentages t.o.v. de overeenstemmende periode van het voorgaande jaar			
	Betalingsbalans			Buitenlandse handel			Betalingsbalans		Buitenlandse handel	
	Uitvoer	Invoer	Saldo	Uitvoer	Invoer	Saldo	Uitvoer	Invoer	Uitvoer	Invoer
1996	4.668	4.345	323	5.430	5.066	364	5,2	5,7	4,9	7,7
1997	5.222	4.870	351	6.143	5.619	524	11,9	12,1	13,1	10,9
1998	5.377	5.037	340	6.388	5.896	492	3,0	3,4	4,0	4,9
1996 1 ^e kwartaal	1.144	1.062	81	1.351	1.277	73	2,8	2,7	-0,2	5,5
2 ^e kwartaal	1.185	1.101	83	1.384	1.285	99	5,8	6,2	3,9	6,9
3 ^e kwartaal	1.106	1.029	77	1.281	1.188	93	5,2	4,9	8,1	9,7
4 ^e kwartaal	1.234	1.153	81	1.415	1.316	99	6,9	9,1	8,2	9,0
1997 1 ^e kwartaal	1.234	1.164	70	1.481	1.363	118	7,9	9,6	9,6	6,7
2 ^e kwartaal	1.315	1.218	96	1.558	1.435	123	11,0	10,6	12,6	11,7
3 ^e kwartaal	1.285	1.181	105	1.511	1.334	177	16,2	14,8	18,0	12,3
4 ^e kwartaal	1.388	1.307	81	1.593	1.487	106	12,5	13,4	12,6	13,0
1998 1 ^e kwartaal	1.354	1.287	67	1.631	1.498	133	9,8	10,6	10,1	9,9
2 ^e kwartaal	1.415	1.310	106	1.660	1.523	137	7,7	7,5	6,5	6,1
3 ^e kwartaal	1.267	1.198	70	1.533	1.412	121	-1,4	1,4	1,4	5,8
4 ^e kwartaal	1.340	1.242	97	1.564	1.464	100	-3,5	-4,9	-1,8	-1,5

Bronnen : INR, NBB.

zeten, die voor een economische analyse van de Belgische economie niet relevant zijn, de cijfers niet kunnen vertekenen. Daartegenover staat dat de resultaten enkel in waarde beschikbaar zijn, zodat geen prijs-volume-opplitsing mogelijk is. De statistiek buitenlandse handel daarentegen bevat zeer gedetailleerde gegevens, waardoor grondiger analyses kunnen worden verricht. Bovendien laat deze laatste statistiek toe de naar waarde uitgedrukte gegevens op te splitsen in het onderliggende prijs- en volumeverloop.

Om deze laatste reden wordt bij de verdere gedetailleerde bespreking van het verloop van de Belgische goederenuitvoer en -invoer telkens gebruik gemaakt van de resultaten van de statistiek buitenlandse handel. De kleine verschillen die in 1998 werden vastgesteld in de groeicijfers van uitvoer en invoer, alsook in het verloop van het handelssaldo, en die hoofdzakelijk toe te schrijven waren aan de transacties voor rekening van niet-ingezeten ondernemingen, zijn niet dermate belangrijk dat zij de conclusies ongeldig zouden maken.

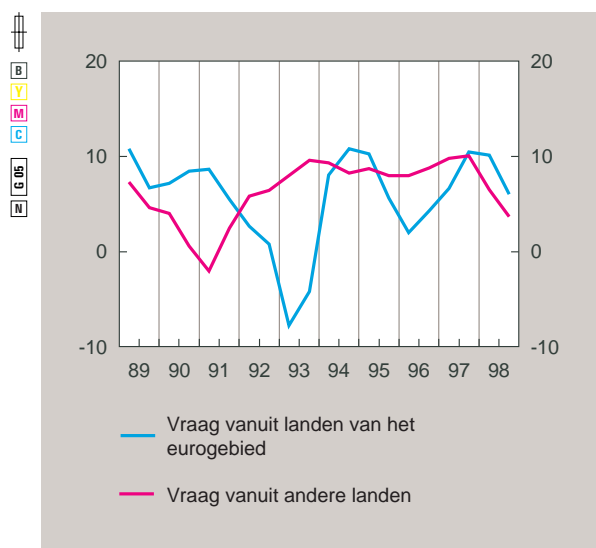
a.1 Volumes

Het invoervolume van goederen groeide beduidend sterker dan het uitvoervolume, met respectievelijk 7,1 pct. en 4,3 pct. Defleert men de betalingsbalansstatistiek aan de hand van de prijsindicatoren van de buitenlandse handel, dan kwamen deze percentages op respectievelijk 5,5 en 3,3 pct. uit.

Dat het uitvoervolume trager groeide dan tijdens de voorgaande jaren kwam grotendeels doordat de buitenlandse vraag in de loop van 1998 ging verzwakken. Terwijl de vraag vanuit het eurogebied pas in het tweede halfjaar begon te vertragen en over heel 1998 al met al nog bijna even sterk bleef als in 1997, was de groei van de invoervraag vanuit de rest van de wereld reeds in de eerste helft van 1998 fors teruggelopen. Dat de crisis, die medio 1997 in Zuidoost-Azië was losgebarsten, in 1998 om zich heen greep en ook Rusland en sommige Latijns-Amerikaanse landen besmette, was daar uiteraard niet vreemd aan. Andere landen — waaronder Japan, de Verenigde Staten, het Verenigd Konink-

GRAFIEK 5 — BUITENLANDSE VRAAG VOLGENS OORSPRONG¹

(veranderingen t.o.v. het overeenstemmende semester van het voorgaande jaar)



Bronnen : OESO, NBB.

¹ Gemiddelde groei van het invoervolume van de handelspartners, gewogen aan de hand van de geografische samenstelling van de uitvoer van België.

rijk en Duitsland — begonnen op hun beurt de gevolgen van de crisis te ondervinden, doordat zij hun uitvoer naar de bewuste regio's — waar

mee zij relatief belangrijke handelsbetrekkingen onderhouden — zagen afnemen. Als gevolg daarvan schroefden ook zij hun invoervraag terug, wat ook op België een weerslag had.

Bovendien werden de Belgische uitvoermogelijkheden gedrukt doordat de productsamenstelling van de invoervraag van het eurogebied, dat met 60 pct. de belangrijkste afzetmarkt uitmaakt, wellicht niet volledig aan de Belgische exportstructuur beantwoordde. De groei binnen het eurogebied werd voornamelijk geschaagd door de aanhoudend levendige particuliere consumptie en bedrijfsinvesteringen. Daarnaast leverde ook de voorraadvorming, althans in het eerste halfjaar, een positieve bijdrage. Het ging daarbij echter in belangrijke mate om aardolie en andere primaire grondstoffen, en dit vanwege de gunstige prijsvoorwaarden. In al deze productcategorieën — consumptie- en investeringsgoederen alsook grondstoffen — is België weinig of niet gespecialiseerd. De halffabrikaten vertegenwoordigen daarentegen zowat 60 pct. van de Belgische uitvoer. De neerwaartse conjunctuurbeweging die in het eurogebied en verschillende andere delen van de wereld in de loop van 1998 werd opgetekend, zette een rem op de vraag naar halffabrikaten. Daarenboven vertoonde ook

TABEL 7 — VERLOOP BUITENLANDSE HANDEL VOLGENS GROTE ECONOMISCHE CATEGORIEËN IN 1998

(veranderingspercentages t.o.v. de overeenstemmende periode van het voorgaande jaar)

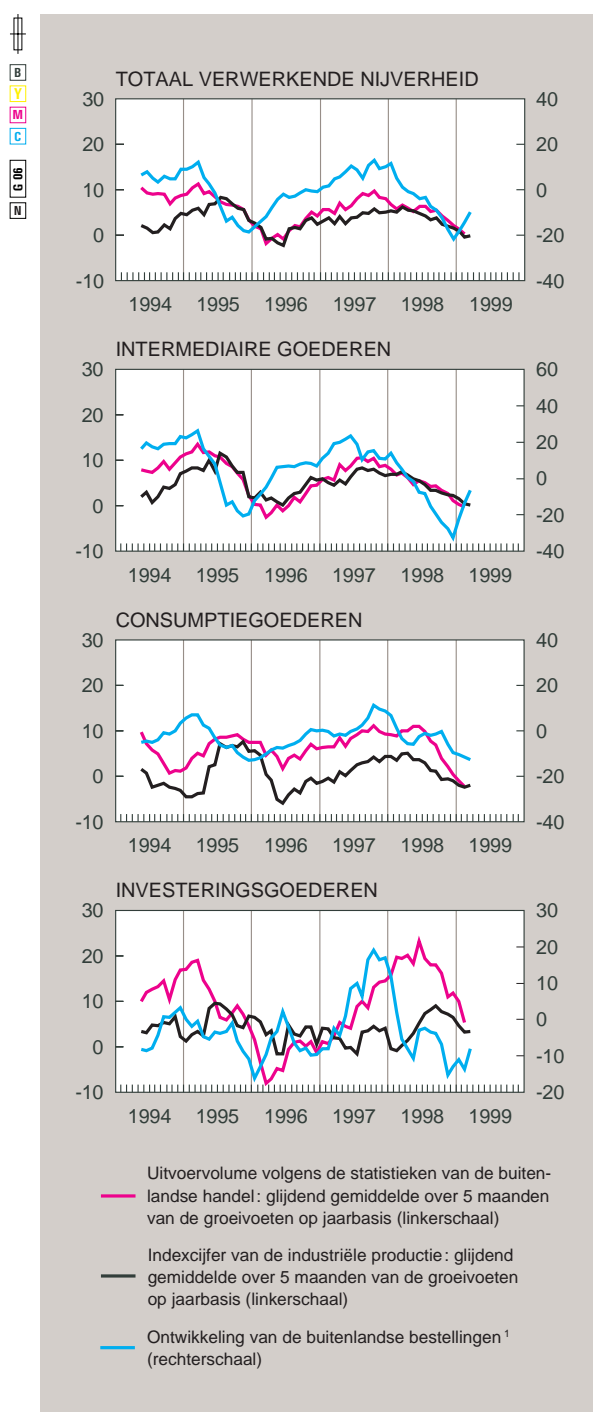
	UITVOER				INVOER			
	Totaal	waarvan			Totaal	waarvan		
		Consumptiegoederen	Half-fabrikaten	Investeringsgoederen		Consumptiegoederen	Half-fabrikaten	Investeringsgoederen
Volumes								
1997	7,4	8,9	8,9	10,3	4,5	4,8	4,1	6,2
1998	4,3	5,7	3,5	16,3	7,1	9,7	5,4	11,7
1998 1 ^e kwartaal	6,3	10,9	6,8	20,1	8,4	10,8	6,1	13,3
2 ^e kwartaal	5,7	10,4	3,9	24,2	6,7	12,4	4,4	11,3
3 ^e kwartaal	3,5	3,2	2,9	12,0	9,8	10,1	9,8	12,2
4 ^e kwartaal	1,7	-0,9	0,6	9,8	3,9	5,8	1,9	10,4
Prijzen								
1997	5,3	2,5	6,1	1,6	6,1	4,7	6,8	4,6
1998	-0,3	1,0	-1,3	1,7	-2,0	...	-3,5	2,0
1998 1 ^e kwartaal	3,6	1,2	3,7	5,1	1,5	1,5	0,9	6,9
2 ^e kwartaal	0,7	0,5	0,8	2,9	-0,6	-1,2	-1,1	4,2
3 ^e kwartaal	-2,0	2,4	-3,7	-1,0	-3,6	-0,5	-5,4	-0,9
4 ^e kwartaal	-3,5	-0,2	-6,0	...	-5,3	0,4	-8,4	-2,0

Bron : INR.

de diamanthandel, die zo'n 6 pct. van de Belgische uitvoer vertegenwoordigt, een ongunstig verloop. Door de inzinking van de internationale vraag naar diamant — onder meer vanuit Zuid-oost-Azië, een regio die een belangrijk afnemer is —, lag de groei van de totale export 0,9

procentpunt lager dan die van de uitvoer exclusief diamant. De voor de productstructuur gecorrigeerde vraag op de Belgische uitvoermarkten is dus wellicht nog sterker gedaald dan wat uit de totaalcijfers van de invoer van de partnerlanden kan worden afgeleid.

GRAFIEK 6 — UITVOER EN INDUSTRIËLE PRODUCTIE



Bronnen : INR, NBB.

¹ Saldi van de antwoorden op de vraag naar het verloop van de buitenlandse bestellingen in de maandelijkse conjunctuurenquête in de verwerkende nijverheid.

De productie van de verwerkende nijverheid is in het algemeen sterk gecorreleerd met de buitenlandse vraag. Het feit dat de productie van zowel halffabrikaten als consumptiegoederen sterk afhankelijk is van de uitvoermogelijkheden, is daar niet vreemd aan. Bij de investeringsgoederen is het verband tussen de beide economische variabelen blijkbaar veel minder evident. De opleving, sedert begin 1999, van de buitenlandse bestellingen van halffabrikaten laat dan ook veronderstellen dat de activiteit in deze voor de Belgische economie zeer belangrijke bedrijfstak binnen afzienbare tijd opnieuw zal opveren. Terwijl de buitenlandse bestellingen van investeringsgoederen hun dieptepunt lijken te hebben bereikt, lopen die van consumptiegoederen verder licht terug. De uitvoergroei vertraagde voor die beide branches overigens ook beduidend later dan voor de halffabrikaten : de volumegroei van deze laatste begon reeds in de tweede helft van 1997 te verzwakken, terwijl dat voor de beide andere bedrijfstakken pas vanaf het tweede halfjaar van 1998 het geval was.

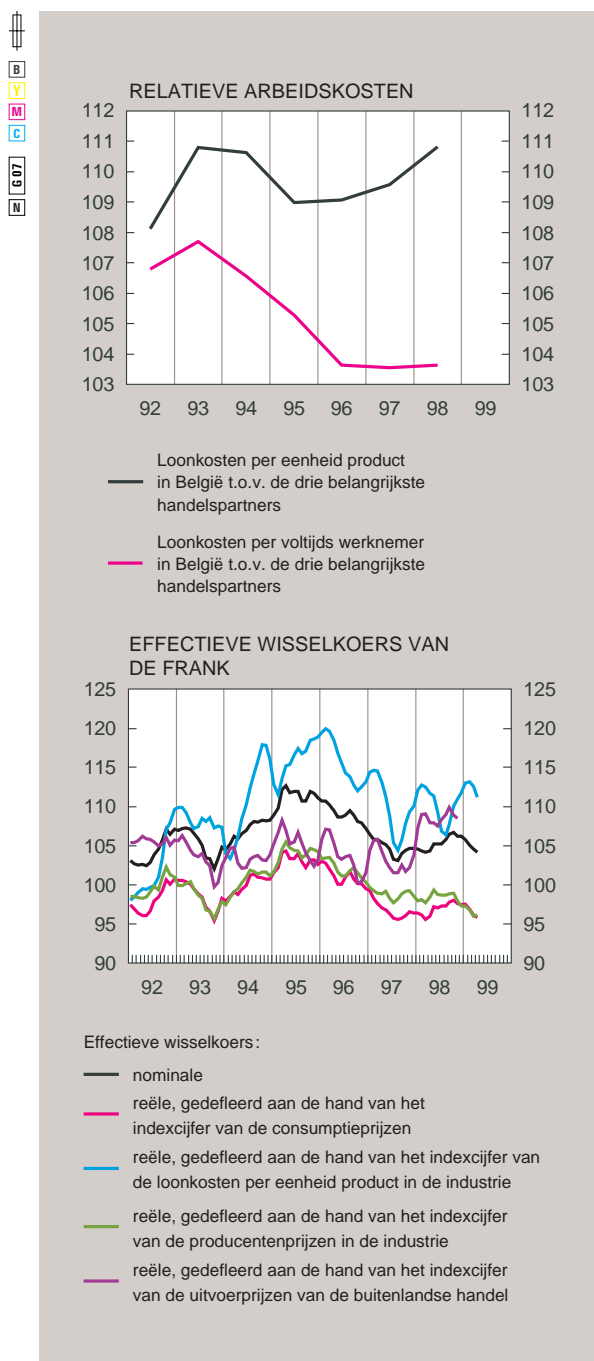
De export wordt behalve door de groei van de binnenlandse vraag in de rest van de wereld ook in belangrijke mate bepaald door het verloop van het concurrentievermogen. Een in België vaak gevolgde maatstaf voor de evaluatie van het concurrentievermogen is het relatieve verloop van de loonkosten in de ondernemingen ten opzichte van België's drie voornaamste handelspartners : Duitsland, Frankrijk en Nederland. Deze laatste groep landen dient als referentiezone in het kader van de wet van 26 juli 1996 tot bevordering van de werkgelegenheid en tot preventieve vrijwaring van het concurrentievermogen. Die wet bepaalt dat de sociale gesprekspartners bij hun tweejaarlijkse loononderhandelingen rekening moeten houden met de in die groep landen verwachte nominale ontwikkeling van de loonkosten per voltijds werknemer, eventueel gecorrigeerd voor wijzigingen in de conventionele arbeidsduur. Een en ander betekent niet dat de wetgever geen oog heeft gehad voor eventuele wijzigingen in het concurrentievermogen ten opzichte van andere landen, maar hij was van

oordeel dat deze veelal het gevolg waren van scherpe wisselkoersfluctuaties waar België — als klein land — nauwelijks greep op heeft, b.v. de schommelingen tussen de valuta's van het eurogebied en de VS-dollar. In 1998 zijn de loonkosten per voltijds werknemer in België nagenoeg even snel gestegen als in de drie buurlanden. Doordat de productiviteit in België

echter minder snel toenam dan bij de drie buurlanden, liepen de loonkosten per eenheid product er ten belope van ongeveer 1 procentpunt sneller op. Onderzoekt men de periode 1992-1998, dan stelt men vast dat de relatieve positie van België inzake loonkosten per voltijds werknemer een belangrijke verbetering heeft vertoond, die zeker een relatief gunstiger verloop van de werkgelegenheid in de hand heeft gewerkt. Die verbetering is niet gepaard gegaan met een vermindering van de relatieve loonkosten per eenheid product : deze zijn, na een vrij belangrijke stijging in 1993, vervolgens ongeveer stabiel gebleven. Uit één en ander blijkt dat de stijging van de zichtbare arbeidsproductiviteit in België over de beschouwde periode is achtergebleven bij het gemiddelde van de drie buurlanden. In 1993 was dat toe te schrijven aan het feit dat de recessie in België zwaarder uitviel dan in de buurlanden en dat de werkgelegenheid er minder neerwaarts werd aangepast. Tijdens de jaren 1994-1998 had dat vooral te maken met de forse productiviteitsstijging in Duitsland, als gevolg van rationalisering ten behoeve van een herstel van de winstmarges.

GRAFIEK 7 — INDICATOREN VAN HET CONCURRENTIEVERMOGEN

(indexcijfers, 1987 = 100)



Een ruimere, courant gebruikte indicator van het verloop van België's internationale concurrentievermogen is de reële effectieve wisselkoers, met andere woorden de nominale effectieve wisselkoers geschoond voor het relatieve prijs- of kostenverloop ten opzichte van een zo groot mogelijk aantal handelspartners. Er zijn verschillende indicatoren mogelijk naar gelang van de in aanmerking genomen deflatoren of bronnen (OESO, Europese Commissie, IMF of BIB). Een voor de hand liggende relatieve deflator zijn de exportprijzen, hoewel die indicator het nadeel heeft dat deze laatste prijzen meestal internationaal worden bepaald zodat zij te traag een eventuele verslechtering van de concurrentiekracht signaleren, b.v. wanneer een snellere stijging van de kosten in België zou worden gecompenseerd door een vernauwing van de winstmarges. Een indicator van het relatieve kostenverloop, b.v. van de loonkosten per eenheid product, zou derhalve meer relevante informatie opleveren.

Zoals blijkt uit grafiek 7 liet het verloop van de door de BIB berekende effectieve wisselkoers van de frank, gedefleerd aan de hand van het indexcijfer van de loonkosten per eenheid product in de industrie, de laatste jaren sterke fluctuaties

optekenen. Deze laatste werden vooral veroorzaakt door de schommelingen in de nominale effectieve wisselkoers, maar ook het effect van de relatieve loonkosten speelde een belangrijke rol. Zo is de aldus gemeten reële effectieve wisselkoers tussen 1992 en eind 1995 met zowat 20 pct. gestegen, wat zou kunnen wijzen op een beduidende verslechtering van het concurrentievermogen in termen van loonkosten per eenheid product. Tussen 1995 en 1998 is die tendens omgeslagen, en na aanzienlijke schommelingen is de indicator ruim 10 pct. boven zijn niveau van 1987 uitgekomen.

De op de loonkosten gebaseerde reële effectieve wisselkoers geeft echter slechts een gedeeltelijk beeld van het concurrentievermogen van een land, aangezien hij geen rekening houdt met het relatieve verloop van de overige productiekosten van binnenlandse oorsprong of de invoerprijzen. De afhankelijkheidsgraad ten opzichte van de intermediaire inputs en de ruilvoetontwikkeling verschillen van land tot land.

Zo heeft de appreciatie, tussen 1987 en 1998, van de nominale effectieve wisselkoers met iets meer dan 5 pct. ceteris paribus in principe aanleiding gegeven tot een even sterke daling van de Belgische importprijzen van goederen en diensten. Daar in de finale verkopen van de ondernemingen de invoer veel zwaarder weegt dan de loonkosten, respectievelijk 46 pct. en 26 pct., woog die prijsdaling op tegen de relatieve stijging, met iets meer dan 10 pct., van de loonkosten per eenheid product. Die factor verklaart in ruime mate waarom de met de prijzen gecorrigeerde reële effectieve wisselkoers aan het einde van de periode onder het niveau van 1987 lag, ongeacht of deze prijzen werden gemeten aan de hand van de productie- of de consumptieprijzen. Die indicatoren worden doorgaans meer geschikt geacht, vermits zij een betere benadering geven van het verloop van alle elementen die samen de kosten vormen.

Meer recentelijk kwam er medio 1997, volgens de aan de hand van de consumptieprijzen berekende indicator, een einde aan de sinds begin 1995 verbeterde concurrentiekracht. Deze verbetering, die volgde op een periode van forse verslechtering vanaf eind 1993, werd echter niet ongedaan gemaakt, temeer vermits de reële wisselkoers vanaf oktober zelfs opnieuw ietwat zakte. Het concurrentievermogen valt gemid-

deld beschouwd dan ook gunstiger uit dan in de periode 1995-1996 en zelfs licht beter dan in 1987. De reële wisselkoers in termen van producentenprijzen laat een gunstiger ontwikkeling optekenen: volgens deze indicator blijft het concurrentievermogen verbeteren, een tijdelijke onderbreking medio 1997 niet te na gesproken.

Die verschillende overwegingen betreffende het concurrentievermogen van de Belgische ondernemingen geven slechts een algemene indicatie van de recente ontwikkelingen, zonder rekening te houden met, bijvoorbeeld, eventuele verschillen tussen bedrijfstakken, het effectieve verloop van de winstmarges of de rentabiliteit van de ondernemingen. Wat de rentabiliteit betreft, heeft de Europese Commissie berekend dat het bruto-exploitatieoverschot van de ondernemingen, uitgedrukt in procenten van de nettovoorraad vast kapitaal, in België tussen 1992 en 1998 met 1,1 procentpunt is toegenomen, vergeleken met respectievelijk 1,6 en 1,8 procentpunt in het eurogebied en in de Verenigde Staten. In alle gevallen vond die stijging voornamelijk na 1995 plaats, wegens onder meer de krachtige vraag en de verbeterde ruilvoet.

Ook het invoervolume van België liet in de loop van 1998 een forse groeivertraging optekenen, deels doordat de Belgische invoer afhankelijk is van de uitvoermogelijkheden. De invoerquote van de uitvoer bedraagt immers ruim 50 pct. De hierboven besproken groeivertraging bij de uitvoer had derhalve een weerslag op de invoervraag. Maar ook de binnenlandse vraag ging in de loop van 1998 verzwakken. Terwijl de bedrijfsinvesteringen in 1998 sterk in de hoogte gingen, wat eveneens tot uiting kwam in de continu hogere invoer van investeringsgoederen, ging het groeitempo van de particuliere consumptie en, in samenhang ermee, dat van de invoer van consumptiegoederen, in de tweede helft van het jaar enigszins vertragen.

Doordat de vertraging van de groei zich echter veel vroeger bij het uitvoer- dan bij het invoervolume deed gevoelen, nam dat laatste over het jaar 1998 als geheel beduidend sneller toe dan het uitvoervolume. De dekkingsgraad naar volume van de invoer door de uitvoer verslechterde dan ook aanzienlijk: volgens de betalingsbalansstatistiek met 2,1 pct., en volgens de statistiek buitenlandse handel met 2,6 pct.

a.2 Prijzen

Zoals reeds vermeld, gingen de dollarnoteringen voor aardolie en andere primaire grondstoffen op de internationale markt in 1998 flink naar beneden. Ondanks de lichte gemiddelde appreciatie van de dollar zakte de aardolienotering, omgerekend in franken, met 30 pct. Ook de andere grondstoffen noteerden lager. Daardoor, en ook als gevolg van de geleidelijke doorberekening van een en ander in de prijzen van de producten waarvoor zij als input dienen, gingen de in- en uitvoerprijzen dalen of bleven de prijsstijgingen meestal beperkt. Dat deed zich het eerst gevoelen aan de invoerzijde, aangezien het relatieve aandeel van de grondstoffen daar groter is dan aan de uitvoerzijde. Vanaf het laatste kwartaal van 1997 gingen de invoerprijzen minder sterk stijgen; vanaf het tweede kwartaal van 1998 lieten zij zelfs een steeds grotere daling optekenen ten opzichte van het overeenkomstige kwartaal van 1997. Uiteraard dienden ook de Belgische exporteurs, ter vrijwaring van hun concurrentiepositie, rekening te houden met deze ontwikkeling op de internationale markten. De bij de invoerprijzen opgetekende tendens deed zich dus ook bij de uitvoerprijzen voor, hoewel met een vertraging van zowat een kwartaal. Sinds het begin van 1998 gingen de uitvoerprijzen immers minder snel in de hoogte, en vanaf het derde kwartaal

van 1998 gaven zij ten opzichte van 1997 eveneens een daling te zien.

Over het jaar 1998 als geheel daalden de invoerprijzen met 2 pct., tegen 0,3 pct. voor de uitvoerprijzen. Een en ander resulteerde in een ruilvoetverbetering van 1,8 pct. Deze ontwikkeling bevestigt een reeds eerder vastgesteld fenomeen, namelijk dat wijzigingen in de ruilvoet voornamelijk te maken hebben met schommelingen in de olieprijs en de dollarkoers.

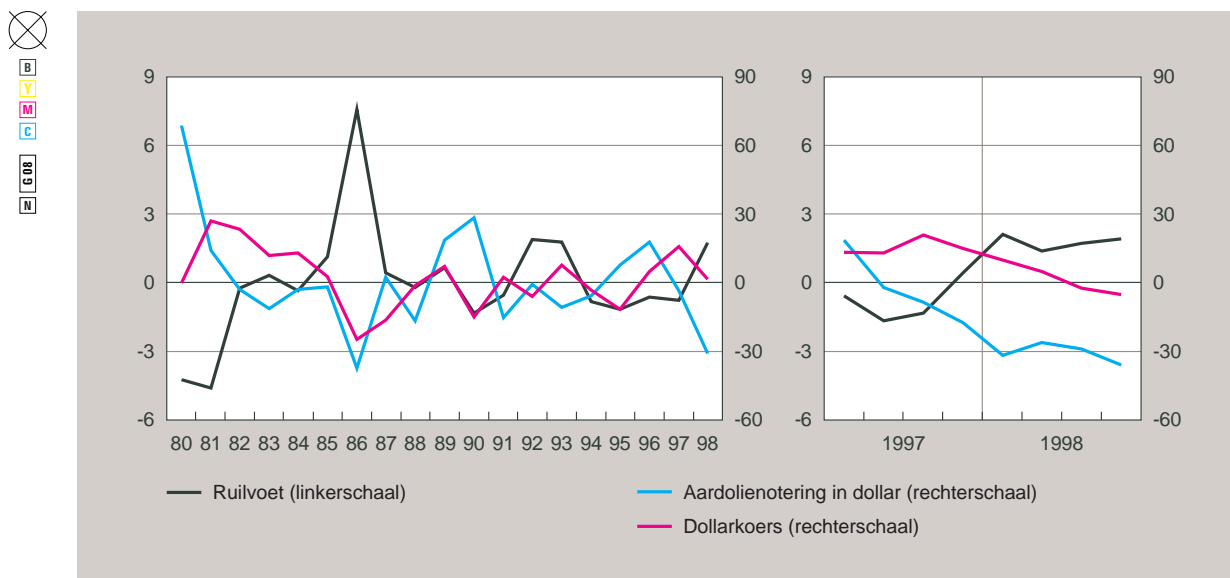
a.3 Waarde

De verbetering van de ruilvoet bleek echter ontoereikend om de nog forsere verslechtering van de dekkingsgraad naar volume goed te maken. Al met al nam de invoer naar waarde dus sneller toe dan de uitvoer. Volgens de betalingsbalansstatistiek groeiden uitvoer en invoer in 1998 met respectievelijk 3 en 3,4 pct. ten opzichte van 1997, terwijl dat volgens de statistiek buitenlandse handel respectievelijk 4 en 4,9 pct. was. Daardoor slonk het handelssurplus, ook al werd het effect van de snellere invoerstijging ietwat afgeremd doordat de uitvoer relatief groter is.

De statistiek buitenlandse handel maakt het mogelijk die saldowijziging geografisch op te splitsen. Daaruit kunnen, ofschoon die statistiek

GRAFIEK 8 — RUILVOET, AARDOLIENOTERING IN DOLLAR EN DOLLARKOERS

(veranderingspercentages t.o.v. de overeenstemmende periode van het voorgaande jaar)



Bronnen : HWWA, INR, NBB.

TABEL 8 — OPSPLITSING VAN HET VERLOOP VAN HET BELGISCHE HANDELSALDO TUSSEN 1997 EN 1998¹

(miljarden franken)

	Handelssaldo	Uitvoer	Invoer
Totaal	- 32	245	277
waarvan met het eurogebied	71	241	170
waarvan : minerale brandstoffen ²	31	-25	-56
fabrikaten ³	36	257	220
met het niet-eurogebied	- 103	4	107
waarvan : minerale brandstoffen ²	25	-4	-29
fabrikaten ³	-118	19	137
waarvan			
voornaamste crisislanden	-84	-59	24
Japan	-25	-11	14
Zuidoost-Azië ⁴	-44	-35	10
Rusland	-14	-14
Brazilië	-15	...	15
OPEC ⁵	7	5	-1
VK	28	22	-6
VS	-6	31	37
Israël	-17	-18	-1
overige landen	-31	23	54

Bron : INR.

¹ Volgens de statistiek van de buitenlandse handel.

² Type-Classificatie voor de Internationale Handel, klasse 3.

³ Type-Classificatie voor de Internationale Handel, klassen 5 tot en met 9.

⁴ Thailand, Indonesië, Maleisië, Filipijnen, Zuid-Korea, Singapore, Vietnam.

⁵ Met uitzondering van Indonesië, dat reeds in de groep Zuidoost-Aziatische crisislanden is opgenomen.

op het land van herkomst is gebaseerd, toch enkele interessante grote tendensen worden afgeleid. De verslechtering van het saldo tussen 1997 en 1998, ten belope van 32 miljard fr., bleek de resultante van een verbetering van de handelsbalans — ten belope van 71 miljard fr. — tegenover de andere eurolanden en van een verslechtering van de balans ten belope van 103 miljard fr. met betrekking tot het niet-eurogebied. Dit laatste was voor zowat 84 miljard fr. toe te schrijven aan de handel met de crisisregio's, te weten Japan, Zuidoost-Azië, Rusland en Brazilië. Hoewel die landen voor België relatief weinig belangrijke handelspartners zijn, viel de verslechtering van het goederensaldo groter uit dan de verbetering van het saldo tegenover het eurogebied, dat ongeveer 60 pct. van de Belgische buitenlandse handel vertegenwoordigt. De uitvoer naar die landen liep immers met 59 miljard fr. of 23 pct. terug. Bovendien voerde België ook zijn import vanuit de meeste van die landen op, met in totaal 24 miljard fr. of 7 pct.

Deze gegevens onderschatten in feite de weerslag van de crisis op de handelsbalans. Zij maken geen gewag van het indirecte effect — namelijk via de vermindering van de vraag vanuit de landen die handel drijven met die regio's —, en geven evenmin een indicatie van het eventuele verlies aan marktaandeel op derde markten. Een en ander vloeit voort uit de toenevende mondialisering. Externe schokken kunnen, indien voldoende zwaar, een ernstige terugslag hebben op het grootste gedeelte van de wereld-economie. Het omgekeerde geldt echter evenzeer : ook positieve schokken blijven niet langer beperkt tot het bewuste land of de bewuste regio.

Ook het goederensaldo met de Verenigde Staten verslechterde, net als dat met Israël, dit laatste vanwege de achteruitgang van de internationale diamanthandel. De handelsbalans met het Verenigd Koninkrijk ging er daarentegen op vooruit wegens, onder meer, een geringere invoer van aardolie en diamant.

Als gevolg van de gedaalde aardolieprijs verbeterde het goederensaldo voor minerale brandstoffen ten belope van 56 miljard fr., waarvan 31 miljard fr. tot uiting kwam in de handel met het eurogebied, en meer bepaald met Nederland. Dat die verbetering van de energiebalans voor het grootste deel leidt tot een verbetering van de handelsbalans met Nederland komt doordat het in de statistieken van de buitenlandse handel gehanteerde criterium voor de geografische indeling, namelijk het land van herkomst eerder dan het land van oorsprong, niet steeds het meest relevante is. Tegenover de verbetering van het saldo van de minerale brandstoffen stond een forse verslechtering van het saldo van de handel in fabrikaten, meer bepaald met het niet-eurogebied.

b. Diensten

Het internationale dienstenverkeer van België heeft, in tegenstelling tot het goederenverkeer, slechts een enkele bron, namelijk de betalingsbalans. Het gaat daarbij louter om waardecijfers. Er bestaan slechts weinig indicatoren met betrekking tot het prijsverloop van grensoverschrijdende dienstentransacties, behalve in het kader van de nationale rekeningen. Het zijn derhalve die prijsramingen die hier zijn gebruikt voor het defleren van de waardecijfers.

b.1 Volume

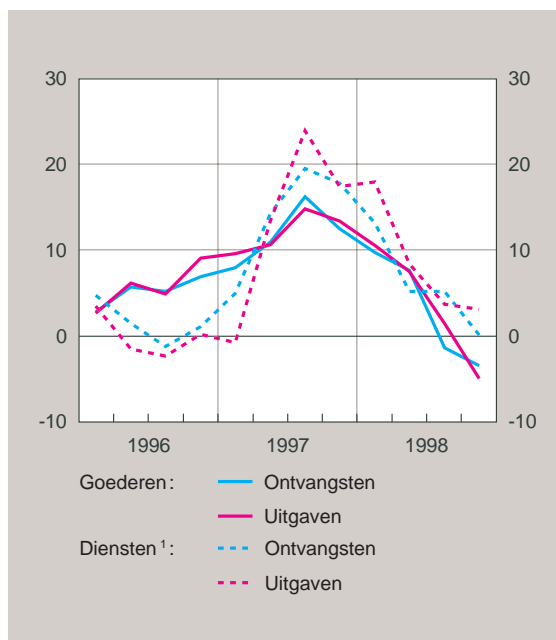
Het volumeverloop van het dienstenverkeer sloot in 1998 nauw aan bij dat van het goederenverkeer. Net als bij dit laatste is de volumegroei van de uit- en ingevoerde diensten in 1998 sterk vertraagd, bij de uitvoer nog sterker dan bij de invoer. Over het geheel van het jaar beschouwd, nam het uitvoervolume in 1998 met 2,5 pct. toe, terwijl de invoer naar volume met 5,5 pct. groeide. De dekkingsgraad naar volume van de invoer door de uitvoer verslechterde aldus met 2,9 pct., terwijl hij in 1997 nog met 3,5 pct. was verbeterd.

b.2 Prijzen

Het prijsverloop van de diensten daarentegen week af van dat van de goederen. Zowel de uitvoer- als de invoerprijzen stegen in 1998 immers sterker dan in 1997: de uitvoerprijzen met 1,6 pct., de invoerprijzen met 2 pct. Bijgevolg verslechterde de ruilvoet met betrekking

GRAFIEK 9 — GOEDEREN- EN DIENSTENVERKEER VAN BELGIË

(veranderingspercentages t.o.v. het overeenstemmende kwartaal van het voorgaande jaar)



Bron: NBB.

¹ Exclusief reisverkeer en driehoekshandel.

tot de diensten in 1998, net als in 1997, met 0,3 pct.

b.3 Waarde

In waardetermen bereikten de uit- en invoer van diensten exclusief reisverkeer en driehoekshandel, net als bij het goederenverkeer, hun hoogste groeipercentage in het derde kwartaal van 1997. Daarna zette zowel bij de uitvoer als bij de invoer een vergelijkbare neerwaartse tendens in.

Aangezien zowel de dekkingsgraad naar volume als de ruilvoet in 1998 verslechterden, slook het surplus van de dienstenbalans, namelijk van 45 miljard fr. in 1997 tot nog nauwelijks 13 miljard fr. in 1998. Ten grondslag daaraan lagen voornamelijk de verdere stijging van het deficit inzake reisverkeer en de forse daling van het saldo inzake driehoekshandel. Het saldo van de traditionele diensten aan ondernemingen — bijvoorbeeld vervoer, communicatie, informatica en berichtgeving alsook diensten verleend tussen verbonden ondernemingen —, die allemaal een omvangrijk surplus opleveren, bleef echter zogoed als ongewijzigd.

Inkomens en lopende overdrachten

Het saldo van de inkomensrubriek liet een lichte verbetering optekenen. Terwijl de arbeidsinkomens — voornamelijk afkomstig van Belgische ingezetenen die werkzaam zijn bij de instellingen van de Europese Unie — vrijwel ongewijzigd bleven, namen de inkomens uit beleggingen en investeringen met 6 miljard fr. toe. Dat kwam door de stijging van de netto-tegoeden op het buitenland alsook door de appreciatie van de dollar en de rentedaling. Deze laatste beïnvloedde het saldo als gevolg van de verschillende termijnstructuur van activa en passiva van België tegenover het buitenland: de daling van de rentetarieven werkt vooreerst in op de tegoeden en verplichtingen op korte termijn; aangezien België meer korte-termijnschulden dan -tegoeden heeft, was de eruit voortvloeiende vermindering van de uitgaven groter dan die van de ontvangsten.

Het deficit bij de lopende overdrachten nam daarentegen verder toe, en dat ten belope van 19 miljard fr. Zowel bij de overheids- als bij de particuliere overdrachten vergrootte het tekort met ongeveer 10 miljard fr. Wat de eerstgenoemde betreft, is die verslechtering toe te schrijven aan het feit dat België een grotere bijdrage heeft geleverd aan de EU-begroting, terwijl het uit de verschillende Europese fondsen minder heeft ontvangen. De stijging van het tekort bij de overdrachten van de overige sectoren valt veel moeilijker te duiden. In deze rubriek worden immers zeer heterogene operaties gerapporteerd, waardoor het vrijwel onmogelijk is het vaak zeer erratische verloop ervan te verklaren.

Geografische opsplitsing van België's lopende rekening

Tabel 5 bevat tevens een opsplitsing van de lopende rekening in transacties met, enerzijds, het eurogebied en, anderzijds, het niet-eurogebied. Die opsplitsing is gebaseerd op de bij de rapportering meegeede code met betrekking tot het land van verblijf van de niet-ingezetenen tegenpartij. De geografische opsplitsing van de betalingsbalans kan derhalve niet worden vergeleken met die van de statistiek buitenlandse handel, waar het land van herkomst of bestemming van de goederen wordt opgetekend.

Het Belgische lopende surplus wordt voor het overgrote deel gerealiseerd met de overige eurolanden. Dat was in 1998 nog méér het geval aangezien de inkrimping ervan uitsluitend voortvloeide uit de handel met landen die geen deel uitmaken van de EMU. Het surplus ten opzichte van deze laatste slonk met 94 miljard fr., terwijl dat met betrekking tot de overige eurolanden verder toenam met 36 miljard fr.

Hierbij zij wel opgemerkt dat, volgens de methodologische onderrichtingen van Eurostat, de instellingen van de Europese Unie, ten opzichte waarvan België een omvangrijk surplus realiseert, niet tot het eurogebied worden gerekend. Dat heeft vooral gevolgen voor de rubrieken «niet elders vermelde overheidsdiensten», «arbeidsinkomens» en «overheidsoverdrachten» vermits tal van operaties in die rubrieken precies met EU-instellingen worden verricht. Daarnaast heeft het verloop, tussen 1997 en 1998, van de balans met de Europese instellingen de geografische opsplitsing beïnvloed doordat de bij de overheidsoverdrachten geboekte verhoging van de Belgische bijdrage aan de EU-begroting, die reeds in het vorige deel is vermeld, het saldo met het niet-eurogebied heeft gedrukt.

In het kader van de monetaire unie worden de saldi op de lopende rekeningen van de lidstaten onderling als binnenlandse spaaroverschotten of -tekorten beschouwd, die, tegen voor het hele eurogebied geldende marktvoorwaarden, eenvoudig worden gefinancierd door tekorten of surplussen van de overige lidstaten. Voor het monetaire en wisselkoersbeleid van het Eurosysteem is nog alleen het resultaat van de lopende betalingsbalans van het eurogebied relevant.

België blijft, ondanks de bovenvermelde forse achteruitgang van zijn lopende overschot met niet-EMU-landen, nog steeds bijdragen tot het lopende surplus van het eurogebied. In 1998 beliep het Belgische surplus ten opzichte van het niet-eurogebied 0,8 pct. bbp, tegen 1,9 pct. in 1997. De structuur van de Belgische lopende rekening ten aanzien van alle andere landen als geheel verschilt, wat de goederen- en dienstenrekening betreft, merkelijk van de balansstructuur ten opzichte van het niet-eurogebied. Het omvangrijke overschot inzake goederenverkeer dat kenmerkend is voor de totale lopende rekening, maakt plaats voor een beperkt handelssurplus. Als gevolg van de crisis was dat in

1998 zelfs een deficit. In het dienstenverkeer is het overschot ten aanzien van het niet-eurogebied veel groter dan datgene dat globaal wordt gerealiseerd. Ten grondslag aan dit laatste liggen het geringere tekort in het reisverkeer en de omvangrijker surplussen in de rubrieken «constructie», «verzekeringen», «financiële diensten», «andere commerciële diensten» en «niet elders vermelde overheidsdiensten». Bij de inkomens en de lopende overdrachten daarentegen wordt de totale lopende rekening weerspiegeld in de lopende rekening met het niet-eurogebied. Het aanzienlijke inkomenssurplus wordt deels geneutraliseerd door een omvangrijk tekort bij de lopende overdrachten.

De handhaving van het Belgische lopende overschot ten opzichte van het niet-eurogebied is op zich evenwel geen na te streven beleidsdoelstelling, vermits een eventueel tekort kan worden gefinancierd door een surplus ten opzichte van het eurogebied. Een belangrijker criterium om na te gaan of de economie zich op een houdbaar groeipad bevindt, is de vraag

of de voor conjunctuurinvloeden geschoonde structurele spaar- en investeringsquotes al dan niet met elkaar in overeenstemming zijn.

Op basis van de statistiek buitenlandse handel kan de structuur van de goederenhandel bovendien meer gedetailleerd worden bekeken. De indeling naar productcategorieën blijkt zeer weinig discrepanties op te leveren tussen de operaties met de eurolanden en die met de rest van de wereld. Met uitzondering van de energetische producten en de grondstoffen zullen sectorspecifieke schokken de balans met het euro- of het niet-eurogebied dus niet verschillend beïnvloeden. Ongeveer een derde van de export gaat naar niet-eurolanden, terwijl ongeveer 40 pct. van de invoer uit deze laatste afkomstig is. Binnen de uitvoer naar en de invoer uit deze landen is het aandeel van de handel in fabrikaten nog groter dan voor het totaal; in 1998 vertegenwoordigde hij 89 en 83 pct. van respectievelijk de goederenuitvoer en -invoer van België ten opzichte van het niet-eurogebied, tegen respectievelijk 84 en 81 pct. in de totale Belgische goederenhandel.

TABEL 9 — OPSPLITSING VAN DE BELGISCHE BUITENLANDSE HANDEL IN 1998 NAAR PRODUCTCATEGORIE EN NAAR (NIET-)EUROGEBIED

(procenten van de Belgische uitvoer en invoer met het euro- en het niet-eurogebied)

	TCIH ¹	UITVOER			INVOER		
		eurogebied	niet-eurogebied	Totaal	eurogebied	niet-eurogebied	Totaal
Totaal	0-9	100,0	100,0	100,0	100,0	100,0	100,0
<i>p.m. Totaal</i> ²		63,4	36,6	100,0	58,9	41,1	100,0
Levensmiddelen	0-1	12,3	6,6	10,2	11,5	7,2	9,7
Voeding	0	11,3	6,2	9,4	9,7	6,7	8,5
Drank en tabak	1	1,0	0,4	0,8	1,8	0,4	1,2
Niet voor voeding bestemde grondstoffen	2 en 4	3,3	2,2	2,9	3,6	6,1	4,6
Energie	3	2,8	2,5	2,7	5,9	4,0	5,1
Fabrikaten	5 tot 9	81,6	88,7	84,2	79,0	82,7	80,5
waarvan							
Machines en vervoermaterieel	7	28,6	32,0	29,8	31,8	29,4	30,8
waarvan Voertuigen	78	14,1	14,8	14,4	13,9	9,5	12,1
Chemische producten	5	19,5	20,9	20,0	18,7	14,5	17,0
Andere fabrikaten	6+8+9	33,6	35,7	34,3	28,5	38,9	32,8
waarvan IJzer en staal	67	6,6	2,7	5,2	3,8	2,5	3,3
Non-ferrometalen	68	2,4	1,8	2,2	2,0	2,2	2,1
Diamant	667.2	0,9	14,2	5,8	0,5	13,6	5,9

Bron : INR.

¹ Afdelingen van de Type-Classificatie voor de Internationale Handel.

² Procenten totale Belgische uitvoer en invoer.

TABEL 10 — LOPENDE REKENING VAN DE BLEU

(saldi, miljarden franken)

	1996	1997	1998
Goederen en diensten	360	412	367
Goederen	269	280	274
Diensten	91	133	93
Vervoer	62	71	82
Reisverkeer	-104	-109	-124
Overige diensten	133	170	134
Inkomens	218	226	231
Arbeidsinkomens	59	52	50
Inkomens uit beleggingen en investeringen	159	173	182
Lopende overdrachten	-142	-139	-161
Overheid	-98	-104	-118
Overige sectoren	-45	-35	-44
Lopend verkeer	435	500	437
p.m. Procenten bbp	4,9	5,4	4,5

Bron : NBB.

III. LOPENDE REKENING VAN DE BLEU

Het lopende surplus van de Belgisch-Luxemburgse Economische Unie is in 1998 met 63 miljard fr. flink geslonken. Zoals reeds vermeld in deel II had dat voor het grootste deel te maken met de inkrimping van België's lopende overschot, hoewel ook dat van Luxemburg verkleinde, zij het in mindere mate, namelijk met 6 miljard fr. In het geval van Luxemburg was een en ander voornamelijk toe te schrijven aan het dienstenverkeer, terwijl de geringe toename van het deficit bij de lopende overheidsoverdrachten werd goedgemaakt door een lichte verbetering van het goederentekort.

IV. KAPITAAL- EN FINANCIËLE REKENING VAN DE BLEU

De verschillende componenten van de kapitaal- en financiële rekening van de BLEU lieten in 1998 zware verschuivingen optekenen in vergelijking met 1997. Vooreerst verdween het overschot bij de kapitaaloverdrachten. Daarnaast verviervoudigde de nettovorming van portefeuilletegoeden op het buitenland tot 1.260 miljard fr. Uitzonderlijk werd ook bij de directe investeringen, die traditioneel in surplus zijn, een

nettokapitaaluitvoer van 81 miljard fr. genoteerd. Het overige financiële verkeer, daarentegen, resulteerde in 804 miljard fr. nieuwe nettoverplichtingen tegenover het buitenland; tijdens de twee voorgaande jaren waren dat nog nieuwe nettovorderingen. De reserveactiva van de Bank, ten slotte, slonken met 72 miljard fr. na vier opeenvolgende jaren van toename.

In het kader van de monetaire unie zal, net als voor de lopende rekening, de analyse van de kapitaal- en financiële rekening van de BLEU minder belangrijk worden dan die van het eurogebied. Relevant voor het monetaire beleid en bepalend voor de koers van de euro is immers alleen de betalingsbalans van het eurogebied, die de gezamenlijke financiële stromen van de eurolanden met de rest van de wereld weergeeft.

Kapitaalrekening

De kapitaalrekening sloot in 1998 met een licht negatief saldo als gevolg van een klein deficit bij de kapitaaloverdrachten. Deze laatste hadden het jaar voordien nog een aanzienlijk overschot opgeleverd, doordat Nederland in het kader van de HST-lijn die België met dat land verbindt, een compensatiebedrag had gestort. Bij de aan- en verkoop van niet-financiële, niet-geproduceerde activa werd een nulsaldo opgetekend.

Directe investeringen

De directe investeringen worden in de betalingsbalans opgetekend overeenkomstig de IMF-methodologie. Het betreft de financiële stromen tussen de BLEU en het buitenland uit hoofde van de inbreng van maatschappelijk kapitaal bij

oprichtingen of uitbreidingen van vennootschappen, bij participatienemingen en bij overnames, voorzover de investering betrekking heeft op meer dan 10 pct. van het kapitaal van de vennootschap waarin wordt geïnvesteerd. Daarnaast omvatten de directe investeringen alle andere financiële transacties, van welke aard ook, tussen onderne-

TABEL 11 — BETALINGSBALANS VAN DE BLEU VOLGENS HET IMF-SCHEMA¹

(saldi, miljarden franken)

	1995	1996	1997	1998
Lopende rekening	420	435	500	437
Kapitaalrekening	11	6	15	-2
Kapitaaloverdrachten	6	6	17	-2
Aan- en verkoop van niet-financiële, niet-geproduceerde activa	5	...	-2	...
Financiële rekening	-386	-398	-482	-465
<i>Directe investeringen</i>	-27	186	169	-81
Van de BLEU in het buitenland	-345	-250	-277	-839
Van het buitenland in de BLEU	319	435	445	758
<i>Portefeuillebeleggingen</i>	-675	-384	-293	-1.260
Tegoeden	-820	-1.527	-2.250	-3.518
Aandelen	-102	-110	-751	-989
Obligaties, geldmarktinstrumenten en afgeleide producten	-718	-1.417	-1.499	-2.529
Verplichtingen	145	1.143	1.957	2.257
Aandelen	183	1.057	1.692	2.138
waarvan deelbewijzen van ICB's	200	988	1.542	1.950
Obligaties, geldmarktinstrumenten en afgeleide producten	-39	86	266	119
<i>Overig financieel verkeer</i>	322	-182	-321	804
Tegoeden	-729	-435	-1.707	137
Handelskredieten	-4	-11	-62	-5
Leningen, deposito's en andere tegoeden	-725	-424	-1.645	143
Monetaire autoriteiten	-5
Overheid	-2	-11	-11	20
Kredietinstellingen	-535	314	-971	302
Andere sectoren	-187	-727	-663	-174
Verplichtingen	1.051	253	1.386	667
Handelskredieten	10	13	38	17
Leningen, deposito's en andere verplichtingen	1.041	240	1.348	650
Monetaire autoriteiten	6	-14	-2	7
Overheid	9	-1	-5	8
Kredietinstellingen	1.282	177	1.064	586
Andere sectoren	-255	78	290	49
<i>Reserveactiva van de NBB</i>	-7	-18	-36	72
Vergissingen en weglatingen	-45	-43	-32	30

Bron : NBB.

¹ Teken - : tekort op de lopende rekening, vermeerdering van de tegoeden of vermindering van de verplichtingen van ingezetenen.

mingen die een directe-investeringsrelatie hebben. Om de in het jaarverslag 1998 van de Bank uiteengezette redenen, zal de toelichting worden beperkt tot de directe investeringen in maatschappelijk kapitaal tussen België en het buitenland, exclusief de transacties met Luxemburg bij gebrek aan gegevens.

Het in de betalingsbalans gehanteerde ruime concept van de directe investeringen geeft nog geen volledig beeld van de mate waarin commerciële en productieactiviteiten over de grenzen heen verschuiven of onder buitenlandse invloed komen. Het omvat immers uitsluitend de investeringen die gepaard gaan met een grensoverschrijdende kapitaalstroom zonder rekening te houden met buitenlandse investeringen die worden gefinancierd in het land van bestemming. Nochtans zijn het de enige gegevens aan de hand waarvan de wereldwijde bewegingen op een geharmoniseerde basis kunnen worden geanalyseerd.

De mondiale directe-investeringsstromen in maatschappelijk kapitaal, die tot het midden van de jaren tachtig min of meer het verloop van het

bbp en de buitenlandse handel volgden, zijn vervolgens sterker gaan aanzwellen. In de periode 1985-1997 zijn ze verachtvoudigd, terwijl de wereldhandel verdrievoudigde en de wereldproductie in nominale termen met 2,5 is vermenigvuldigd. Die fikse groei verliep in twee fasen met een onderbreking aan het begin van de jaren negentig.

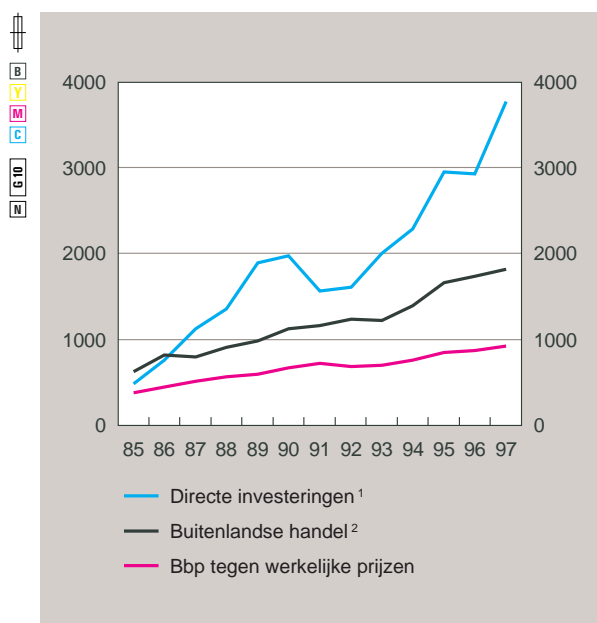
Tijdens de tweede helft van de jaren tachtig was het vooruitzicht op de Europese interne markt een van de stuwende krachten achter de expansie van de directe investeringen, zowel van de intra-Europese als van die door niet-lidstaten in de Europese Unie. Eerstgenoemde hadden tot doel een stevige uitgangspositie uit te bouwen door onder meer rationalisatie en herstructurering van ondernemingen en vergroting van het marktaandeel. De beslissing van derde landen om in de Unie te investeren, was ingegeven door onder meer de wens om toegang te krijgen tot dit grote afzetgebied zonder interne grenzen, en terzelfder tijd door de vrees voor eventueel uit de interne markt voortvloeiende handelsbelemmeringen aan de buitengrenzen. De groei van de directe investeringen had overigens ook te maken met de door de Verenigde Staten ingezette en door tal van andere landen nagevolgde algemene tendens tot liberalisering.

De meest recente directe-investeringsgolf, die een aanvang nam in 1993 en wellicht ook nog in 1998 voortduurde, werd in de hand gewerkt door de openstelling van enkele landen in Oost- en Centraal-Europa, de liberalisering van de branches telecommunicatie en financiële diensten en de nakende monetaire unie. Zij werd tevens gekenmerkt door een grotere diversificatie van de gastlanden. Terwijl de geïndustrialiseerde landen in 1997 nog ruim 90 pct. van de directe investeringen in maatschappelijk kapitaal verrichtten, slonk hun aandeel als ontvangers tot 56 pct., tegen nog 84 pct. in 1990. De — in relatieve termen — tanende rol van de geïndustrialiseerde wereld kwam vooral ten goede aan Azië en Midden- en Zuid-Amerika en, in mindere mate, aan de Europese transitielanden.

Uit een enquête uitgevoerd in opdracht van de Europese Commissie blijkt dat de ondernemingen bij de keuze van een bestemming voor hun internationale investeringen op zoek gaan naar die combinatie van elementen die het best beantwoordt aan de criteria van hun project.

GRAFIEK 10 — DIRECTE INVESTERINGEN, BUITENLANDSE HANDEL EN BBP OP WERELDVLAK

(indexcijfers 1970 = 100)



Bronnen : IMF, OESO, UNCTAD en NBB.

¹ Directe investeringen in maatschappelijk kapitaal. Gemiddelde van de in- en uitgaande stromen.

² Gemiddelde van de wereldin- en -uitvoer.

Naast kostenfactoren, zoals de arbeidskosten en het belastingstelsel, spelen de nabijheid van markten, de kwaliteit en beschikbaarheid van arbeid, de kwaliteit van de infrastructuur, culturele verwantschap en talenkennis van de bevolking, overheidsstimuli, het niveau van research en development en de aanwezigheid van soortgelijke bedrijven een belangrijke rol. De sterkte van een land bij het aantrekken van directe investeringen hangt dan ook af van de mate waarin het buitenlandse investeerders de juiste combinatie van factoren kan aanbieden.

Van doorslaggevende betekenis voor België zijn de gunstige geografische ligging — het centrum van de eengemaakte Europese markt —, de degelijke transport- en telecommunicatie-infrastructuur en de kwalificaties en taalvaardigheid van de arbeidskrachten. Vooral voor kapitaalintensieve bedrijven op zoek naar hooggeschoolde arbeidskrachten wegen deze twee laatste factoren op tegen de hoge arbeidskosten. Dat een dergelijke combinatie van elementen voor België reeds

uitermate lonend is geweest, blijkt onder meer uit het feit dat het in de periode 1992-1997 13 pct. van de directe investeringen uit het eurogebied naar zich toe wist te trekken. In verhouding tot het bbp beliepen de uit het eurogebied afkomstige directe investeringen in maatschappelijk kapitaal 1,4 pct. Daarmee nam België in de Europese rangschikking de derde plaats in, na Luxemburg en Ierland.

De aantrekkingskracht van België als gastland werd tevens in de hand gewerkt door de ontwikkeling van het gunstige fiscale statuut voor de coördinatiecentra. De middelen welke deze laatste van groepsleden ontvangen in de vorm van maatschappelijk kapitaal vertegenwoordigen de laatste jaren een belangrijk aandeel van de totale directe investeringen in maatschappelijk kapitaal in België. Ze bieden evenwel geen verklaring voor de recente sterke expansie van deze laatste. De buitenlandse directe investeringen in België liepen in 1998 in nettoterminen immers op tot een recordbedrag van 230 miljard fr.,

TABEL 12 — DIRECTE INVESTERINGEN IN MAATSCHAPPELIJK KAPITAAL : 1992-1997

	Door het eurogebied			Door de Europese Unie		
	Gecumuleerde stromen in miljoenen euro	Pct. van het totaal	Pct. bbp	Gecumuleerde stromen in miljoenen euro	Pct. van het totaal	Pct. bbp
BLEU	23.000	18	1,8	26.699	16	2,1
België	16.309	13	1,4	19.589	12	1,7
Duitsland	7.211	6	0,1	10.134	6	0,1
Spanje	21.537	17	0,8	25.923	15	1,0
Frankrijk	24.663	20	0,4	39.973	24	0,6
Ierland	4.632	4	1,5	6.005	4	2,0
Italië ¹	9.807	8	0,2	12.561	7	0,2
Nederland	6.991	6	0,4	9.725	6	0,6
Oostenrijk	5.503	4	0,5	6.044	4	0,6
Portugal	2.804	2	0,6	3.555	2	0,7
Finland	1.053	1	0,2	2.425	1	0,5
Eurogebied	107.201	85	0,4	143.044	85	0,5
Denemarken	1.818	1	0,2	5.315	3	0,7
Griekenland	1.168	1	0,2	1.498	1	0,3
Zweden	5.328	4	0,5	7.577	4	0,7
Verenigd Koninkrijk ² ..	10.264	8	0,2	11.196	7	0,3
Europese Unie	125.779	100	0,3	168.630	100	0,4

Bronnen : Eurostat en NBB.

¹ Directe investeringen in maatschappelijk kapitaal en leningen tussen verbonden ondernemingen.

² Gecumuleerde stromen over de periode 1992-1996.

TABEL 13 — SECTORALE OPSPLITSING VAN DE DIRECTE INVESTERINGEN VAN BELGIË IN MAATSCHAPPELIJK KAPITAAL^{1,2}

(miljarden franken)

	Directe investeringen van het buitenland				Directe investeringen in het buitenland			
	1995	1996	1997	1998	1995	1996	1997	1998
Extractieve, verwerkende en bouwnijverheid	23	22	20	18	-32	-54	-55	-33
Dienstverlening	109	134	62	201	-57	-39	-10	-253
Vervoer, opslag en communicatie	7	83	2	22	-1	-5	1	-29
Financiële instellingen ³	8	17	13	59	-47	-11	-42	-183
Onroerende goederen, verhuur en diensten aan bedrijven	7	9	-40	35	-10	-5	32	-29
Coördinatiecentra ⁴	66	20	85	78	-	-	-	-
Overige dienstverlening	21	5	3	8	1	-17	-1	-11
Sector onbepaald	17	35	13	11	-4	-9	5	1
Totale directe investeringen ⁵	149	191	95	230	-93	-101	-61	-285
Investeringen	166	341	188	301	-147	-143	-190	-372
Desinvesteringen	-17	-150	-93	-71	54	42	129	87

Bron : NBB.

¹ Buitenland exclusief Luxemburg. Teken - : directe investeringen van België in het buitenland of desinvesteringen van het buitenland in België.

² Volgens de ingezeten sector die tegenpartij is bij de transactie.

³ Met inbegrip van de holdings, de verzekeringsmaatschappijen en de financiële hulpbedrijven.

⁴ De investeringen in maatschappelijk kapitaal in het buitenland die als investeringen van coördinatiecentra waren geregistreerd, zijn heringedeeld op grond van de activiteit van de moedermaatschappij.

⁵ Exclusief de investeringen in onroerend goed.

tegen gemiddeld 145 miljard tijdens de drie voorgaande jaren. De toename vond uitsluitend plaats in de dienstensector, meer bepaald in de branches communicatie, diensten aan bedrijven en financiële instellingen. Precies in die activiteiten is de tendens tot meer openheid en deregulering recentelijk het sterkst gebleken.

De start van de monetaire unie gaf de fusie- en overnameactiviteit in de financiële sector een nieuwe impuls, zowel tussen instellingen van hetzelfde land — teneinde hun positie op de interne markt te verstevigen — als grensoverschrijdend. Zodoende komen er steeds meer grote Europese banken, een tendens die is ingegeven door motieven als schaalvergroting en het verwerven van voldoende gewicht om tot de markt toe te treden. Deze fusie- en overnamebewegingen hebben tevens aanleiding gegeven tot de creatie van financiële conglomeraten, die door de ontplooiing van nieuwe activiteiten — onder meer verzekeringen — weerstand trachten te bieden aan de druk op de rentemarge. Deze concentratietrend in de Europese financiële sector wordt geïllustreerd door de daling van het aantal kredietinstellingen in de Unie tussen 1994 en 1997 met 6 pct. Dat verschijnsel deed zich in nagenoeg alle lidstaten voor, hoewel België in

dezelfde periode de sterkste daling liet optekenen, namelijk 11 pct.

De sterke toename van de directe investeringen van de Europese Unie in België — van om en nabij 115 miljard in 1995 en 1996 tot 176 miljard in 1998 — kan in verband gebracht worden met de fusie- en overnameactiviteit in de financiële sector. Zij verklaart zowat het totaal van de expansie van de buitenlandse investeringen in België in 1998. Ook Zwitserland en de landen van Centraal- en Zuid-Amerika voerden hun investeringsactiviteit op, deze is evenwel gedeeltelijk ingegeven door louter financiële motieven.

Bovenstaande beschouwingen over de ontwikkelingen in de financiële sector hadden ook een impact op de uitgaande directe-investeringsstromen van België. Zij bedroegen in 1998 in totaal 285 miljard fr., tegen gemiddeld 85 miljard tijdens de drie voorgaande jaren. De stijging kwam voor het grootste gedeelte ten goede aan de landen van de Europese Unie, hoewel ook Centraal- en Zuid-Amerika en de opkomende economieën in Azië deel hadden aan de groei. Sectoraal beschouwd, maakten naast de financiële instellingen ook de branches communicatie en diensten aan bedrijven

TABEL 14 — GEOGRAFISCHE STRUCTUUR VAN DE DIRECTE INVESTERINGEN VAN BELGIË IN MAATSCHAPPELIJK KAPITAAL¹

(miljarden franken)

	Directe investeringen van het buitenland				Directe investeringen in het buitenland			
	1995	1996	1997	1998	1995	1996	1997	1998
Europese Unie	115	114	39	176	-69	-72	-15	-207
waarvan :								
eurogebied	94	58	61	160	-70	-69	-2	-187
waarvan :								
Duitsland	11	10	25	28	-15	-2	34	-26
Frankrijk	27	3	-11	32	-22	-42	6	9
Nederland	47	35	28	86	-32	-24	-23	-151
Italië	2	8	...	9	...	2	-17	5
Verenigd Koninkrijk	20	27	-23	15	1	-2	-14	-19
Centraal- en Oost-Europa	-5	-3	-7	-4
Overige Europese landen	8	14	5	19	-2	-10	-1	...
waarvan Zwitserland	8	6	3	10	-2	-9	-1	1
Verenigde Staten	13	37	18	20	3	-3	-25	-11
Canada	9	1	13	1	-19	-2	-1	-1
Japan	2	1	2	1	1
Centraal- en Zuid-Amerika	1	5	...	-6	-7	-23
Opkomende economieën in Azië ²	1	20	15	8	-1	-5	-1	-11
Overige landen	1	4	4	...	-1	-2	-3	-29
Totale directe investeringen ³	150	191	95	230	-93	-101	-61	-285

Bron : NBB.

¹ Buitenland exclusief Luxemburg. Teken - : directe investeringen van België in het buitenland of desinvesteringen van het buitenland in België.

² Zuid-Korea, China, Singapore, Taiwan, Hongkong, Thailand, Maleisië, Indonesië en Filipijnen.

³ Exclusief de investeringen in onroerend goed.

flink opgang. Daarbij zij echter aangestipt dat de uitgaande stromen sterk werden opgedreven door de overname van Fortis bank Nederland door de Generale Bank. De overname van de Generale Bank door de Belgisch-Nederlandse groep Fortis gebeurde daarentegen via het Belgische filiaal van deze laatste en ging niet gepaard met een grensoverschrijdende financiële transactie, zodat de ingaande directe-investeringsstromen niet werden beïnvloed.

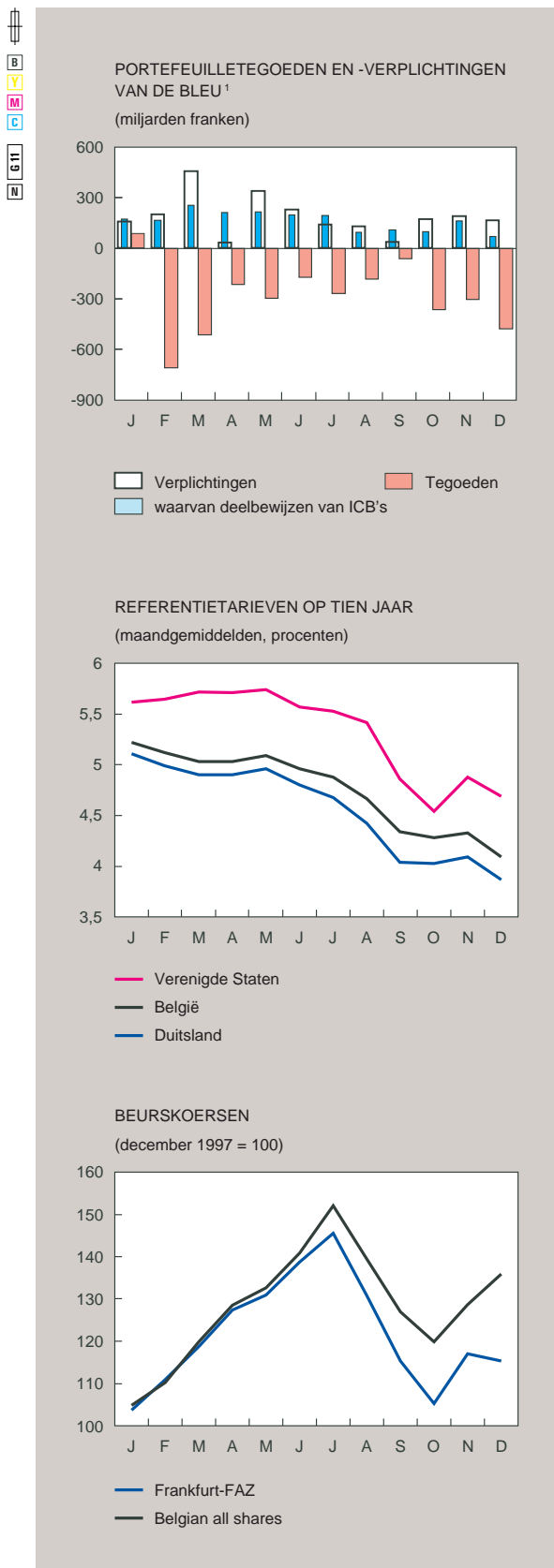
De financiële herstructurering binnen de groep Fortis had tot gevolg dat de directe investeringen van België in maatschappelijk kapitaal, anders dan tijdens de voorgaande jaren, per saldo resulteerden in de vorming van nettotoegoden op het buitenland : de investeringen in het buitenland gingen de buitenlandse investeringen in België met 55 miljard te boven. Voor de BLEU als geheel leidden de directe investeringen in de vorm van maatschappelijk kapitaal, samen met de leningen tussen verbonden onder-

nemingen, tot nettotoegoden ten bedrage van 81 miljard. Dit resultaat is evenwel in hoge mate beïnvloed door allerhande, via Luxemburg verlopende financiële doorsluittransacties en is dus — zoals reeds vermeld — weinig relevant voor de analyse.

Portefeuillebeleggingen

De ontwikkelingen in het portefeuillevverkeer van de BLEU, en meer algemeen op wereldvlak, werden in 1998 volledig beheerst door de economische en financiële crisis in een groot deel van de wereld. In tegenstelling tot de directe investeringen, die een meer duurzaam karakter hebben, maar net als de bankkredieten is dat portefeuillevverkeer sterk volatiel en kan het, als reactie op de gewijzigde internationale omgeving, de oorzaak zijn van grote verschuivingen tussen regio's en tussen financiële instrumenten. Volgens een studie van de Verenigde Naties zouden de totale nettokapitaalstromen naar de ontwikkelings- en transi-

GRAFIEK 11 — PORTEFEUILLEBELEGGINGEN VAN DE BLEU IN 1998



Bronnen : BIB, Effectenbeursvennootschap van Brussel, nationale beurzen en NBB.

¹ Teken - : vermeerdereiding van de tegoeden of vermindering van de verplichtingen van ingezetenen.

tielanden in 1998 met bijna de helft zijn teruggelopen ten opzichte van het jaar voordien. Het teruggetrokken kapitaal zou zich ten belope van zowat 90 pct. hebben geuit in een vermindering van bankkredieten en portefeuillebeleggingen.

Tijdens het derde kwartaal van 1998 steeg de spanning op de internationale financiële markten ten top, wat resulteerde in een massale vlucht enerzijds uit aandelen en anderzijds in kwaliteitspapier, vooral Amerikaanse en Duitse overheidsobligaties. Deze verschuiving van, enerzijds, aandelen naar obligaties en, anderzijds, crisisregio's naar een beperkt aantal veilige havens, had enkele specifieke gevolgen. Om te beginnen vonden, nagenoeg gelijktijdig, een neerwaartse correctie plaats van de beurskoersen en een versnelde daling van de lange-termijnrente. Daarnaast werd de convergentie van deze laatste in de eurolanden tijdelijk onderbroken, waarbij het rente-ecart van obligaties in onder meer Belgische frank verwijdde ten opzichte van soortgelijk papier in Duitse mark.

Typerend voor de BLEU was dat de portefeuilletegoeden en -verplichtingen vrijwel identiek reageerden in een context van toenemende nervositeit op de internationale financiële markten. Die ontwikkeling hangt nauw samen met de activiteiten van de talrijke in de BLEU gevestigde instellingen voor collectieve belegging. Daar deze laatste de aanzienlijke middelen die ze uit het buitenland aantrekken, in hoge mate herbeleggen in buitenlandse aandelen en obligaties, brengt hun aanwezigheid grote brutostromen op gang, die in nettotermen weinig invloed hebben op het saldo van de financiële rekening van de BLEU. Op basis van de beschikbare gegevens kunnen enkel de aankopen, door buitenlanders, van deelbewijzen van ICB's worden geïdentificeerd, terwijl de beleggingen van deze laatste in buitenlands papier niet van de overige tegoeden kunnen worden afgezonderd¹. In 1998 bestond gemiddeld 86 pct. van de nieuwe portefeuilleverplichtingen uit deelbewijzen van ICB's, ongeveer hetzelfde percentage als tijdens de voorgaande jaren.

¹ Een dergelijk gebrek aan cijfermateriaal, in combinatie met de toenemende internationalisering van de kapitaalstromen, bemoeilijkt sterk de interpretatie van de met het portefeuilleverkeer van de BLEU gepaard gaande financiële stromen. De aanwezigheid op het grondgebied van de BLEU van grote financiële centra en clearinginstellingen maakt het opstellen van de betalingsbalans bovendien complexer.

TABEL 15 — PORTEFEUILLEVERPLICHTINGEN VAN DE OVERHEID TEGENOVER NIET-INGEZETENEN VAN DE BLEU

(miljarden franken)

	Uitstaande bedragen op 31 december 1997	Stromen in 1998
Korte-termijnverplichtingen waarvan schatkistcertificaten in franken	142 80	107 126
Lange-termijnverplichtingen waarvan lineaire obligaties in franken	974 309	-146 -107
Totale portefeuilleverplichtingen	1.116	-39

Bron : NBB.

Een dergelijke stabiliteit werd niet vastgesteld bij de aankopen van Belgisch overheidspapier door niet-ingezetenen. Eind 1997 hadden deze laatsten zo'n 10 pct., of 1.116 miljard, van de Belgische overheidsschuld in effecten in handen. In 1998 verrichtten ze nettoverkopen ten belope van 39 miljard. De buitenlandse beleggers keerden vooral de lineaire obligaties in franken de rug toe omdat ze, bij hun zoektocht naar alternatieve beleggingen, de voorkeur gaven aan de meer liquide Duitse Bunds. Het aandeel van de door niet-ingezetenen aangehouden lineaire obligaties kromp aldus tot 6 pct. In de jaren na de hervorming van de secundaire markt voor overheidseffecten, namelijk de periode 1991-1993, bedroeg het gemiddeld nog 15 pct. Het korte-termijnoverheidspapier en meer bepaald de schatkistcertificaten waren wel meer in trek. Het succes ervan is sterk afhankelijk van het korte-renteververschil ten opzichte van de Duitse mark. Van januari tot augustus 1998 leverden de schatkistcertificaten een gemiddelde rentepremie op van 6 basispunten ten opzichte van de Duitse mark. Vanaf september werd het ecart negatief, waardoor de belangstelling verminderde.

Van juni tot september 1998 werd bij de portefeuilletegoeden en -verplichtingen een toenemende inkrimping van de kapitaalstromen geregistreerd. Terwijl de aandelen van ingezeten vennootschappen een zeker succes bleven oogsten — het kelderden van de beurskoersen maakte de sedert begin 1998 gerealiseerde stijging niet ongedaan, wat in de meeste andere Europese landen wél het geval was —, liepen de aankopen

van vastrentend BLEU-papier en van deelbewijzen van ingezeten ICB's terug. Op hun beurt gingen de ingezetenen, meer bepaald de ICB's, minder beleggen in buitenlandse aandelen en obligaties. In augustus en september verkochten ze trouwens een deel van hun buitenlandse aandelenportefeuille.

Vanaf oktober was er, als gevolg van de monetaire versoepeling in heel wat industrielanden, sprake van enige ontspanning: in de Verenigde Staten werd de officiële rente driemaal na elkaar verlaagd en in het eurogebied was er de verdere convergentie van de korte rentes. In dit verbeterde vertrouwensklimaat steeg opnieuw de belangstelling voor aandelenbeleggingen en zetten de beurskoersen een herstelbeweging in. De interesse van buitenlanders voor BLEU-papier, die hoog bleef voor aandelen, herleefde voor deelbewijzen van ICB's. Bij de lange-termijneffecten werden opnieuw netto-aankopen genoteerd, onder meer van lineaire obligaties.

Tijdens het laatste kwartaal van 1998 namen de verplichtingen en de tegoeden niet evenredig toe; de ingezetenen van de BLEU voerden hun netto-aankopen van buitenlands papier aanzienlijk op. Zij belegden in buitenlandse aandelen, maar nog meer in vastrentend papier. Op jaarbasis overtrof de stijging van de portefeuilletegoeden die van de portefeuilleverplichtingen met 1.260 miljard fr. Dat saldo lag flink boven de nettokapitaaluitvoer van de voorgaande jaren, wat deels in verband kan worden gebracht met de in 1998 opgetekende verdere verschuiving van geldmarkt-ICB's naar in obligaties en aandelen gespecialiseerde ICB's, een en ander vanwege de lage korte-termijnrente. Deze verschuiving leidde tot een vermindering van de buitenlandse deposito's en tot de — hierboven besproken — sterke toename van de beleggingen in buitenlandse obligaties en aandelen. Daar eerstgenoemde transacties in het overige financiële verkeer worden geboekt en laatstgenoemde in het portefeuilleverkeer, droeg de verschuiving bij tot het surplus in het overige financiële verkeer en tot het tekort bij het portefeuilleverkeer.

Overig financieel verkeer

Bij het overige financiële verkeer werd in 1998 een nettokapitaalinvvoer van 804 miljard

geregistreerd, tegen een nettokapitaaluitvoer van 321 miljard in 1997. Die verschuiving had te maken met de transacties die de niet-bancaire particuliere sector verrichtte met betrekking tot deposito's, verstrekte en opgenomen kredieten en andere tegoeden en verplichtingen, waarvoor een verminderde nettokapitaaluitvoer werd genoteerd. De reeds genoemde tanende belangstelling voor de geldmarkt-ICB's was daar niet vreemd aan.

De ommekeer in het overige financiële verkeer was evenwel grotendeels het gevolg van de ontwikkeling in de verrichtingen van de kredietinstellingen, die met een nettokapitaalinvoer van 888 miljard fr. sloten en aldus tegenwicht boden tegen het deficit van het totaal van het lopende en kapitaalverkeer, de directe inves-

teringen, de portefeuillebeleggingen en de transacties in verband met de reserveactiva.

Reserveactiva van de NBB

De reserveactiva van de Bank namen in 1998 met 72 miljard af als gevolg van het doorstorten aan de Staat van de meerwaarden die werden gerealiseerd op de goudverkoop en het gebruik daarvan voor de terugbetaling van een deel van de deviezenschuld van de Schatkist. Die vermindering van de reserveactiva had derhalve een tegenpost in een vermindering van, enerzijds, de portefeuillevplichtingen van de overheid in deviezen en, anderzijds, voorzover de verplichtingen van de overheid bij ingezeten kredietinstellingen werden aangegaan, van de overige financiële verplichtingen van deze laatste.

DE SOCIALE BALANS 1997

OPMERKINGEN VOORAF

1. Toepassingsgebied van de sociale balans

De verplichting om een sociale balans in te dienen, geldt voor alle ondernemingen die bij de Balanscentrale genormaliseerde jaarrekeningen (waarvan de sociale balans een onderdeel is) moeten neerleggen, voor de interbedrijfsgeneeskundige diensten, de verzekeringsondernemingen, de kredietinstellingen, de ziekenhuizen, de ondernemingen naar buitenlands recht die in België een bijkantoor of een bedrijfszetel hebben (voor het in België uitgeoefende deel van hun activiteit), alsook voor de andere privaatrechtelijke rechtspersonen (vzw's, instellingen van openbaar nut, ziekenfondsen) die op jaarbasis ten minste 20 werknemers, uitgedrukt in VTE, in dienst hebben. Voor deze laatste categorie is, voor de boekjaren die aanvangen vóór 31 december 1997, dat criterium voorlopig op 100 voltijdwerkers gebracht.

2. Volledige of verkorte sociale balans

Welke versie van de sociale balans de ondernemingen moeten invullen, wordt uitgemakt op basis van de criteria die ook worden gehanteerd om te bepalen welke versie van de genormaliseerde jaarrekeningen ze moeten neerleggen. Een sociale balans « volledige versie » moet derhalve worden ingevuld door de ondernemingen die gemiddeld meer dan 100 voltijdwerkers in dienst hebben of die aan twee van de drie onderstaande criteria voldoen :

- gemiddeld meer dan 50 werknemers, uitgedrukt in VTE;
- een jaaromzet exclusief btw van meer dan 200 miljoen fr.;
- een balanstotaal van meer dan 100 miljoen fr.

3. Inhoud van de sociale balans

De sociale balans bestaat uit vier delen :

- de staat van de tewerkgestelde personen, waarin met name het werkgelegenheidsvolume tijdens en aan het einde van het boekjaar wordt weergegeven;

- het personeelsverloop tijdens het boekjaar;
- het effect, in de loop van het boekjaar, van bepaalde maatregelen ter bevordering van de werkgelegenheid;
- informatie over de aan de werknemers verschafte opleiding.

In de volledige versie, waarvan als bijlage een exemplaar is opgenomen, bevat het deel over het personeelsverloop zeer gedetailleerde gegevens (opsplitsing volgens de arbeidsovereenkomst, volgens het geslacht en het studieniveau en volgens de reden van beëindiging van de overeenkomst). In de verkorte versie wordt alleen meegedeeld hoeveel werknemers tijdens het boekjaar in het personeelsregister zijn ingeschreven en hoeveel er zijn uitgeschreven.

4. Een relatief nieuwe statistiek

De verplichting om een sociale balans neer te leggen, is van vrij recente datum. Hoewel de ondernemingen en rechtspersonen met respectievelijk meer dan 20 en 100 werknemers reeds voor het boekjaar 1995 een beperkte sociale balans moesten indienen, geldt de definitieve regelgeving terzake van de sociale balans pas vanaf de boekjaren die een aanvang namen na 31 december 1995. Het boekjaar 1997 is bijgevolg het tweede waarvoor de tot neerlegging verplichte ondernemingen het formulier betreffende de sociale balans hebben ingevuld. De eruit resulterende aggregaties moeten derhalve omzichtig worden geïnterpreteerd, temeer daar de ondernemingen voor sommige van de gevraagde inlichtingen enkele vrij ingewikkelde berekeningen dienen te maken.

5. Welke sociale balans als referentie voor de berekening van de resultaten ?

Bepaalde aggregaten met betrekking tot 1996, bijvoorbeeld het personeelsbestand aan het einde van het boekjaar, kunnen indirect worden afgeleid uit de gegevens van de sociale balans over 1997 (in voornoemd voorbeeld door van het perso-

neelsbestand aan het einde van het boekjaar 1997 het tijdens dat boekjaar ingetreden personeel af te trekken en er de uitgetreden personeelsleden bij te tellen) of rechtstreeks worden berekend op basis van de gegevens uit de sociale balans betreffende 1996.

Normaliter zouden beide methoden dezelfde resultaten moeten opleveren. Dat is echter niet het geval, wellicht voor een deel omdat de ondernemingen die in 1996 fouten hadden gemaakt, verzocht werd hun methodologie in 1997 aan te passen. Aangezien de kwaliteit van de sociale balans tussen 1996 en 1997 is verbeterd — de ondernemingen hadden immers reeds een extra jaar ervaring — werden, telkens daartoe de keuze bestond, systematisch de

gegevens gebruikt die voorkomen in de sociale balans betreffende 1997.

De verschillen tussen de stroomgegevens (waarbij enkel de sociale balans met betrekking tot 1997 wordt gebruikt) en de voorraadgegevens (die berusten op de opeenvolgende balansen voor beide jaren) betekenen niet dat de sociale balansen over 1996 en 1997 totaal onverenigbaar zouden zijn. Wanneer bijvoorbeeld voor twee verschillende jaren de structurele kenmerken moeten worden vergeleken, is er immers minder gevaar voor vergissingen dan bij de analyse van het personeelsverloop. De analyse behelst derhalve ook vergelijkingen van voorraadgrootheden of structurele kenmerken die zijn afgeleid uit de sociale balansen over zowel 1996 als 1997.

HOOFDSTUK 1 : SAMENSTELLING VAN HET STAAL IN MEERDERE FASEN

De opbouw van het te analyseren staal van de neergelegde sociale balansen heeft enkele anomalieën aan het licht gebracht in verband met de interne (in de balans zelf) of externe samenhang (ten opzichte van de gegevens afkomstig van de genormaliseerde jaarrekeningen), of nog met de sociale balans betreffende het boekjaar 1996. Om die anomalieën weg te werken, diende het staal qua omvang te worden gereduceerd tot wanneer het voldoende betrouwbaar was om te worden geanalyseerd. Het aldus verkregen staal is weliswaar ietwat minder representatief, maar de resultaten ervan hebben betrekking op een veel homogener geheel van ondernemingen dan bij het aanvangsstaal het geval was.

1. Toezicht op de interne en externe samenhang van de sociale balansen

De bij de Balanscentrale neergelegde sociale balansen worden eerst aan een reeks rekenkundige en logische tests onderworpen in verband met de samenhang van de aangiften van elke onderneming; voor een beperkt aantal rubrieken kan ook worden nagegaan of ze stroken met de jaarrekeningen. Op 1 september 1998 hadden 81.354 ondernemingen een sociale balans ingediend. Van de bedrijven die toen reeds aan deze eerste reeks tests waren onderworpen, kwamen nog 61.511 ondernemingen in aanmerking om in het staal te worden opgenomen¹.

Binnen die groep van ondernemingen werden eerst, ten behoeve van de coherentie en vergelijkbaarheid, de ondernemingen geselecteerd die hun boekjaar afsluiten op 31 december. Teneinde sectorale analyses mogelijk te maken, werden ook de sociale balansen zonder activiteitscode buiten beschouwing gelaten. Het staal telde toen nog 44.001 ondernemingen.

Vervolgens werden de sociale balansen van de grootste ondernemingen gericht gecontroleerd op de interne samenhang van de gegevens uit de sociale balans 1997, meer bepaald door de absolute waarde en het groeipercentage te berekenen van een aantal ratio's, namelijk :

- het loon per VTE;
- het loon per gewerkt uur;
- het aantal gewerkte uren per VTE.

Waar mogelijk werden de sociale balansen waarin fouten voorkwamen, gericht gecorrigeerd. In drie gevallen dienden ondernemingen van het onderzoek te worden uitgesloten :

- indien fouten werden ontdekt die blijkbaar niet te corrigeren vielen;

¹ Indien de sociale balansen niet voldoen aan de kwaliteitseisen van de Balanscentrale, wordt de ondernemingen in kwestie verzocht hun gegevens te rechtvaardigen of te corrigeren.

TABEL 1 — SAMENSTELLING VAN HET CONSTATE STAAL IN VERSCHILLENDE FASEN

(eenheden)

	Aantal ondernemingen	Aantal arbeidsplaatsen in 1997
Ondernemingen die op 1 september 1998 een sociale balans hadden neergelegd . .	81.354	n.b.
– Ondernemingen waarvan de sociale balans nog niet was behandeld of die niet voldeden aan de kwaliteitscontroles van de Balanscentrale	19.843	n.b.
Saldo	61.511	1.570.867
– Ondernemingen die niet afsluiten op 31 december	17.345	274.493
– Ondernemingen waarvan de NACE-BEL-code niet bekend is	165	7.261
Saldo	44.001	1.289.113
– Grote ondernemingen waarvoor de gerichte controles anomalieën aan het licht brachten	109	91.656
Saldo	43.892	1.197.457
– Ondernemingen die geen sociale balans over het jaar 1996 hebben neergelegd	5.253	61.213
Saldo	38.639	1.136.244
– Ondernemingen waarvoor alle rubrieken betreffende 1997 een nul bevatten of blanco werden gelaten	827	0
– Ondernemingen die niet voldeden aan de drie gelijkheidsvoorwaarden voor de overeenstemmende rubrieken in de sociale balansen over 1996 en 1997	8.642	263.781
Saldo	29.170	872.463
– Ondernemingen die extreme resultaten vertoonden in de tests volgens ondernemingsklassen en type werknemers	3.911	66.687
Saldo	25.259	805.776
– Ondernemingen uit de bedrijfstakken met de NACE-BEL-codes 74.50 (uitzendkrachten) en 80 (onderwijs), alsook die waarvan de activiteiten onvoldoende zijn gepreciseerd, die blijkbaar geen activiteit uitoefenen en de extraterritoriale organisaties en lichamen	179	14.949
Saldo	25.080	790.827
– Overheidsbedrijven	88	58.255
Voor de analyse in aanmerking genomen ondernemingen uit de particuliere sector	24.992	732.573

Bron : NBB, sociale balansen 1996 en 1997.

- indien het boekjaar ofwel minder lang ofwel langer dan 12 maanden duurde¹;
- indien de onderneming was gefuseerd of een gedeelte van haar activiteiten had stopgezet².

Daardoor werd het staal gereduceerd tot 43.892 ondernemingen.

2. Controle van de samenhang tussen twee jaren

Aangezien het de eerste maal was dat de formulieren betreffende de sociale balansen voor twee opeenvolgende jaren identiek waren, heeft men zoveel mogelijk getracht beide bronnen te raadplegen. Er werd dan ook een constant

staal samengesteld met daarin enkel de ondernemingen die zowel voor 1996 als voor 1997 een balans hadden neergelegd. Dat staal telde

¹ In deze gevallen vloeien de problemen voort uit het feit dat het werkgelegenheidsgemiddelde wordt berekend door de som van het aantal aan het einde van elke maand van het boekjaar ingeschreven werknemers te delen door het aantal maanden van het boekjaar, terwijl het aantal gewerkte uren of de personeelskosten betrekking hebben op het volledige boekjaar. Bij de berekening van de ratio's « personeelskosten per VTE » of « gewerkte uren per VTE » worden bijgevolg variabelen gebruikt die verschillende periodes bestrijken, wat foutieve resultaten oplevert.

² Een fusie of stopzetting van de activiteiten doet geen problemen rijzen indien de verschillende betrokken entiteiten het werknemersverloop correct registreren en elke entiteit een sociale balans blijft invullen in het jaar dat volgt op de fusie of de stopzetting. Is dat niet het geval, dan bevatten de cijfers artificiële jobcreaties of -vernietigingen.

38.639 ondernemingen. Er werd bijgevolg geen rekening gehouden met de sociale balansen van :

- ondernemingen die hun sociale balans te laat hadden neergelegd om in aanmerking te worden genomen bij de afsluiting op 1 september 1998;
- ondernemingen die uit het staal over 1997 waren verdwenen als gevolg van een fusie, stopzetting of faillissement;
- nieuwe ondernemingen die hun eerste boekjaar hadden afgesloten op 31 december 1997 (namelijk 1.775 ondernemingen);
- bestaande ondernemingen die uit achteloosheid, vergetelheid of onwetendheid hun verplichting om over 1996 een sociale balans neer te leggen, niet waren nagekomen (namelijk 3.478 ondernemingen);
- « andere rechtspersonen » met in 1996 en 1997 respectievelijk minder en meer dan 100 werknemers.

Deze keuze heeft belangrijke gevolgen omdat geen rekening wordt gehouden met de jobcreatie in nieuwe ondernemingen. Hoewel enerzijds het buiten beschouwing laten van die pas opgerichte ondernemingen te betreuren valt, dient men anderzijds voor ogen te houden dat de meeste failliete ondernemingen voor het jaar waarin ze bankroet zijn gegaan of voor het daaropvolgende jaar geen sociale balans hebben neergelegd, en dat het daarmee gepaard gaande verlies aan arbeidsplaatsen dus evenmin is geregistreerd. Ter wille van de samenhang werden uit het constante staal ook de 827 ondernemingen weggelaten die voor 1997 een sociale balans hadden neergelegd waarin de rubrieken betreffende 1997 blanco waren gelaten of nul waren, terwijl de rubrieken met betrekking tot 1996 wél waren ingevuld. In werkelijkheid heeft de analyse dus betrekking op de sociale balansen van de in 1997 nog actieve ondernemingen van meer dan twee jaar oud.

De samenstelling van het constante staal heeft aanzienlijke discrepanties aan het licht gebracht tussen de gegevens betreffende het jaar 1996 die de ondernemingen in hun sociale balansen over respectievelijk 1996 en 1997 hadden meegedeeld. Drie rubrieken¹ (de gemiddelde werkgelegenheid uitgedrukt in VTE, het aantal gewerkte uren en de personeelskosten) konden immers voor de twee opeenvolgende jaren worden vergeleken, aangezien ze zowel in de balans over 1996 als in die over 1997 voorkwamen. De verschillen zijn deels toe te schrijven aan het feit dat sommige onder-

nemingen in hun sociale balans 1996 een fout ontdekten die ze vervolgens in de rubrieken van de sociale balans 1997 betreffende het jaar 1996 hebben gecorrigeerd. Indien de gegevens die de ondernemingen in hun sociale balansen over beide jaren meedelen voor die drie rubrieken evenwel identiek zijn, mag worden aangenomen dat de overige rubrieken van de sociale balans zowel in 1996 als in 1997 behoorlijk werden ingevuld en dat die sociale balansen zich derhalve lenen voor een meerjarige analyse. Dat was niet het geval voor 8.642 ondernemingen, en het constante staal slook daardoor tot 29.170 ondernemingen.

3. Eliminatie van extreme gegevens

Aangezien bij het analyseren van dit laatste staal nog tal van anomalieën aan het licht zijn gekomen, met name bij het vergelijken van de respectievelijk voor de voltijd- en deeltijdwerkers verkregen ratio's voor 1996 en 1997, is evenmin rekening gehouden met de sociale balansen van de ondernemingen waarvan de resultaten onwaarschijnlijk leken. Daartoe werd het totale staal onderverdeeld in twee klassen :

- ondernemingen die een volledig schema indienen;
- ondernemingen die een verkort schema indienen.

Voor de gegevens die betrekking hebben op respectievelijk de voltijd- en de deeltijdwerkers, zijn de volgende ratio's berekend :

- de loonstijging per werknemer tussen 1996 en 1997;
- de loonstijging per gewerkt uur tussen 1996 en 1997.

Voor elke klasse, voor ieder type werknemer en voor elke ratio werden de 5 pct. ondernemingen waarvoor de meest extreme resultaten werden opgetekend, buiten beschouwing gelaten.

Uit een geval-per-geval analyse van de grootste ondernemingen die voor een van de twee ratio's afwijkingen vertoonden, is gebleken dat het veelal om ondernemingen ging met een in één van beide jaren sterk wisselende activiteit

¹ De in een vierde rubriek meegedeelde gegevens, namelijk de voordelen bovenop het loon, zijn niet betrouwbaar. In de analyse werd er bijgevolg helemaal geen rekening mee gehouden.

(bijvoorbeeld wegens stakingen), die failliet waren verklaard of in vereffening waren, of nog, waarvan het boekjaar abnormaal kort of lang was.

Het buiten beschouwing laten van die ondernemingen bracht het staal ondernemingen dat in aanmerking kwam voor de analyse op 25.259 eenheden.

4. Sectorale indeling

In dit laatste staal werden bepaalde bedrijfstakken — met in totaal 179 ondernemingen — buiten beschouwing gelaten :

- de gegevens betreffende de uitzendbedrijven (NACE-BEL 74.50) die volgens de activiteiten-nomenclatuur NACE-BEL deel uitmaken van de zakelijke dienstverlening, werden uitgesloten vanwege hun specifieke kenmerken en het atypische werkgelegenheidsverloop dat ze te zien geven. De door de uitzendbedrijven verstrekte informatie gaat evenwel niet integraal verloren, aangezien de volledige versie van de sociale balans een tabel bevat waarin de vennootschappen moeten vermelden in welke mate ze een beroep doen op uitzendkrachten (gemiddeld aantal tewerkgestelde personen, aantal uren, kosten voor de onderneming);

- de ondernemingen die blijkbaar geen activiteit uitoefenen, die waarvan de activiteiten onvoldoende zijn gepreciseerd en de extraterritoriale organisaties en lichamen werden evenmin meegeteld.

Vanwege hun zeer specifieke kenmerken werden ook de ondernemingen uit de overheidssector buiten beschouwing gelaten. De in het onderwijs actieve ondernemingen werden evenmin in de analyse opgenomen omdat onmogelijk een onderscheid kan worden gemaakt tussen de particuliere ondernemingen en die uit de overheidssector.

De resultaten van dit onderzoek hebben derhalve enkel betrekking op de particuliere sector en de opsplitsing blijft beperkt tot de meest representatieve branches. Indien deze sectorale opsplitsing niet in de tabellen van het eigenlijke artikel voorkomt, is ze wél beschikbaar in die van de statistische bijlage.

Hoewel alles in het werk werd gesteld om bij de analyse enkel sociale balansen van een behoorlijke kwaliteit in aanmerking te nemen, zij beklemtoond dat de verkregen resultaten gezinszins als perfecte of volledige statistieken mogen worden beschouwd en dus met de nodige omzichtigheid moeten worden gebruikt.

HOOFDSTUK 2 : RESULTATEN BETREFFENDE DE SOCIALE BALANS OVER HET BOEKJAAR 1997

1. Representativiteit van de gegevens

Het uiteindelijke staal waar de analyse betrekking op heeft, bevat dus iets minder dan 25.000 ondernemingen, goed voor 732.573 banen, wat een representativiteitsgraad van 36,4 pct. oplevert (berekend op basis van een vergelijking met de laatste officiële gegevens van het MTA, namelijk de situatie op 30 juni 1997).

De representativiteitsgraad verschilt aanzienlijk van bedrijfstak tot bedrijfstak, maar hij blijft overal vrij hoog. In de branches vervoer en verkeer, handel, reparaties en horeca, alsook bouw en burgerlijke bouwkunde ligt de representativiteitsgraad iets boven de 30 pct. De activiteit wordt er voor een groot deel uitgeoefend

door zelfstandigen, die geen sociale balans hoeven neer te leggen, ook niet als ze personeel in dienst hebben. Dat personeel wordt overigens wél opgenomen in de statistieken van het MTA, waardoor de representativiteitsgraad zakt. De branche energie en water tekent met 98 pct. de hoogste representativiteit op. In de andere takken ligt ze tussen 40 en 55 pct.

2. Structurele kenmerken van de werkgelegenheid

Binnen de in het staal vertegenwoordigde ondernemingen was 36,9 pct. van de gesalarieerde werknemers werkzaam in de verwerkende nijverheid, 18,3 pct. in de branche handel,

**TABEL 2 — REPRESENTATIVITEIT VAN HET IN 1997
GEBRUIKTE STAAL NAAR HET CRITERIUM
VAN DE WERKGELEGENHEID¹**

(procenten)

Energie en water	98,0
Verwerkende nijverheid	43,8
Bouw en burgerlijke bouwkunde	33,5
Handel, reparaties en horeca	32,5
Vervoer en verkeer	30,2
Diensten aan ondernemingen	44,6
Financiële dienstverlening	55,4
Gezondheid en maatschappelijke dienstverlening	40,6
Particuliere sector	36,4
p.m. werkgelegenheid in de sociale balans	732.573
totale gesalarieerde werkgelegenheid	2.013.251

Bronnen : MTA, NBB, sociale balansen 1997.

¹ Gemiddelde werkgelegenheid in 1997 in de ondernemingen waarvan de sociale balans is gebruikt voor de analyse, uitgedrukt in procenten van de op 30 juni 1997 door het MTA opgetekende gesalarieerde werkgelegenheid.

reparaties en horeca en 11,7 pct. in de branche gezondheid en maatschappelijke dienstverlening. De andere bedrijfstakken vertegenwoordigden elk minder dan 10 pct. van het totaal.

Het overgrote deel van de arbeidsplaatsen, namelijk 97,3 pct. van het totaal, werd in 1997 bezet door in het personeelsregister ingeschreven werknemers. Het aandeel van de uitzendkrachten blijft weliswaar vrij gering, hoewel het van jaar tot jaar toeneemt. Zo is het tussen 1996 en 1997 verruimd van 1,8 tot 2,1 pct. De stijging was het grootst in de verwerkende nijverheid en in de tak vervoer en verkeer, waar de uitzendkrachten reeds sterker waren vertegenwoordigd dan in de overige bedrijfstakken. Het aandeel van de ter beschikking gestelde personen¹ in de totale werkgelegenheid, dat in alle branches zeer gering is behalve in het vervoer en verkeer waar het 6,4 pct. van de werkgelegenheid uitmaakt, is onveranderd gebleven op 0,6 pct.

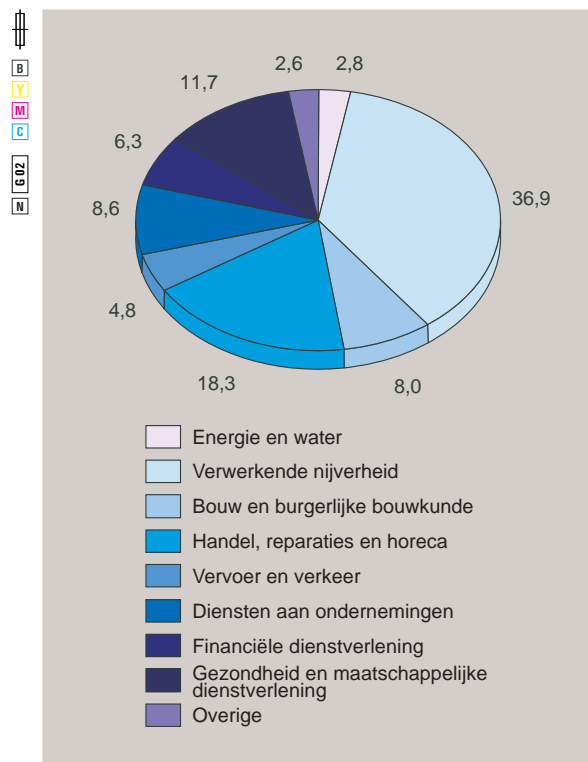
De sociale balans geeft voor de in het personeelsregister ingeschreven werknemers

¹ Er is — in de zin van de wet van 24 juli 1987 betreffende de tijdelijke arbeid, de uitzendarbeid, en het ter beschikking stellen van werknemers ten behoeve van gebruikers — sprake van ter beschikking gestelde personen wanneer een werkgever werknemers, die hij in dienst heeft genomen en waarmee hij dus een arbeidsovereenkomst heeft gesloten, ter beschikking stelt van een gebruiker, waarbij die gebruiker over de bewuste werknemers een gedeelte van het gezag uitoefent dat normaal aan de eigenlijke werkgever toekomt.

eveneens een indeling naar arbeidsovereenkomst op de datum van afsluiting van het boekjaar. In de ondernemingen uit het staal blijft de arbeidsovereenkomst voor onbepaalde duur duidelijk de norm. Niettemin is het aandeel van de contracten voor bepaalde duur tussen 1996 en 1997 toegenomen van 3,8 tot 4,4 pct. Dat ging uitsluitend ten koste van de contracten voor onbepaalde duur want het aandeel van de vervangingsovereenkomsten en dat van de overeenkomsten voor een duidelijk omschreven werk bleven onveranderd. De overeenkomsten voor bepaalde duur zijn het meest verspreid in de branche gezondheid en maatschappelijke dienstverlening, waar ze in 1997 7 pct. van de banen opleverden (wellicht vanwege de financieringswijze van die arbeidsplaatsen, die vaak afhangen van overheidssubsidies die niet steeds van blijvende aard zijn), en in de bedrijfstak energie en water. In deze laatste viel de stijging, tussen 1996 en 1997, van het aandeel van de overeenkomsten voor bepaalde duur samen met een fikse daling van het aantal overeenkomsten voor onbepaalde duur, die voornamelijk het gevolg was van pensioneringen. Die stijging kan er dus op wijzen

**GRAFIEK 1 — SECTORALE INDELING VAN DE
GESALARIEERDE WERKGELEGENHEID**

(procenten van het totaal)



Bron : NBB, sociale balansen 1997.

TABEL 3 — ENKELE STRUCTURELE KENMERKEN VAN DE WERKGELEGENHEID IN DE ONDERNEMINGEN VAN DE PARTICULIERE SECTOR

(procenten van het totaal aan het einde van het boekjaar)

	1996	1997
Opsplitsing volgens het statuut van de werknemers		
In het personeelsregister ingeschreven werknemers	97,5	97,3
Uitzendkrachten ¹	1,8	2,1
Ter beschikking van de onderneming gestelde personen ^{1,2}	0,6	0,6
Opsplitsing volgens de arbeidsovereenkomst		
Overeenkomst voor onbepaalde duur	94,8	94,2
Overeenkomst voor bepaalde duur ..	3,8	4,4
Overeenkomst voor een duidelijk omschreven werk	0,2	0,2
Vervangingsovereenkomst	1,2	1,2

Bron : NBB, sociale balansen 1996 en 1997.

¹ Alleen de volledige schema's verschaffen informatie over de uitzendkrachten en de ter beschikking van de onderneming gestelde personen. Bijgevolg wordt het aandeel van die werknemers wellicht onderschat.

² De werknemers die aan een Belgische moederonderneming zijn verbonden en bijgevolg zijn ingeschreven in het personeelsregister van die onderneming worden twee keer geteld.

dat de ondernemingen een andere indienstnemingspolitiek zijn gaan voeren.

Hoewel de arbeidsovereenkomsten voor het overgrote deel contracten voor onbepaalde duur blijven, blijken de ondernemingen sinds enige tijd toch steeds meer uitzendkrachten aan te trekken

en personeel in dienst te nemen op basis van overeenkomsten voor bepaalde duur.

Dat steeds meer contracten voor bepaalde duur worden afgesloten, blijkt nog duidelijker uit het nettoverloop van de in het personeelsregister ingeschreven werknemers. In de 5.300 grote ondernemingen van het geanalyseerde staal (de gegevens over de in- en uittredingen per soort van overeenkomst zijn slechts beschikbaar voor ondernemingen die een volledige sociale balans hebben ingevuld) vertegenwoordigen de in het personeelsregister ingeschreven werknemers met een arbeidsovereenkomst voor bepaalde duur 4,6 pct., maar het personeelsverloop tijdens het jaar toont een heel ander beeld. De geringe netto-indienstnemingen door de grote ondernemingen uit de particuliere sector, namelijk 10.777 eenheden in 1997, of een stijging met 1,8 pct. ten opzichte van het eind 1996 geregistreerde personeel, verhullen in werkelijkheid een verschillend brutoverloop per soort van overeenkomst. De ondernemingen namen netto 11.244 werknemers in dienst op basis van een overeenkomst voor bepaalde duur, een vervangingsovereenkomst of een overeenkomst voor een duidelijk omschreven werk. Zij verminderden daarentegen het aantal arbeidsplaatsen met een overeenkomst voor onbepaalde duur met netto 467 personen. In de verwerkende nijverheid werd de vermindering van het aantal werknemers met een overeenkomst voor onbepaalde duur — waarbij het om meer dan 2.800 personen ging — ruimschoots gecompenseerd door indienstnemingen van werk-

TABEL 4 — NETTOVERLOOP VAN DE IN HET PERSONEELSREGISTER INGESCHREVEN WERKNEMERS IN DE ONDERNEMINGEN DIE EEN VOLLEDIGE SOCIALE BALANS NEERLEGGEN

(eenheden)

	Totaal	Overeenkomsten voor onbepaalde duur	Overige soorten van overeenkomsten ¹
Energie en water	-249	-631	382
Verwerkende nijverheid	1.096	-2.848	3.944
Bouw en burgerlijke bouwkunde	262	90	172
Handel, reparaties en horeca	1.215	-191	1.406
Vervoer en verkeer	1.603	1.023	580
Diensten aan ondernemingen	3.755	2.577	1.178
Financiële dienstverlening	-152	-820	668
Gezondheid en maatschappelijke dienstverlening ...	2.666	340	2.326
Particuliere sector	10.777	-467	11.244

Bron : NBB, sociale balansen 1996 en 1997.

¹ Overeenkomsten voor bepaalde duur, overeenkomsten voor een duidelijk omschreven werk en vervangingsovereenkomsten.

nemers voor bepaalde duur. In de financiële dienstverlening en de tak energie en water, daarentegen, wogen de indienstnemeningen voor bepaalde duur niet op tegen de vermindering van het aantal arbeidsplaatsen voor onbepaalde duur.

Op basis van het personeelsverloop in de grote ondernemingen kan ook de rotatiesnelheid van het personeel worden geanalyseerd. Zo wordt een groot deel van de overeenkomsten voor bepaalde duur tijdens het boekjaar hernieuwd — soms zelfs verscheidene malen — of omgezet in overeenkomsten voor onbepaalde duur, wat verklaart waarom zowel de geregistreerde in- als uittredingen inzake dit soort van contract gemiddeld meer dan drie keer zo hoog liggen als het aan het einde van het jaar ingeschreven personeel. In de bedrijfstakken die een hoofdzakelijk seizoengebonden activiteit uitoefenen, bijvoorbeeld de handel en de horeca, of die fikse werkgelegenheidssubsidies ontvangen, met name in de gezondheid, is de rotatie van de werknemers nog groter. Wat de overeenkomsten voor onbepaalde duur betreft, daarentegen, beliep de rotatiesnelheid van de uittredingen, dat wil zeggen het aandeel van de beëindigde overeenkomsten in het tijdens het voorgaande jaar geregistreerde totale personeelsbestand, in 1997 gemiddeld 9 pct., wat betekent dat, althans in theorie, het vaste personeel in iets

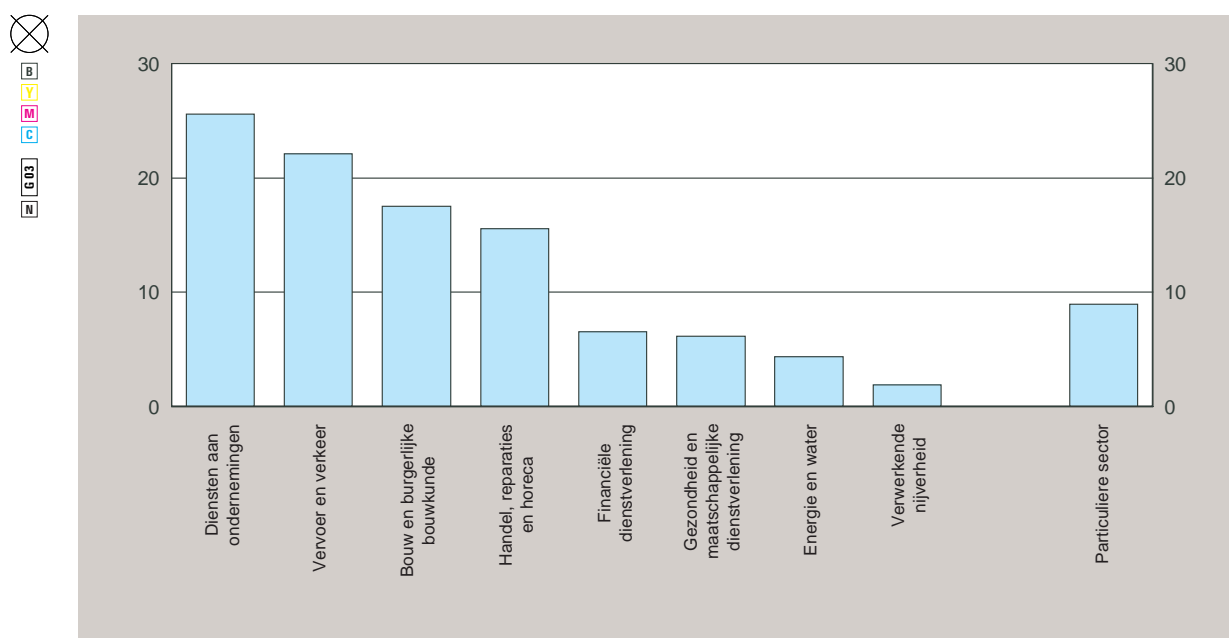
meer dan tien jaar tijd wordt vernieuwd. In de tak van de diensten aan ondernemingen bedroeg de rotatiesnelheid van de werknemers meer dan 25 pct. Zij lag ook hoog bij het vervoer, de bouw en burgerlijke bouwkunde en de handel. In de ondernemingen van de verwerkende nijverheid, daarentegen, lag de rotatiesnelheid van het voor onbepaalde duur in dienst genomen personeel in 1997 onder de 2 pct.

Steeds meer vrouwen nemen aan het arbeidsproces deel, getuige de sedert het begin van de jaren tachtig ononderbroken stijging van hun activiteitsgraad. De vrouwelijke bevolking vertegenwoordigde eind 1997 nochtans slechts 34,4 pct. van de werknemers die waren ingeschreven in het personeelsregister van de ondernemingen uit het staal. Zij waren vooral werkzaam in de gezondheid en maatschappelijke dienstverlening, waar zij meer dan 80 pct. van de arbeidskrachten uitmaakten, alsook in de diensten aan ondernemingen, de financiële dienstverlening en de handel en horeca, waar zij 40 à 45 pct. van de arbeidsplaatsen innamen.

De graad waarin deeltijdarbeid wordt verricht, is sterk gecorreleerd met de mate waarin vrouwen aan de activiteit deelnemen. Zo is in de bedrijfstakken waar traditioneel mannenwerk wordt

GRAFIEK 2 — ROTATIE VAN DE WERKNEMERS MET EEN OVEREENKOMST VOOR ONBEPAALEDUUR

(verhouding tussen het aantal in 1997 geregistreerde uittredingen en het personeelsbestand aan het einde van 1996)



Bron: NBB, sociale balansen 1996 en 1997.

TABEL 5 — DEELTIJDARBEID IN 1997

	Aandeel van de deeltijdarbeid (in pct. van het totale aantal banen)	Gemiddelde contractuele arbeidsduur van een deeltijdbaan ¹ (in pct. van een voltijdbaan)	Extra banen dankzij deeltijdarbeid ² (in pct.)
Energie en water	3,6	68,1	1,2
Verwerkende nijverheid	4,8	60,7	1,9
Bouw en burgerlijke bouwkunde	3,1	54,7	1,4
Handel, reparaties en horeca	26,7	56,2	13,2
Vervoer en verkeer	12,9	56,2	6,0
Diensten aan ondernemingen	26,6	50,2	15,3
Financiële dienstverlening	15,6	68,8	5,1
Gezondheid en maatschappelijke dienstverlening ...	49,1	60,7	23,9
Particuliere sector	17,2	57,9	7,8

Bron : NBB, sociale balansen 1996 en 1997.

¹ Berekend op basis van rubriek 100 «gemiddeld aantal werknemers».

² Verschil tussen het reële aantal banen (som van de voltijd- en de deeltijdbanen) en het aantal banen dat nodig zou zijn geweest om hetzelfde arbeidsvolume te halen met uitsluitend voltijdwerkers.

verricht, zoals de bouw en burgerlijke bouwkunde, energie en water, en de verwerkende nijverheid, het aandeel van de deeltijdarbeid met minder dan 5 pct. zeer gering. In de gezondheid en maatschappelijke dienstverlening, daarentegen, wordt ongeveer de helft van de arbeidsplaatsen ingenomen door deeltijdwerkers.

Eind 1997 waren gemiddeld 17,2 pct. van de arbeidsplaatsen in de ondernemingen van het staal deeltijdbanen. In 1996 bedroeg dat aandeel 16,6 pct. Zoals hieronder wordt toegelicht, ging het aantal deeltijdbanen in alle bedrijfstakken in de hoogte. De meeste van die banen werden gecreëerd in de gezondheid en maatschappelijke dienstverlening, in de handel, alsook in de diensten aan ondernemingen en de verwerkende nijverheid.

Aangezien de sociale balans de statistieken bevat over de werkgelegenheid uitgedrukt in aantal werknemers — zowel voltijds als deeltijds — en in VTE, maakt zij het mogelijk de gemiddelde contractuele arbeidsduur van een deeltijdwerker nauwkeurig te berekenen. Die arbeidsduur verschilt aanzienlijk van branche tot branche. Zo hebben de deeltijdwerkers in de branche energie en water en in de financiële dienstverlening de langste arbeidsduur, namelijk bijna 70 pct. van de duur van een voltijdbaan. In de diensten aan ondernemingen, waar zeer korte arbeidsprestaties wellicht minder problemen van organisatorische aard veroorzaken dan elders

het geval is, bedraagt de arbeidsduur van deeltijdwerkers gemiddeld de helft van de contractuele arbeidsduur van een voltijdbaan.

Deeltijdarbeid maakt het mogelijk om, bij een bepaald arbeidsvolume, een aantal extra arbeidsplaatsen te creëren die er niet zouden zijn gekomen, mochten de werknemers uitsluitend voltijds werken. Het aantal aldus gecreëerde banen is groter naarmate het aandeel van de deeltijdwerkers in de werkgelegenheid ruimer en hun contractuele arbeidsduur korter is. Zo werden in de gezamenlijke particuliere sector dankzij deeltijdarbeid gemiddeld 7,8 pct. extra banen gecreëerd, terwijl in de gezondheid en maatschappelijke dienstverlening — waar deeltijdarbeid het meest is verspreid — bijna 24 pct. additionele arbeidsplaatsen werden gecreëerd. Bij de diensten aan ondernemingen, waar de contractuele arbeidsduur van de deeltijdwerkers het kortst is, kwamen er 15,3 pct. extra banen; in de handel, reparaties en horeca waren er dat 13,2 pct.

3. Verloop van de werkgelegenheid

De ondernemingen dienden in de sociale balans betreffende het jaar 1997 voor het eerst de in het voorgaande boekjaar geregistreerde waarden van sommige rubrieken mee te delen, wat een analyse in de tijd mogelijk maakt. Die rubrieken hebben, zoals vermeld in punt 2 van

hoofdstuk 1, betrekking op de gemiddelde werkgelegenheid in VTE, het aantal gewerkte uren en de personeelskosten.

Aan de hand van de sociale-balansgegevens kan, voor de periode tussen 31 december 1996 en 31 december 1997¹, ook het werkgelegenheidsverloop in de ondernemingen uit het staal worden nagegaan. Dat is mogelijk door op basis van het werkgelegenheidsvolume aan het einde van het boekjaar en de in- en uittredingsstromen van werknemers een beginsituatie samen te stellen. Deze — zij het indirecte — beoordelingsmethode van het werkgelegenheidsverloop is wellicht betrouwbaarder omdat de ondernemingen ze gemakkelijker kunnen berekenen. Wat de jaarultimocijfers betreft, gaat het immers om zuiver administratieve gegevens², terwijl de gemiddelde werkgelegenheid de resultante is van een vrij ingewikkelde berekening waarbij tegelijkertijd het aantal werknemers, de contractuele arbeidsduur en het aantal maanden van het boekjaar spelen.

De in VTE uitgedrukte gemiddelde werkgelegenheid in de particuliere sector is, in het geanalyseerde staal van ondernemingen, tussen 1996 en 1997 met 1,3 pct. gestegen, of met bijna 8.800 banen in VTE, waarvan twee derde in de grote ondernemingen die een volledig schema neerleggen. Niettemin ging de werkgelegenheid in VTE er sneller op vooruit in de kmo's (+2,5 pct.), die een verkort schema neerleggen, dan in de grote ondernemingen (+1,1 pct.). Het werkgelegenheidsvolume steeg in alle bedrijfstak-

ken, behalve in de tak energie en water en in de financiële dienstverlening.

Gezien de uitbreiding van de deeltijdarbeid is het gemiddelde aantal arbeidsplaatsen tussen 1996 en 1997 sterker gestegen dan het werkgelegenheidsvolume, namelijk met 1,5 pct. of 10.840 additionele arbeidsplaatsen. Ruim de helft van de gecreëerde arbeidsplaatsen waren deeltijdbanen. Het aantal deeltijdwerkers nam in alle bedrijfstakken toe, maar wel bijzonder snel in de bouw en burgerlijke bouwkunde (+10,8 pct.) en in de industrie (+8,5 pct.), branches met traditioneel minder deeltijdarbeid. In de gezondheid en maatschappelijke dienstverlening, waar reeds bijna de helft van de banen deeltijds zijn, is het aantal deeltijdwerkers verder gestegen. Tezelfdertijd liep het aantal voltijdbanen er ietwat terug. Ook in de tak energie en water en in de financiële dienstverlening nam de voltijdarbeid af, een tendens die evenwel niet kon worden gecompenseerd door de slechts zeer beperkte stijging van het aantal deeltijdbanen.

De economische groei trok gedurende heel 1997 aan. Bijgevolg lag de toename van de werkgelegenheid aan het einde van het jaar, met 1,7 pct. naar volume en 1,9 pct. in eenheden,

TABEL 6 — WERKGELEGENHEIDSVERLOOP IN DE PARTICULIERE SECTOR TUSSEN 1996 EN 1997

	Totaal	Volledige schema's	Verkorte schema's
In eenheden, gemiddeld			
in VTE	8.763	5.928	2.835
in personen	10.840	8.280	2.559
– voltijds	4.884	3.741	1.143
– deeltijds	5.955	4.540	1.416
In gemiddelde veranderingpercentages			
in VTE	1,3	1,1	2,5
in personen	1,5	1,4	2,0
– voltijds	0,8	0,8	1,1
– deeltijds	5,0	4,8	5,6
In veranderingpercentages aan het einde van het boekjaar ¹			
in VTE	1,7	1,6	2,1
in personen	1,9	1,8	2,3

Bron : NBB, sociale balansen 1997.

¹ Op indirecte wijze berekende wijzigingen uitgaande van gegevens uit de sociale balans over 1997 (situatie eind 1996 = situatie eind 1997 – intredingen in 1997 + uittredingen in 1997).

¹ Zoals in de «Opmerkingen vooraf» is vermeld, kan het werkgelegenheidsverloop aan het einde van het boekjaar eveneens worden beoordeeld op basis van het in de sociale balansen over respectievelijk 1996 en 1997 voorkomende personeelsbestand aan het einde van het jaar. De resultaten voor 1996 die zijn verkregen op basis van de in 1997 verstrekte gegevens (personeelsbestand eind 1997 – intredingen in 1997 + uittredingen in 1997) verschillen van de gegevens in de sociale balans over 1996 (personeelsbestand eind 1996), maar de gegevens blijven volgens beide methoden voldoende coherent om hier te kunnen worden gebruikt.

² Contracten voor bepaalde duur die herhaaldelijk worden hernieuwd, kunnen evenwel vergissingen veroorzaken. Om dat te vermijden, zou het werkgelegenheidsverloop idealiter alleen aan de hand van de contracten voor onbepaalde duur moeten worden geanalyseerd. Deze specificatie is echter niet alleen uitsluitend beschikbaar in de volledige schema's, die werkwijze veronderstelt tevens dat een overeenkomst voor onbepaalde duur onder geen enkel beding mag worden vervangen door een contract voor bepaalde duur, wat een irrealistische hypothese is op een in volle ontwikkeling zijnde arbeidsmarkt, zoals uit punt 2 van hoofdstuk 2 is gebleken.

boven de gemiddelde groeicijfers die, zoals reeds vermeld, 1,3 en 1,5 pct. beliepen.

De sociale balans bevat, uitsluitend in de volledige schema's, een indeling van het personeelsverloop volgens de arbeidsovereenkomst, volgens het geslacht en het studieniveau en, voor de uittredingen, volgens de reden van beëindiging van de overeenkomst.

Teneinde de invloed van bewegingen als gevolg van de contracten voor bepaalde duur te beperken, wordt voor de analyse van het personeelsverloop volgens geslacht en studieniveau alleen rekening gehouden met de resultaten van de ondernemingen die een volledig schema neerleggen en waarvan het aantal werknemers met een contract voor bepaalde duur niet méér dan 2 pct. bedraagt van de aan het einde van het boekjaar in het personeelsregister ingeschreven werknemers.

De 2.695 netto-indienstnemingen door die ondernemingen betroffen in meer dan driekwart van de gevallen — of voor 2.055 eenheden — voltijdbanen, waarvan 70 pct. door mannelijke werknemers werd ingenomen. Daartegenover ging het bij ruim twee derde van de 640 netto deeltijdse indienstnemingen om vrouwelijke werknemers. Al met al waren 4 op 10 netto-indienstnemingen ten voordele van vrouwen.

De indeling van de netto-indienstnemingen volgens studieniveau onderstreept de tendens om uittredende werknemers te vervangen door werknemers met een hoger studieniveau. De netto-indienstnemingen zijn immers doorgaans in het voordeel van werknemers met een studieniveau dat ten minste overeenstemt met een diploma secundair onderwijs, terwijl de netto-uittredingen houders van een diploma lager onderwijs betreffen — behalve in het geval van deeltijds werkende vrouwen, waar personen met dit laatste studieniveau wél nog in dienst worden genomen.

Het valt op dat, vooral bij de vrouwen, de netto-indienstnemingen voor voltijdbanen voornamelijk personen betreffen met een diploma hoger of universitair onderwijs, terwijl die voor deeltijdbanen vooral betrekking hebben op laaggeschoolden. Die dualisering is voornamelijk terug te voeren op de bewegingen binnen de tak diensten aan ondernemingen, die een zeer ruime waaier van activiteiten dekt — gaande van schoonmaak tot het ontwerpen van software — en zeer uiteenlopende kwalificaties vereist. Het optrekken van het gemiddelde studieniveau, dat uiteraard te maken heeft met de vervanging van oudere werknemers door jongeren die een hogere opleiding hebben genoten, komt in de meeste branches voor, inclusief die waar zich traditioneel de minstgeschoolden bevinden, bijvoorbeeld de bouw en burgerlijke bouwkunde. Alleen de tak vervoer en verkeer en de tak diensten aan ondernemingen blijven netto laaggeschoolden in dienst nemen.

Wat de uittredingen betreft, moeten de ondernemingen die een volledig schema neerleggen de reden opgeven waarom de overeenkomst is beëindigd, dat wil zeggen pensioen, brugpensioen, afdanking of een andere reden. Aangezien de overeenkomsten voor bepaalde duur, die voor een duidelijk omschreven werk alsook de vervangingsovereenkomsten meestal een einde-contractclausule bevatten die de

TABEL 7 — SOCIALE BALANS : NETTOPERSONEELSVERLOOP¹ IN 1997 VOLGENS HET GESLACHT EN HET STUDIENIVEAU

(eenheden)

	Voltijds werknemers	Deeltijds werknemers	Totaal aantal werknemers
Mannen			
lager onderwijs	- 324	- 86	- 410
secundair onderwijs	586	268	854
hoger niet-universitair onderwijs	580	27	607
universitair onderwijs	619	- 15	604
Totaal mannen	1.461	194	1.655
Vrouwen			
lager onderwijs	- 278	159	- 119
secundair onderwijs	5	272	277
hoger niet-universitair onderwijs	550	- 2	548
universitair onderwijs	317	17	334
Totaal vrouwen	594	446	1.040
Totaal			
lager onderwijs	- 602	73	- 529
secundair onderwijs	591	540	1.131
hoger niet-universitair onderwijs	1.130	25	1.155
universitair onderwijs	936	2	938
Totaal	2.055	640	2.695

Bron : NBB, sociale balansen 1997.

¹ In de ondernemingen die een volledig schema neerleggen en waarvan het aantal werknemers met een arbeidsovereenkomst voor bepaalde duur minder dan 2 pct. van het totaal bedraagt.

TABEL 8 — REDENEN VAN UITTREDING^{1,2}

	Pensioen	Brugpensioen	Afdanking	Andere reden	Totaal uittredingen
Totaal aantal geregistreerde uittredingen (eenheden)					
1996	2.870	6.384	24.377	34.046	67.677
1997	2.599	4.014	22.132	38.533	67.278
p.m. procentuele verandering	-9,4	-37,1	-9,2	13,2	-0,6
Opsplitsing naar reden (procenten van het totaal)					
1996	4,2	9,4	36,0	50,3	100
1997	3,9	6,0	32,9	57,3	100

Bron : NBB, sociale balansen 1996 en 1997.

¹ De opsplitsing is alleen beschikbaar voor de ondernemingen die een volledige sociale balans neerleggen.

² Het betreft uitsluitend uittredingen van werknemers met een overeenkomst voor onbepaalde duur.

rubriek « andere reden » doet aanzwellen, is het aantal beëindigingen van dergelijke soorten van overeenkomsten afgetrokken van die rubriek teneinde de uittredingsredenen voor de overeenkomsten voor onbepaalde duur apart te kunnen beschouwen.

De beëindigingen van overeenkomsten voor onbepaalde duur troffen in 1997 9 pct. van de werknemers die aan het einde van het voorgaande jaar in het personeelsregister waren opgenomen. Bij nagenoeg een derde van de uittredingen ging het om afdankingen; pensioenen en brugpensioenen waren samen goed voor ongeveer 10 pct. van de uittredingen; de overblijvende 57,3 pct. had een andere oorzaak dan die welke reeds zijn vermeld. Het in 1996 geregistreerde aantal uittredingen was weliswaar grosso modo gelijk aan dat voor 1997 (67.677 in 1996 en 67.278 in 1997), maar de redenen waarom liepen aanzienlijk uiteen. Er waren immers minder uittredingen wegens pensioen (-271 eenheden), brugpensioen (-2.370 eenheden) en afdanking (-2.245 eenheden), terwijl de uittredingen om andere redenen fors in de hoogte gingen (+4.487 eenheden). Een en ander houdt wellicht verband met het feit dat de arbeidsmarkt in 1997 dynamischer was en betere vooruitzichten bood, waardoor de ondernemingen hun personeelsbestand minder via de traditionele methoden inkrompen, terwijl de werknemers vaker spontaan van werkgever veranderden.

In de tak energie en water is bijna 70 pct. van de uittredingen het resultaat van pensioene-

ringen. Ook in de financiële dienstverlening liepen de bedrijfskosten terug als gevolg van het aanzienlijke aantal pensioneringen en brugpensioeringen. In de handel, het vervoer en verkeer en de bouw en burgerlijke bouwkunde vielen daarentegen vooral afdankingen.

4. Arbeidsduur

Het effectieve arbeidsvolume, uitgedrukt in aantal uren per VTE, is tussen 1996 en 1997 met 0,5 pct. teruggelopen.

De arbeidsduur verminderde in bijna alle bedrijfstakken, maar vooral in de takken energie en water (-1,3 pct.), de diensten aan ondernemingen (-1,3 pct.), de handel (-1,2 pct.) en de branche gezondheid en maatschappelijke dienstverlening (-1,2 pct.). In de bouw en burgerlijke bouwkunde en in de financiële dienstverlening werd het arbeidsvolume daarentegen met respectievelijk 1 en 0,7 pct. opgevoerd.

In tegenstelling tot de in VTE uitgedrukte gegevens, die afkomstig zijn van enkel maar de sociale balans over 1997, is het verloop van het aantal door voltijd- en deeltijdwerkers gewerkte uren berekend op basis van een vergelijking van de sociale balansen over 1996 en 1997. Het hanteren van twee verschillende methoden kan tot incoherenties leiden bij het vergelijken van het respectieve verloop van die drie grootheden. Wat de gezamenlijke particuliere sector betreft, is de verkorting van de effectieve arbeidsduur bij

TABEL 9 — DOOR DE IN HET PERSONEELSREGISTER INGESCHREVEN WERKNEMERS TIJDENS HET BOEKJAAR GEWERKTE UREN, PER VTE

(eenheden)

	1996	1997	Veranderingspercentages tussen 1996 en 1997
Energie en water	1.539	1.519	-1,3
Verwerkende nijverheid	1.570	1.563	-0,4
Bouw en burgerlijke bouwkunde	1.447	1.461	1,0
Handel, reparaties en horeca	1.680	1.660	-1,2
Vervoer en verkeer	1.746	1.734	-0,7
Diensten aan ondernemingen	1.704	1.682	-1,3
Financiële dienstverlening	1.549	1.559	0,7
Gezondheid en maatschappelijke dienstverlening	1.567	1.549	-1,2
Particuliere sector	1.595	1.587	-0,5

Bron : NBB, sociale balansen 1996 en 1997.

respectievelijk de voltijd- en de deeltijdwerkers (rekening houdend met de verlenging van de contractuele arbeidsduur voor laatstgenoemden) echter van dezelfde orde van grootte als die voor de VTE.

Uiteraard loopt het gemiddelde aantal gewerkte uren per VTE van branche tot branche sterk uiteen. Zo hebben de werknemers uit de tak vervoer en verkeer in 1997 gemiddeld 273 uren méér gewerkt dan de werknemers uit de bouw en burgerlijke bouwkunde. Behalve door de stand van de economische activiteit kan het aantal jaarlijks gewerkte uren ook sterk worden beïnvloed door sommige tijdelijke factoren, met name gunstiger of ongunstiger weersomstandigheden in de bouw en burgerlijke bouwkunde of langdurige stakingen zoals die, in 1997, van de geldtransporteurs (van wie de activiteit is opgenomen in de tak diensten aan ondernemingen).

5. Kostprijs van de factor arbeid

De analyse van de arbeidskosten is gebaseerd op rubriek 102 « Personeelskosten » van de sociale balans, en houdt geen rekening met rubriek 103 « Voordelen bovenop het loon », die van onvoldoende kwaliteit is. In dit deel zijn tevens de sectorale resultaten geaggregeerd, exclusief de takken financiële dienstverlening en verzekeringen waarvoor incoherente resultaten werden verkregen¹.

De personeelskosten per werknemer verschillen vrij sterk van branche tot branche. Indien geen rekening wordt gehouden met de tak energie en water, waar de boeking van uitzonderlijke personeelskosten² de gemiddelde kosten met meer dan 17 pct. deed oplopen, variëren zij voor de voltijdwerkers van 1.306.000 fr. in de bouw en burgerlijke bouwkunde tot 1.883.000 fr. in de diensten aan ondernemingen, wat neerkomt op een verschil van om en nabij 30 pct. Voor de deeltijdwerkers varieert het gemiddelde loon per persoon van 649.000 fr. in de diensten aan ondernemingen tot 1.011.000 fr. in de industrie. Het valt opnieuw op dat er in de tak diensten aan ondernemingen grote verschillen zijn tussen het gemiddelde loon van voltijd- en deeltijdwerkers, uiteraard vanwege zowel de sterk verscheiden activiteiten in die tak als de uiteenlopende contractuele arbeidsduur van de deeltijdwerkers.

In de gezamenlijke particuliere sector zijn de bezoldigingen per VTE tussen 1996 en 1997 met 3 pct. gestegen. Indien de tak energie en water — om de bovenvermelde redenen — niet in

¹ Bij gebrek aan genormaliseerde jaarrekeningen van die ondernemingen kunnen de noodzakelijke coherentiecontroles moeilijk worden uitgevoerd. Het was echter wenselijk de overige gegevens van die ondernemingen voor de rest van de analyse te behouden omdat zij geen grote problemen inzake kwaliteit leken op te leveren.

² Een grote onderneming heeft immers uitzonderlijk 7,5 miljard fr. gestort in het pensioenfonds van haar werknemers en 550 miljoen fr. betaald ter rectificatie van aan de RSZ verschuldigde bedragen.

**TABEL 10 — PERSONEELSKOSTEN VOOR DE IN HET PERSONEELSREGISTER INGESCHREVEN WERKNEMERS
UIT DE PARTICULIERE SECTOR^{1,2}**

	1996	1997	Procentuele verandering ten opzichte van het voorgaande jaar
Per werknemer, in franken			
per VTE	1.591	1.639	3,0
per voltijds werknemer	1.629	1.680	3,1
per deeltijds werknemer	713	747	4,8
p.m. per werknemer, in franken, exclusief energie en water			
per VTE	1.547	1.582	2,3
per voltijds werknemer	1.583	1.619	2,3
per deeltijds werknemer	706	738	4,6
Per gewerkt uur, in franken			
per VTE	996	1.032	3,7
per voltijds werknemer	1.023	1.061	3,7
per deeltijds werknemer	768	805	4,8
p.m. per gewerkt uur, in franken, exclusief energie en water			
per VTE	967	995	2,8
per voltijds werknemer	992	1.021	2,9
per deeltijds werknemer	761	795	4,5
Relatieve kosten van een deeltijds werknemer in procenten van een voltijds werknemer	75,1	75,9	—

Bron : NBB, sociale balansen 1996 en 1997.

¹ De resultaten per VTE worden verkregen op basis van alleen de sociale balansen over 1997, terwijl de resultaten per voltijds en per deeltijds werknemer berekend worden aan de hand van de sociale balansen over 1996 en 1997. Het is dan ook mogelijk dat er incoherenties zijn tussen de per VTE berekende ontwikkelingen en de ontwikkelingen voor elk van beide stelsels.

² Exclusief de financiële dienstverlening en de verzekeringen.

aanmerking wordt genomen, blijft de groei beperkt tot 2,3 pct., flink onder de loonnorm die is opgelegd door de wet van 26 juli 1996 tot bevordering van de werkgelegenheid en tot preventieve vrijwaring van het concurrentievermogen. Die wet bepaalt dat de stijging van de loonkosten per VTE (gecorrigeerd, in voorkomend geval, voor de wijziging in de jaarlijkse conventionele arbeidsduur) niet groter mag zijn dan de gemiddelde toename van de nominale loonkosten in Duitsland, Frankrijk en Nederland. Voor de periode 1997-1998 was de loonnorm voor de loononderhandelingen in alle sectoren vastgesteld op 6,1 pct., of 3 pct. voor 1997 en 3,1 pct. voor 1998. Voor 1997 maakte die doelstelling, na aftrek van de verwachte indexering (1,7 pct.) en de wage drift (0,5 pct.), een reële stijging met 0,8 pct. mogelijk. Aan het einde van het eerste jaar waarin die wet van toepassing was, waren de personeelskosten per VTE bij onze belangrijkste handelspartners met gemiddeld 2,5 pct. in de hoogte gegaan. Aangezien ook de inflatie geringer

bleek dan verwacht, heeft de toepassing van de indexeringsmechanismen uiteindelijk tot een gematigder loonsverhoging geleid, zodat de reële stijgingsmarge zogoed als behouden kon worden. Alle bedrijfstakken van de particuliere sector pasten hoe dan ook een loonmatiging toe.

In tegenstelling tot het bovenvermelde verloop van de loonkosten per VTE, dat is verkregen op basis van enkel maar de sociale balansen over 1997, kan de stijging van de loonkosten per arbeidsstelsel tussen 1996 en 1997 alleen worden berekend aan de hand van de sociale balansen betreffende die twee jaren. Een vergelijking van de volgens beide methoden verkregen resultaten kan dan ook aanleiding geven tot incoherenties.

In de particuliere sector beliepen de gemiddelde jaarlijkse kosten voor een voltijdwerker in 1997 1.680.000 fr., een stijging met 3,1 pct. ten opzichte van het jaar voordien. De kostprijs van een deeltijdwerker, van zijn kant, is met 4,8 pct.

toegenomen tot 747.000 fr. of nauwelijks 45 pct. van de kostprijs van een voltijdwerker, terwijl de gemiddelde arbeidsduur van een deeltijdwerker 57,2 pct. van die van een voltijdwerker belooft¹. Dat komt doordat een groot deel van de deeltijdbanen slechts weinig kwalificaties vereisen. Hoewel de sociale balans geen informatie verstrekt over het studieniveau van het personeelsbestand als geheel, blijkt uit de analyse van de netto-indienstnemingen in de loop van 1997 dat meer dan 9 op 10 nieuwe deeltijdwerkers hooguit een diploma secundair onderwijs op zak hadden, terwijl bij de voltijdwerkers het aandeel van de houders van een diploma lager onderwijs aan het verkleinen is ten voordele van werknemers met een hoger studieniveau.

De personeelskosten per gewerkt uur, die niet alleen door de contractuele overeenkomsten maar ook door factoren zoals afwezigheden of overuren worden beïnvloed, zijn de beste indicator van de arbeidskosten. In 1997 beliepen zij gemiddeld 1.061 fr. per uur voor een voltijdwerker in de particuliere sector, dat is een toename met 3,7 pct. ten opzichte van 1996, en 805 fr. per uur voor een deeltijdwerker, een stijging met 4,8 pct. vergeleken met 1996. De tak energie en water buiten beschouwing gelaten, bleven die verhogingen beperkt tot respectievelijk 2,9 en 4,5 pct.

Ongeacht het arbeidsstelsel waren de stijgingen het grootst in de diensten aan ondernemingen en in de verwerkende nijverheid. De bouw en burgerlijke bouwkunde (een branche met zeer geringe potentiële productiviteitswinsten) tekende een van de kleinste uurloonstijgingen op.

In alle bedrijfstakken stegen de loonkosten per uur voor voltijdwerkers minder sterk dan die voor deeltijdwerkers, maar in de verwerkende nijverheid was het verschil het grootst. Daardoor kon het ecart tussen de gemiddelde kostprijs per uur voor een voltijdwerker en die voor een deeltijdwerker worden verkleind. De kostprijs van een deeltijdwerker ligt gemiddeld ongeveer 25 pct. lager dan die van een voltijds werknemer. In de gezondheid en maatschappelijke dienstverlening zijn de arbeidskosten, ongeacht het arbeidsstelsel van de werknemers, nagenoeg gelijk. In de verwerkende nijverheid kon het verschil aanzienlijk worden verminderd door de fikse

stijging van de uurlonen van de deeltijdwerkers : de kostprijs per uur van een deeltijdwerker bedroeg in 1997 93,4 pct. van die van een voltijdwerker, vergeleken met 90,6 pct. in 1996. Het verschil is het grootst in de diensten aan ondernemingen en in de handel, de branches met het grootste aantal laagbetaalde deeltijdbanen : de kostprijs van een deeltijdwerker ligt er om en nabij 30 pct. onder die van een voltijds werknemer.

6. Effect van de maatregelen ter bevordering van de werkgelegenheid

De financiële voordelen die de ondernemingen uit het staal genoten op grond van de verschillende maatregelen ter bevordering van de werkgelegenheid vertegenwoordigden in 1997 1,1 pct. van de totale loonkosten, tegen 1,3 pct. in 1996. Die maatregelen worden het meest toegepast door ondernemingen uit de bouw en burgerlijke bouwkunde, het vervoer en verkeer en de verwerkende nijverheid. De grote ondernemingen passen ze minder toe dan de kmo's. Zo doen de takken energie en water en de financiële dienstverlening, die vooral uit grote ondernemingen bestaan, bijna nooit een beroep op die maatregelen.

De in procenten van de loonkosten uitgedrukte ontvangen financiële voordelen zijn tussen 1996 en 1997 wellicht slechts schijnbaar gedaald. De vermindering heeft immers alles te maken met het beperkte aantal maatregelen dat in de sociale balans is opgenomen en met het feit dat een deel ervan, zoals de tewerkstellingsakkoorden 1995-1996 en het jongerenbanenplan, in 1997 nog slechts residuele effecten sorteerden. Daarenboven kan de toepassing van belangrijke maatregelen zoals de « plus-een-, plus-twee-, plus-drie-plannen » en de nieuwe tewerkstellingsakkoorden 1997-1998 niet in de rubrieken van de sociale balans worden weergegeven. Aangezien de gegevens niet exhaustief zijn, in tegenstelling tot bijvoorbeeld die van de RSZ, kan de effectieve impact van de subsidies op het werkgelegenheidsvolume niet worden gemeten. Om de kwaliteit van de verzamelde gegevens te verbeteren, moet, zoals in de wet van 26 maart 1999 betreffende het Belgisch actieplan voor de werkgelegenheid wordt bepaald, de in de sociale balans opgenomen lijst van maatregelen jaarlijks worden aangepast.

¹ Exclusief de financiële dienstverlening en de verzekeringen.

TABEL 11 — MAATREGELEN TER BEVORDERING VAN DE WERKGELEGENHEID

	Financieel voordeel in franken, per werknemer		Bij de respectieve maatregelen betrokken arbeidsplaatsen, in procenten van de totale werkgelegenheid in de sociale balansen ¹	
	1996	1997	1996	1997
Maatregelen waar een financieel voordeel aan is verbonden				
<i>Niet gebonden aan indienstnemingen</i>			69,6	73,0
Maribel	21.459	24.341	42,9	43,8
Lage lonen	12.323	13.040	26,7	29,1
<i>Gebonden aan indienstnemingen</i>			8,5	4,2
Tewerkstellingsakkoorden 1995-1996	74.670	46.249	6,1	1,6
Banenplan ter bevordering van de tewerkstelling van langdurig werklozen	95.598	89.986	1,1	1,3
Jongerenbanenplan	124.535	61.498	0,8	0,6
Bedrijfsplannen	80.816	85.625	0,5	0,6
Overige	27.096	36.420	0,3	0,6
<i>Totaal, in procenten van de loonkosten</i>				
Geheel van de particuliere sector	1,3	1,1		
Ondernemingen die een verkort schema neerleggen	2,9	2,5		
Ondernemingen die een volledig schema neerleggen	1,0	0,9		
Andere maatregelen			5,9	5,5
waarvan :				
Conventioneel brugpensioen			2,9	2,2
Jongerenstage			1,6	1,6
Opeenvolgende arbeidsovereenkomsten voor bepaal- de duur			0,6	0,6
Overige			0,9	1,0

Bron : NBB, sociale balansen 1996 en 1997.

¹ Een werknemer die voor meer dan één maatregel in aanmerking komt, wordt meermaals geteld.

Al met al kwam in 1997, net als in 1996, 65 pct. van de werknemers uit de ondernemingen van het staal in aanmerking voor een of meerdere maatregelen ter bevordering van de werkgelegenheid. De meest frequent toegepaste maatregelen waren opnieuw Maribel en de bijdrageverminderingen voor de lage lonen (respectievelijk 43,8 en 29,1 pct. van de werknemers in 1997). Wat de maatregelen met een tewerkstellingsverplichting betreft, hadden de plannen die in 1997 nog van kracht waren onvoldoende succes om de daling te kunnen compenseren van het aantal werknemers waar de aflopende maatregelen op van toepassing waren, temeer daar de plannen die ter vervanging kwamen niet zijn opgenomen in de tabel van de sociale balans. De overige maatregelen met een financieel voordeel (herinschakelingsjobs, conventioneel halftijds brugpensioen, volledige en deeltijdse loopbaanonderbreking) betroffen slechts een klein deel van de werknemers uit de particuliere sector, maar er

zij op gewezen dat het aantal werknemers die gebruik maakten van een deeltijdse of volledige loopbaanonderbreking tussen 1996 en 1997 met ongeveer 80 pct. is opgelopen, waarschijnlijk wegens de verruiming van de mogelijkheden tot loopbaanonderbreking en de op grond van het meerjarenplan voor de werkgelegenheid toegekende vermindering van de sociale werkgeversbijdragen op het loon van de vervanger. De maatregelen waar geen financiële voordelen aan zijn verbonden, hadden in 1997 op nog slechts 5,5 pct. van de werknemers betrekking omdat de werkgevers minder gebruik maakten van het conventionele brugpensioen.

7. Opleiding

Sedert de invoering van de sociale balans zijn de ondernemingen verplicht een reeks gegevens te verstrekken over hun opleidingsprogramma's,

zowel over het aantal begunstigden als over het aantal uren en de kostprijs van die opleidingen. In dit deel worden de gegevens over de branche gezondheid en maatschappelijke dienstverlening niet geanalyseerd omdat zij van onvoldoende kwaliteit zijn¹.

De middelen die de ondernemingen uit het staal in 1997 voor de opleiding van hun personeel uittrokken, beliepen 1,4 pct. van de personeelskosten (wat overeenstemt met een gemiddelde kostprijs per begunstigde van 71.739 fr.), precies het percentage dat als doelstelling werd vastgelegd in het centraal akkoord 1999-2000 dat in december 1998 door de sociale gesprekspartners werd afgesloten. Dat akkoord bevestigt de verbintenis van deze laatsten om extra inspanningen te leveren in het vlak van permanente opleiding teneinde, na zes jaar, het gemiddelde niveau van België drie buurlanden te bereiken. Voor de periode 1999-2000 houdt die verbintenis in dat de ondernemingen een inspanning moeten leveren ten bedrage van 1,4 pct. van hun personeelskosten. Volgens het akkoord gaat het om een algemene verbintenis die de verschillende be-

drijfstukken zowel qua bedragen als qua wijze van uitvoering naar eigen goeddunken kunnen nakomen.

Hoewel volgens de in deze studie geanalyseerde gegevens de doelstelling globaal beschouwd is bereikt, moeten twee bedenkingen worden gemaakt. Enerzijds hebben de hier vermelde resultaten betrekking op een representatief maar beperkt staal van ondernemingen. Anderzijds zijn er van de ene bedrijfstak tot de andere en van jaar tot jaar grote verschillen tussen de door de ondernemingen geleverde inspanningen om de kwaliteit van hun menselijk kapitaal te verbeteren. Vanzelfsprekend lopen ook de kwalificatiebehoeften en de ontwikkeling daarvan sterk uiteen van branche tot branche. Aangezien de opleidingsinspanningen van de ondernemingen overigens afhankelijk zijn van het opleidingsaanbod van het ogenblik, zijn zij niet noodzakelijk gelijkmatig gespreid zodat de analyse van het aantal begunstigden, het aantal uren opleiding en de kostprijs ervan idealiter betrekking zou moeten hebben op een meerjarige periode, temeer daar de sectorale jaargegevens wellicht minder nauwkeurig kunnen worden gecijferd dan een over verschillende jaren berekend gemiddelde.

¹ Aangezien de problemen alleen betrekking hadden op de gegevens over de opleiding, werd het nuttig geacht de overige informatie die de ondernemingen van de branche verstrekten voor de rest van de analyse te behouden.

TABEL 12 — OPLEIDING IN DE ONDERNEMINGEN
UIT DE PARTICULIERE SECTOR¹

	1996	1997
Opleidingskosten		
In procenten van de personeelskosten	1,3	1,4
Gemiddelde per begunstigde, in franken	68.838	71.739
Aantal personen die een opleiding genieten		
In procenten van het totale personeelsbestand	29,4	31,6
In eenheden	184.490	200.717
Aantal uren opleiding		
In procenten van het totale aantal gewerkte uren	0,7	0,8
Gemiddelde per begunstigde, in eenheden	37	40

Bron : NBB, sociale balansen 1996 en 1997.

¹ Exclusief gezondheid en maatschappelijke dienstverlening.

De bouw en burgerlijke bouwkunde is de branche waar het minst middelen aan opleiding worden besteed, namelijk 0,2 pct. van de loonkosten in 1997; in datzelfde jaar kreeg minder dan 10 pct. van het personeel er een opleiding aangeboden, die gemiddeld 26 uur per persoon bedroeg, of nauwelijks 0,1 pct. van het totale aantal gewerkte uren. De takken financiële dienstverlening en energie en water waren het gulst op het vlak van voortgezette opleidingen. In de financiële dienstverlening maakte het opleidingsbudget in 1997 3,6 pct. van de personeelskosten uit. In de branche energie en water was dat slechts 1,5 pct., maar er zij aan herinnerd dat de personeelskosten er in 1997 werden opgedreven door de boeking van aanzienlijke uitzonderlijke lasten. Ongeveer de helft van het personeel uit die branches kon in de loop van dat jaar een opleiding van zowat 50 werkuren per begunstigde volgen, of 1,6 pct. van de gewerkte uren in de branche energie en 1,8 pct. in de financiële dienstverlening.

In het geanalyseerde staal van ondernemingen uit de particuliere sector volgde in 1997 gemiddeld 31,6 pct. van de werknemers een 40 uren

TABEL 13 — VERSCHIL IN OPLEIDING TUSSEN DE VROUWELIJKE EN DE MANNELIJKE WERKNEMERS VAN DE PARTICULIERE SECTOR¹

	1996	1997
Aandeel in het totale personeelsbestand aan het einde van het jaar (procenten)		
Mannen	71,9	71,7
Vrouwen	28,1	28,3
Aandeel in het personeel dat opleiding heeft genoten (procenten)		
Mannen	75,7	73,9
Vrouwen	24,3	26,1
Aantal uren opleiding per begunstigde (eenheden)		
Mannen	38	42
Vrouwen	35	36
Opleidingsdeficit van de vrouwen (in pct.)	7,5	13,8
Gemiddelde opleidingskosten per begunstigde (in franken)		
Mannen	69.196	75.283
Vrouwen	64.700	61.719
Opleidingsdeficit van de vrouwen (in pct.)	6,5	18,0

Bron : NBB, sociale balansen 1996 en 1997.

¹ Exclusief gezondheid en maatschappelijke dienstverlening.

durende opleiding, wat neerkomt op 0,8 pct. van het effectieve arbeidsvolume.

Het opleidingsbeleid van de ondernemingen is verschillend naargelang het om mannelijke of om vrouwelijke werknemers gaat. Dat in het centraal akkoord, naast de budgettaire doelstelling, wordt aangedrongen op opleidingsmogelijkheden voor risicogroepen, in het bijzonder voor vrouwen, komt doordat de vrouwelijke werknemers gediscrimineerd worden ten opzichte van hun mannelijke collega's. Uit de analyse van de

sociale balans blijkt dat, in het algemeen, het aandeel van de vrouwen in het personeel dat een opleiding heeft gevolgd lager ligt dan het aandeel van de vrouwen in het totale personeelsbestand; in 1997 was dat respectievelijk 26,1 en 28,3 pct. Daarenboven hebben de mannen in 1997 gemiddeld 42 uren opleiding gevolgd, tegen slechts 36 uren voor de vrouwen, of 14 pct. minder dan de mannen. De middelen die per vrouwelijke werknemer voor opleiding worden uitgetrokken, ten slotte, lagen gemiddeld zowat 18 pct. onder die voor mannelijke werknemers.

4. SOCIALE BALANS

In voorkomend geval, het nummer waaronder de onderneming bij de Rijksdienst voor Sociale Zekerheid ingeschreven is (RSZ - nummer) :

Nummers van de paritaire comités die voor de onderneming bevoegd zijn :

I. STAAT VAN DE TEWERKGESTELDE PERSONEN

A. WERKNEMERS INGEGESCHREVEN IN HET PERSONEELSREGISTER

1. Tijdens het boekjaar en het vorige boekjaar

	Codes	1. Voltijds (boekjaar)	2. Deeltijds (boekjaar)	3. Totaal (T) of totaal in voltijdse equivalenten (VTE) (boekjaar)	4. Totaal (T) of totaal in voltijdse equivalenten (VTE) (vorig boekjaar)
Gemiddeld aantal werknemers	100(VTE)(VTE)
Aantal daadwerkelijk gepresteerde uren ...	101(T)(T)
Personeelskosten	102(T)(T)
Bedrag van de voordelen bovenop het loon	103	xxxxxxxxxxxxxxxx	xxxxxxxxxxxxxxxx(T)(T)

2. Op de afsluitingsdatum van het boekjaar

a. Aantal werknemers ingeschreven in het personeelsregister

b. Volgens de aard van de arbeidsovereenkomst

Overeenkomst voor een onbepaalde tijd

Overeenkomst voor een bepaalde tijd

Overeenkomst voor een duidelijk omschreven werk.....

Vervangingsovereenkomst

c. Volgens het geslacht

Mannen

Vrouwen

d. Volgens de beroeps categorie

Directiepersoneel

Bedienden

Arbeiders

Andere

	Codes	1. Voltijds	2. Deeltijds	3. Totaal in voltijdse equivalenten
a. Aantal werknemers ingeschreven in het personeelsregister	105
b. Volgens de aard van de arbeidsovereenkomst				
Overeenkomst voor een onbepaalde tijd	110
Overeenkomst voor een bepaalde tijd	111
Overeenkomst voor een duidelijk omschreven werk.....	112
Vervangingsovereenkomst	113
c. Volgens het geslacht				
Mannen	120
Vrouwen	121
d. Volgens de beroeps categorie				
Directiepersoneel	130
Bedienden	134
Arbeiders	132
Andere	133

B. UITZENDKRACHTEN EN TER BESCHIKKING VAN DE ONDERNEMING GESTELDE PERSONEN

Tijdens het boekjaar

Gemiddeld aantal tewerkgestelde personen

Aantal daadwerkelijk gepresteerde uren

Kosten voor de onderneming.....

	Codes	1. Uitzendkrachten	2. Ter beschikking van de onder- neming gestelde personen
Gemiddeld aantal tewerkgestelde personen	150
Aantal daadwerkelijk gepresteerde uren	151
Kosten voor de onderneming.....	152

II. TABEL VAN HET PERSONEELSVERLOOP TIJDENS HET BOEKJAAR

A. INGETREDEN

- a. Aantal werknemers die tijdens het boekjaar in het personeelsregister werden ingeschreven
- b. Volgens de aard van de arbeidsovereenkomst
- Overeenkomst voor een onbepaalde tijd
- Overeenkomst voor een bepaalde tijd
- Overeenkomst voor een duidelijk omschreven werk
- Vervangingsovereenkomst
- c. Volgens het geslacht en het studieniveau
- Mannen : lager onderwijs
- secundair onderwijs
- hoger niet-universitair onderwijs
- universitair onderwijs
- Vrouwen : lager onderwijs
- secundair onderwijs
- hoger niet-universitair onderwijs
- universitair onderwijs

Codes	1. Voltijds	2. Deeltijds	3. Totaal in voltijdse equivalenten
205
210
211
212
213
220
221
222
223
230
231
232
233

B. UITGETREDEN

- a. Aantal werknemers met een in het personeelsregister opgetekende datum waarop hun overeenkomst tijdens het boekjaar een einde nam
- b. Volgens de aard van de arbeidsovereenkomst
- Overeenkomst voor een onbepaalde tijd
- Overeenkomst voor een bepaalde tijd
- Overeenkomst voor een duidelijk omschreven werk
- Vervangingsovereenkomst
- c. Volgens het geslacht en het studieniveau
- Mannen : lager onderwijs
- secundair onderwijs
- hoger niet-universitair onderwijs
- universitair onderwijs
- Vrouwen : lager onderwijs
- secundair onderwijs
- hoger niet-universitair onderwijs
- universitair onderwijs
- d. Volgens de reden van beëindiging van de overeenkomst
- Pensioen
- Brugpensioen
- Afdanking
- Andere reden
- Waarvan : het aantal werknemers dat als zelfstandige ten minste op halftijdse basis diensten blijft verlenen aan de onderneming

Codes	1. Voltijds	2. Deeltijds	3. Totaal in voltijdse equivalenten
305
310
311
312
313
320
321
322
323
330
331
332
333
340
341
342
343
350

III. STAAT OVER HET GEBRUIK VAN DE MAATREGELEN TEN GUNSTE VAN DE WERKGELEGENHEID TIJDENS HET BOEKJAAR

MAATREGELEN TEN GUNSTE VAN DE WERKGELEGENHEID

1. Maatregelen met een financieel voordeel ¹

1.1. Bedrijfsplan	400 ²
. Mannen	401
. Vrouwen	402
1.2. Jongerenbanenplan	403
1.3. Lage lonen	404
1.4. Tewerkstellingsakkoorden 1995-1996	405 ²
. Mannen	406
. Vrouwen	407
1.5. Banenplan ter bevordering van de tewerkstelling van langdurig werklozen	408
1.6. Maribel	409
1.7. Herinschakelingsjobs (ouder dan 50 jaar)	410
1.8. Conventioneel halftijds brugpensioen	411
1.9. Volledige loopbaanonderbreking	412
1.10. Vermindering van de arbeidsprestaties (deeltijdse loopbaanonderbreking)	413

2. Andere maatregelen

2.1. Eerste-werkervaringscontract	500
2.2. Ingroeibanen	501
2.3. Jongerenstage	502
2.4. Overeenkomsten werk - opleiding	503
2.5. Leerovereenkomst	504
2.6. Opeenvolgende arbeidsovereenkomsten voor een bepaalde tijd	505
2.7. Conventioneel brugpensioen	506

Aantal werknemers betrokken bij één of meerdere maatregelen ten gunste van de werkgelegenheid :

- totaal voor het boekjaar	550
- totaal voor het vorige boekjaar	560

Codes	Aantal betrokken werknemers		3. Bedrag van het financiële voordeel
	1. Aantal	2. In voltijdse equivalenten	
400 ²
401
402
403
404
405 ²
406
407
408
409
410
411
412
413
500
501
502
503
504
505
506

IV. INLICHTINGEN OVER DE OPLEIDINGEN VOOR DE WERKNEMERS TIJDENS HET BOEKJAAR

Totaal van de opleidingsinitiatieven ten laste van de werkgever

. Mannen	580
. Vrouwen	581

Codes	1. Aantal betrokken werknemers	2. Aantal gevolgde opleidingsuren	3. Kosten voor de onderneming
580
581

¹ Financieel voordeel voor de werkgever met betrekking tot de titularis of diens plaatsvervanger.

² De rubrieken 400 en 405 zijn de totalen voor de uitsplitsing over mannen en vrouwen (400 = 401 + 402 en 405 = 406 + 407).

STATISTISCHE BIJLAGE

BIJLAGE 1

REPRESENTATIVITEIT VAN HET STAAL VAN ONDERNEMINGEN DAT IS GEBRUIKT VOOR DE ANALYSE VAN DE SOCIALE BALANSEN NAAR HET CRITERIUM VAN DE WERKGELEGENHEID

	Gemiddelde gesalarieerde werkgelegenheid in 1997 in de ondernemingen waarvan de sociale balans in aanmerking is genomen voor de analyse (eenheden) (1)	Overeenstemmende gesalarieerde werkgelegenheid op 30 juni 1997 volgens het MTA (eenheden) (2)	Representativiteit (procenten) (3) = (1) : (2)
Energie en water	20.869	21.302	98,0
Verwerkende nijverheid	270.365	616.649	43,8
Bouw en burgerlijke bouwkunde	58.554	174.977	33,5
Handel, reparaties en horeca	134.095	412.646	32,5
Vervoer en verkeer	35.011	115.820	30,2
Diensten aan ondernemingen	63.221	141.645	44,6
Financiële dienstverlening	46.233	83.396	55,4
Gezondheid en maatschappelijke dienstverlening	85.433	210.547	40,6
Particuliere sector	732.573	2.013.251	36,4

Bronnen : MTA, NBB, sociale balansen 1997.

BIJLAGE 2

SECTORALE INDELING VAN DE GEMIDDELTE GESALARIEERDE WERKGELEGENHEID IN DE ONDERNEMINGEN UIT HET GEANALYSEERDE STAAL

	Eenheden	Procenten van het totaal
Energie en water	20.869	2,8
Verwerkende nijverheid	270.365	36,9
Bouw en burgerlijke bouwkunde	58.554	8,0
Handel, reparaties en horeca	134.095	18,3
Vervoer en verkeer	35.011	4,8
Diensten aan ondernemingen	63.221	8,6
Financiële dienstverlening	46.233	6,3
Gezondheid en maatschappelijke dienstverlening	85.433	11,7
Overige ¹	18.792	2,6
Particuliere sector	732.573	100,0

Bron : NBB, sociale balansen 1997.

¹ Landbouw, verzekeringen, diensten aan particulieren, ziekenfondsen.

OPSPLITSING VAN DE WERKGELEGENHEID VOLGENS HET STATUUT VAN DE WERKNEMERS¹*(procenten van het totaal aan het einde van het boekjaar)*

	1996	1997
In het personeelsregister ingeschreven werknemers	97,5	97,3
Uitzendkrachten	1,8	2,1
waarvan :		
Energie en water	0,9	0,7
Verwerkende nijverheid	3,0	3,5
Bouw en burgerlijke bouwkunde	0,8	0,9
Handel, reparaties en horeca	1,6	1,6
Vervoer en verkeer	2,1	2,7
Diensten aan ondernemingen	1,6	1,7
Financiële dienstverlening	0,4	0,4
Gezondheid en maatschappelijke dienstverlening	0,2	0,2
Ter beschikking van de onderneming gestelde personen	0,6	0,6

Bron : NBB, sociale balansen 1996 en 1997.

¹ Alleen de volledige schema's verschaffen informatie over de uitzendkrachten en de ter beschikking van de onderneming gestelde personen. Bijgevolg wordt het aandeel van die werknemers wellicht onderschat.**OPSPLITSING VAN DE GESALARIEERDE WERKGELEGENHEID VOLGENS DE ARBEIDSOVEREENKOMST***(procenten van het totale aantal in het personeelsregister ingeschreven werknemers aan het einde van het boekjaar)*

	1996	1997
Opsplitsing volgens de arbeidsovereenkomst :		
Overeenkomst voor onbepaalde duur	94,8	94,2
Overeenkomst voor bepaalde duur	3,8	4,4
waarvan :		
Energie en water	4,4	6,0
Verwerkende nijverheid	3,5	3,8
Bouw en burgerlijke bouwkunde	2,0	2,4
Handel, reparaties en horeca	3,5	4,2
Vervoer en verkeer	4,4	4,7
Diensten aan ondernemingen	5,0	4,9
Financiële dienstverlening	2,6	3,1
Gezondheid en maatschappelijke dienstverlening	6,0	7,0
Overeenkomst voor een duidelijk omschreven werk	0,2	0,2
Vervangingsovereenkomst	1,2	1,2

Bron : NBB, sociale balansen 1996 en 1997.

WERKGELEGENHEIDSVEROLOP TUSSEN 1996 EN 1997

	In VTE		In personen						Werkgelegenheid aan het einde van het boekjaar ¹	
	Gemiddelde werkgelegenheid		Werkgelegenheid aan het einde van het boekjaar ¹		Gemiddelde werkgelegenheid			Totaal		
	(eenheden)	(in pct.)	(in pct.)	Volijds		Deeltijds				(in pct.)
				(eenheden)	(in pct.)	(eenheden)	(in pct.)	(eenheden)		
Energie en water	- 388	- 1,8	- 1,1	- 402	- 2,0	13	1,8	- 389	- 1,8	- 1,2
Verwerkende nijverheid	199	0,1	0,5	62	0,0	1.013	8,5	1.075	0,4	0,5
Bouw en burgerlijke bouwkunde	640	1,1	1,4	84	0,1	179	10,8	263	0,5	1,4
Handel, reparaties en horeca	2.216	1,9	1,2	1.302	1,3	1.422	4,1	2.724	2,1	1,4
Vervoer en verkeer	1.663	5,3	6,4	1.270	4,3	107	2,4	1.377	4,1	7,2
Diensten aan ondernemingen	2.548	4,9	6,5	2.148	4,9	1.061	6,7	3.210	5,3	6,9
Financiële dienstverlening	- 183	- 0,4	0,1	- 142	- 0,4	6	0,1	- 136	- 0,3	- 0,3
Gezondheid en maatschappelijke dienst- verlening	1.449	2,1	2,8	- 26	- 0,1	2.005	5,0	1.979	2,4	3,3
Particuliere sector	8.763	1,3	1,7	4.884	0,8	5.955	5,0	10.840	1,5	1,9
waarvan :										
Volledig schema	5.928	1,1	1,6	3.741	0,8	4.540	4,8	8.280	1,4	1,8
Verkort schema	2.835	2,5	2,1	1.143	1,1	1.416	5,6	2.559	2,0	2,3

Bron : NBB, sociale balansen 1997.

¹ Op indirecte wijze berekend op basis van gegevens uit de sociale balansen over 1997 (situatie eind 1997 - intredingen in 1997 + uitredingen in 1997).

SOCIALE BALANS : PERSONEELSVERLOOP¹ VOLGENS GESLACHT EN STUDIENIVEAU

(eenheden)

	Volijds werknemers			Deelijds werknemers			Totaal aantal werknemers		
	Intredingen	Uittredingen	Netto-indienstromingen	Intredingen	Uittredingen	Netto-indienstromingen	Intredingen	Uittredingen	Netto-indienstromingen
Mannen									
lager onderwijs	5.762	6.086	- 324	370	456	- 86	6.132	6.542	- 410
secundair onderwijs	17.406	16.820	586	1.576	1.308	268	18.982	18.128	854
hoger niet-universitair onderwijs	4.087	3.507	580	251	224	27	4.338	3.731	607
universitair onderwijs	2.319	1.700	619	63	78	- 15	2.382	1.778	604
Totaal mannen	29.574	28.113	1.461	2.260	2.066	194	31.834	30.179	1.655
Vrouwen									
lager onderwijs	1.213	1.491	- 278	1.550	1.391	159	2.763	2.882	- 119
secundair onderwijs	5.617	5.612	5	2.439	2.167	272	8.056	7.779	277
hoger niet-universitair onderwijs	2.312	1.762	550	500	502	- 2	2.812	2.264	548
universitair onderwijs	960	643	317	86	69	17	1.046	712	334
Totaal vrouwen	10.102	9.508	594	4.575	4.129	446	14.677	13.637	1.040
TOTAAL									
lager onderwijs	6.975	7.577	- 602	1.920	1.847	73	8.895	9.424	- 529
secundair onderwijs	23.023	22.432	591	4.015	3.475	540	27.038	25.907	1.131
hoger niet-universitair onderwijs	6.399	5.269	1.130	751	726	25	7.150	5.995	1.155
universitair onderwijs	3.279	2.343	936	149	147	2	3.428	2.490	938
Totaal	39.676	37.621	2.055	6.835	6.195	640	46.511	43.816	2.695

Bron : NBB, sociale balansen 1997.

¹ In de ondernemingen die een volledig schema neefleggen en waarvan het aantal werknemers met een arbeidsovereenkomst voor bepaalde duur minder dan 2 pct. van het totaal bedraagt.

REDENEN VAN UITTREDING^{1,2}

	Pensioen	Brugpensoen	Aldanking	Andere reden	Totaal uittredingen
<i>Totaal aantal geregistreerde uittredingen (eenheden)</i>					
1996	2.870	6.384	24.377	34.046	67.677
1997	2.599	4.014	22.132	38.533	67.278
Verandering	-271	-2.370	-2.245	4.487	-399
p.m. procentuele verandering	-9,4	-37,1	-9,2	13,2	-0,6
<i>Naar bedrijfstak in 1997 (procenten van het totaal³)</i>					
Energie en water	68,8	1,4	3,9	25,9	872
Verwerkende nijverheid	3,0	10,8	31,2	55,0	21.352
Bouw en burgerlijke bouwkunde	1,3	3,8	36,5	58,5	5.873
Handel, reparaties en horeca	2,7	3,1	40,2	54,1	13.455
Vervoer en verkeer	1,7	3,9	37,8	56,7	4.932
Diensten aan ondernemingen	2,0	0,9	28,1	69,0	11.258
Financiële dienstverlening	7,8	19,4	24,4	48,3	2.795
Gezondheid en maatschappelijke dienstverlening	8,0	4,2	29,3	58,5	4.430
Totaal	3,9	6,0	32,9	57,3	67.278
p.m. Totaal in 1996	4,2	9,4	36,0	50,3	67.677

Bron : NBB, sociale balansen 1996 en 1997.

¹ De opsplitsing is alleen beschikbaar voor de ondernemingen die een volledige sociale balans neerleggen.² Het betreft uitsluitend uittredingen van werknemers met een overeenkomst voor onbepaalde duur.³ Eenheden voor het totaal van de uittredingen.

PERSONEELSKOSTEN PER WERKNEMER¹

(duizenden franken per jaar)

	Per VTE		Per voltijds werknemer		Per deeltijds werknemer	
	1997	veranderings- percentages t.o.v. 1996	1997	veranderings- percentages t.o.v. 1996	1997	veranderings- percentages t.o.v. 1996
Energie en water	3.333	17,2	3.336	17,1	2.189	24,7
Verwerkende nijverheid	1.721	2,5	1.725	2,6	1.011	10,6
Bouw en burgerlijke bouwkunde	1.304	1,8	1.306	1,9	650	4,4
Handel, reparaties en horeca	1.494	2,0	1.564	1,9	650	3,4
Vervoer en verkeer	1.595	2,2	1.621	2,1	719	4,5
Diensten aan ondernemingen	1.792	2,9	1.883	2,4	649	5,0
Gezondheid en maatschappelijke dienstverlening	1.318	1,0	1.325	0,8	794	2,5
Particuliere sector²	1.639	3,0	1.680	3,1	747	4,8
p.m. Exclusief energie en water	1.582	2,3	1.619	2,3	738	4,6

Bron : NBB, sociale balansen 1996 en 1997.

¹ De resultaten per VTE worden verkregen op basis van alleen de sociale balansen over 1997, terwijl de resultaten per voltijds en per deeltijds werknemer worden berekend aan de hand van de sociale balansen over 1996 en 1997. Het is dan ook mogelijk dat er incoherenties zijn tussen de per VTE berekende ontwikkelingen en de ontwikkelingen voor elk van beide stelsels.

² Exclusief de financiële dienstverlening en de verzekeringen.

PERSONEELSKOSTEN PER GEWERKT UUR¹

(franken)

	Per VTE		Per voltijds werknemer		Per deeltijds werknemer		Relatieve kostprijs van een deeltijdsbaan in pct. van een voltijdsbaan	
	1997	veranderingspercentages t.o.v. het voorgaande jaar	1997	veranderingspercentages t.o.v. het voorgaande jaar	1997	veranderingspercentages t.o.v. het voorgaande jaar	1996	1997
Energie en water	2.194	18,7	2.197	18,5	2.072	28,2	87,2	94,3
Verwerkende nijverheid	1.101	3,0	1.104	3,0	1.032	6,2	90,6	93,4
Bouw en burgerlijke bouwkunde	893	0,8	896	0,9	728	3,0	79,6	81,3
Handel, reparaties en horeca	901	3,3	945	3,3	688	4,3	72,1	72,9
Vervoer en verkeer	920	2,9	932	2,8	773	4,4	81,6	82,9
Diensten aan ondernemingen	1.065	4,3	1.122	4,2	758	6,1	66,4	67,6
Gezondheid en maatschappelijke dienstverlening ..	851	2,2	855	1,9	845	2,7	98,0	98,7
Particuliere sector²	1.032	3,7	1.061	3,7	805	4,8	75,1	75,9
p.m. Exclusief energie en water	995	2,8	1.021	2,9	795	4,5	76,7	77,9

Bron : NBB, sociale balansen 1996 en 1997.

¹ De resultaten per VTE worden verkregen op basis van **alleen** de sociale balansen over 1997, terwijl de resultaten per voltijds en per deeltijds werknemer worden berekend aan de hand van de sociale balansen over 1996 en 1997. Het is dan ook mogelijk dat er incoherenties zijn tussen de per VTE berekende ontwikkelingen en de ontwikkelingen voor elk van beide stelsels.

² Exclusief de financiële dienstverlening en de verzekeringen.

**FINANCIËEL VOORDEEL VERBONDEN AAN HET GEBRUIK VAN MAATREGELEN TER BEVORDERING VAN DE WERKGELEGENHEID :
SECTORALE OPSPLITSING**

(procenten van de loonkosten)

	1996	1997
Energie en water	0,1	...
Verwerkende nijverheid	1,7	1,4
Bouw en burgerlijke bouwkunde	1,5	1,6
Handel, reparaties en horeca	1,4	1,1
Vervoer en verkeer	1,9	1,5
Diensten aan ondernemingen	1,1	0,9
Financiële dienstverlening	0,1	0,1
Gezondheid en maatschappelijke dienstverlening	0,8	1,0
Particuliere sector	1,3	1,1
p.m. Ondernemingen die een verkort schema neerleggen	2,9	2,5
p.m. Ondernemingen die een volledig schema neerleggen	1,0	0,9

Bron : NBB, sociale balansen 1996 en 1997.

OPLEIDING IN 1997

	Opleidingskosten			Aantal betrokken werknemers, in procenten van het totale personeelsbestand	Aantal uren opleiding	
	Procenten van de totale personeelskosten		Gemiddelde per begunstigde, in franken		Gemiddelde per begunstigde	Procenten van het totale aantal gewerkte uren
	1996	1997				
Energie en water	2,1	1,5	96.733	49,4	49	1,6
Verwerkende nijverheid	1,3	1,5	68.594	37,3	42	1,0
Bouw en burgerlijke bouwkunde	0,3	0,2	35.700	8,0	26	0,1
Handel, reparaties en horeca	0,7	0,8	38.293	27,8	32	0,6
Vervoer en verkeer	0,6	0,9	57.858	22,2	32	0,4
Diensten aan ondernemingen	1,0	1,1	65.915	26,9	38	0,7
Financiële dienstverlening	3,7	3,6	160.410	52,8	50	1,8
Particuliere sector ¹	1,3	1,4	71.739	31,6	40	0,8

Bron : NBB, sociale balansen 1996 en 1997.

¹ Exclusief gezondheid en maatschappelijke dienstverlening.

MEDEDELINGEN

1. MONETAIR BELEID

Wijziging in de rentetarieven

Op 3 december 1998 heeft de Bank onderstaand communiqué verspreid :

Aan de vooravond van de derde fase van de Economische en Monetaire Unie wordt het monetaire beleid van de Nationale Bank van België steeds meer bepaald door beschouwingen die gelden voor het gehele eurogebied. Gelet op de beschikbare gegevens betreffende de huidige en verwachte ontwikkelingen, kan de algemene situatie in het eurogebied als vrijwel stabiel worden bestempeld. De monetaire groei komt overeen met het matige prijsverloop en ook andere indicatoren wijzen op algemeen gunstige vooruitzichten in het vlak van de prijsstabiliteit. De groeiperspectieven zijn ook voor het eurogebied afgenomen en terzelfder tijd blijft de internationale omgeving gekenmerkt door onzekerheid en overweegt het risico van een verdere verzwakking.

Tegen die achtergrond heeft de Nationale Bank van België, in nauwe samenwerking met de andere ESCB-leden, besloten de rente op de wekelijkse krediettoewijzingen te verlagen van 3,3 % tot 3 %. Deze nieuwe rente zal van toepassing zijn bij de eerstvolgende aanbesteding van tenderkredieten die wordt toegewezen op vrijdag 4 december 1998. Tevens zal het depositotarief worden verlaagd van 2,3 % tot 2 %. Deze rentevoeten zullen gelden vanaf maandag 7 december 1998.

Deze renteverlagingen moeten worden beschouwd als een nieuwe stap die het voor het Europees Stelsel van Centrale Banken eenvoudiger moet maken om vanaf 1 januari 1999 de verantwoordelijkheid op zich te nemen voor de monetaire-beleidsvoering in het eurogebied.

Men verwacht dat de begrotingspolitiek en de loonontwikkelingen bij zullen dragen tot de handhaving van de prijsstabiliteit in het eurogebied.

2. VASTSTELLING VAN DE ONHERROEPELIJKE OMREKENINGSKOERSEN VOOR DE EURO

Op 31 december 1998 heeft de Raad van de Europese Unie de Verordening (EG) nr. 2866/98 vastgesteld betreffende de omrekeningskoersen tussen de euro en de munteenheden van de lidstaten die de euro aannemen :

DE RAAD VAN DE EUROPESE UNIE,

Gelet op het Verdrag tot oprichting van de Europese Gemeenschap, inzonderheid op artikel 109 L, lid 4, eerste zin,

Gezien het voorstel van de Commissie,

Gezien het advies van de Europese Centrale Bank¹,

(1) Overwegende dat overeenkomstig artikel 109 J, lid 4, van het Verdrag de derde fase van de Economische en Monetaire Unie begint op 1 januari 1999; dat de Raad, in de samenstelling van staatshoofden en regeringsleiders, op 3 mei 1998 heeft bevestigd dat België, Duitsland, Spanje, Frankrijk, Ierland, Italië, Luxemburg, Nederland, Oostenrijk, Portugal en Finland voldoen aan de nodige voorwaarden voor de aanneming van één munt op 1 januari 1999²;

(2) Overwegende dat overeenkomstig Verordening (EG) nr. 974/98 van de Raad van 3 mei 1998 over de invoering van de euro³, de euro met ingang van 1 januari 1999 de munteenheid is van de lidstaten die de eenheidsmunt aannemen; dat de invoering van de euro de vaststelling vereist van de omrekeningskoersen waartegen de nationale munteenheden door de euro zullen

¹ PB C 412 van 31.12.1998, blz. 1.

² Beschikking 98/317/EG van de Raad van 3 mei 1998 overeenkomstig artikel 109 J, lid 4, van het Verdrag (PB L 139 van 11.5.1998, blz. 30).

³ PB L 139 van 11.5.1998, blz. 1.

worden vervangen en waartegen de euro in de nationale munteenheden zal worden onderverdeeld; dat de omrekeningskoersen in artikel 1 de omrekeningskoersen zijn, bedoeld in artikel 1, derde streepje, van Verordening (EG) nr. 974/98;

(3) Overwegende dat overeenkomstig Verordening (EG) nr. 1103/97 van de Raad van 17 juni 1997 over enkele bepalingen betreffende de invoering van de euro⁴, verwijzingen in rechtsinstrumenten naar de ecu worden vervangen door verwijzingen naar de euro, tegen een koers van één euro voor één ecu; dat in artikel 109 L, lid 4, tweede zin, van het Verdrag is bepaald dat de aanneming van de omrekeningskoersen op zich geen wijziging in de externe waarde van de ecu meebrengt; dat dit wordt gewaarborgd door de wisselkoersen voor de ecu van de munteenheden van de lidstaten die de euro aannemen, zoals deze koersen op 31 december 1998 volgens de gebruikelijke procedure voor de berekening van de dagelijkse officiële ecu-koersen door de Commissie zullen worden berekend, als de omrekeningskoersen vast te stellen;

(4) Overwegende dat de ministers van de lidstaten die overgaan op de euro als eenheidsmunt, de presidenten van de centrale banken van deze lidstaten, de Commissie en het Europees Monetair Instituut/de Europese Centrale Bank twee communiqués, gedateerd 3 mei 1998⁵ en 26 september 1998, hebben uitgegeven betreffende de vaststelling en aanneming van de onherroepelijke omrekeningskoersen voor de euro;

(5) Overwegende dat in Verordening (EG) nr. 1103/97 wordt bepaald dat de omrekeningskoersen worden vastgesteld als één euro, uitgedrukt in de afzonderlijke nationale munteenheden van de lidstaten die de euro aannemen; dat, om een hoge graad van nauwkeurigheid te bereiken, deze koersen in zes significante cijfers zullen worden vastgesteld en noch inverse koersen zullen worden vastgesteld, noch bilaterale koersen tussen de munteenheden van de lidstaten die de euro aannemen,

HEEFT DE VOLGENDE VERORDENING VASTGESTELD :

Artikel 1

De onherroepelijk vastgestelde omrekeningskoersen tussen de euro en de munteenheden van de lidstaten die de euro aannemen, zijn :

1 euro =	40,3399	Belgische frank	
	=	1,95583	Duitse mark
	=	166,386	Spaanse peseta
	=	6,55957	Franse frank
	=	0,787564	Iers pond
	=	1 936,27	Italiaanse lire
	=	40,3399	Luxemburgse frank
	=	2,20371	Nederlandse gulden
	=	13,7603	Oostenrijkse schilling
	=	200,482	Portugese escudo
	=	5,94573	Finse mark.

Artikel 2

Deze verordening treedt in werking op 1 januari 1999.

Deze verordening is verbindend in al haar onderdelen en is rechtstreeks toepasselijk in elke lidstaat.

Gedaan te Brussel, 31 december 1998.

Voor de Raad
De Voorzitter
R. EDLINGER

3. VERLOOP VAN HET OVERGANGSWEEKEINDE OP DE EURO

Op 31 december 1998 heeft de Bank onderstaand communiqué verspreid :

In de vroege namiddag van 31 december heeft de Europese Raad de verordening aangenomen inzake de onherroepelijke omrekeningskoersen voor de euro. De Europese Commissie en de Europese Centrale Bank hebben die koersen onmiddellijk op verschillende wijzen verspreid en voor België heeft de Nationale Bank van België

⁴ PB L 162 van 19.6.1997, blz. 1.

⁵ PB C 160 van 27.5.1998, blz. 1.

ze op haar internetsite geplaatst; dit heeft alle betrokken instellingen in staat gesteld om reeds vrij vroeg in de namiddag hun conversiewerkzaamheden aan te vatten. De verordening werd in de loop van dezelfde namiddag gepubliceerd in het Publicatieblad van de Europese Gemeenschappen. Zij treedt in werking op 1 januari 1999 om 0u00.

Het Europees Stelsel van Centrale Banken (ESCB), dat bestaat uit de Europese Centrale Bank en de nationale centrale banken, heeft een procedure ingesteld om de belangrijkste conversiewerkzaamheden op de euro tijdens het overgangsweekeinde (van 31 december 1998 tot 4 januari 1999) van nabij te kunnen volgen. Die opvolging slaat uiteraard op de conversie van de systemen, gegevensbanken, en dergelijke die het ESCB zelf beheert. Zij behelst eveneens een uitwisseling van informatie betreffende het verloop van de conversiewerkzaamheden van de meest belangrijke deelnemers aan de financiële markten (voor België : de Beurs van Brussel, Euroclear, CIK, Belfox), waarvan de goede afloop bepalend is voor de werking van de markten in euro vanaf de opening op 4 januari 1999. In ons land wordt het Commissariaat-generaal voor de euro nauw betrokken bij deze opvolging van de conversiewerkzaamheden van die instellingen.

Binnen het ESCB werden aldus procedures uitgewerkt om gedurende het weekeinde de beschikbare informatie over het verloop van de conversiewerkzaamheden uit te wisselen. Zij moeten het mogelijk maken om na te gaan of de overgang op de euro verloopt zoals voorzien en om, in het andere geval, de maatregelen te plannen die nodig zijn om de problemen die opduiken, te verhelpen.

De conversiewerkzaamheden gaan het hele weekeinde voort. De NBB zal op zondag 3 januari aan het einde van de namiddag een persbericht verspreiden.

Voor meer informatie kan men terecht op de internetsites van de NBB (www.nbb.be), van de CIK (www.cik.be, die site bevat tevens informatie over de Beurs en Belfox), en van Euroclear (www.euroclear.com).

Op 3 januari 1999 heeft de Bank onderstaand communiqué verspreid :

Van donderdag 31 december 1998 tot zondag 3 januari 1999 heeft de Nationale Bank van België (NBB) een aantal technische werkzaamheden uitgevoerd om de overgang op de euro tot stand te brengen. Zo werd de euro in de plaats gesteld van de Belgische frank in :

1. de interbancaire *betaalsystemen* : het gaat hierbij over het UCV, voor de verrekening van kleinere bedragen, en ELLIPS, voor de « real-time » brutoverrekening (RTGS) van grotere bedragen. Dit laatste maakt samen met soortgelijke systemen van de andere landen van de Europese Unie het TARGET-systeem uit, dat de « real-time » afwikkeling van grensoverschrijdende betalingen mogelijk maakt op Europese schaal ;

2. de *effectenclearing* van de NBB, waarin de gedematerialiseerde effecten van de overheidsschuld (liniaire obligaties, schatkistcertificaten en gesplitste effecten) werden gewijzigd in euro ;

3. de *boekhouding* van de Bank, zodat zij in staat is om vanaf 4 januari 's morgens de nodige gegevens in euro te verstrekken aan de Europese Centrale Bank ;

4. de programma's voor het beheer van de effecten die bij de NBB in bewaring zijn gegeven door de financiële instellingen tot *waarborg* van hun kredieten.

Alle technische stappen voor de overgang op de euro werden tijdens het weekeinde met goed gevolg gezet. De NBB zal bijgevolg vanaf de opening van de markten op maandag 4 januari instaan voor de tenuitvoerlegging van de Europese monetaire politiek, en alle transacties verrichten in euro.

Mededelingen afgesloten op 20 mei 1999

Drukkerij
van de Nationale Bank van België
de Berlaumontlaan 14 - 1000 Brussel
de Departementschef
MARC SALADE