

## LIJST VAN AFKORTINGEN

BBP	Bruto binnenlands product
BTW	Belasting over de toegevoegde waarde
EC	Europese Commissie
ECB	Europese Centrale Bank
EMU	Economische en Monetaire Unie
ESCB	Europees Stelsel van Centrale Banken
ESR	Europees Systeem van Rekeningen
EU	Europese Unie
HICP	Geharmoniseerde consumptieprijsindex
IMF	Internationaal Monetair Fonds
INR	Instituut voor de Nationale Rekeningen
KMO	Kleine of middelgrote onderneming
MEZ	Ministerie van Economische Zaken
NACE	Nomenclature statistique des activités économiques dans la Communauté européenne (activiteitnomenclatuur in de EG)
NBB	Nationale Bank van België
NCB	Nationale centrale bank
NIS	Nationaal Instituut voor de Statistiek
NMBS	Nationale Maatschappij der Belgische Spoorwegen
OESO	Organisatie voor Economische Samenwerking en Ontwikkeling
ROE	Return on equity
RVA	Rijksdienst voor Arbeidsvoorziening
SUERF	Société Universitaire Européenne de Recherches Financières
UPEDI	Union professionnelle des entreprises de travail intérimaire
VTE	Voltijdse equivalenten
VZW	Vereniging zonder winstoogmerk

## CONVENTIONELE TEKENS

–	het gegeven bestaat niet of heeft geen zin
n.	niet beschikbaar
pct.	procent
p.m.	pro memorie
r	raming
v	voorlopig

## DE BELGISCHE HICP: EEN BELANGRIJKE STAP VOORWAARTS IN HET NAUWKEURIG METEN VAN DE INFLATIE

### 1. INLEIDING

De geharmoniseerde consumptieprijsindex (HICP) is een cruciale economische indicator in Europa. Dat geldt voornamelijk vanuit de invalshoek van het monetaire beleid. Aanvankelijk werd de HICP gebruikt om de convergentie naar een laag peil van de inflatiecijfers in de EU, één van de Maastricht-criteria voor toetreding tot de EMU, te meten. Op dit ogenblik vormt hij de kern van het eengemaakte monetaire beleid dat, krachtens het Verdrag, prijsstabiliteit als hoofddoelstelling heeft. Prijsstabiliteit werd door de Raad van bestuur van de ECB gedefinieerd als «een jaar-op-jaar stijging van de HICP voor het eurogebied met minder dan 2 pct.», en de Raad heeft eraan toegevoegd dat deze doelstelling op de middellange termijn moet worden gehandhaafd. De Belgische HICP, die in dit artikel nader wordt toegelicht, vertegenwoordigt een gewicht van 3,3 pct. in de HICP van het eurogebied.

De HICP werd in het leven geroepen om in de EU-lidstaten over vergelijkbare CPI's voor het meten van de inflatie te kunnen beschikken. De bestaande nationale CPI's waren in dat opzicht ontoereikend. In eerste instantie werden voorlopige indexcijfers berekend. Deze laatste waren volledig gebaseerd op de bestaande nationale CPI's, waaruit bepaalde producten werden weggelaten die in meerdere lidstaten niet gedekt zijn of op een verschillende manier worden behandeld. In maart 1997 werden volledig nieuwe HICP's gepubliceerd op een statistische basis noodzakelijk voor de berekening van vergelijkbare indexcijfers. Het vergelijkbaarheidsvereiste bepaalt dat «HICP's vergelijkbaar zijn wanneer zij uitsluitend nationale verschillen in prijs of consumptiepatronen weergeven» (Verordening Nr. 2494/95 van de Raad)<sup>1</sup>. In de praktijk wordt het vergelijk-

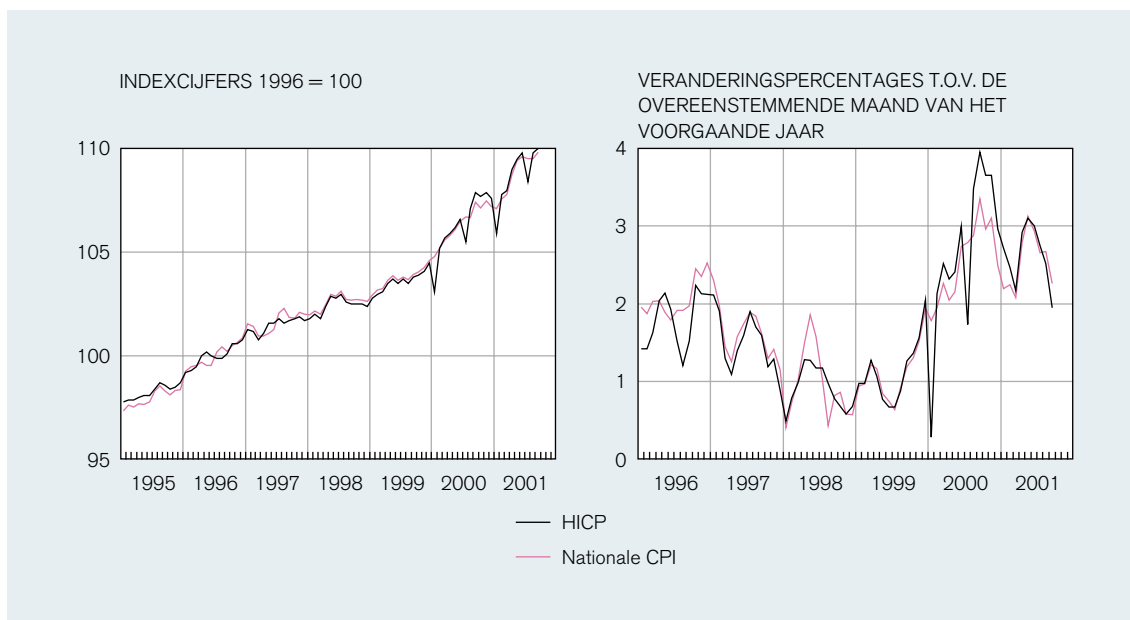
baarheidsvereiste geval per geval gedefinieerd door drempels<sup>2</sup>. De indices worden berekend vanaf januari 1996 (veranderingspercentages vanaf januari 1997), maar er werden, volgens de HICP-methodologie, historische reeksen becijferd voor 1995 (indexcijfers) en 1996 (veranderingspercentages). De methodologie voor de berekening van de HICP is opgesteld door Eurostat in samenwerking met de lidstaten. De HICP ligt evenwel niet voor eeuwig en altijd vast. Inmiddels zijn reeds verschillende methodologische veranderingen aangebracht teneinde de dekking uit te breiden en de vergelijkbaarheid nog te vergroten. Aangezien het hier om een continu proces gaat, mogen in de toekomst nog verdere wijzigingen worden verwacht.

In dit artikel wordt ingegaan op de huidige situatie. Ofschoon het niet de bedoeling is uitputtend te zijn, zullen enkele belangrijke HICP-begrippen worden toegelicht om te tonen hoe de Eurostat-methodologie is toegepast op de Belgische HICP. Bovendien zal de nadruk worden gelegd op belangrijke verschillen tussen de Belgische nationale CPI en de HICP. Vanwege verschillen in dekking, methoden inzake prijsregistratie en aggregatie, die in de volgende hoofdstukken achtereenvolgens zullen worden besproken, gaven de beide indexcijfers in het verleden een uiteenlopende ontwikkeling

<sup>1</sup> Vergelijkbaarheid impliceert bijvoorbeeld niet dat er voor alle lidstaten een eenvormige korf geldt. De gewichten van ieder product in de HICP verschillen van het ene land tot het andere afhankelijk van het relatieve belang van de consumptieve bestedingen voor elk goed of iedere dienst.

<sup>2</sup> Zo wordt ervan uitgegaan dat een drempel overschreden is voor ieder verschil in door de lidstaten gebruikte praktijken dat meer dan een duizendste bedraagt van de totale door de HICP gedekte uitgaven (wat de dekking betreft) of meer dan 0,1 procentpunt uitmaakt van het gemiddelde jaarlijkse veranderingspercentage (wat de prijzen betreft) (Eurostat 2001: «Verslag van de Commissie aan de Raad over de harmonisatie van de consumentenprijsindices in de Europese Unie, 21.11.2000»).

GRAFIEK 1 – BELGISCHE INFLATIE



Bronnen : EC, MEZ, NBB.

te zien (zie Grafiek 1) en dat zal ongetwijfeld ook in de toekomst zo blijven. Ofschoon de nationale CPI in België een belangrijke maatstaf van de consumptieprijsinflatie blijft, vooral omdat de zogenoemde «gezondheidsindex»<sup>1</sup> gebruikt wordt voor de automatische indexering van lonen en sociale uitkeringen, is de HICP een betere indicator voor de monetaire-beleidsvoerders. Behalve het feit dat de HICP internationaal vergelijkbaar is en de consumptieve bestedingen van de gezinnen beter dekt, biedt hij ook een meer afdoend antwoord op enkele grote obstakels voor de nauwkeurige meting van de inflatie.

Voor het overige is dit artikel als volgt samengesteld. Deel 2 behandelt belangrijke aspecten inzake dekking, in deel 3 wordt ingegaan op de methoden inzake prijsregistratie, deel 4 is een toelichting bij de aggregatie van afzonderlijke

prijzen en deel 5 bevat afsluitende opmerkingen.

## 2. DEKKING

Wat de dekking van de HICP betreft, kunnen de volgende aspecten worden beklemtoond.

### 2.1 MONETAIRE CONSUMPTIEVE BESTEDINGEN VAN DE HUISHOUDENS

Er is algemeen overeengekomen dat de HICP de «monetaire consumptieve bestedingen van de huishoudens» (MCBH) dekt. Het gaat daarbij om «de uitgaven voor goederen en diensten die worden gebruikt voor de rechtstreekse bevrediging van de individuele behoeften en wensen van de huishoudens» en «die méér bedragen dan een duizendste van het totaal der

<sup>1</sup> De «gezondheidsindex» wordt berekend als de nationale CPI, exclusief het effect van de prijswijzigingen voor producten die als schadelijk voor de gezondheid worden beschouwd, namelijk tabak, alcoholhoudende dranken, benzine en diesel.

uitgaven die door de HICP worden gedekt» (Verordening Nr. 1687/98 van de Raad). Deze verordening omvat trouwens een volledige lijst van producten, geïnclassificeerd volgens de classificatie van individuele verbruiksfuncties, zoals aangepast aan de vereisten voor de HICP-berekening (COICOP/HICP).

De notie «monetaire» in het concept MCBH verdient bijzondere aandacht. «Een monetaire transactie is een economische stroom, d.w.z. een interactie met wederzijdse instemming tussen institutionele eenheden, waarbij de betrokken eenheden geld betalen of ontvangen» (Verordening Nr. 1687/98 van de Raad). Dat een monetaire transactie vereist is om een product op te nemen in de HICP, strookt met de opvatting dat inflatie een monetair fenomeen is. Die vereiste heeft het bovendien mogelijk gemaakt de dekking op geharmoniseerde wijze uit te breiden naar de gezondheidszorg, het onderwijs, de sociale beschermingsdiensten en de verzekeringen (Verordening Nr. 2166/1999 van de Raad). Voor meerdere van deze diensten betaalt de consument niet de volle prijs, en de institutionele bepalingen, alsook de bestaande methodologie in de nationale CPI's, verschillen vrij sterk van de ene lidstaat tot de andere, wat de vergelijkbaarheid bemoeilijkt. Dat is precies de reden waarom deze diensten aanvankelijk niet in de HICP werden opgenomen. Achteraf werd overeengekomen dat, volgens het monetaire concept, de in de HICP opgenomen prijzen het door het huishouden betaalde bedrag min de terugbetalingen (sociale overdrachten in natura) dienden weer te geven. Op basis van dit principe werden de medische producten en diensten, het onderwijs en de sociale beschermingsdiensten in het jaar 2000 op geharmoniseerde wijze in de HICP opgenomen; voor de opname in een ziekenhuis en enkele nog niet opgenomen sociale beschermingsdiensten gebeurde dat in 2001.

Er zij opgemerkt dat de uitbreiding van de HICP tot de monetaire transacties voor de hierboven vermelde producten heeft geleid tot een betere

convergentie tussen de Belgische HICP en de nationale CPI, aangezien die transacties in de nationale CPI reeds op nettobasis werden geregistreerd. Bovendien heeft het voor een grotere overeenkomst gezorgd met het begrip «consumptieve bestedingen van de huishoudens» in het Europees systeem van rekeningen (ESR 1995)<sup>1</sup>.

Door de toepassing van het monetaire concept zijn er twee belangrijke verschillen tussen de HICP en het ESR 1995. Ten eerste worden de prijzen van als «inkomen in natura»<sup>2</sup> ontvangen producten niet door de HICP gedekt omdat ze van niet-monetaire aard zijn. Bovendien dekt de HICP, om dezelfde reden, niet de huurwaarde van de door eigenaars bewoonde huizen, terwijl dat wel het geval is in de nationale rekeningen. Volgens de nationale rekeningen vertegenwoordigen de laatstgenoemde niet-monetaire transacties ongeveer 12 pct. van de totale consumptie van de Belgische gezinnen in 1999, wat aanzienlijk hoger is dan het aandeel van de werkelijke huurgelden. Deze bedragen 5 pct. volgens de nationale rekeningen en 6 pct. in de HICP.

Het lijkt niet wenselijk een zo belangrijke uitgave buiten beschouwing te laten in de inflatiemaatstaf. Voorts brengt het uitsluiten van de door eigenaars bewoonde huizen de vergelijkbaarheid tussen de lidstaten in het gedrang, aangezien er tussen de lidstaten grote verschillen bestaan tussen het percentage bezitters of huurders van een woning. Daarom heronderzoekt Eurostat

<sup>1</sup> Tot de «Consumptieve bestedingen van de huishoudens» in het ESR 1995 behoren niet de consumptieve bestedingen van de overheid die geïndividualiseerd kunnen worden (onderwijs, gezondheid, ...), de zogenaamde sociale overdrachten in natura, zodat ze overeenstemmen met de MCBH in de HICP. De «Werkelijke consumptieve bestedingen van de huishoudens» in het ESR 1995, daarentegen, omvatten wel die geïndividualiseerde consumptieve bestedingen van de overheid en spitsen zich dus toe op wat de huishoudens werkelijk consumeren, en niet op hetgeen zij feitelijk betalen. Bijgevolg zijn de consumptieve bestedingen van de overheid in het laatstgenoemde geval beperkt tot collectieve consumptieve bestedingen zoals justitie, defensie, ...

<sup>2</sup> Dit ESR 1995-begrip verwijst naar goederen en diensten die werknemers ontvangen als inkomen in natura of die worden geproduceerd door ondernemingen zonder rechtspersoonlijkheid in eigendom van huishoudens en die voor consumptie door leden van het huishouden zijn bestemd.

TABEL 1 – DEKKING VAN DE BELGISCHE CPI'S EN NATIONALE REKENINGEN

	HICP	Nationale CPI	Nationale rekeningen : gezinsconsumptie
1. Consumptieve bestedingen van de huishoudens			
Monetaire consumptieve bestedingen .....	Ja	Ja	Ja
Niet-monetaire consumptieve bestedingen .....	Nee	Nee	Ja (inclusief « huurwaarde » en « inkomen in natura »)
2. Geografische dekking			
Binnenlands begrip .....	Ja	Nee	Ja
Nationaal begrip .....	Nee	Ja	Ja
3. Dekking wat de populatie betreft			
Met inbegrip van bewoners van instellingen .....	Ja	Nee	Ja
4. Onlangs belangrijk geworden goederen en diensten .	Ja <sup>1</sup>	Nee	Ja
5. Andere punten inzake dekking			
Verkeersbelasting .....	Nee	Ja	Nee
Levensverzekerings- en pensioenfinancieringsdiensten	Nee	Nee	Ja
Kansspelen .....	Nee	Nee	Ja
Indirect gemeten diensten van financiële intermediairs	Nee	Nee	Ja <sup>2</sup>

Bronnen: MEZ, INR, NBB.

<sup>1</sup> Zie Tabel 2 voor een lijst met onlangs belangrijk geworden producten die opgenomen zijn in de HICP en niet in de nationale CPI.<sup>2</sup> De uitsplitsing van IGDFI over de consumptieve bestedingen van de verschillende sectoren is momenteel nog aan de gang.

momenteel de behandeling van de door eigenaars bewoonde huizen op basis van de « nettoverwervingsmethode ». Dit betekent dat de HICP de prijs van nieuw aangekochte door de eigenaars bewoonde huizen zou omvatten, gewogen op basis van de nettoaankopen door consumenten, met name hun van andere sectoren gekochte nieuwbouwhuizen en bestaande woningen min hun aan andere sectoren verkochte woningen. In tegenstelling tot de huurwaarde strookt deze benadering met de monetaire aard van de HICP. Als derde mogelijkheid had men ook kunnen terugvallen op de meting van de cash-flows op aflossingen van hypothecaire leningen en rentebetalingen. Rentebetalingen zijn in principe echter niet in de HICP begrepen, aangezien het de bedoeling is de consumptieprijzen te meten en niet de financieringskosten van de aankoop van consumptiegoederen. Daarenboven zou het meerekenen van rentebetalingen als nadeel hebben gehad dat dit de monetaire-beleidsvoering doorkruist.

## 2.2 GEOGRAFISCHE DEKKING EN DEKKING WAT DE POPULATIE BETREFT

De geografische dekking van de HICP's van alle lidstaten en, bijgevolg, van het aggregaat voor het eurogebied, heeft betrekking op de consumptie op het binnenlandse grondgebied van de respectieve lidstaat en van het eurogebied (Verordening Nr. 1688/98 van de Raad). Dit betekent dat de uitgaven van bezoekers (vooral toeristen) in het land of het eurogebied zijn opgenomen in de HICP en de uitgaven van ingezetenen in het buitenland niet. Het binnenlandse begrip verdiende de voorkeur om vergelijkbaarheid tot stand te brengen en lacunes of overlappingsen te voorkomen bij de aggregatie van de HICP's van de afzonderlijke lidstaten. Dat begrip is de tegenhanger van het nationale concept, waarin alle uitgaven door ingezetenen van een land worden gemeten, ongeacht of ze plaats hadden in het binnen- of het buitenland. In dit geval zouden de door ingezetenen consu-

menten in het buitenland betaalde prijzen moeten worden opgenomen in de index. Zowel het nationale als het binnenlandse begrip worden gebruikt in het ESR 1995, terwijl het eerste wordt gehanteerd in de Belgische nationale CPI<sup>1</sup>, wat leidt tot een andere dekking dan in de Belgische HICP.

De implementatie van het binnenlandse begrip in de Belgische HICP, meer bepaald het opnemen van de uitgaven van buitenlandse bezoekers (ten belope van 5 pct. van de totale consumptieve bestedingen die worden gedekt door de HICP), vond plaats in twee stappen. In 2000 werden vrijwel alle uitgaven van buitenlanders ingelast in een zeer beperkt aantal HICP-rubrieken (restaurants, hotels en andere accommodatie). Dit had evenwel als nadeel dat seizoengebonden prijsbewegingen, die typisch zijn voor dit soort producten, overmatig werden beklemtoond. Vanaf januari 2001 worden de uitgaven van de buitenlanders verdeeld over een ruimer gamma goederen en diensten.

Tussen beide indexcijfers zijn er veeleer kleine verschillen inzake de bestreken populatie. Zo zijn de uitgaven van bewoners van instellingen (bv. rusthuizen) door de HICP gedekt (Verordening Nr. 1688/98 van de Raad), terwijl ze niet zijn opgenomen in de nationale CPI.

### 2.3 ONLANGS BELANGRIJK GEWORDEN GOEDEREN EN DIENSTEN

Om ervoor te zorgen dat de HICP's de marktontwikkelingen blijven weerspiegelen, zodat de consumptieve bestedingen die verenigbaar zijn met het MCBH-concept zo volledig mogelijk worden gedekt, moeten «de lidstaten streven naar een systematische identificatie van onlangs belangrijk geworden goederen en diensten» (Verordening Nr. 1749/96 van de Commissie).

<sup>1</sup> De uitgaven van ingezetenen in het buitenland zijn impliciet inbegrepen via de gewichten van de nationale CPI.

TABEL 2 – ONLANGS BELANGRIJK GEWORDEN GOEDEREN EN DIENSTEN DIE IN DE HICP ZIJN OPGENOMEN (EN NIET IN DE NATIONALE CPI)

	Jaar van invoering	Gewicht in de HICP van 2001 <sup>1</sup> (in pct.)
Bewerkte voedingsmiddelen . . . . .		0,64
Champagne en nog niet opgenomen biersoorten . . . . .	1999	0,33
Biologische voeding en nog niet opgenomen voedingsmiddelen . . . . .	2001	0,18
Babyvoeding . . . . .	2001	0,13
Industriële goederen m.u.v. energie . . . . .		1,58
Personal computers . . . . .	1999	0,22
Wegwerpcontactlenzen . . . . .	2001	0,13
Accu's en ruitenwissers . . . . .	2001	0,14
Nog niet opgenomen duurzame goederen voor recreatie, sport en cultuur . . . . .	2001	0,35
Nog niet opgenomen producten voor lichaamsverzorging . . . . .	2001	0,74
Diensten . . . . .		1,99
Ophalen van huisvuil . . . . .	1999	0,15
Inschrijfgeld voor autorijkscholen en rijexamens . . . . .	2001	0,07
Vliegtuigtickets . . . . .	1999	0,18
Mobilfoon (apparatuur en communicatie) . . . . .	2001	0,38
Dierenarts . . . . .	1999	0,20
Nog niet opgenomen diensten voor recreatie en cultuur . . . . .	2001	0,29
Nog niet opgenomen catering . . . . .	2001	0,64
Nog niet opgenomen diensten voor lichaamsverzorging . . . . .	2001	0,08
Totaal . . . . .		4,21

Bronnen: MEZ, NBB.

<sup>1</sup> De gewichten zijn gebaseerd op het huishoudbudgetonderzoek van 1999.

Dit zijn producten die nog niet zijn opgenomen in de HICP en waarvoor de geraamde consumptieve bestedingen ten minste één duizendste hebben bereikt van de totale door de HICP gedekte uitgaven.

Aangezien de Belgische HICP-gewichten thans elk jaar worden bijgewerkt aan de hand van de resultaten van het jaarlijkse huishoudbudget-

**TABEL 3 – GEWICHT VAN EEN SELECTIE VAN ONLANGS BELANGRIJK GEWORDEN PRODUCTEN IN DE CONSUMPTIEVE BESTEDINGEN VAN DE HUISHOUDENS**

(procenten)

	Huishoudbudgetonderzoek			
	1995-1996	1996-1997	1997-1998	1999
Mobilfoon – apparatuur .....	0,00	0,01	0,03	0,14
Mobilfoon – communicatie .....	–	–	–	0,29
Personal computers .....	0,35	0,38	0,34	0,23
Abonnement op het internet .....	0,00	0,01	0,02	0,02

Bronnen: INR, NBB.

onderzoek (zie deel 4 voor een uitgebreider toelichting), worden onlangs belangrijk geworden producten automatisch opgenomen zodra ze de 0,1 pct.-drempel bereiken. Dit verklaart waarom producten als biologische voeding, personal computers, wegwerpcontactlenzen, vliegtuigtickets en mobilfoons geregistreerd zijn in de Belgische HICP, terwijl ze nog niet opgenomen zijn in de nationale CPI. Een volledige lijst van deze onlangs belangrijk geworden goederen en diensten, die in 2001 zowat 4 pct. van de HICP-korf uitmaken, is weergegeven in Tabel 2.

De tijdige opname van onlangs belangrijk geworden producten is in de eerste plaats relevant voor sterk op innovatie gerichte markten. Nieuwe producten en met name de zeer innovatieve, vertonen dikwijls scherpe prijsdalingen kort na hun introductie op de markt. Ze komen op de markt tegen een hoge prijs en worden verkocht in kleine hoeveelheden. De prijzen dalen naarmate de fabricagetechnieken worden geoptimaliseerd en de verkoop toeneemt. Later in de productcyclus bereikt het product zijn volle ontplooiing en stabiliseren de prijzen. Het is vaak pas in dit stadium dat het nieuwe product een voldoende groot aandeel bereikt in de consumptieve bestedingen om in de CPI's te worden opgenomen. Wanneer geen rekening wordt gehouden met de aan-

vankelijke scherpe prijsdaling ontstaat een opwaartse vertekening in de CPI's, de zogenaamde nieuwe-productafwijking.

De nationale CPI houdt helemaal geen rekening met de prijsontwikkelingen van de nieuwe producten die in Tabel 2 zijn weergegeven, aangezien de dekking ervan nog steeds berust op de consumptiekorf van het basisjaar 1996. De HICP is dus een belangrijke stap voorwaarts in het nauwkeurig meten van de inflatie, hoewel die index om de voornoemde reden de nieuwe-productafwijking niet volledig uitschakelt. Mobilfoonapparatuur en -communicatie zijn pas sinds januari 2001 gedekt. Hoewel historische prijsreeksen moeilijk te vinden zijn, kan men zich goed voorstellen dat de prijzen toen reeds fors waren gedaald. Hetzelfde geldt voor abonnementen op het internet. Aangezien deze rubriek in het meest recente huishoudbudgetonderzoek slechts 0,02 pct. bereikte van de consumptieve bestedingen van de huishoudens (zie Tabel 3), is ze niet opgenomen in de Belgische HICP. Bijgevolg zijn de recente sterke prijsdalingen niet weerspiegeld in de HICP. Een ander voorbeeld zijn de personal computers. Deze werden pas in 1999 in de HICP opgenomen, wat zelfs later was dan vereist op grond van de 0,1 pct.-drempel, daar ze in 1996 reeds 0,35 pct. van de consumptieve bestedingen van de huishoudens uitmaakten.



## 2.4 ANDERE PUNTEN INZAKE DEKKING

Enkele verschillen in dekking tussen de HICP, de nationale CPI en de nationale rekeningen moeten eveneens worden vermeld. Ten eerste bevat de nationale CPI de verkeersbelasting, die noch in de HICP noch in de nationale rekeningen is opgenomen. Ten tweede omvatten de consumptieve bestedingen van de huishoudens in de nationale rekeningen ook levensverzekeringen en kansspelen, en zullen ze ook indirect gemeten diensten van financiële intermediairs (IGDFI) behelzen. Deze diensten zijn om verschillende redenen niet opgenomen in de CPI's,

laatstgenoemde omdat ze worden beschouwd als rentelasten.

## 3. METHODEN INZAKE PRIJSREGISTRATIE

### 3.1 FREQUENTIE EN TIMING

De HICP moet maandelijks worden vastgesteld en de prijzen moeten eens per maand worden verzameld (Verordening Nr. 2494/95 van de Raad). Met betrekking tot het tijdstip van de

### KADER 1 – REGISTRATIE VAN AFZONDERLIJKE PRIJZEN EN BEREKENING VAN DE BELGISCHE CPI'S

De Dienst voor het Indexcijfer van het Ministerie van Economische Zaken is belast met de prijsregistratie en de berekening van de Belgische CPI's. Elke maand, rond zowat hetzelfde tijdstip, verzamelen 20 ambtenaren de prijzen voor een grote hoeveelheid van de verschillende producten in de indexkorf. De nationale CPI bestaat in totaal uit 481 producten, terwijl de HICP meer dan 500 producten omvat. De gegevens worden verzameld in bijna 10.000 verkooppunten (altijd dezelfde) op 65 verschillende plaatsen, wat leidt tot meer dan 105.000 prijswaarnemingen per maand. Terwijl de prijsnoteringen voor 67 pct. (afhankelijk van hun gewicht) van de producten in de index lokaal gebeuren, wordt 33 pct. ervan centraal waargenomen, zoals voor elektriciteit, huurgelden, auto's, telefoondiensten, pakketreizen in het buitenland, kranten, ... De prijsregistratie vindt plaats gedurende de eerste 20 dagen van elke maand.

De berekening van de nationale CPI voor iedere maand bestaat uit drie fasen. Eerst wordt voor elk product een index berekend op iedere plaats ( $481 \times 65 = 31.265$  productindices). Ten tweede wordt op elke plaats een gewogen gemiddelde van die indices berekend. De gewichten zijn gebaseerd op de resultaten van de huishoudbudgetenquête. Ten slotte wordt de nationale index berekend als het gewogen gemiddelde van de indices van de 65 plaatsen. Geografische gewichten berusten op de cijfers met betrekking tot de populatie op de eerste dag van het basisjaar van de index.

De HICP wordt op een ietwat verschillende manier berekend. Voor elk product wordt slechts één index opgemaakt, aan de hand van de 65 geografisch gewogen indices. De HICP is het gewogen gemiddelde van de meer dan 500 productenindices. De HICP-cijfers worden naar het statistische bureau Eurostat gestuurd, dat ze rond de 17e van de daaropvolgende maand publiceert.



prijsregistratie werd een onderscheid gemaakt tussen goederen en diensten. Terwijl de prijzen van goederen moeten worden geregistreerd «in de HICP voor de maand waarin zij worden waargenomen», moeten de prijzen van diensten «in de HICP worden geregistreerd voor de maand waarin de consumptie van de dienst tegen de waargenomen prijs kan beginnen» (Verordening Nr. 2601/2000 van de Commissie).

Hoewel de timing voor de goederen ogenschijnlijk nogal voor de hand ligt, is deze niet altijd gemakkelijk toe te passen. De maandelijks prijsregistratie voor producten als gas en elektriciteit berust op de jaarlijkse tarifiering. De prijs voor een welbepaalde maand stemt dus in feite overeen met het voortschrijdende gemiddelde van de laatste twaalf maanden. Tariefwijzigingen worden dan ook geleidelijk aan ingecalculleerd, waardoor het volledige effect ervan pas twaalf maanden later wordt gevoeld. Deze «getemperde» inlassing van de tariefwijzigingen heeft specifieke gevolgen voor de economische analyse. Ze versterkt de reeds bestaande vertraging waarmee het prijsverloop van ruwe aardolie doorwerkt in de consumptieprijzen voor gas en elektriciteit.

Het tijdstip voor de registratie van de prijzen van diensten in de HICP verdient bijzondere aandacht. Allereerst verschilt het van dat in het ESR 1995, waarin uitgaven voor diensten worden geregistreerd wanneer de dienstverlening voltooid is. Bovendien kan er enige tijd verlopen tussen het ogenblik waarop een nieuwe dienstenprijs voor het eerst wordt waargenomen en de aanvang van de consumptie of tussen het moment waarop de aankoop plaatsvindt en het tijdstip van consumptie. Dit is bijvoorbeeld het geval voor pakketreizen in het buitenland. In de Belgische HICP worden de prijzen uit brochures gehanteerd voor een steekproef van zomer- (april tot oktober) en wintervakantiebestemmingen (november tot maart). Dit betekent dat de index van augustus bijvoorbeeld de prijzen uit de zomerbrochures bevat voor reizen in augustus, hoewel de vakantie reeds maanden voordien kan

geboekt zijn. In ieder geval betaalt de consument de voor augustus vermelde prijs uiterlijk twee tot drie weken vóór de afreis.

### 3.2 PRIJSVERLAGINGEN

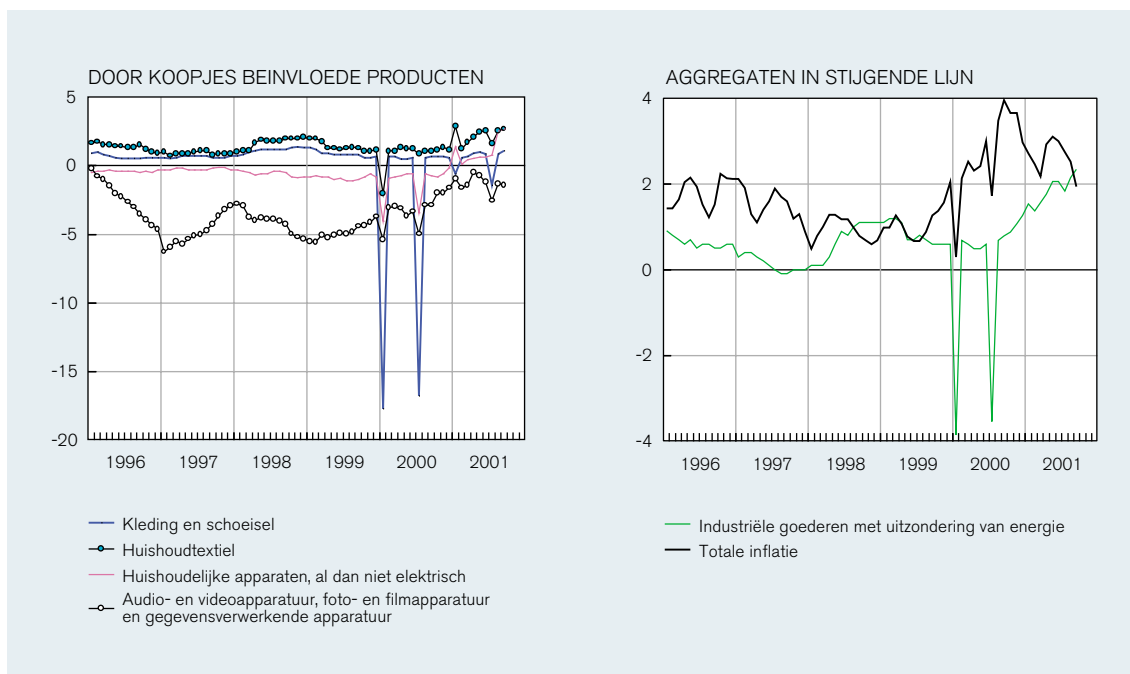
Prijsverlagingen van afzonderlijke goederen en diensten moeten in de HICP weerspiegeld zijn indien «ze openstaan voor alle potentiële consumenten, zonder dat er aan speciale voorwaarden moet worden voldaan (niet-discriminerend)» en «ze geldig zijn op het moment van de aankoop of binnen een zodanige periode vanaf de feitelijke aankoop dat ze een grote invloed zouden kunnen hebben op de hoeveelheden die de kopers willen kopen» (Verordening Nr. 2602/2000 van de Commissie). In de HICP moet in het bijzonder rekening worden gehouden met de prijsverlagingen voor producten die waarschijnlijk in de toekomst weer tegen de normale prijs beschikbaar zullen zijn, dan wel elders tegen de normale prijs beschikbaar zijn.

In januari 2001 werden de koopjes opgenomen in de Belgische HICP en werden de indexreeksen op passende wijze bijgewerkt voor het jaar 2000. Aangezien de koopjes in de maanden januari en juli vallen, zijn de jaar-op-jaarveranderingen voor januari en juli 2000 scherp gedaald voor producten die de weerslag ondervinden van kortingen. Het maandprofiel van de aggregaten in stijgende lijn werd dienovereenkomstig beïnvloed (zie Grafiek 2). Aangezien de koopjes niet zijn opgenomen in de nationale CPI, worden sinds 2000 grote verschillen opgetekend tussen de HICP en de nationale CPI voor de maanden januari en juli (zie Grafiek 1).

In januari 2002 zou zich een speciaal probleem kunnen voordoen. Wegens de omschakeling naar de chartale euro wordt de koopjesperiode met enkele weken uitgesteld. Die periode vangt pas op 19 januari aan. Aangezien de prijzen worden vastgelegd in de eerste 20 dagen van elke maand, zou het effect van de kortingen

GRAFIEK 2 — HET EFFECT VAN DE KOOPJES OP DE BELGISCHE HICP

(veranderingspercentages t.o.v. de overeenstemmende maand van het voorgaande jaar)



Bronnen : EC, NBB.

helemaal niet tot uiting komen in de index van januari 2002 en slechts in mindere mate in die van februari, omdat de weerslag van de koopjes op de HICP op dat ogenblik zeer gering wordt, aangezien er niet genoeg afgeprijsde producten meer beschikbaar zijn voor alle potentiële consumenten. Dit zou opnieuw een breuk in de reeksen veroorzaken, net als die in januari en juli 2000. Er werd evenwel besloten een uitzondering te maken, door de periode van prijsregistratie voor de HICP uit te breiden tot eind januari 2002.

Een tweede specifieke toepassing betreffende prijsverlagingen in België geldt voor zowel de HICP als de nationale CPI. Het gaat om de enquête over kortingen op auto's. De prijsregistratie voor nieuwe wagens is gebaseerd op de in catalogi vermelde prijzen. Tweemaal per jaar, in mei en in november, wordt de index voor auto's echter gecorrigeerd voor de resultaten van

de voornoemde enquête, waarin autohandelaars wordt gevraagd te specificeren welke kortingen ze feitelijk verlenen op de aankoop van nieuwe auto's.

Er dient bijzondere aandacht te worden besteed aan de toegenomen volatiliteit van de CPI's, die het gevolg is van het meetellen van prijsverlagingen. De procentuele veranderingen op jaarbasis worden niet alleen beïnvloed wanneer ze het eerst worden opgetekend, zoals het geval was voor de koopjes in januari en juli 2000, maar ondergaan ook ruime schommelingen telkens de prijsverlagingen groter of kleiner uitvallen dan het jaar voordien. Aangezien het doorgaans om kortstondige schommelingen gaat, zijn ze niet erg relevant vanuit het oogpunt, bijvoorbeeld, van een meer op de middellange termijn gericht monetair beleid. Uit Grafiek 2 blijkt de kortstondige weerslag van de koopjes in januari en juli 2001.

### 3.3 AANPASSINGEN WEGENS KWALITEITSWIJZIGINGEN

Een nauwkeurige meting van prijsveranderingen voor producten wordt bemoeilijkt doordat de kenmerken van goederen en diensten in de loop der tijd veranderen, of door de vervanging van oude producten door nieuwe. Wanneer dit resulteert in een significant verschil in nut voor de consument, doet zich een kwaliteitswijziging voor. Om prijzen in twee verschillende periodes te kunnen vergelijken, is het van doorslaggevend belang identieke producten in beschouwing te nemen. Daartoe zou het mogelijk moeten zijn een onderscheid te maken tussen de loutere prijsverandering en de kwaliteitswijziging ten gevolge van een verbetering van bestaande producten of de vervanging door nieuwe producten, waarbij de kwaliteitswijziging buiten beschouwing blijft in de prijs die voor de berekening van de CPI's wordt gehanteerd.

Tegenwoordig wordt het aanbrengen van de juiste aanpassingen wegens kwaliteitswijzigingen beschouwd als de belangrijkste uitdaging

bij het opstellen van prijsindices (zowel HICP's als nationale CPI's en prijsdeflatoren van nationale rekeningen). Uit praktisch oogpunt houdt het probleem nauw verband met de voornoemde nieuwe-productafwijking, doordat een product dat een belangrijke kwaliteitswijziging heeft ondergaan, in wezen een nieuw product is. Een ontoereikende correctie van ruwe prijsgegevens voor kwaliteitswijzigingen leidt tot de zogenoemde kwaliteitsafwijking. Van deze vertekening wordt algemeen aangenomen dat ze de inflatie overschat, aangezien nieuwe modellen doorgaans van een betere kwaliteit zijn dan de producten die ze vervangen. Dit is beslist het geval voor ICT-goederen, zoals personal computers en mobilofoons. Van deze producten worden de oude modellen constant vervangen door nieuwe en krachtiger modellen, die bovendien vaak goedkoper zijn. Indien niet volledig rekening wordt gehouden met hun kwaliteitsverbetering, dan zullen de in de CPI opgetekende prijsdalingen kleiner uitvallen dan ze zouden moeten zijn. De kwaliteitsafwijking kan niet alleen leiden tot een overschatting van de prijsontwikkelingen. Ze kan tevens een onderschatting van de economische

TABEL 4 – HICP VOOR GOEDEREN GEKENMERKT DOOR SNELLE KWALITEITSWIJZIGINGEN

(veranderingen in de cumulatieve relatieve prijzen<sup>1</sup> tussen 1996 en 2000, procenten)

	België	Eurogebied	Landen in het eurogebied met de hoogste prijsdalingen
Auto's .....	-2,6	-4,1	Ierland (-8,3) Frankrijk (-6,9) Finland (-6,9)
Audio- en video-opname en -weergaveapparatuur .....	-25,1	-21,0	Frankrijk (-30,1) Nederland (-28,3) Finland (-24,1)
Foto- en filmapparatuur en optische instrumenten .....	-20,6	-17,5	Oostenrijk (-31,6) Luxemburg (-26,6) Frankrijk (-26,5)
Gegevensverwerkende apparatuur .....	-33,0	-37,1	Nederland (-70,0) Ierland (-69,3) Frankrijk (-61,9)
Telefoon- en telefaxtoestellen .....	-29,3	-32,3	Oostenrijk (-63,0) Finland (-60,7) Frankrijk (-40,8)

Bronnen: EC, NBB.

<sup>1</sup> Gedefleerd aan de hand van de totale HICP van de beschouwde lidstaten.

activiteit en van de productiviteit veroorzaken, in zoverre overschatte prijsindices worden gebruikt om het verloop naar volume van nominale variabelen te berekenen.

De HICP-methodologie sluit momenteel enkel extreme kwaliteitsaanpassingen uit, waarbij «een kwaliteitswijziging in geen geval mag worden geschat op het totale prijsverschil tussen de twee producten, tenzij kan worden aangetoond dat die een gerechtvaardigde schatting is» (Verordening Nr. 1749/96 van de Commissie). In dit geval kan een kwaliteitsaanpassing leiden tot een onderschatting van de inflatie, aangezien wordt aangenomen dat bijvoorbeeld een stijging van de prijs van een bepaald automodel naar die van een nieuw model dat airbags heeft en meer kost, volledig toe te schrijven is aan een kwaliteitsverandering, en derhalve helemaal geen prijsverandering weerspiegelt. Omgekeerd zou de inflatie overschat worden indien het vervangingsproduct systematisch zou worden behandeld alsof het dezelfde kwaliteit heeft als het oude product en indien het volledige prijsverschil in de CPI zou worden weerspiegeld. In vele gevallen zal de waarde van het kwaliteitsverschil ergens tussen die twee extreme voorbeelden liggen en moet het worden geraamd, wat niet gemakkelijk is. Eurostat is zich ten volle bewust van dit probleem en van de zware investeringen die de lidstaten moeten doen om degelijke ramingen te maken. De HICP-methodologie stelt dan ook dat «als nationale schattingen van de kwaliteitswijziging ontbreken, de lidstaten gebruik maken van schattingen op basis van door de Commissie (Eurostat) verstrekte informatie, waar dat mogelijk en relevant is» (Verordening Nr. 1749/96 van de Commissie). Door Eurostat opgestelde ramingen zijn nog niet beschikbaar. Niettemin zijn reeds belangrijke inspanningen geleverd om een overzicht te krijgen van de methodes die de lidstaten hanteren voor kwaliteitsaanpassingen. Bovendien wordt een gegevensbank van impliciete kwaliteitsindexcijfers (IQI's) ontwikkeld. Deze IQI's bestaan uit de verhouding van de ruwe, onaangepaste prijswaarnemingen tot de uiteindelijke en aangepaste prijzen die worden gebruikt om de index te berekenen.

Ze vormen een aanwijzing van de intensiteit van de door de lidstaten uitgevoerde kwaliteitsaanpassing. De voornoemde gegevensbank moet het in de toekomst gemakkelijker maken de HICP-methodologie correct toe te passen.

Aanpassingen wegens kwaliteitswijziging zijn momenteel een oorzaak van niet-vergelijkbaarheid tussen de lidstaten, aangezien er grote verschillen zijn in de nationale methoden. Deze verschillen hebben een weerslag op de HICP's van de lidstaten. Dit kan worden geschetst aan de hand van de prijsveranderingen voor producten die worden gekenmerkt door snelle kwaliteitswijzigingen en met een korte bestaansduur, zoals personal computers, telefoontoestellen en foto-apparatuur. Gelet op de sterke integratie en onderlinge concurrentie van de markten voor dergelijke producten in Europa zouden de prijsontwikkelingen grotendeels moeten overeenstemmen, hoewel het niet uitgesloten is dat louter nationale factoren, zoals wijzigingen in de indirecte belastingen, de prijsontwikkelingen van die producten beïnvloeden. Uit Tabel 4 blijkt echter dat er ruime verschillen bestaan tussen de landen, waarbij een nogal stabiele groep lidstaten de sterkste dalingen vertoont (Frankrijk, Finland, Nederland, Oostenrijk en Ierland). De Belgische prijsontwikkelingen voor die goederen zijn over het algemeen minder uitgesproken dan die in de bovengenoemde landen, maar ze zijn te vergelijken met de ontwikkelingen voor het eurogebied. Die nationale verschillen geven aan dat er ruimte is voor een verdere harmonisatie van de methodes.

#### 4. AGGREGATIE VAN AFZONDERLIJKE PRIJZEN

Zodra een korf van producten is samengesteld en prijzen zijn verzameld aan de hand van de vereiste methodologie, moeten die gegevens worden geaggregeerd.

#### 4.1 AGGREGATIE OP EEN LAGER NIVEAU

In een eerste fase worden indexcijfers voor elementaire aggregaten berekend. «Een elementair aggregaat heeft betrekking op de uitgaven of consumptie die door het meest gedetailleerde stratificatieniveau van de HICP worden gedekt waarbinnen geen betrouwbare informatie over uitgaven beschikbaar is voor wegingsdoeleinden» (Verordening Nr. 1749/96 van de Commissie). Minder formeel gezegd bestaat het uit de berekening van één prijs voor, bijvoorbeeld, spaghetti, op grond van de prijzen die worden opgetekend voor verschillende spaghetti-merken.

De voornoemde verordening van de Commissie laat in principe de keuze tussen twee formules voor de berekening van de indexcijfers voor elementaire aggregaten. Er mag gebruik worden gemaakt van hetzij de verhouding tussen de rekenkundige gemiddelden van de prijzen, hetzij die tussen de meetkundige gemiddelden van de prijzen. Alternatieve formules worden echter ook aanvaard, mits ze voldoen aan het vereiste inzake vergelijkbaarheid. In België wordt enkel de eerste formule gebruikt. Niettemin kan worden aangetoond dat het meetkundige gemiddelde onder bepaalde omstandigheden beter geschikt is om de zogenoemde substitutieafwijking op een lager aggregatieniveau te beperken.

Consumenten reageren op prijsveranderingen door over te schakelen van producten die relatief duurder zijn geworden naar producten waarvoor de prijzen relatief gedaald zijn. Op het lagere aggregatieniveau betekent dit bijvoorbeeld de vervanging van een duurder spaghetti-merk door een goedkoper. Op het hogere aggregatieniveau kan het bijvoorbeeld de vervanging van rundvlees door kip impliceren. De substitutieafwijking is de overschatting van de inflatie die ontstaat omdat – door geen gewichten (op het lagere aggregatieniveau) of vaste gewichten (op het hogere aggregatieniveau, zie hierna voor meer details) te hanteren – geen rekening wordt

gehouden met de vervanging, in de loop van de tijd, van relatief duurere producten door relatief goedkopere. Achteraf zullen de relatief duurere producten oververtegenwoordigd zijn in vergelijking met de werkelijke consumptieve bestedingen, wat leidt tot een overschatting van de inflatie.

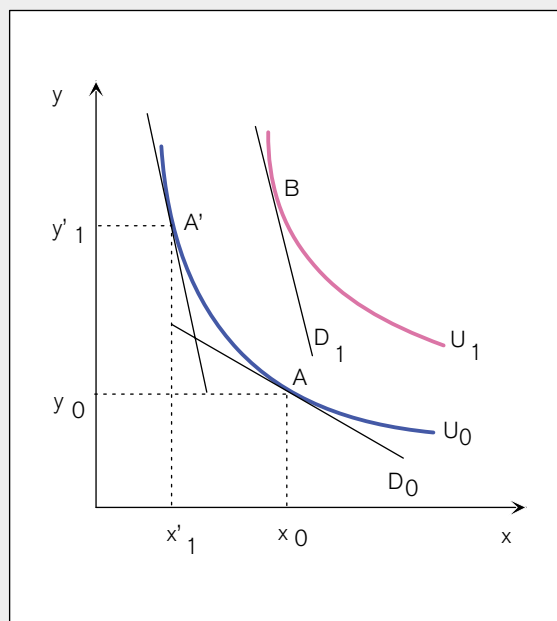
#### 4.2 AGGREGATIE OP EEN HOGER NIVEAU

Voor het samenstellen van CPI's moeten de indexcijfers voor een elementair aggregaat worden geaggregeerd, waarbij rekening wordt gehouden met het aandeel van elk product in de totale door de HICP gedekte productenkorf. Volgens de HICP-methodologie dient dit te geschieden aan de hand van een index van het Laspeyres-type (Verordening Nr. 2494/95 van de Raad). Dit betekent dat de indexcijfers voor een elementair aggregaat worden geaggregeerd door gebruik te maken van vaste gewichten die het consumptiepatroon in de referentieperiode voor de wegeningen weerspiegelen.

Om te voorkomen dat de gewichten volkomen achterhaald raken, werden minimumnormen voor de kwaliteit van de HICP-gewichten vastgesteld. «Iedere maand gebruiken de lidstaten bij de productie van de HICP's wegeningen die in een referentieperiode voor de wegeningen waarvan het einde niet verder terugligt dan zeven jaar vóór de voorafgaande maand december, de uitgavenpatronen van de consumenten weerspiegelen». Bovendien «gaan de lidstaten ieder jaar na of de wegeningen nog in toereikende mate betrouwbaar en relevant zijn om aan het vergelijkbaarheidsvereiste te voldoen» (Verordening Nr. 2454/97 van de Commissie). Indien sinds de referentieperiode voor de weging belangrijke veranderingen worden vastgesteld, is een aanpassing vereist als de veranderde weging de inflatiegraad op jaarbasis met meer dan 0,1 procentpunt zou beïnvloeden. De lidstaten mogen zelf uitmaken welke methode ze gebruiken voor de herziening van de wegeningen.

## KADER 2 – SUBSTITUTIE- EN INKOMENSEFFECTEN

Laat ons aannemen dat een consument zijn nutsfunctie, die weergegeven is in indifferentiecurves zoals  $U_0$  en  $U_1$ , maximaliseert door te kiezen tussen 2 goederen  $x$  en  $y$ , afhankelijk van zijn budgetbeperking. In de periode  $t=0$ , wordt zijn budgetbeperking (lijn  $D_0$ ) gedefinieerd door zijn inkomen  $Y_0$  en de prijzen van de twee goederen. In de daaropvolgende periode  $t=1$ , wanneer bijvoorbeeld de resultaten van een nieuw huishoudbudgetonderzoek beschikbaar zijn, is zijn inkomen toegenomen tot  $Y_1$  en is de prijs van goed  $x$  gestegen ten opzichte van de prijs van goed  $y$ . Dit definieert de nieuwe budgetbeperking, die overeenstemt met de lijn  $D_1$ .

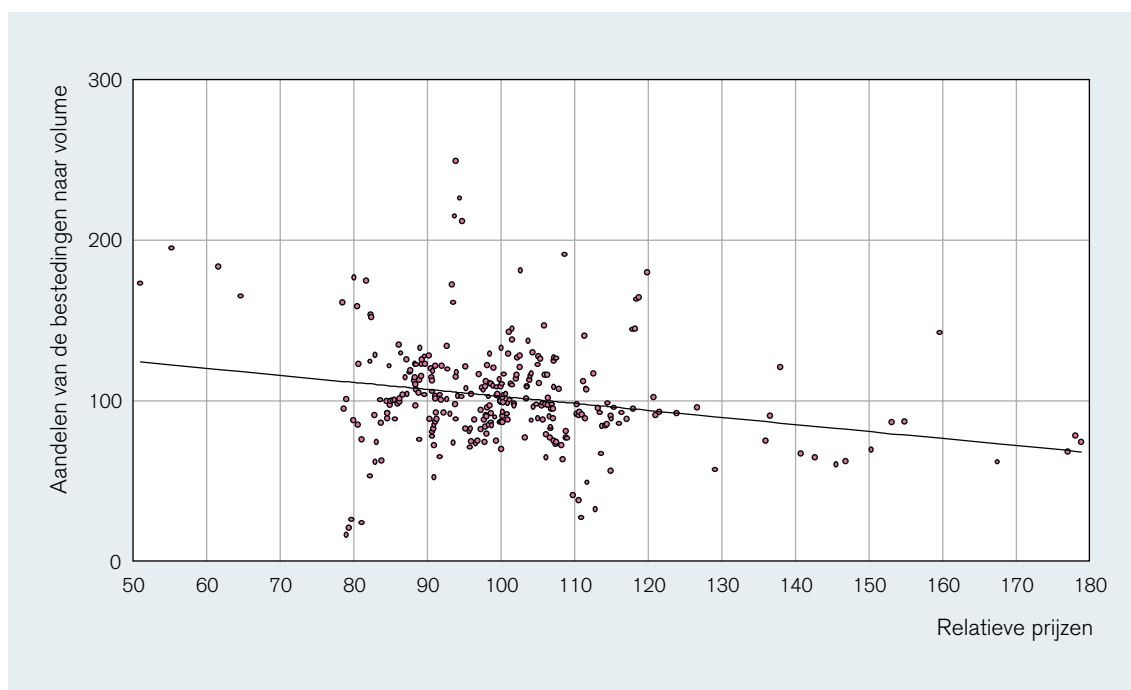


De optimale verdeling tussen de goederen  $x$  en  $y$  in  $t=0$  en  $t=1$  is respectievelijk weergegeven in de punten  $A$  en  $B$ . Tussen beide beschouwde periodes is de consumptie van goed  $x$  gedaald, terwijl die van goed  $y$  is toegenomen. Dit nieuwe verbruikspatroon weerspiegelt tegelijkertijd de weerslag van de verandering van de relatieve prijzen (wijziging in de helling van de budgetbeperking) en de invloed van de wijziging in het inkomen (verschuiving van de budgetbeperking naar rechts). Punt  $A'$  belichaamt de verandering in de consumptie die toe te schrijven is aan de aanpassing van de relatieve prijzen onder de beperkende voorwaarde dat het nutspeil gelijkblijft aan dat in  $A$ . In feite bestaat de verschuiving van punt  $A$  naar  $B$  uit een substitutie-effect van  $A$  naar  $A'$  en een inkomenseffect van  $A'$  naar  $B$ .

Het substitutie-effect vertoont altijd een negatieve correlatie tussen de gevraagde hoeveelheden en de relatieve prijzen. De intensiteit van dit effect hangt af van de kromming van de nutsfunctie. Daarentegen is de weerslag van het inkomenseffect onduidelijk, aangezien het belang van sommige goederen bij een stijging van het inkomen vergroot, terwijl andere goederen minder belangrijk worden.

GRAFIEK 3 – CORRELATIE TUSSEN DE RELatieve PRIJZEN EN DE AANDELEN VAN DE BESTEDINGEN NAAR VOLUME <sup>1</sup>

(indexcijfers 1987-1988 = 100)



Bronnen: MEZ, NIS, NBB.

<sup>1</sup> De aandelen van de bestedingen naar volume zijn gebaseerd op een uitsplitsing in 66 producten en werden verkregen door de nominale aandelen van de huishoudbudgetonderzoeken van 1978-1979, 1987-1988, 1995-1996, 1996-1997, 1997-1998 en 1999 te defleren aan de hand van de overeenkomstige in de CPI opgetekende prijzen. Om ze te corrigeren voor niveauverschillen werden ze vervolgens uitgedrukt als indices.

Vanaf het jaar 2000 herzielt België jaarlijks de HICP-wegingen op basis van de resultaten van het meest recente jaarlijkse huishoudbudgetonderzoek. De daaruit voortvloeiende indexcijfers worden vervolgens aan elkaar gekoppeld. Dit beperkte de levensduur van de wegingsstructuur tot 2 jaar, aangezien de HICP-gegevens voor 2001 gebruik maken van het budgetonderzoek over 1999. Dit contrasteert sterk met de werkwijze voor de nationale CPI. De wegingsstructuur hiervan, die berust op het budgetonderzoek voor de periode juni 1995–mei 1996, is momenteel ongeveer 6 jaar oud en in het verleden werden gewichten gebruikt tot 10 jaar na de periode waar naar ze verwijzen. De veelvuldige bijwerkingen van de wegingen verkleinen niet alleen de nieuwproductafwijking, zoals reeds werd beklemtoond in deel 2, maar zijn ongetwijfeld ook de meest praktische manier om de substitutieafwijking op het hogere aggregatieniveau terug te schreeven.

Grafiek 3 geeft, op basis van de samengevoegde gegevens van de huishoudbudgetonderzoeken van 1978-1979, 1987-1988, 1995-1996, 1996-1997, 1997-1998 en 1999, de negatieve correlatie weer tussen de relatieve prijzen enerzijds en de aandelen van de bestedingen naar volume anderzijds. Deze negatieve correlatie, die ten grondslag ligt aan de substitutieafwijking op het hogere aggregatieniveau, is echter niet zeer uitgesproken, aangezien andere factoren, zoals de weerslag van inkomensstijgingen, eveneens de hoeveelheden beïnvloeden (zie ook Kader 2).

## 5. CONCLUSIES

In dit artikel werd een overzicht gegeven van enkele belangrijke HICP-begrippen en van de



wijze waarop ze in België worden toegepast. Daarnaast werd de nadruk gelegd op aanzienlijke verschillen tussen de HICP en de nationale CPI. Hoewel de nationale CPI een belangrijke rol blijft spelen in België, is de HICP, vanuit het oogpunt van het monetaire beleid, ongetwijfeld een grote stap voorwaarts in het nauwkeurig meten van de inflatie. Vooral de systematische opname van onlangs belangrijk geworden producten en de jaarlijkse herziening van de gewichten zijn belangrijke verbeteringen ten opzichte van de nationale CPI, die de HICP een tegenwicht verlenen voor de nieuwe-productaf-

wijking en de substitutieafwijking op een hoger aggregatieniveau. De momenteel onderzochte uitbreiding van de dekking naar door de eigenaars bewoonde huizen lijkt de volgende stap te zijn in de aanhoudende verbetering van de HICP-methodologie. Ten slotte vormen degelijke aanpassingen wegens kwaliteitswijzigingen klaarblijkelijk de belangrijkste uitdaging bij de berekening van prijsindexcijfers in het algemeen en van de HICP in het bijzonder. Niettemin mag in dat verband een verdere harmonisatie worden verwacht en dit zal de nauwkeurigheid van de HICP nog verhogen.

## BIBLIOGRAFIE

Astin, J. (1999), «The European Union Harmonised Indices of Consumer Prices (HICP)», *Statistical Journal of the United Nations ECE*, Nr. 16, pp.123-135.

Boskin, J. (1996), «Toward a More Accurate Measure of the Cost of Living», *Final Report to the Senate Finance Committee from the Advisory Commission To Study The Consumer Price Index*.

Lequiller F. (1997), «L'indice des prix à la consommation surestime-t-il l'inflation?», *INSEE-Economie et Statistique*, Nr. 303.

ECB (2001), «Price effects of regulatory reform in selected network industries».

Eurostat (1996), «Europees systeem van rekeningen – ESR 1995».

Eurostat (2001), «Compendium of HICP reference documents».

Goodhart C. (2001), «What weight should be given to asset prices in the measurement of inflation?», *DNB Staff Reports*, Nr. 65.

Hoffmann, J. (1998), «Problems of inflation measurement in Germany», *Discussion Papers Economic Research Group of the Deutsche Bundesbank*, Nr. 1 (februari).

IPK International and Ciset (2000/2001), «Analysis of expenditures of foreign leisure tourists in Belgium 2000», IPK International Munchen.

Ministerie van Economische Zaken; Dienst voor het Indexcijfer (1999), «Het indexcijfer der consumptieprijzen basis 1996».

Triplett, J.E. (2001), «Should the cost-of-living index provide the conceptual framework for a consumer price index?», *The Economic Journal*, Nr. 111(juni).

Vranken, P. (2000), «Het Geharmoniseerde Indexcijfer van de Consumptieprijzen. Analyse van de eenheden, overeenkomsten en verschillen met het nationale indexcijfer van de consumptieprijzen», Ministerie van Economische Zaken, Dienst voor het Indexcijfer.