

# Inflatiemaatstaf: huidige stand van zaken en uitdagingen

J. Langohr<sup>(\*)</sup>

## Inleiding

Zoals om de acht jaar het geval is, wordt de nationale consumptieprijsindex (NCPI), waarop de gezondheidsindex gebaseerd is, momenteel volledig herzien. In januari 2014 wordt immers een nieuwe index van kracht, met een compleet geüpdatet wegingsschema, waarin ook rekening wordt gehouden met de geschrapte en toegevoegde producten teneinde de nieuwe consumptiegewoontes van de huishoudens zo goed mogelijk weer te geven. De ermee gepaard gaande wijziging in de basis maakt bovendien methodologische aanpassingen mogelijk waardoor de inflatiemaatstaf nauwkeuriger, en de representativiteit van de index gewaarborgd zou worden. Wenselijk daarenboven is dat deze hervorming ertoe zou bijdragen dat de methodologie van de nationale index nauwer aansluit bij die welke Eurostat heeft uitgewerkt voor de geharmoniseerde index van de consumptieprijzen (HICP) waarvan het wegingsschema frequenter wordt bijgewerkt. De voor 2014 in het vooruitzicht gestelde hervormingen behelzen met name de overgang op een kettingindex die geen vaste basis heeft, maar waarvan de wegingen jaarlijks worden gewijzigd, het gebruik van scanner data liever dan prijsregistraties in de supermarkten, en een beter in rekening brengen van het substitutie-effect (wijzigingen in de geconsumeerde hoeveelheden als reactie op wijzigingen in de relatieve prijzen).

In januari 2013 is de nationale index, op aanraden van de regering, in twee opzichten vervroegd gewijzigd. Om te beginnen, wordt het koopjeseffect voortaan in rekening gebracht bij de prijsregistratie, zoals reeds het geval is

voor de HICP, met dit verschil dat de impact proportioneel verdeeld wordt over het hele jaar en dus niet geconcentreerd wordt tijdens de koopjesmaanden. Voorts wordt met betrekking tot de contracten voor huisbrandolie een 'betalings'-benadering gevolgd (voortschrijdend gemiddelde van de laatste twaalf maanden).

Deze wijzigingen zijn niet louter methodologisch van aard; ze hebben ook economische gevolgen en maken integrerend deel uit van het debat over de automatische loonindexering en het loonkostenverloop, het loonverschil ten opzichte van de buurlanden en het concurrentievermogen. In dit artikel wordt immers aangetoond dat deze wijzigingen niet alleen een eenmalige invloed hebben op het inflatiepeil op het ogenblik dat ze ten uitvoer worden gelegd, maar dat ze ook het verloop en de volatiliteit van de inflatie structureel kunnen wijzigen wat, via de gezondheidsindex, een impact zal hebben op de loonindexering.

Uit dit oogpunt verdienen de in januari 2013 aangebrachte wijzigingen, die maken dat de nationale index de consumptiegewoontes van de huishoudens sneller en beter weergeeft, dus te worden aangemoedigd, met name om te verhinderen dat de stijgingen van de consumptieprijzen eventueel zouden worden overschat.

In dit artikel wordt nader ingegaan op de voornaamste verschillen tussen de twee inflatiemaatstaven die in België naast elkaar bestaan, namelijk de NCPI en de HICP, alsook op de wijzigingen die er recentelijk zijn in aangebracht en op mogelijke verbeteringen in het kader van de grote hervorming. Het eerste deel bevat een gedetailleerde beschrijving van de beide indices met aandacht voor enkele basisprincipes. Er wordt een analyse gemaakt van

(\*) De auteur bedankt D. Cornille voor zijn medewerking aan dit artikel.

het inflatieverschil tussen de twee indices, evenals van de hervormingen die deze in januari 2013 hebben ondergaan. De in de HICP aangebrachte veranderingen bevatten bovendien een aanwijzing omtrent de impact, op de NCPI, van soortgelijke voor 2014 denkbare wijzigingen. Voor zover mogelijk wordt geraamd welk effect deze wijzigingen hebben op de inflatie. Het tweede deel betreft het in aanmerking nemen van het substitutie-effect in de inflatiemaatstaf. Eerst wordt de huidige methode van prijsregistratie in de supermarkten toegelicht en vervolgens worden de voor de toekomst geplande pistes uiteengezet. De gas- en elektriciteitsprijzen dienen eveneens ter illustratie. Het derde deel is gewijd aan de problematiek van het in rekening brengen van de huisvestingskosten met, enerzijds, de reële huurgelden en, anderzijds, de kosten voor een woning die door de eigenaar ervan wordt bewoond, een uitgave die op dit ogenblik noch in de HICP noch in de NCPI wordt opgenomen.

## 1. Het naast elkaar bestaan van twee prijsindices

### 1.1 Verschillen tussen de nationale index en de HICP

In België heeft de nationale consumptieprijsindex (NCPI) een lange geschiedenis die aanvangt in 1920. Sedertdien wordt een duidelijke evolutie vastgesteld zowel in de methodologie als in het gebruik dat wordt gemaakt van deze index die er, algemeen beschouwd, op gericht is het verloop te meten van de kosten van het levensonderhoud. Op dit ogenblik is de NCPI en, sedert 1994, de variant ervan, de zogeheten 'gezondheidsindex' (met andere woorden de NCPI ongerekend de voor de gezondheid schadelijk geachte producten zoals motorbrandstoffen, alcohol en tabak), de referentie voor de indexering van lonen, sociale uitkeringen, of nog, huurgelden. Om die reden wordt de NCPI samengesteld en berekend in het kader van het overleg tussen de sociale partners in de Indexcommissie en de Nationale Arbeidsraad. Dit overleg is een typisch Belgisch fenomeen, dat sedert het ontstaan van de index verschillende vormen aanneemt.

In de praktijk wordt de NCPI iedere maand berekend door de Eenheid Consumptieprijzen van de Algemene Directie Statistiek en Economische Informatie (ADSEI) van de FOD Economie, KMO, Middenstand en Energie, volgens de op advies van de Indexcommissie door de minister van Economie goedgekeurde methodologie. De index wordt pas gepubliceerd nadat de Indexcommissie haar goedkeuring heeft verleend. Ingeval er in de Commissie geen overeenstemming wordt bereikt, neemt de minister

van Economie de eindbeslissing. Sedert de index van januari 2013 hebben de vakbondorganisaties trouwens besloten de index niet langer goed te keuren, maar zich te onthouden als reactie op de wijze waarop twee methodologische hervormingen (koopjeseffect en 'betalings'-benadering voor huisbrandolie), op aansporing van de regering, vervroegd ten uitvoer werden gelegd in het kader van maatregelen ter ondersteuning van de werkgelegenheid en het concurrentievermogen. Sedert de index van september 2013 hebben ook de werkgeversorganisaties zich voorlopig onthouden omdat ze van oordeel zijn dat de methodologie waarbij de telefoontarieven in aanmerking worden genomen, ertoe leidt dat de inflatie wordt overschat.

Net als België beschikken de andere Europese landen over consumptieprijsindices die in specifieke behoeften voorzien; tussen de landen onderling kunnen – soms aanzienlijke – methodologische verschillen worden vastgesteld. Deze verschillen, die zo'n vijftien jaar geleden nog groter waren, hebben aangetoond dat het noodzakelijk is de nationale indices binnen de EU te harmoniseren. Het is tegen deze achtergrond dat de geharmoniseerde index van de consumptieprijzen (HICP)<sup>(1)</sup> is ontstaan. Hij wordt sedert 1997 gepubliceerd, en vanaf 1995 zijn er geretropoleerde gegevens beschikbaar (voor sommige landen zelfs vanaf 1990 voor de hoofdcomponenten). De HICP werd eerst gebruikt in het kader van de convergentiecriteria van het Verdrag van Maastricht<sup>(2)</sup> en in dat opzicht speelt hij nog steeds een rol voor de nieuwe EU-lidstaten die tot het eurogebied willen toetreden<sup>(3)</sup>. Sedert de aanvang van de derde fase van de Europese Monetaire Unie wordt deze index rechtstreeks betrokken bij het kwantitatief definiëren van de prijsstabiliteit in het eurogebied, een sleutelement in de monetairbeleidsstrategie van het Eurosysteem. De Raad van Bestuur van de ECB heeft prijsstabiliteit immers gedefinieerd als een situatie waarin de jaar-op-jaar stijging van de HICP voor het eurogebied op middellange termijn gehandhaafd blijft op een niveau onder maar dicht bij 2 %.

De nationale HICP's worden op nationaal vlak berekend, en dit aan de hand van door Eurostat geharmoniseerde methodologieën die in overeenstemming zijn met een specifieke Europese wetgeving. De nationale statistische instituten beschikken nochtans over een zekere autonomie wat hun methodologische keuzes betreft, in

(1) Raadsverordening nr. 2494/95 (1995) ten uitvoer gelegd in januari 1997.

(2) Het Verdrag dateert van 1992, met andere woorden van vóór de invoering van de HICP, maar er werd reeds in verwezen naar de inflatie berekend aan de hand van de index van de consumptieprijzen op een vergelijkbare basis.

(3) Artikel 1 van het Protocol betreffende de convergentiecriteria van het Verdrag (art. 121) bepaalt dat 'het criterium van prijsstabiliteit (...) betekent dat een lidstaat een houdbare prijsontwikkeling heeft en een gemiddeld inflatiepercentage dat, gemeten over een periode van één jaar vóór het onderzoek, niet meer dan 1,5% hoger ligt dan dat van ten hoogste de drie lidstaten die op het gebied van prijsstabiliteit het best presteren'.

TABEL 1

BASISPRINCIPES VAN DE TWEE CONSUMPTIEPRIJSINDICES IN BELGIË

	Nationale index (NCPI)	Geharmoniseerde index van de consumptieprijzen (HICP)
Ontstaan	1920	1997 (gegevens sedert 1995)
Doelstelling	<p>Metten van het verloop van de kosten van het levensonderhoud</p> <p>Referentie, via de gezondheidsindex, voor de indexering van lonen, sociale uitkeringen, huurgelden en andere gereguleerde prijzen met als doel het beschermen van de koopkracht van de huishoudens</p>	<p>Metten van de inflatie en van het verloop van de koopkracht op een vergelijkbare manier in de verschillende Europese landen van de EMU</p> <p>Referentie</p> <ul style="list-style-type: none"> <li>– convergentiecriteria (Maastricht)</li> <li>– kwantitatieve definitie van prijsstabiliteit in het eurogebied (ECB)</li> </ul>
Maandelijks berekend en gepubliceerd door	<p>FOD Economie – ADSEI</p> <p>Goedgekeurd door de Indexcommissie (sociale partners)</p>	<p>FOD Economie – ADSEI (België) Eurostat (België en eurogebied)</p> <p>Onafhankelijk van de Indexcommissie</p>
Methodologie uitgewerkt door	De minister van Economie, op advies van de Indexcommissie	Eurostat en de Europese wetgevingen met een aan de nationale statistische instituten verleende zekere graad van autonomie
Statistische bron van het wegingsschema	<p>HBS (huishoudbudgetenquête)</p> <p>Externe bronnen (uiterst gedetailleerde enquêtes) voor bepaalde wegingen van specifieke producten</p>	<p>Nationale rekeningen (sedert 2010)</p> <p>HBS indien de nationale rekeningen onvoldoende gedetailleerd zijn</p> <p>Externe bronnen (uiterst gedetailleerde enquêtes) voor bepaalde wegingen van specifieke producten</p>

Bronnen: ADSEI, NBB.

de wetenschap dat de harmonisering een continu proces is en dat er methodologische verschillen blijven bestaan. Eurostat berekent tevens de aggregaten voor de EU of voor het eurogebied. In België is het, net als voor de NCPI, de Eenheid Consumptieprijzen van de FOD Economie, KMO, Middenstand en Energie die de geharmoniseerde index berekent. De Indexcommissie speelt evenwel op geen enkel ogenblik een rol in de samenstelling of publicatie ervan. De Belgische HICP wordt gelijktijdig gepubliceerd door de FOD en door Eurostat, het bureau dat de HICP's van de andere EU-landen publiceert alsook, op basis van de geaggregeerde nationale HICP's, de HICP van het eurogebied als geheel.

Sedert 2010 berust het wegingsschema van de HICP niet langer uitsluitend op de huishoudbudgetenquête, maar voornamelijk op de gegevens van de nationale rekeningen, zoals aanbevolen door Eurostat<sup>(1)</sup>. Zo weerspiegelen de wegingen voor 2013 de laatste beschikbare nationale

rekeningen, namelijk die van 2011, ook al werd de huishoudbudgetenquête van 2010 gebruikt wanneer de nationale rekeningen onvoldoende gedetailleerd bleken. De FOD maakt bovendien gebruik van externe bronnen die zeer gedetailleerde enquêtes verschaffen teneinde de wegingen van sommige specifieke producten vast te stellen (bv. voertuigen of reizen). Bovendien worden de prijzen bijgesteld teneinde de uitgaven in de nationale rekeningen aan te passen aan het verloop van de relatieve prijzen tussen december 2011 en december 2012. Wat de nationale index betreft, blijven de wegingen gesteund op de huishoudbudgetenquête en op externe bronnen voor de wegingen van specifieke producten. Zelfs indien op het ogenblik van de minihervormingen van 2008 en 2010 aanpassingen plaatshadden binnen de grote productencategorieën, worden deze laatste nog steeds gewogen zoals ten tijde van de grote hervorming van 2006, op

(1) Toepassing van Verordening (EC) nr. 1114/2010, bindend vanaf 2012.

basis van de huishoudbudgetenquête van 2004. Dankzij de volledige hervorming van 2014 kan de nationale index voortaan voornamelijk worden gewogen op basis van de nationale rekeningen en niet langer op basis van de huishoudbudgetenquête.

Het naast elkaar bestaan van deze beide indices is geen typisch Belgisch fenomeen; het komt ook voor in de meeste andere landen van het eurogebied. In theorie is er evenwel geen enkele reden om verschillende inflatiemaatstaven aan te houden. Zowel ter bescherming van de koopkracht als uit monetairbeleidsoogpunt dient de inflatiemaatstaf zo correct mogelijk te zijn en te beantwoorden aan de strengste methodologische normen. Deze beide doelstellingen zijn overigens niet tegenstrijdig vermits het waardeverlies van de valuta (uitholling van de koopkracht) de hoeksteen vormt van elk monetair beleid dat prijsstabiliteit beoogt.

De aanzienlijke methodologische verschillen die blijven bestaan, kunnen de inflatiemaatstaf in de ogen van het grote publiek evenwel minder geloofwaardig maken, zeker als ze aanleiding geven tot divergerende inflatieprofielen, zoals het geval is met de frequentie waarin de wegingsschema's worden bijgewerkt en die verschilt tussen de HICP (jaarlijkse herzieningen) en de NICP (herzieningen om de acht jaar). Deze laatste index geeft het verloop van de consumptiegewoontes minder goed weer naarmate de tijdsduur ten opzichte van het referentiejaar langer wordt.

Het feit dat de nationale index minder representatief is voor het verloop van de consumptiegewoontes heeft

vooral gevolgen voor de energiedragers. Sedert de laatste grote hervorming zijn er immers twee periodes geweest waarin de energieprijzen fors zijn gestegen, namelijk 2007-2008 en 2010-2011. Als gevolg van deze forse stijgingen hebben de huishoudens hun consumptiegedrag evenwel grondig herzien en als reactie hun energieverbruik teruggeschroefd. Dit verschijnsel doet zich voor bij alle wegingen van de HICP die jaarlijks worden bijgewerkt en die aantonen dat, ongerekend de stijging van de relatieve prijzen van de energiedragers die uiteraard geleid heeft tot een hogere weging van de energiecomponent in de gemiddelde consumptiekorf, het gewicht van energie intrinsiek afgenomen is. Wordt uitsluitend rekening gehouden met het verloop van de relatieve prijzen tussen 2004 en 2013, dan blijkt immers dat het gewicht van energie in de consumptiekorf sterk is gestegen (+42 per duizend volgens de NCPI en +43 per duizend volgens de HICP), een stijging die te maken heeft met het feit dat de energieprijzen sneller opliepen dan de totale index. Vanuit dit standpunt mag worden gesteld dat de nationale index de inflatie overgewaardeerd heeft door energie een zwaarder gewicht toe te kennen dan in werkelijkheid het geval is, terwijl de HICP, vanwege de jaarlijkse herzieningen ervan, rekening heeft gehouden met de intrinsieke daling van het energieverbruik, waarvan het gewicht in de HICP met slechts 18 per duizend is gestegen. In periodes van stijging van de energieprijzen ligt de inflatie volgens de nationale index trouwens constant hoger dan die volgens de HICP. Dit geldt eveneens voor de gezondheidsindex.

De daling van de intrinsieke weging van energie werd voornamelijk gecompenseerd door een toename van

**TABEL 2** VEROUDERING VAN DE WEGINGEN VAN DE NATIONALE INDEX  
(per duizend; in rood/blauw: verschillen t.o.v. 2004)

	Energie		Energie vervat in de gezondheidsindex <sup>(1)</sup>	Voedingsmiddelen	Diensten	Niet-energetische industriële goederen
	NCPI	HICP	HICP	HICP	HICP	HICP
Wegingen in 2004	96	94	59	202	376	328
Wegingen van 2004 aangepast teneinde rekening te houden met het verloop van de relatieve prijzen tussen 2004 en 2013	137	138	88	211	366	287
Wegingen in 2013 volgens de HICP		113	68	212	395	279
Effect toe te schrijven aan de wijzigingen in het consumptiegedrag		-25	-19	+1	+29	-8

Bronnen: ADSEI, NBB.

(1) Elektriciteit, gas, huisbrandolie en vaste brandstoffen.

het gewicht van de categorie van de diensten, en meer bepaald van de subcategorieën 'uitgaven voor sociale bescherming' en 'ziekenhuisverpleging'. Dit valt vooral te verklaren door de bronwijziging en door de overschakeling van de huishoudbudgetenquête op de nationale rekeningen. In de huishoudbudgetenquête zijn categorieën van consumenten, bijvoorbeeld ouderen en bewoners van instellingen (rustoorden), immers ondervertegenwoordigd vanwege de wijze waarop de enquête wordt gehouden. De uitgaven voor gezondheid wegen evenwel relatief zwaar in de korf van deze categorieën van consumenten. Het gewicht van de categorie niet-energetische industriële goederen is echter afgenomen, wat vooral wijst op een vermindering van de uitgaven voor de aankoop van voertuigen en publicaties.

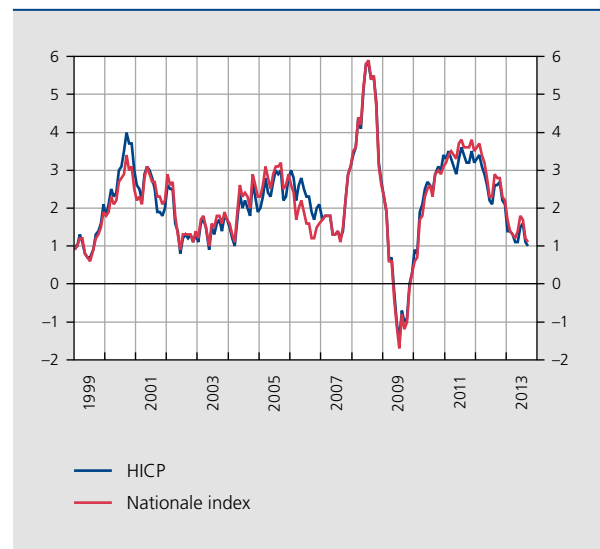
Dat het wegingsschema verouderd is, blijkt ook uit het voorbeeld van de vaste telefonie. Volgens de huishoudbudgetenquête van 2004 weegt deze categorie immers nog steeds relatief zwaar in de nationale index (17 per duizend), terwijl het gewicht ervan in de HICP de laatste jaren fors is afgenomen (gewicht van 6 per duizend in 2013). Toen de voornaamste operator de tarieven in mei 2013 aanzienlijk optrok, was de impact op de inflatie aldus zwaarder volgens de NCPI (+0,1 procentpunt) dan volgens de HICP (+0,0 procentpunt).

De afgelopen jaren hebben verscheidene methodologische onderscheidingen soms een verschil aan het licht gebracht wanneer de indices elkaar niet compenseerden of wanneer ze in een verschillend tempo werden gealigneerd. Derhalve doorloopt de divergerende ontwikkeling van de nationale index en van de HICP sedert 1999 contrastrijke fasen.

Tot 2004 waren de maandelijkse wijzigingen van de HICP, op jaarbasis, beurtelings gelijk aan, en groter of kleiner dan die van de nationale index. In 2004-2005, daarentegen, liet de nationale index stelselmatig een snellere jaar-op-jaar groei optekenen (met ongeveer 0,25 procentpunt per jaar) dan de HICP. Dat had voornamelijk te maken met het feit dat, in tegenstelling tot de HICP, de wijzigingen van de nationale index niet jaarlijks worden herzien en nog dateerden van de huishoudbudgetenquête van 1995-1996. Dankzij de jaarlijkse herziening van de HICP kon met name de dekking ervan worden uitgebreid tot de nieuwe goederen en diensten waarvan het gebruik aanzienlijk was geworden. Deze producten, zoals mobiele telefoons of personal computers (pc's), werden echter juist fors goedkoper, een tendens die dus niet weerspiegeld werd in de nationale index. Bovendien werd deze prijsdaling in de hand gewerkt doordat de methodologie van de HICP reeds voorzorg in correcties voor het verloop van de kwaliteit van pc's.

**GRAFIEK 1** INFLATIEVERSCHIL TUSSEN DE BEIDE INDICES<sup>(1)</sup>

(veranderingspercentages t.o.v. de overeenstemmende maand van het voorgaande jaar)



Bron: ADSEI.

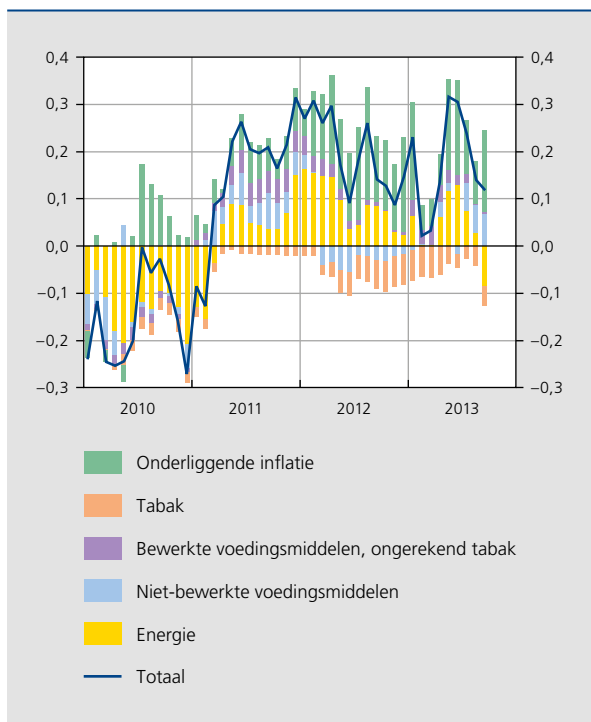
(1) Ongerekend het effect van de koopjes.

Door de herziening van de nationale index van 2006, gebaseerd op de huishoudbudgetenquête van 2004, kon de dekking van de nationale index worden verruimd tot de goederen en diensten waarvan het verbruik aanzienlijk was geworden. Vanaf 2006 zijn beide indices aldus zeer gelijklopend geëvolueerd. In 2006 werden de jaar-op-jaar wijzigingen van de nationale index evenwel sterk neerwaarts beïnvloed als gevolg van de wijze waarop de nieuwe index werd geïntroduceerd. De conversiecoëfficiënt die het mogelijk maakt om over te schakelen van de oude op de nieuwe nationale index berustte immers op het gemiddelde peil dat beide indices in 2004 respectievelijk hadden bereikt. Zo werd het surplus dat de oude index sedert 2004 in de inflatiemaatstaf liet optekenen, in 2006 in de praktijk volledig gecompenseerd.

In 2006 werd overigens besloten voortaan de nationale index om de twee jaar in lichte mate te herzien teneinde eventueel nieuwe producten op te nemen; de weging van de grote productengroepen zou echter constant worden gehouden. De herziening van 2006 heeft tot gevolg gehad dat beide indices drie jaar lang, tussen 2007 en 2009, vrijwel identieke jaar-op-jaar wijzigingen lieten optekenen, ondanks de jaarlijkse bijwerkingen van de HICP-wegingen.

Vanaf 2010 ontstonden nieuwe verschillen als gevolg van twee methodologische aanpassingen die in januari 2010 werden doorgevoerd. Ten eerste werd de nieuwe

**GRAFIEK 2** BIJDRAGEN TOT HET INFLATIEVERSCHIL TUSSEN BEIDE INDICES<sup>(1)</sup>  
(in procentpunt)



Bronnen: ADSEI, NBB.

(1) Ongerekend het effect van de koopjes en gezuiverd voor de methodologische wijziging betreffende de buitenlandse reizen in de HICP in 2011.

methode geïntroduceerd voor de behandeling van de seizoengebonden producten in de HICP, waardoor de jaar-op-jaar wijzigingen in 2010 werden vertekend. Ten tweede is het wegingsschema van de HICP voortaan niet langer uitsluitend gesteund zijn op de huishoudbudgetenquête, maar voornamelijk op de nationale rekeningen, zoals aanbevolen door Eurostat. Dit zorgt voor verschillende wegingen tussen de beide indices, zowel wat de gewichten van de grote productengroepen in de totale index betreft, als inzake de wegingen van de producten binnen iedere grote groep. De wegingsverschillen die een uitgesproken impact hebben gehad op het verschil tussen de beide indices zijn met name het zwaardere gewicht van tabak in de HICP en vooral de verschillen in het gewicht van energie.

De onderliggende inflatie (niet-energetische industriële goederen en diensten) heeft ook bijgedragen tot het sedert 2011 ontstane verschil tussen de beide indices (ongerekend het effect van de koopjes). Dit komt onder meer doordat de nationale index nog steeds een zwaarder gewicht toekent aan de categorieën notaris-kosten en vaste telefoongesprekken, die fors in prijs zijn gestegen, terwijl de HICP een zwaarder gewicht toekent

aan GSM-gesprekken, die goedkoper worden. Wat de niet-energetische industriële goederen betreft, heeft het verschil voornamelijk te maken met goederen zoals pc's die in de HICP zwaarder wegen, met bovendien een aanpassing voor de meer uitgesproken kwaliteit dan in de nationale index, twee elementen die er samen voor zorgen dat de inflatie in de HICP lager ligt.

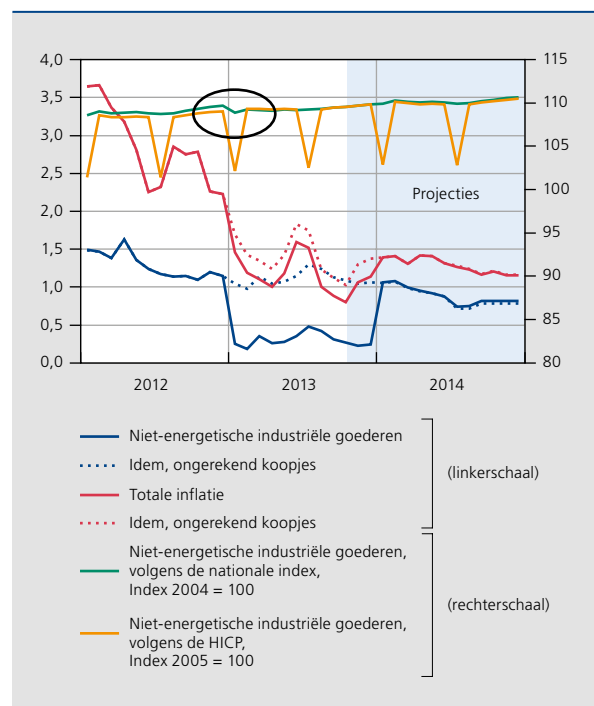
## 1.2 Hervormingen van januari 2013 betreffende de nationale index

Aangezien de volgens de nationale index hogere inflatie niet zonder gevolgen blijft in termen van loonindexering, besloot de regering om vanaf januari 2013 twee methodologische wijzigingen betreffende de nationale index in te voeren. Met deze veranderingen werd beoogd te anticiperen op de volledige hervorming van de nationale index van januari 2014. Ze liggen in de lijn van de maatregelen ter ondersteuning van de werkgelegenheid en het concurrentievermogen en van de loonmatiging.

De eerste wijziging betreft het in aanmerking nemen, vanaf januari 2014, van het effect van de koopjes in de

**GRAFIEK 3** EFFECT, OP DE INFLATIE, VAN HET IN AANMERKING NEMEN VAN DE KOOPJES VOLGENS DE NATIONALE INDEX

(veranderingspercentages t.o.v. de overeenstemmende maand van het voorgaande jaar)



Bronnen: ADSEI, NBB.

NCPI, wat voor de HICP reeds het geval was. Zulks sorteert in 2013 uiteraard een eenmalig neerwaarts effect op de jaar-op-jaar inflatie. Vanaf januari 2014 zal dat effect verdwijnen en zullen de koopjes nog slechts een gering effect sorteren, naargelang van hun intensiteit ten opzichte van een jaar eerder.

Anders dan voor de HICP, waar het effect van de koopjes volledig wordt doorberekend in de twee bewuste maanden, namelijk in januari en in juli, wat elk jaar tot twee kortstondige dieptepunten leidt, werd voor de nationale index besloten dat effect te spreiden over het geheel van de twaalf maanden van het jaar. Het effect van de koopjes van januari wordt meer bepaald gespreid over de eerste zes maanden en dat van de koopjes van juli over de laatste zes maanden.

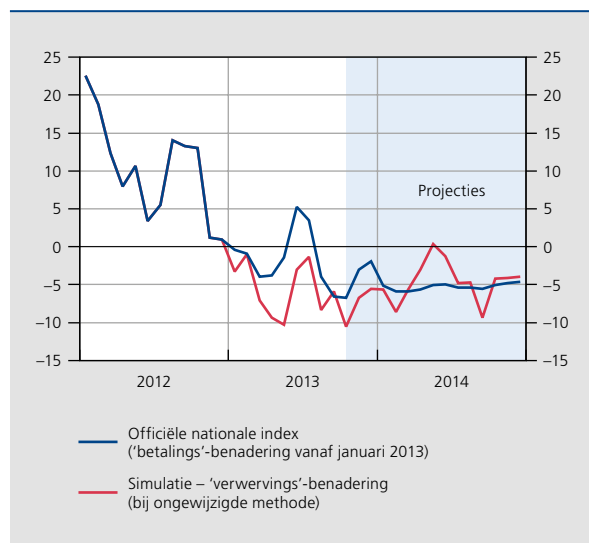
Deze verdeling van het effect van de koopjes over alle maanden is bedoeld om, inzake loonindexering, het evenwicht tussen de collectieve arbeidsovereenkomsten (cao's) niet te verstoren. Indien deze wijziging inzake het in aanmerking nemen van de koopjes enkel de indices van januari en juli had gewijzigd, mag immers worden aangenomen dat de loonindexering in sommige bedrijfstakken – behoudens aanpassing van de cao's – niet zou worden beïnvloed omdat de indexeringsmechanismen variëren van de ene cao tot de andere en de referentieperiodes niet voor allemaal dezelfde zijn. Zo zou er geen effect zijn geweest zijn wanneer, in de definities, de maanden juli of januari buiten beschouwing waren gelaten. Dit is het geval voor de paritaire comités waarvoor de automatische loonindexering slechts eenmaal per jaar in januari plaatsvindt, en die betrekking hebben op ongeveer een vierde van de werknemers van de private sector. Het in aanmerking nemen van de koopjes zou dan theoretisch geen effect hebben gesorteerd omdat de indexering in dat geval gebaseerd is op het gemiddelde van de laatste vier maanden – van september tot december –, die niet door de koopjes worden beïnvloed.

Tot 2012 kon het in aanmerking nemen van het effect van de koopjes in de HICP en niet in de NCPI incidentele verschillen (in januari en juli) tussen beide indices te wegbrengen, naargelang van de omvang van de koopjes in vergelijking met twaalf maanden eerder. De beslissing om het effect van de koopjes in de NCPI over het hele jaar te spreiden, heeft tot gevolg dat dit verschil blijft bestaan, hoewel het effect van de koopjes voortaan ook in de NCPI wordt meegerekend.

De koopjes van januari 2013 hadden een neerwaartse invloed van -0,24 procentpunt op de totale inflatie volgens de nationale index. Het effect van de koopjes van juli 2013 werd door de FOD Economie niet bekendgemaakt, maar

**GRAFIEK 4** INFLATIEPERCENTAGE VAN DE CATEGORIE HUISBRANDOLIE

(veranderingspercentages t.o.v. de overeenstemmende periode van het voorgaande jaar)



Bronnen: ADSEI, NBB.

zou naar raming -0,23 procentpunt bedragen. De impact van deze maatstaf op de totale inflatie van 2013 zal derhalve even groot zijn en een mechanisch neerwaarts effect sorteren op de gezondheidsindex (0,26 procentpunt).

De tweede wijziging die vervroegd werd ingevoerd, is de overgang op de 'betalings'-benadering wat de contracten voor huisbrandolie betreft. Tot die wijziging was de 'verwerings'-benadering van toepassing; deze laatste bestaat erin de tarieven in aanmerking te nemen die gelden op het ogenblik dat de inflatie wordt berekend, terwijl de 'betalings'-benadering berust op het gemiddelde van de tarieven van de laatste twaalf maanden, overeenkomstig de door de consumenten daadwerkelijk betaalde jaarafrekeningen. Deze wijziging zou de transmissie, naar de consumptieprijsindex, van de prijschommelingen voor energetische grondstoffen kunnen afremmen, ook al zijn vroegere studies naar de gevolgen van zo'n methodologische verandering niet tot eenduidige conclusies gekomen<sup>(1)</sup>.

Voorts heeft de regering de mogelijkheid onderzocht van een terugkeer naar de 'betalings'-benadering voor de vaste gas- en elektriciteitscontracten of zelfs voor deze beide categorieën samen. Een dergelijke methode werd immers reeds in het verleden gehanteerd maar, volgens de richtlijnen van Eurostat voor de HICP, geldt sedert 2007 de

(1) Cornille D. (2009), 'Methodologie of prijszetting: Wat verklaart de grotere volatiliteit van de consumptieprijsen voor gas en elektriciteit in België?', NBB, Economisch Tijdschrift, december, p. 49-60.

'verwervings'-benadering voor de prijsregistratie van deze twee producten.

Gelet op de huidige context van neerwaartse jaar-op-jaar prijzen voor energiedragers, met name als gevolg van de daling van de in euro luidende Brentprijs op jaarbasis, sorteert de overgang op de 'betalings'-benadering voor huisbrandolie een opwaarts effect op de totale inflatie volgens de NCPI, dit omdat voortaan rekening wordt gehouden met de tijdens de laatste twaalf maanden geldende tarieven en het gemiddelde daarvan op dit ogenblik hoger is dan het tarief dat van toepassing is in de maand waarvoor de inflatie wordt berekend. Deze opwaartse invloed wordt voor 2013 op +0,07 procentpunt geraamd; volgens onze laatste projecties bedraagt de impact voor 2014 0,01 procentpunt. Gelet op, met name, de aanzienlijke tariefverlagingen die de voornaamste gas- en elektriciteitsleveranciers vanaf januari 2013, aan het einde van de bevrozing van de indexering van 2012, toepasten, zou een overgang op de 'betalings'-methode voor gas en elektriciteit ook een opwaarts effect op de inflatie hebben gehad.

### 1.3 Hervormingen van januari 2013 betreffende de HICP

In tegenstelling tot de korf van goederen en diensten die wordt aangewend voor de berekening van de nationale index, die zelf onveranderd is gebleven, werd de korf voor de HICP, zoals ieder jaar, bij de publicatie van de index van januari herzien, met nieuwe wegingen op basis van de nationale rekeningen van 2011 en de toen meest recente huishoudbudgetenquête van 2010. Vervolgens werden deze wegingen voor 2013 bijgewerkt, gelet op het verloop van de relatieve prijzen tussen december 2011 en december 2012. Er werden 42 producten aan toegevoegd, die een gewicht van 4 % vertegenwoordigen. Er werden er acht uit geweerd. De gecombineerde impact van deze toegevoegde en geschrapte producten op de totale inflatie volgens de HICP wordt voor de eerste negen maanden van 2013 op +0,1 procentpunt geraamd.

De publicatie van de HICP-index van januari ging overigens ook gepaard met verschillende methodologische wijzigingen, onder meer om zich te conformeren aan de Eurostat-regelgeving. Zo werd besloten de seizoenzuivering voor de categorie 'buitenlandse reizen' op te heffen, met terugwerking tot de index van januari 2011, en een all seasonal estimation (schatting alle seizoenen) te hanteren voor de seizoengebonden producten. Aangezien de HICP een maandelijkse kettingindex (met een maandelijkse vergelijking van alle prijsregistraties) is, moet voor de verwerking van de seizoengebonden producten bij de eerste registratiemaand een hypothese

worden opgesteld: voor de maand voorafgaand aan die waarin een product beschikbaar wordt, wordt een toegerkende prijs geraamd op basis van het prijsverloop van de producten van dezelfde groep (zie bijlage – punt 9). De invloed op de inflatie blijft niettemin beperkt vanwege het gewicht dat de producten in kwestie in de index vertegenwoordigen.

Bovendien is er voortaan geen plaatsgerelateerde weging meer. De aggregatie van de prijzen op de verschillende plaatsen zal dus voortaan 'eenvoudig' gebeuren, d.w.z. met hetzelfde gewicht voor elke plaats. Dit wordt gewettigd, enerzijds doordat de wegingen hoe dan ook niet noodzakelijkerwijs dezelfde zijn voor alle productgroepen en, anderzijds, door de zeer sterke correlatie tussen de indices van de plaatsen vermits het prijsverloop die de verschillende plaatsen laten optekenen zeer vergelijkbaar zijn, zodat ook deze wijziging erg weinig impact heeft.

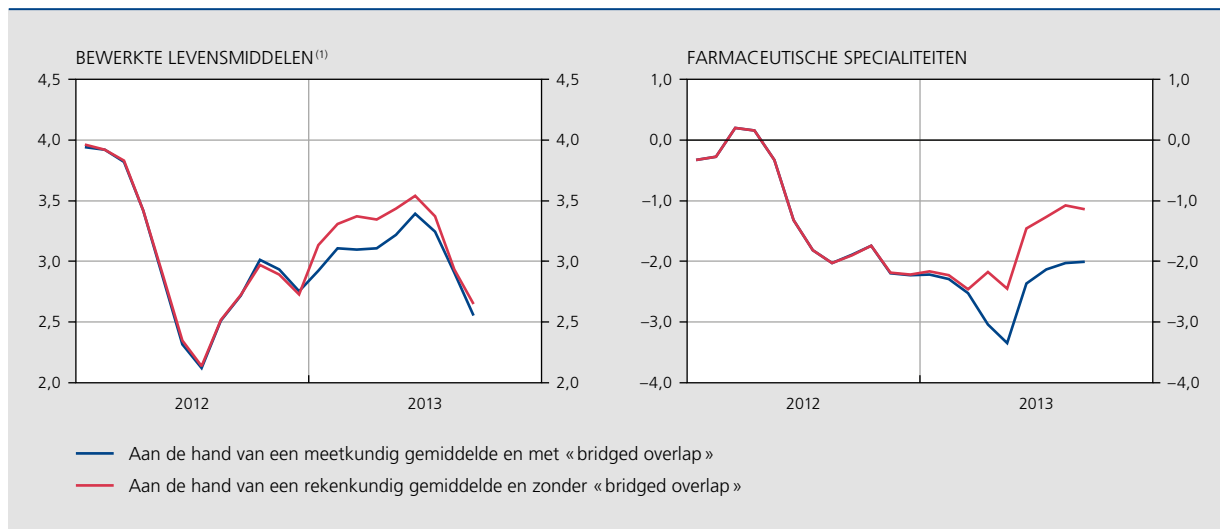
De vierde wijziging betreft dan weer vrijwel alle producten uit de korf van de index. Deze wijziging heeft betrekking op de kwaliteitsveranderingen, die voortaan volgens de impliciete methode, de bridged overlap, in aanmerking worden genomen. Wanneer twee producten niet langer van de ene maand tot de andere vergelijkbaar zijn, kan door middel van deze techniek een toegerkende prijs voor de voorgaande maand worden geraamd op basis van het prijsverloop van soortgelijke producten die vergelijkbaar blijven. Tot 2012 werd de link to show no price change gehanteerd, waardoor de basisprijs gewijzigd werd teneinde het prijsverschil volledig te neutraliseren. Deze methode wordt nog steeds aangewend in de nationale index (zie bijlage – punt 5). Andere zogeheten 'expliciete' methoden kunnen worden overwogen teneinde rekening te houden met de kwaliteitsveranderingen, meer bepaald de options pricing techniek, die de waarde van de kwaliteitswijzigingen raamt aan de hand van de prijzen van de opties (aangezien voordien bepaalde kenmerken van een nieuw model vaak in de handel werden gebracht in de vorm van opties). Wat de HICP betreft, wordt deze techniek gehanteerd voor pc's en auto's, twee producten die vaak ingrijpende kwaliteitswijzigingen ondergaan. In de NCPI wordt de options pricing methode eveneens gebruikt voor pc's en auto's, maar de raming van de kwaliteitsverandering wordt slechts voor 50 % in aanmerking genomen omdat ervan wordt uitgegaan dat de consument niet bereid is de prijs van alle opties die overeenstemmen met de voortaan in het product aangebrachte verbeteringen, voor 100 % te betalen.

De laatste wijziging die in januari 2013 in de HICP werd aangebracht, betreft de overgang van het rekenkundig (Dutot-index) op het meetkundig gemiddelde (Jevons-index) voor een hele reeks producten, onder meer de



**GRAFIEK 5 EFFECT VAN DE OVERGANG OP HET MEETKUNDIG GEMIDDELDE EN BRIDGED OVERLAP**

(veranderingspercentages t.o.v. de overeenstemmende periode van het voorgaande jaar)



Bronnen: ADSEI, NBB.

(1) Gewogen op basis van de Nationale Index.

categorieën van producten waarvoor in alle plaatsen prijsregistraties werden verricht, het kabeltelevisieabonnement (thematische aanbiedingen) en de farmaceutische specialiteiten. De categorieën in kwestie hebben een gewicht van ongeveer 70 % in de korf van de HICP, terwijl het rekenkundig gemiddelde nog steeds gebruikt wordt voor de meeste producten van de nationale index. Door deze overgang op het meetkundig gemiddelde kunnen de substitutie-effecten tussen producten, d.w.z. de veranderingen inzake verbruikte hoeveelheden als reactie op de

veranderingen van de relatieve prijzen van de producten, beter in aanmerking worden genomen. Dit aspect wordt toegelicht in de volgende paragraaf.

De impact van de overgang op het rekenkundig gemiddelde en op de bridged overlap techniek in de HICP wordt, voor de categorieën waarop deze verandering betrekking heeft en waarvoor tussen de beide indices een vergelijking kan worden gemaakt, geïllustreerd aan de hand van de vergelijking met het verloop van de NCPI.

**TABEL 3 SAMENVATTING VAN DE GERAAMDE WEERSLAG VAN DE DIVERSE METHODOLOGISCHE VERANDERINGEN VAN JANUARI 2013 BETREFFENDE DE NATIONALE INDEX EN DE HICP**  
(procentpunten)

Hervormingen	Effect op		
	Geharmoniseerde index (HICP) 2013 Raming	Nationale index (NCPI) 2013 Raming	Nationale index (NCPI) 2014 Extrapolatie / Raming
Koopjes .....	(1)	-0,24	≈0,00
Betalingsmethode (huisbrandolie) .....	(1)	+0,07	-0,01
Bijwerking van de wegingen .....	+0,11	(1)	(2)
Bridged overlap .....	-0,04	(1)	-0,04
Meetkundig gemiddelde .....			
<b>Totaal</b> .....	<b>+0,07</b>	<b>-0,17</b>	<b>-0,05</b>

Bronnen: ADSEI, NBB.

(1) Niet van toepassing.

(2) Wellicht neerwaarts.

Daartoe moeten deze categorieën niet enkel refereren aan dezelfde producten in beide indices, er mogen evenmin andere methodologische verschillen voor gelden. Aan deze criteria beantwoorden de bewerkte levensmiddelen (door voor de HICP de index van deze categorie te berekenen met de wegingen van de NCPI om de subcategorieën te aggregeren), alsook de farmaceutische specialiteiten. In beide gevallen is de inflatie blijkbaar lager volgens de HICP (verondersteld wordt dat het effect van het voortaan niet meer wegen van de plaatsen verwaarloosbaar is), wat zou bevestigen dat het meetkundig gemiddelde beter rekening houdt met de substitutie-effecten (substitutie door minder dure producten), ofschoon het in aanmerking nemen van de kwaliteitswijzigingen eveneens een impact kan hebben gehad.

De inflatie van de bewerkte levensmiddelen ligt volgens de HICP in de eerste negen maanden 0,2 procentpunt lager, wat een effect sorteert van  $-0,02$  procentpunt op de totale inflatie volgens de HICP. De impact voor de farmaceutische specialiteiten bedraagt respectievelijk  $-0,6$  procentpunt en 0,01 procentpunt. Het gecombineerde effect op de inflatie volgens de HICP wordt voor deze beide categorieën voor het hele jaar 2013 op  $-0,04$  procentpunt geraamd.

Volgens de mogelijke ramingen blijven de effecten van de verschillende wijzigingen relatief gering. Er zij evenwel beklemtoond dat de NCPI, na de neerwaartse impact van het in aanmerking nemen van het effect van de koopjes

in 2013, in 2014 wellicht opnieuw neerwaarts zal worden beïnvloed, meer bepaald door de vermoedelijke overgang op het meetkundig gemiddelde en op de bridged overlap techniek voor de kwaliteitswijzigingen.

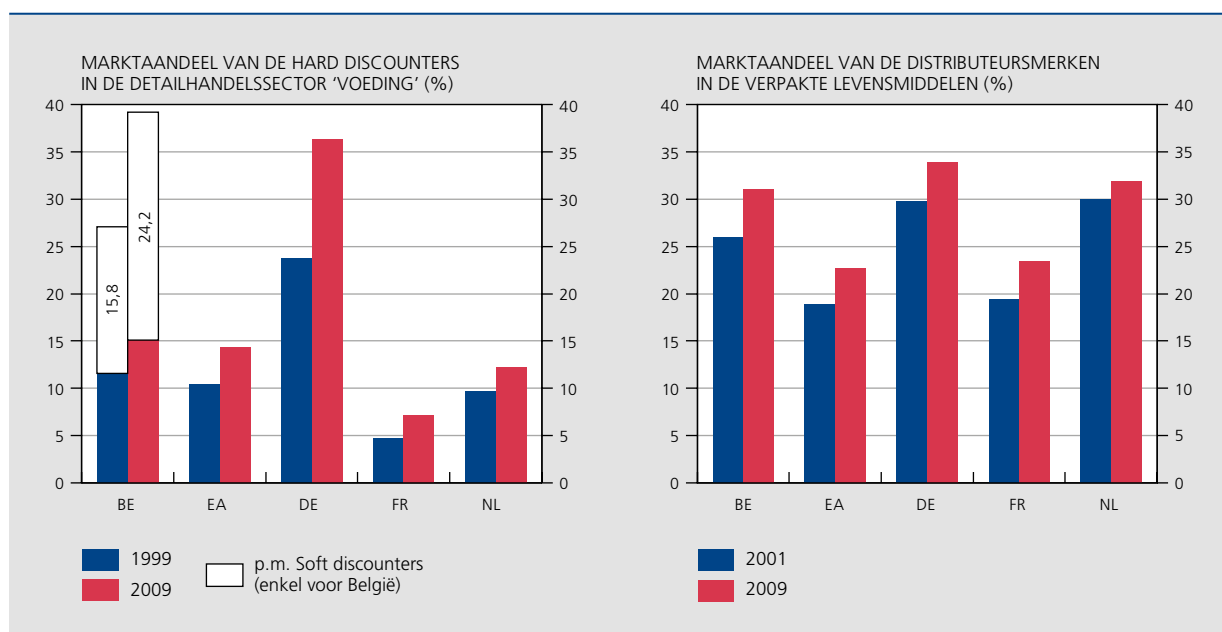
## 2. Het substitutie-effect in de inflatiemaatstaf

Het substitutie-effect verwijst naar de aanpassingen in de consumptie van de huishoudens, als reactie op prijsveranderingen. Wanneer de prijs van een goed stijgt, kan de consument de voorkeur geven aan een ander product of eenzelfde goed aanschaffen, maar bij een andere leverancier of distributeur, of van een ander merk of merktype. Een passende inachtneming van dit substitutie-effect in de inflatiemaatstaf draagt bij tot de nauwkeurigheid en de representativiteit van deze maatstaf.

### 2.1 De in supermarkten verkochte producten

In de distributiesector, bijvoorbeeld, kan de reactie van de consumenten op een prijsstijging doorwerken in de structuur van de sector wanneer de huishoudens besluiten hun consumptie van nationale merkproducten te verminderen ten voordele van distributeursmerken of witte producten, die doorgaans goedkoper zijn, of wanneer ze meer naar discounters gaan dan naar andere supermarkten. Zo is

Grafiek 6 Structurele veranderingen in de distributiesector



Bron: Euromonitor.

het marktaandeel van de hard en soft discounters alsook van de distributeursmerken sinds enkele jaren vergroot, ook in België. Deze ingrijpende veranderingen blijven niet zonder gevolgen voor het prijsverloop en voor de inflatiemaatstaf.

Er kunnen zich twee soorten problemen voordoen. Ten eerste zijn, bij een aanpassing van de steekproef, de voorwaarden voor de invoering van nieuwe winkels of nieuwe producten niet neutraal. In principe zal het prijspeil in de nieuwe winkel of van het nieuwe product niet gelijk zijn aan dat voor de rest van de steekproef of aan het prijsniveau van de winkel of het product dat het vervangt. Dit prijsverschil moet worden gecorrigeerd door rekening te houden met het verschil in kwaliteit (kwaliteit van de dienstverlening van de detailhandelaar op het gebied van vestigingsplaats, omgeving, uitstalling, beschikbaarheid van het personeel, aantal kassa's, enz.). In de praktijk passen de nationale statistische instituten vaak een overgangsmethode toe waarbij het volledige prijsverschil uitsluitend wordt toegeschreven aan een verschil in kwaliteit (van de dienstverlening van de detailhandelaar).

Deze methode kan ertoe leiden dat de inflatie wordt overschat omdat in een dergelijk geval geen enkele prijsdaling wordt opgetekend, behalve indien het prijsverschil effectief alleen maar een verschil in kwaliteit weerspiegelt. In de literatuur wordt deze problematiek vaak omschreven als de *new outlet bias*. Uit het succes van de handelszaken die lagere prijzen aanbieden, blijkt evenwel dat de consumenten doorgaans oordelen dat het prijsverschil het verschil in kwaliteit meer dan compenseert.

Al met al is het niet gemakkelijk deze vertekening nauwkeurig te berekenen, en voor België of voor het eurogebied is er geen enkele raming beschikbaar. Ramingen voor landen als de Verenigde Staten, Portugal, Frankrijk en Duitsland betreffende de jaren negentig tonen evenwel aan dat dit soort vertekening niet erg significant is. Dit neemt niet weg dat de omvang ervan kan toenemen als gevolg van de recente en snelle ontwikkelingen van de marktaandelen van de verschillende distributietypes. Hoewel het belangrijk is dat de steekproef vaak wordt bijgewerkt, is ook meer onderzoek ter zake wenselijk, bijvoorbeeld om de draagwijdte van de kwaliteitsverschillen correct in te schatten.

Ten tweede, indien de steekproef aan de hand waarvan de prijsindex wordt opgesteld, niet wordt aangepast aan de structurele veranderingen in de distributiesector, dreigt de index geleidelijk minder representatief te worden. Dit kan leiden tot fouten in de inflatiemaatstaf, vooral indien de prijsontwikkelingen systematisch uiteenlopen volgens winkel- of producttype, en indien het relatieve aandeel

van de verschillende winkel- en producttypes gewijzigd blijkt te zijn. Dit pleit voor een frequente bijwerking van de steekproef van de producten die in de consumptieprijsindex zijn opgenomen, in de wetenschap dat de prijsindex het prijsverloop weergeeft van een korf van goederen en diensten waarvan de samenstelling voor een bepaalde periode onveranderd blijft. Zoals zijn naam aangeeft, wordt de prijsindex immers geacht het prijsverloop te weerspiegelen en niet de veranderingen in de verbruikte hoeveelheden, dit in tegenstelling tot een *unit value index* of een *expenditure index*.

In de praktijk registreren controleurs iedere maand, voor elk goed dat deel uitmaakt van de korf, de prijzen in de supermarkten en de andere soorten verkooppunten, en dit op 65 plaatsen in het land. Uiteraard worden de prijzen van de verschillende merken en merktypes geregistreerd, maar er bestaat geen expliciete weging, noch voor de merken noch voor de merktypes of soorten verkooppunten. Daarentegen wordt in werkelijkheid een impliciete weging toegepast, in die zin dat rekening wordt gehouden met het aandeel van de verschillende verkooppunten en merken om te bepalen waar en hoeveel prijsnoteringen plaatshebben. Zo worden de ontwikkelingen in de distributiesector in aanmerking genomen via het aantal in elke winkel uitgevoerde prijsregistraties. Er kan meer bepaald worden besloten om de prijzen voor een specifiek product vaker te noteren bij een soft discounter dan in de traditionele supermarkten, dit teneinde het gewicht van de eerstgenoemde in het rekenkundig gemiddelde te verhogen ten opzichte van dat van de supermarkten, en aldus impliciet het groter marktaandeel ervan weer te geven. Dezelfde techniek kan worden toegepast voor de merktypes.

Het elementair aggregeren van deze prijsregistraties gebeurt (tot in 2012 voor de HICP) aan de hand van een rekenkundig gemiddelde voor elk van de 65 plaatsen. Deze benadering op basis van het rekenkundig gemiddelde heeft twee nadelen: enerzijds is de invloed van de prijsontwikkelingen op het verloop van de index afhankelijk van het niveau van deze prijzen, wat betekent dat meer belang wordt gehecht aan relatief dure producten (bv. nationale merkproducten) dan aan goedkopere producten (bv. distributeursmerken of witte producten). Anderzijds gaat ze ervan uit dat de substitutie-elasticiteit gelijk is aan nul, wat zou wijzen op een weinig realistisch consumptiegedrag dat totaal onafhankelijk zou zijn van de veranderingen in de relatieve prijzen.

Ten slotte worden, voor elk product, de indices van iedere plaats geaggregeerd. Elke plaats krijgt daarbij een weging toegekend volgens de bevolking die er woont; voor alle producten geldt dus dezelfde weging.

**TABEL 4** METHODOLOGIEËN VOOR DE CONSUMTIEPRIJSINDICES

Methode voor beide indexen tot 2012	Methode voor de geharmoniseerde index (HICP) vanaf 2013	Geplande methode voor beide indexen vanaf 2014
Vaste goederenkorf Aanpassing mogelijk elk jaar (HICP) of om de twee jaar (NCPI)	Vaste goederenkorf voor een periode van een jaar	
Voor elk goed: prijsnoteringen van verschillende merken en merktypes door controleurs in de verschillende supermarkten en gespecialiseerde winkels, zonder expliciete weging		Gebruik van <i>scanner data</i> voor de prijzen van in de supermarkten verkochte producten, in plaats van de prijsnoteringen op 65 plaatsen, zonder expliciete weging
Berekening van een <b>rekenkundig gemiddelde</b> voor elk van de 65 onderzochte plaatsen (Dutot-index)	Berekening van een <b>meetkundig gemiddelde</b> voor elk van de 65 onderzochte plaatsen (Jevons-index)	
Aggregatie van de indices van de plaatsen aan de hand van een weging volgens de <b>bevolking</b> van de plaatsen	Eenvoudige <b>aggregatie</b> van de indices van de plaatsen, <b>zonder weging</b>	

Bronnen: ADSEI, NBB.

In januari 2013 werden met betrekking tot de HICP twee veranderingen aangebracht. Deze wijzigingen worden vanaf januari 2014 eveneens overwogen voor de NCPI. De eerste verandering is dat op de indices van de plaatsen voortaan een eenvoudige aggregatie wordt toegepast en dat die plaatsen dus om de voormelde redenen geen weging meer toegekend wordt volgens hun bevolking.

De tweede wijziging betreft de overgang naar een meetkundig gemiddelde (Jevons-index) voor de elementaire aggregatie van de in de winkels genoteerde prijzen van producten. Het meetkundig gemiddelde biedt twee niet onaanzienlijke voordelen ten opzichte van het rekenkundig gemiddelde. Enerzijds hecht het geen groter belang aan hoge prijzen; met andere woorden, het relatieve verloop van een prijs zal dezelfde invloed hebben op het verloop van het meetkundig gemiddelde, ongeacht hoe hoog die prijs is. Anderzijds veronderstelt de Jevons-index dat de substitutie-elasticiteit gelijk is aan 1. Dit betekent dat door de aanwending van deze index impliciet wordt verondersteld dat de geconsumeerde hoeveelheden schommelen in verhouding tot de prijsveranderingen, wat uit economisch oogpunt meer gerechtvaardigd is dan de hypothese van een substitutie-elasticiteit die gelijk is aan nul.

De hervorming van januari 2014 biedt de gelegenheid de prijsnoteringen door controleurs deels te vervangen door de kassabonnen van de supermarkten. In theorie maakt

de beschikbaarheid van deze gegevens het mogelijk aan elk type distributeur en aan ieder merktype een expliciete weging toe te kennen op het elementair aggregatieniveau. Nochtans zijn die gegevens voor sommige warenhuizen wellicht niet beschikbaar, meer bepaald voor de hard discounters waarvoor de noteringen in de winkels dus steeds noodzakelijk zullen blijven.

Aangezien de in aanmerking genomen prijzen elke maand zullen worden bepaald via de gegevens van de kassabonnen, zou ook kunnen worden overwogen maandelijks de aan elk distributeurs- en merktype toegekende wegingen te specificeren op grond van de volgens de scanner data verkochte hoeveelheden, dit om het verloop van de consumptie en de marktaandelen optimaal weer te geven. Deze methode zou echter het probleem veroorzaken van de zogenoemde chain drift, wat betekent dat het tijdens een welbepaalde maand opgetekende prijsverloop een permanent effect heeft op de index.

Dit probleem kan worden verduidelijkt aan de hand van het volgende voorbeeld: veronderstellen we dat product A in februari in de aanbieding is, zodat de verkoop van dit product fors stijgt als reactie op de prijsverlaging. De prijsindex vertoont bijgevolg een forse daling. Wanneer in de daaropvolgende maanden de prijs en, vervolgens, de hoeveelheden teruglopen tot hun niveau van januari, bereikt de index evenwel niet meer het niveau 100. De

**TABEL 5** VOORBEELD VAN CHAIN DRIFT

	Januari		Februari		Maart		April	
	Prijs	Hoeveelheid	Prijs	Hoeveelheid	Prijs	Hoeveelheid	Prijs	Hoeveelheid
Product A .....	2,5	10 000	2,0	500 000	2,5	2 000	2,5	10 000
Product B .....	3,0	10 000	3,0	10 000	3,0	10 000	3,0	10 000
Index <sup>(1)</sup> .....	100,00		84,78		96,35		96,35	

Bron: ADSEI.

(1) Index van het Törnquist-type.

prijsvermindering van februari heeft dus een permanent effect op de index, wat uiteraard problematisch is. Dit verschijnsel doet zich eveneens voor bij prijsstijgingen, en over lange periodes kan dit soort index naar nul of oneindig opschuiven. Om die reden wordt het gebruik van een dergelijke methodologie nu reeds uitgesloten.

Een andere oplossing zou erin bestaan de wegingen op het elementair aggregatieniveau te bepalen naar distributeurs- en merktype en ze jaarlijks bij te werken aan de hand van kettingindices. Deze methode is echter ook niet te bevoordelen, voornamelijk omdat tal van producten van de ene maand tot de andere uit de rekken verdwijnen, terwijl ook de verkoop schommelt afhankelijk van de periode van het jaar. Ten slotte zou ze het onmogelijk maken nieuwe producten in de korf van de index in te voeren.

Gezien de nadelen van het toekennen van wegingen op het elementair aggregatieniveau, zou een oplossing erin kunnen bestaan zich te beperken tot een eenvoudige aggregatie op elementair niveau, maar eveneens met een meetkundig gemiddelde (Jevons-index) zoals voor de HICP, zodat het substitutie-effect (gelijk aan 1) in aanmerking kan worden genomen. De scanner data zouden worden gebruikt om de prijsnoteringen in de plaatsen gedeeltelijk te vervangen, en elk jaar zouden de wegingen op niet-elementaire niveaus worden aangepast, eveneens naar het voorbeeld van de methodologie voor de HICP, wat ook de overgang op een kettingindex zou impliceren.

Hoewel de scanner data niet worden gehanteerd om wegingen op het elementair niveau toe te kennen, kunnen ze toch worden gebruikt om de verhoudingen tussen de verschillende distributeurs en merken te bepalen voor de prijzen die bij de berekening van de Jevons-index in aanmerking zullen worden genomen. Hierdoor kunnen de respectieve marktaandeelen dus in feite beter tot uiting komen. Wanneer het marktaandeel van een distributeur of

een merk vergroot, kan het aantal desbetreffende prijzen die in de index zijn opgenomen, dus opwaarts worden aangepast, ter vervanging van prijzen die overeenstemmen met slinkende marktaandeelen.

In Nederland worden de scanner data gebruikt sinds januari 2010. Deze gegevens tonen aan dat de in supermarkten verkochte producten sterk variëren van de ene periode tot de andere en een grote in- en uitstroom vertonen, zodat een vaste korf snel minder representatief zou worden. Gelet op het probleem van de chain drift dat zou ontstaan indien wordt gekozen voor expliciete wegingen die evenwel variëren van de ene periode tot de andere, werd in Nederland besloten een meetkundig gemiddelde te gebruiken zonder expliciete weging op het elementair aggregatieniveau. Bij de keuze van de prijzen die bij de berekening van de index voor elk product worden gehanteerd, werd logischerwijze de voorkeur gegeven aan de meest representatieve prijzen, namelijk een selectie van ongeveer 50 % van de voor elk product beschikbare prijzen, over het algemeen goed voor 80 à 85 % van de totale uitgaven voor het product. Het nationaal statistisch instituut heeft het verloop van een op de oude methode gebaseerde index (prijsnoteringen en rekenkundig gemiddelde) kunnen vergelijken met de index die gebaseerd is op scanner data met een meetkundig gemiddelde, en blijktbaar evolueert deze laatste systematisch trager.

## 2.2 De gas- en elektriciteitsprijzen

Net als de distributiesector heeft ook de gas- en elektriciteitsmarkt recentelijk ingrijpende veranderingen ondergaan. Tegen de achtergrond van de bevrozing van de opwaartse indexeringen van de gas- en elektriciteitsstarieven, alsook van de verschillende initiatieven van de regering (reclamecampagne 'Gas-Electriciteit: durf vergelijken!', bevordering van prijsvergelijkingprogramma's, afschaffing van de vergoedingen voor contractbreuk), heeft een

**TABEL 6** RELATIEF AANTAL TOEGANGSPUNTEN DIE IN 2011 EN 2012 VAN LEVERANCIER VERANDERDEN

(in % van het aantal toegangspunten op de distributienetten)

	2011	2012
Elektriciteit		
Brussel .....	4,1	8,3
Vlaanderen .....	8,2	16,5
Wallonië .....	8,6	11,6
Gas		
Brussel .....	4,7	9,3
Vlaanderen .....	9,2	18,9
Wallonië .....	11,0	15,0

Bron: CREG.

toenemend aantal huishoudens in 2012 immers besloten over te stappen naar een andere energieleverancier of van contract te veranderen bij dezelfde leverancier. Ten opzichte van 2011, een jaar waarin reeds vaker van leverancier werd veranderd, is het percentage aansluitingspunten met een nieuwe leverancier immers fors gestegen. In Vlaanderen en Brussel is het ongeveer verdubbeld, zowel voor gas als voor elektriciteit, en ook in Wallonië is het aanzienlijk toegenomen, zij het minder sterk dan in Vlaanderen.

Door deze dynamiek zijn de marktaandeelen van de verschillende leveranciers ingrijpend gewijzigd. Voor gas en elektriciteit blijft het geconsumeerde product a priori evenwel hetzelfde (ongeacht de eventuele diensten die aan sommige contracten verbonden zijn). Dit substitutie-effect moet bijgevolg tot uiting komen in het verloop van de prijsindex. Het feit dat de consumenten van leverancier of van contract veranderen om voordeliger tarieven te genieten, zou met andere woorden de inflatie neerwaarts moeten beïnvloeden.

Om het verloop van de gas- en elektriciteitsprijzen in de prijsindex te meten, hanteert de ADSEI de tarieven van de door de leveranciers aangeboden contracten, alsook de veranderingen in de marktaandeelen van de contracten, waardoor het substitutie-effect dus in de berekening van de inflatie kan worden opgenomen. Op basis van deze methodologie heeft het Prijzenobservatorium de invloed van het substitutie-effect op de gas- en elektriciteitsmarkt geraamd door de marktaandeelen vast te stellen vanaf april 2012 (begin van de bevroering van de prijzen). Volgens deze ramingen hadden de veranderingen van leverancier in 2012 aldus een impact van  $-0,3$  procentpunt

op het verloop van de elektriciteitsprijs en van  $-1,2$  procentpunt op het verloop van de gasprijs. Het effect op de energiecomponent van de HICP bedroeg  $0,4$  procentpunt, terwijl de invloed op de totale inflatie in 2012 op  $-0,1$  procentpunt uitkwam.

### 3. De huisvestingskosten in de prijsindex

De huisvestingskosten worden in twee categorieën ingedeeld: enerzijds de zogenoemde 'werkelijke' huurgelden, dit wil zeggen de daadwerkelijk door de huurders betaalde huurgelden en, anderzijds, de kosten voor een woning die door de eigenaars wordt bewoond. Het in aanmerking nemen, in de prijsindex, van de 'werkelijke' huurgelden is voor verbetering vatbaar, in die zin dat de index van de huurgelden vooral, met enige afvlakking en vertraging<sup>(1)</sup>, het verloop van de gezondheidsindex weergeeft en, bijgevolg, de indexeringen van de wettelijke huurgelden in het kader van een lopende huurovereenkomst. Er wordt dus onvoldoende rekening gehouden met de ontwikkelingen die voortvloeien uit de dynamiek van de vastgoedmarkt en die doorwerken in de bij de ondertekening van nieuwe huurovereenkomsten toegepaste verhogingen van huurgelden.

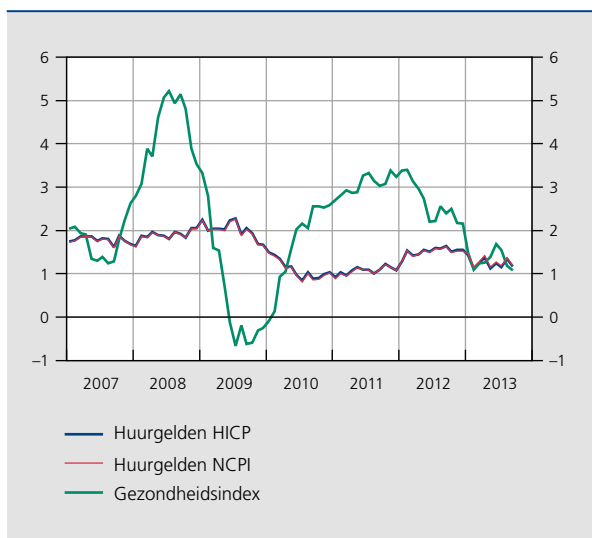
De huidige methode voor de huurgelden berust immers op een steekproef van 1 800 huurders die zodanig werden geselecteerd dat het staal overeenstemt (wat woningtype, inrichting en aantal kamers betreft) met de resultaten van de sociaaleconomische enquête van 2001. De elementaire aggregatie van de noteringen van huurgelden is gebaseerd op een rekenkundig gemiddelde, aangezien dit impliciet een substitutie-elasticiteit gelijk aan nul veronderstelt, wat volgens de FOD Economie de huurmarkt beter kenmerkt dan een substitutie-elasticiteit gelijk aan 1 (impliciete hypothese bij het gebruik van een meetkundig gemiddelde).

De praktische uitwerking van de index wordt in de eerste plaats gehinderd door de toenemende non-respons van de huurders uit de steekproef. Dit gebeurt vaak wanneer een huurder een woning verlaat en de nieuwe bewoner de enquête niet meer beantwoordt. Bovendien wordt bij de vervanging van een woning door een andere (met dezelfde kenmerken) het verschil in huurprijs volledig geneutraliseerd, wat trouwens in strijd is met de HICP-regels. Deze beide elementen verklaren waarom de bij de ondertekening van nieuwe huurovereenkomsten

(1) Aangezien het iedere maand enkel voor de huurovereenkomsten waarvan de ondertekening van de overeenkomst verjaart, mogelijk is de huur te indexeren en dit op basis van de gezondheidsindex van de voorgaande maand.

**GRAFIEK 7** WERKELIJKE HUURGELDEN EN GEZONDHEIDSLINDEX

(veranderingspercentages t.o.v. de overeenstemmende maand van het voorgaande jaar)



Bronnen: EC, ADSEI.

toegepaste verhogingen van huurgelden onvoldoende tot uiting komen in de index.

Om dit te verhelpen, zou de bron waarop de berekening van deze index gebaseerd is, kunnen worden gewijzigd door gebruik te maken van de gegevens van het kadaster over de geregistreerde huurovereenkomsten. Teneinde rekening te houden met de bij de ondertekening van de huurovereenkomsten toegepaste verhogingen van huurgelden, zou daarenboven, indien in de steekproef een woning wordt vervangen, de techniek van de bridged overlap worden toegepast, wat de inflatie opwaarts zou beïnvloeden.

Terwijl de werkelijke huurgelden onvoldoende tot uiting komen in de index, is er momenteel noch in de NCPI, noch in de HICP enig spoor van de kosten voor huizen die door de eigenaar worden bewoond. De woonstructuur van de Europese huishoudens vertoont echter grote verschillen. Het aandeel van hen die eigenaar zijn van hun woning en dat van de huurders is in het eurogebied immers sterk verschillend. In de Zuid-Europese landen is de huurmarkt doorgaans bescheiden qua omvang, terwijl het aandeel van de huishoudens-eigenaar er relatief groter is. In Duitsland, daarentegen, komt het aandeel van de werkelijke huurgelden in de HICP boven de 10% uit, terwijl het gemiddeld slechts ongeveer 6% bedraagt in het eurogebied. In België is het aandeel van de huurders vrij gering, wat blijkt uit de wegingen in de HICP, waarin de categorie van de werkelijke huurgelden amper uitstijgt

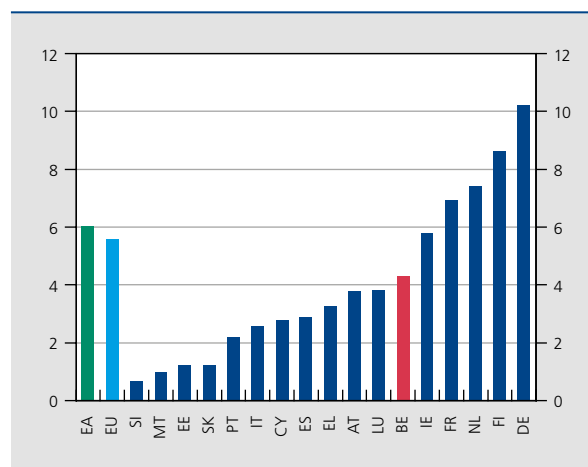
boven 4% van de consumptiekorf. Deze verschillen zijn voornamelijk het resultaat van de uiteenlopende gewoonten op en regelgevingen voor de woningmarkt (belastingen, subsidies, bescherming van de huurder, enz.).

Bijgevolg wordt de vergelijkbaarheid tussen landen bemoeilijkt doordat de werkelijke huurgelden bij de HICP inbegrepen zijn, maar de uitgaven van hen die eigenaar zijn van hun woning niet; deze uitgaven zijn immers niet neutraal in termen van prijsverloop, temeer daar de uitgaven van de eigenaars voor hun eigen huis een aanzienlijk deel van de consumptieve bestedingen uitmaken. Zo zijn deze uitgaven, volgens de laatst beschikbare huishoudbudgetenquête van 2010, goed voor gemiddeld 13% van de totale uitgaven in België, dit volgens de methode van de toegerekende huur (zie Kader). Er zij opgemerkt dat bepaalde kosten verbonden aan het bezit van een eigen woning toch inbegrepen zijn in de korf van de prijsindex. Het gaat onder meer om notariskosten, maar ook om bepaalde onderhouds- en herstellingskosten.

Door het opnemen van de kosten voor huizen die door de eigenaars worden bewoond, zou de dekking van de HICP, alsook de vergelijkbaarheid ervan op internationaal vlak kunnen worden verbeterd, waardoor de maatstaf geloofwaardiger zou worden. Daartoe en conform een Europese richtlijn, heeft Eurostat een project opgezet om de meest geschikte methode te bepalen voor de uitwerking van een index van Owner-Occupied Housing (OOH), dit met het oog op een eventuele toekomstige opname van die index in de HICP-korf. Dit project, waarbij ook de ECB betrokken werd, is echter complex en levert evengoed enkele

**GRAFIEK 8** WEGING VAN DE WERKELIJKE HUURGELDEN IN DE HICP IN 2013

(in %)



Bron: EC.

## Kader – De drie methoden om de huisvestingskosten van de eigenaars in aanmerking te nemen

In het kader van het door Eurostat opgezette project voor de opstelling van de OOH-index werden verschillende methoden overwogen.

1. De methode van de **rental equivalence** of toegerekende huur, waarin wordt uitgegaan van een fictieve huur op basis van de kenmerken van de woning. Deze methode werd niet aanvaard, vooral omdat ze berust op toegerekende/fictieve waarden, wat niet verenigbaar is met het begrip monetaire consumptieve bestedingen waarop de HICP gebaseerd is (zie bijlage – punt 1). Daarnaast is de huurmarkt in sommige landen zeer klein qua omvang, wat de representativiteit ervan beperkt, temeer daar ze niet dezelfde structuur vertoont (meer appartementen en kleine huizen) als de markt van te verkopen goederen. Een ander bezwaar, ten slotte, is dat de huurmarkt zeer sterk verschilt van de markt van de huizen die door de eigenaar worden bewoond en dus niet zou kunnen worden gebruikt als proxy, dit omdat in de praktijk een geringe correlatie tussen de huurgelden en de vastgoedprijzen wordt vastgesteld.
2. De **benadering via de hypothecaire rente** op grond waarvan de huisvestingskosten worden bepaald door de rente op de hypothecaire lening. Hiertoe moeten de over een lange periode niet meer afgeloste hypothecaire leningen worden gevolgd, met inachtneming van het verloop van de vastgoedprijzen, alsook van de rentetarieven, de verdeling tussen vaste en variabele rente, enz. Het grootste nadeel van deze methode is dat het bedrag van de leningen wordt beïnvloed door de vastgoedprijzen en dat deze laatste gedurende een lange periode een impact hebben op de index.
3. In de **net acquisitions approach** worden alle transacties in aanmerking genomen die verbonden zijn aan de consumptie van de woning, maar enkel tussen de sector van de huishoudens en de andere sectoren. De transacties tussen huishoudens zijn dus niet opgenomen in de berekening van de index, noch in de toekenning van de wegingen. De in aanmerking genomen transacties zijn de aankoop van de woning, de extra lasten die samenhangen met de aankoop en het bezit van een woning (registratierechten, btw op nieuwbouw, notariskosten, enz.) en de grove herstellings- en onderhoudswerken.

Deze nettobenadering strookt met de HICP-regels en vormt er trouwens de norm van, ook al is voor de meeste andere categorieën het verschil tussen de bruto- en netto-uitgaven miniem. Deze benadering is gerechtvaardigd doordat de verkoop van een goed door een huishouden aan een ander huishouden een uitgave vormt voor het ene, maar een opbrengst voor het andere, zodat het nettoresultaat nihil is. Bovendien is de prijs van de grond evenmin in deze index vervat, aangezien de grond wordt beschouwd als het 'activa'- of investeringsgedeelte, terwijl de woning zelf het verbruikte gedeelte is. Bij deze benadering komen de problemen veeleer voort uit de toepassing ervan, aangezien het in de praktijk zeer ingewikkeld is de prijs van de woning te scheiden van die van de grond (ook wat de extra lasten betreft), zoals het niet eenvoudig is de onderlinge transacties tussen huishoudens te onderscheiden van hun transacties met andere sectoren.

zwaarwegende bezwaren op, zodat de integratie van de OOH-index hypothetisch blijft.

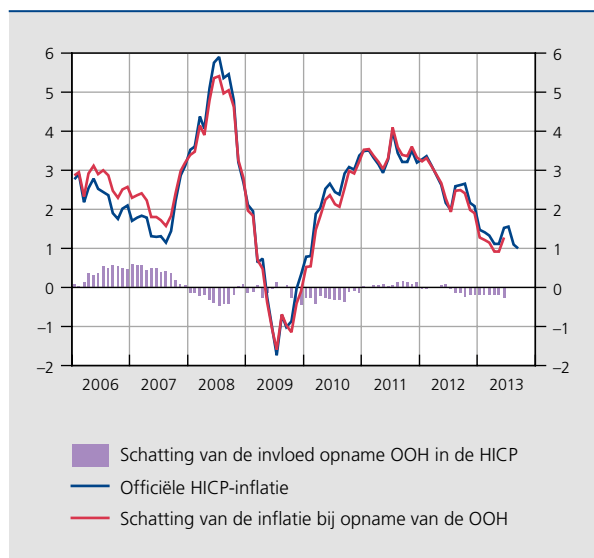
Het eerste bezwaar heeft te maken met de legitimiteit van een dergelijke opname in de consumptieprijsindex, aangezien de uitgaven van een eigenaar voor zijn huis op z'n minst gedeeltelijk naar investeringen en niet naar consumptie gaan. Voorts staat ook de aan te wenden methodologie ter discussie.

Gelet op de respectieve voor- en nadelen van de verschillende methoden, werd voor de berekening van de OOH-index geopteerd voor de benadering van de nettoaankopen. Deze index zal vanaf het derde kwartaal van 2014 driemaandelijks worden gepubliceerd. De index wordt in  $T + 3$  bekendgemaakt, dat wil zeggen met een kwartaal vertraging, aangezien de bronnen later beschikbaar zijn. Eurostat moet uiterlijk in 2018 beslissen of het al dan niet wenselijk is de OOH-index in de HICP op te nemen.



**GRAFIEK 9****SIMULATIE VAN DE INVLOED VAN DE OPNAME VAN DE OOH-INDEX IN DE HICP**

(veranderingspercentages t.o.v. de overeenstemmende maand van het voorgaande jaar)



Bronnen: EC, ADSEI, NBB.

Voor verscheidene landen, waaronder België, wordt de OOH-index nu reeds bij wijze van proef en vertrouwelijk berekend. Er bestaat een reeks voor België vanaf 2005, aan de hand waarvan de invloed van een dergelijke beslissing kan worden gesimuleerd.

Volgens onze simulatie, zou de Belgische HICP-inflatie in 2006 en 2007 aldus respectievelijk 0,3 en 0,4 procentpunt hoger zijn uitgekomen, terwijl ze in 2008, op het ogenblik van de opflakking van de grondstoffenprijzen, 0,2 procentpunt lager zou hebben gelegen. Het opnemen van de uitgaven voor huisvesting van de eigenaars zou dus, volgens deze simulatie, de tijdens die periode zeer hoge inflatie enigszins hebben getemperd. De afgelopen jaren zou de invloed opnieuw negatief zijn geweest in 2010, terwijl hij in 2011 verwaarloosbaar was, ondanks de opnieuw sterke toename van de grondstoffenprijzen. In 2012 zou, indien rekening was gehouden met de OOH-index, de inflatie 2,6% hebben bedragen, dat is evenveel als de officiële HICP-inflatie.

## Conclusies

Aangezien de HICP wordt gebruikt in het kader van het monetair beleid van het eurogebied en de NCPI een rol speelt in de indexering van de lonen en de andere prijzen, is het meten van de inflatie niet louter een kwestie van methodologie, maar heeft het ook en vooral economische gevolgen, met name voor het monetair beleid en

het concurrentievermogen. In dit licht moet de inflatiemaatstaf zo getrouw mogelijk worden bepaald aan de hand van de prijsindex en is de geloofwaardigheid ervan onontbeerlijk.

Zowel voor de bescherming van de koopkracht als uit monetair oogpunt moet de inflatiemaatstaf zo correct mogelijk zijn en voldoen aan de meest veeleisende methodologische normen. Beide doelstellingen zijn niet in strijd met elkaar, aangezien het waardeverlies van de valuta (de uitholling van de koopkracht) de kern vormt van elk monetair beleid dat prijsstabiliteit beoogt.

De nog bestaande significante methodologische verschillen tussen de verschillende maten kunnen, indien ze tot uiteenlopende inflatieprofielen leiden, in de ogen van het grote publiek een verlies aan geloofwaardigheid van de inflatiemaatstaf tweewegbrengen. De hervorming van de nationale index in 2014 biedt in dat opzicht een gelegenheid om beide indices meer te harmoniseren, bij voorkeur door de nationale index nauwer af te stemmen op de HICP, en niet omgekeerd. Tot de aan te moedigen hervormingen voor de NCPI behoort aldus allereerst de overgang op een kettingindex, wat een meer frequente (jaarlijkse) bijwerking van de wegingen mogelijk maakt, teneinde de ontwikkelingen in het consumptiepatroon van de huishoudens beter weer te geven. Bovendien is het wenselijk meer aandacht te schenken aan de kwaliteitsveranderingen, en het substitutie-effect getrouwer weer te geven, dit door over te schakelen op het meetkundig gemiddelde op het elementair aggregatieniveau. Dankzij deze wijzigingen zou de nationale consumptieprijsindex een sneller en beter beeld van het consumptiepatroon geven. Ze moeten worden aangemoedigd om, onder meer, een eventuele overschatting van de stijgingen van de consumptieprijzen te voorkomen.

Er dienen nog andere veranderingen te worden gestimuleerd, zowel voor de NCPI als voor de HICP. In de eerste plaats de overgang op scanner data wanneer dat mogelijk is en het gebruik van die gegevens niet alleen om de prijsregistraties te vervangen, maar ook om het verloop van het marktaandeel van de verschillende distributeurs- en merktypes beter weer te geven, zelfs al kan dat enkel op impliciete wijze. Het is tevens belangrijk over een passende methode te beschikken om de steekproef bij te werken. Dit zal ons trouwens in staat stellen toekomstige veranderingen in te lassen, zoals de vermoedelijke groei van de internethandel. Bovendien zou het nuttig zijn de voor gas en elektriciteit gehanteerde methode toe te passen op andere producten zoals GSM-abonnementen, om ook daarvoor het verloop van het marktaandeel en het substitutie-effect weer te geven. Tot slot kunnen nu reeds, in afwachting van een besluit over het al dan niet

opnemen van de huisvestingskosten van de eigenaar, verbeteringen worden aangebracht in de index van de werkelijke huurgelden opdat deze de dynamiek van de huurmarkt getrouwer zou weergeven.

De in 2013 in de HICP aangebrachte wijzigingen (meetkundig gemiddelde, bridged overlap) zouden, mochten ze in 2014 worden aangenomen, volgens onze ramingen een neerwaarts effect sorteren op de NCPI-inflatie. Dit effect zou dus de daling in de hand werken die de NCPI reeds in 2013 liet optekenen bij de invoering van het effect van de koopjes. Het zou bovendien nog kunnen worden versterkt door de aanwending van scanner data (zoals blijkt uit het voorbeeld van Nederland) en de

nieuwe methodologie die wordt toegepast voor telecommunicatie. Andere methodologische aanpassingen zouden deze neerwaartse invloed echter kunnen temperen, waaronder de opname van een nieuwe index om beter rekening te houden met de verhogingen van huurgelden bij de ondertekening van nieuwe huurovereenkomsten. Tot slot zij beklemtoond dat de impact die al deze methodologische wijzigingen op de inflatie zullen hebben, ook zal afhangen van de wijze waarop de nieuwe index wordt ingevoerd. Net als in 2006 dient de Indexcommissie dus de omrekeningscoëfficiënt te bepalen die het mogelijk zal maken over te schakelen van de oude op de nieuwe index, wat de afwijking op jaarbasis van deze laatste in 2014 zal beïnvloeden.

## Bijlage – Voornaamste methodologische verschillen tussen de twee indices van de consumptieprijzen in België

### 1. Het begrip monetaire consumptieve bestedingen van de huishoudens

Voor de dekking van de HICP wordt het begrip 'monetaire finale consumptieve bestedingen van de huishoudens' (MFCBH) gehanteerd. Hetzelfde principe is sinds 1996 van toepassing voor de NCPI. De MFCBH zijn 'uitgaven voor goederen en diensten die worden gebruikt voor de rechtstreekse bevrediging van de individuele behoeften en wensen van de huishoudens' (Verordening van de Raad nr. 1687/98). In de MFCBH verdient de notie 'monetaire' bijzondere aandacht. 'Een monetaire transactie is een economische stroom, d.w.z. een interactie met wederzijdse instemming tussen institutionele eenheden, waarbij de betrokken eenheden geld betalen of ontvangen' (Verordening van de Raad nr. 1687/98). Dat een monetaire transactie vereist is om een product op te nemen in de HICP, strookt met de opvatting dat inflatie een monetair fenomeen is, althans op lange termijn.

Omdat de lidstaten geen identieke methoden toepasten, werden de producten waarvoor de consument niet de volle prijs betaalt, aanvankelijk niet in de HICP opgenomen, terwijl ze reeds deel uitmaakten van de NCPI. Achteraf werd overeengekomen dat, volgens het monetair concept, de in de HICP opgenomen prijzen het door het huishouden werkelijk betaalde bedrag min de terugbetalingen (bv. het remgeld) dienden weer te geven. Dit nettoprijscapitool wordt eveneens toegepast voor de NCPI.

Momenteel zijn de kosten van de door eigenaars bewoonde huizen niet in de HICP opgenomen; enkel de werkelijk betaalde huurgelden zijn erbij inbegrepen en derhalve verschild de dekking van de HICP aanzienlijk van die volgens de nationale rekeningen, die de werkelijke huurgelden en de toegerekende huurgelden integreert. Dit aanzienlijk verschil vloeit hoofdzakelijk voort uit het feit dat het voor de dekking van de HICP in aanmerking genomen concept de 'monetaire finale consumptieve bestedingen' zijn, terwijl de toegerekende huurgelden algemeen van niet-monetaire aard zijn. De kosten van de door eigenaars bewoonde huizen zijn evenmin in de NCPI opgenomen. Die mogelijkheid ligt niettemin ter studie (zie paragraaf 3).

### 2. Geografische dekking

De geografische dekking van de Belgische HICP en de HICP's van alle lidstaten en, bijgevolg, van het aggregaat voor het eurogebied, refereert aan de consumptie op het binnenlands grondgebied van de respectieve lidstaten (Verordening van de Raad nr. 1688/98). Zulks betekent dat de structuur van de HICP-gewichten wordt beïnvloed door de aankopen van de buitenlandse consumenten (vooral toeristen) in de landen van het eurogebied, terwijl de uitgaven van ingezetenen in het buitenland er geen invloed op uitoefenen. Het hanteren van dit begrip maakt het mogelijk overlappingen of weglatingen bij de aggregatie van de HICP's van de afzonderlijke lidstaten te voorkomen.

De NCPI berust daarentegen op een 'hybride' concept dat, net als de HICP, de uitgaven van ingezetenen in het buitenland buiten beschouwing laat, maar eveneens de uitgaven van niet-ingezetenen op Belgisch grondgebied weert.

### 3. Dekking wat de populatie betreft

Beide indices berusten op het concept 'gemiddeld' representatief huishouden. De uitgaven van de bewoners van instellingen (bijvoorbeeld in een rusthuis) worden door de HICP gedekt (Verordening van de Raad nr. 1688/98), terwijl ze niet worden opgenomen in de NCPI. Het concept 'gemiddeld' huishouden, in tegenstelling tot 'mediaan' huishouden, impliceert dat de huishoudens met een hoog inkomen, die dus meer uitgeven, doorslaggevend zijn dan de bescheiden huishoudens bij het bepalen van de representatieve korf van goederen.

#### 4. Dekking volgens het type van detailhandel

Hoewel de Europese regelgeving zich daarover niet expliciet uitlaat, moet de dekking van de prijsnoteringen volgens het type van detailhandel representatief zijn. De invoering van de HICP en de NCPI met basis 1996 vond plaats overeenkomstig de resultaten van een studie uit 1995 over de structuur en de vormen van distributie in België. De details van de verdeling per type verkooppunt blijven evenwel vertrouwelijk. Bij ontstentenis van een nieuwe studie ter zake, werd de verdeling naar type verkooppunt niet uitdrukkelijk herzien, noch voor de opstelling van de HICP noch voor de nieuwe NCPI.

Nochtans vonden praktische aanpassingen plaats, naarmate sommige bezochte verkooppunten verdwenen en door nieuwe vervangen moesten worden. De laatste jaren werden de prijsnoteringen derhalve zodanig uitgevoerd dat de toenemende marktaandeelen van hard discounters zoals Lidl en Aldi in aanmerking werden genomen en geacht worden weerspiegeld te zijn in de index. Evenzo verminderden de prijsnoteringen in de kleine gespecialiseerde winkels naarmate deze verdwenen ten gunste van de grote ketens van supermarkten met vestigingen op het hele grondgebied.

Dit aspect is dus vatbaar voor verbetering. De FOD bereidt ter zake een belangrijke methodologische wijziging voor in het kader van de hervorming van 2014. In de toekomst zou het gebruik van de scanner data van de supermarkten immers een getrouwer beeld mogelijk moeten maken van het verloop van het marktaandeel van de verschillende types van verkooppunten en aldus het risico van een outlet substitution bias moeten verkleinen (zie paragraaf 2.1).

#### 5. Aanpassingen voor kwaliteitsveranderingen

De HICP wordt geacht het 'zuivere' prijsverloop te meten van een korf goederen en diensten waarvan de kwaliteit constant blijft. Voor alle prijsveranderingen die verband houden met kwaliteitsverbeteringen, dient een correctie te worden toegepast, dit wil zeggen dat de statistici moeten bepalen welk percentage van de totale prijsverandering van een product – dat kwaliteitsveranderingen ondergaat – overeenstemt met een kwaliteitsverandering en welk percentage het gevolg is van een echte prijswijziging. Er is sprake van kwaliteitsverandering wanneer de verbetering van de kenmerken van een product of de vervanging van dit product door een nieuw model leiden tot een significant nutsverschil voor de consumenten.

Voor de HICP definieert de Europese Commissie (Eurostat) een aantal minimumnormen die door de lidstaten van de EU moeten worden nageleefd. Zo stelt de Commissie dat 'indien zich een wijziging van de kwaliteit van een product voordoet, voeren de lidstaten bij het samenstellen van de prijsindexcijfers aanpassingen uit op basis van expliciete schattingen van de waarde van de kwaliteitswijziging'. Bovendien bepaalt ze dat 'in geen geval mag een kwaliteitswijziging worden geschat op het totale prijsverschil tussen de twee producten, tenzij kan worden aangetoond dat dit een gerechtvaardigde schatting is' (Verordening van de Commissie nr.1749/96).

De zogeheten impliciete bridged overlap methode bestaat erin, wanneer twee producten niet meer vergelijkbaar zijn van de ene maand tot de andere, een toegerekende prijs voor de voorgaande maand te ramen op basis van het prijsverloop van soortgelijke producten die vergelijkbaar blijven. De kwaliteitswijzigingen kunnen bovendien ook worden bepaald aan de hand van drie zogeheten expliciete methoden: (i) de econometrische methode (hedonistische regressies), (ii) de methode die de waarde van de kwaliteitswijziging raamt aan de hand van de prijzen van de opties (aangezien een aantal kenmerken van een nieuw model vaak eerst als optie werden verkocht) en (iii) de methode die gebaseerd is op het oordeel van deskundigen. De keuze van de methode hangt ook af van, onder meer, de structuur van de markt van het product in kwestie. De impliciete methode is in principe immers slechts betrouwbaar indien de markt transparant, flexibel en concurrerend is. Deze kenmerken zorgen er gewoonlijk voor dat de prijs van een product zal dalen naarmate het langer op de markt blijft, dit als gevolg van de komst van meer performante nieuwe producten. De aldus opgetekende prijsverschillen fungeren als indicatoren voor de waarde die de consumenten aan de kwaliteitswijzigingen hechten. De impliciete methode blijft evenwel zeer gevoelig voor de grootte en de structuur van het staal, zodat doorgaans de voorkeur wordt gegeven wordt aan de expliciete methoden. Deze laatste bieden bovendien het voordeel niet afhankelijk te zijn van de marktkenmerken. Hoewel de econometrische methode allicht de betrouwbaarste is, vooral voor het kortetermijnverloop, is ze ook het meest complex en het duurst, zodat de op de prijs van de opties gebaseerde methode,

die zeer betrouwbaar is voor het langetermijnverloop, in verhouding tot de prijs ervan doorgaans als de meest efficiënte beschouwd wordt.

In België werd sedert 2002 in de HICP een expliciete raming van de kwaliteitsveranderingen voor pc's opgenomen. Die ramingen gebeuren aan de hand van de prijzen van de opties. Sinds 2006 wordt ook in de NCPI een expliciete raming voor pc's gemaakt, maar de aanpassing wordt slechts voor 50 % toegepast. Sinds 2006 integreert zowel de HICP als de NCPI ook een expliciete raming voor de prijzen van auto's, maar opnieuw beperkt tot 50 % in het geval van de NCPI.

Voorts wordt in de HICP sinds 2013 de techniek bridged overlap gehanteerd, terwijl in de NCPI nog steeds het principe link to show no price change geldt, luidens hetwelk, wanneer twee producten niet langer vergelijkbaar zijn, het volledige prijsverschil geneutraliseerd wordt door een wijziging van de basisprijs, wat een vertekening met zich kan brengen.

## 6. Elementaire aggregatie

Met betrekking tot de elementaire aggregatie, laat de Europese verordening voor de berekening van de indices van elementaire aggregaten in principe de keuze tussen twee formules. Er mag gebruik worden gemaakt van hetzij de verhouding tussen de rekenkundige gemiddelden van de prijzen, hetzij de verhouding tussen de meetkundige gemiddelden. In België werd tot voor kort voor de meeste producten enkel de eerste formule gebruikt, zowel voor de HICP als voor de NCPI. De enige uitzondering betrof de prijzen van auto's, pc's en vliegtuigtickets, waarvoor zowel voor de HICP als voor de NCPI een rekenkundig gemiddelde werd gehanteerd.

Het meetkundig gemiddelde biedt twee niet onbelangrijke voordelen ten opzichte van het rekenkundig gemiddelde. Enerzijds hecht het niet méér belang aan de relatieve prijzen; dit betekent dat het relatieve verloop van een prijs hetzelfde effect zal sorteren op het verloop van het meetkundig gemiddelde, ongeacht het niveau van die prijs. Anderzijds gaat de Jevons-index uit van een substitutie-elasticiteit gelijk aan 1. Dit betekent dat men bij het hanteren van die index impliciet aanneemt dat de verbruikte hoeveelheden schommelen in verhouding tot de prijswijzigingen, wat economisch gezien meer gerechtvaardigd is dan de hypothese van een substitutie-elasticiteit gelijk aan nul. Sinds 2013 wordt ze in de HICP gehanteerd voor de aggregatie van de prijzen van een hele reeks – waaronder de prijsgenoteerde – producten, alsook voor de categorieën kabeltelevisieabonnement (thematische pakketten) en farmaceutische specialiteiten. Zo wordt het meetkundig gemiddelde thans voor 70 % van de HICP-korf gebruikt. Voor de meeste diensten gebeurt de elementaire aggregatie van de prijzen steeds op basis van een rekenkundig gemiddelde. De overgang op het meetkundig gemiddelde voor de NCPI is een van de voornaamste herzieningen die gepland zijn in het kader van de hervorming van 2014.

## 7. Bijwerking van de index

In het geval van de HICP wordt de index ieder jaar bijgewerkt, zowel inzake de lijst van de producten waaruit de korf bestaat als inzake de wegingen van de verschillende producten.

De bijwerking is verplicht voor nieuwe producten die ten minste één duizendste van de finale bestedingen uitmaken. Dit geldt ook voor de wegingen, in die zin dat het strikt verboden is wegingen van meer dan zeven jaar oud te gebruiken, of indien een eventuele wijziging de inflatie met meer dan 0,1 procentpunt kan beïnvloeden. Het nieuwe wegingsschema van januari 2013 wordt gekenmerkt door een groter gewicht van de onderliggende tendens (met name de uitgaven voor ziekenhuisopname en sociale bescherming) terwijl, afgezien van het verloop van de relatieve prijzen, in de gemiddelde consumptiekorf van de huishoudens opnieuw een daling van het gewicht van de energiedragers wordt opgetekend. In combinatie met de daling van de energieprijzen in 2013, heeft het geringere gewicht van energie in de HICP ten opzichte van de NCPI bijgevolg bijgedragen tot een negatief verschil tussen de nationale index en de HICP, ook al werd dit verschil verkleind door de overgang op de 'betalings'-benadering voor huisbrandolie in de HICP.

De NCPI wordt om de acht jaar volledig herzien, maar in 2008 en 2010 hadden minihervormingen plaats voor de invoering van nieuwe producten en voor de aanpassingen van de wegingen, op voorwaarde dat niet werd geraakt aan de wegingen van de twaalf grote categorieën. In 2012 werd besloten die minihervorming niet uit te voeren. Zulks werd immers niet opportuun geacht, gezien de op handen zijnde volledige hervorming. Een van de wijzigingen die in

het kader van de volledige hervorming van 2014 worden gepland, betreft de overgang op een kettingindex met een jaarlijkse herziening van de wegingsstructuur, net zoals voor de HICP.

## 8. Transacties onder huishoudens

De voor de HICP gevolgde methode van de nettoverwervingen weert de transacties onder huishoudens, aangezien het voor het ene huishouden een inkomen betreft en voor het andere een uitgave. Daarom wegen de uitgaven voor tweedehandswagens in de HICP veel minder zwaar dan in de NICP. Zo weegt de categorie aankoop van voertuigen, die de aankoop van tweedehandswagens omvat, 42 duizendste in de HICP, tegen 63 duizendste in de NCPI.

## 9. Behandeling van seizoengebonden producten

Sinds 2013 is er in de HICP, conform de Eurostat-regelgeving, geen seizoenuivering meer voor buitenlandse reizen. De gegevens van de officiële HICP werden in die zin vanaf januari 2011 herzien. Er werd tevens besloten een all seasonal estimation te hanteren voor de seizoengebonden producten. Aangezien de HICP een maandelijkse kettingindex is (met een maandelijkse vergelijking van iedere prijsnotering), dient bij de behandeling van de eerste registratiemaand een hypothese te worden opgesteld: voor de maand voorafgaand aan die waarin een product beschikbaar wordt, wordt een toegerekende prijs geraamd op basis van het prijsverloop van de producten van dezelfde groep. Zo moet bijvoorbeeld voor de tussen april en juni genoteerde prijs voor asperges, in april een prijs voor maart worden geraamd (kettingprijsindex); die prijs wordt geraamd op basis van de prijs van verse groenten tijdens de periode tussen juni en de vorige maand maart.

Voorts werd, eveneens wat de HICP betreft, in 2010 overgeschakeld van een methode volgens welke de wegingen van onbewerkte levensmiddelen naargelang van het seizoen konden variëren, op een methode volgens welke ze vast zijn ongeacht het seizoen – voor zover ze kunnen worden opgetekend. Dit is conform Verordening (EG) nr. 330/2009, die sinds 2011 bindend is. In de HICP, daarentegen, variëren de prijzen in de loop van het jaar, afhankelijk van de seizoenen en de beschikbaarheid van de producten.