

TABLE DES MATIÈRES.

STATISTIQUES MENSUELLES COURANTES. (Les renseignements précédés de la lettre « p » sont provisoires.)

Nous publions, sous le n^o 15, un nouveau tableau intitulé : « Le mouvement de la Bourse de Bruxelles ».

Tableau no.	Page.	Tableau no.	Page.
Le marché de l'argent et des capitaux.		Les prix.	
2	Taux d'escompte et de prêts 2	50	Cours, à fin de mois, des principales matières premières aux Etats-Unis 9
14	Cours comparés de quelques fonds publics 2	La production.	
15	Indice mensuel des actions à la Bourse de Bruxelles (Période 1936 à 1938 = 100) 3	56	Productions diverses 10
	Mouvement des opérations à la Bourse de Bruxelles 3	57	Activité de la construction 10
16	Cours et rendements des principaux types d'obligations 3	58	Production d'énergie électrique 10
17	Emissions des sociétés industrielles et commerciales belges et congolaises :	59	Distribution du gaz 11
	Tableau rétrospectif 3	60	Inventaire permanent du cheptel bovin 11
	Détail des émissions : novembre 1941 4	La consommation.	
19	Opérations bancaires du Crédit Communal 5	65	Indices des ventes à la consommation (Période 1936 à 1938 = 100) 11
20	Inscriptions hypothécaires 5	66	Consommation de tabac 12
Les finances publiques.		67	Abatages dans les treize principaux abattoirs du pays 12
25	Situation de la dette publique 5	Le chômage.	
	Situation des avoirs en effets publics de la Banque Nationale de Belgique et de la Banque d'Emission à Bruxelles 5	80	Nombre de chômeurs contrôlés 12
26	Rendement des impôts 6	Statistiques bancaires.	
	Graphiques 6	85	Situations trimestrielles globales des banques belges 13
Les revenus et l'épargne.			Situations de la Banque Nationale de Belgique 14
30	Rendement des sociétés anonymes belges : novembre 1941 7		Situations de la Banque d'Emission à Bruxelles 14
	Tableau rétrospectif 8		Situations réunies de la Banque Nationale de Belgique et de la Banque d'Emission à Bruxelles .. 14
31	Caisse Générale d'Epargne et de Retraite :		Situation trimestrielle, par coupures, de la circulation fiduciaire de la Banque Nationale de Belgique 15
	Depôts sur livrets particuliers à la Caisse d'Epargne 8	86	Banques d'émission étrangères :
	Versements inscrits aux comptes des affiliés à la Caisse de Retraite 8		Situations Banque de France .. 16
Le mouvement des affaires.			» Nederlandsche Bank .. 16
35	Activité des Chambres de compensation 8		» Banque Nation. Suisse 16
36	Mouvement des chèques postaux .. 9		» Deutsche Reichsbank.. 17
39	Déclarations de faillites et demandes de concordat dans le Royaume 9		» Federal Reserve Banks 17
			» Sveriges Riksbank .. 17
SUJETS SPECIAUX : Emissions des sociétés industrielles et commerciales belges et congolaises.			
— Années 1939 et 1940 :			
	I. — Détail des émissions 18 et 19		
	II. — Groupement des sociétés selon le lieu où s'exerce leur activité et selon l'importance du capital nominal émis ou annulé 20		
LEGISLATION ECONOMIQUE			21 à 24

STATISTIQUES MENSUELLES COURANTES

LE MARCHÉ DE L'ARGENT ET DES CAPITAUX.

TAUX D'ESCOMPTE ET DE PRETS (en %).

2

ÉPOQUES	TAUX OFFICIELS DE LA BANQUE NATIONALE DE BELGIQUE				CALL-MONEY Marché
	Escompte		Prêts et avances sur effets publics (*)		
	acceptations commerciales et warrants	traites non acceptées et promesses	ayant maximum 120 jours à courir	ayant plus de 120 jours à courir	
<i>Moyennes annuelles :</i>					
1940.....	2,03	3,03	2,03	3,03	1,25 (1)
1941.....	2,—	3,—	2,—	3,—	0,78
<i>Moyennes mensuelles :</i>					
1941 Juin.....	2,—	3,—	2,—	3,—	0,75
Juillet.....	2,—	3,—	2,—	3,—	0,75
Août.....	2,—	3,—	2,—	3,—	0,75
Septembre.....	2,—	3,—	2,—	3,—	0,75
Octobre.....	2,—	3,—	2,—	3,—	0,75
Novembre.....	2,—	3,—	2,—	3,—	0,75
Décembre.....	2,—	3,—	2,—	3,—	0,75

N. B. — Les taux de la Banque d'Emission à Bruxelles sont les mêmes que ceux de la Banque Nationale de Belgique.

(*) Quotité de l'avance en décembre 1941 :

Taux de 2 % :		Taux de 3 % :	
Prêts et avances en compte-courant sur effets publics ayant maximum 120 jours à courir	95 %	Prêts et avances en compte-courant sur effets publics à plus de 120 jours :	
		a) Certificats de Trésorerie et certificats de l'Emprunt de l'Indépendance	95 %
		b) Obligations décennales (1940-1950)	90 %
		c) Certificats de Trésorerie à cinq ans (1941-1946), 3 1/2 p. c.	90 %
		d) Autres effets publics	80 %

(1) Moyenne de neuf mois (pas de cotations du 10 mai au 13 août 1940).

14

COURS COMPARES DE QUELQUES FONDS PUBLICS.

DÉSIGNATION DES TITRES	Cotation pour	COURS AU			
		1 ^{er} mai 1940	3 nov. 1941	1 ^{er} décem. 1941	5 janvier 1942
I. — DETTE INTÉRIEURE DIRECTE DE L'ÉTAT BELGE (Intérêts à bonifier).					
Dettes 2 1/2 %	100,—	51,75	69,10	69,15	69,15
Dettes 3 %, 2 ^e série	100,—	65,80	83,10	83,—	83,25
Dettes 3 1/2 %, 1937	100,—	69,25	89,—	88,90	88,60
Dettes Unifiées 4 %	100,—	79,50	98,75	98,75	98,75
Obligations décennales (1940-1950), 4 %	100,—	—	99,90	99,95	100,—
Certificats de Trésorerie à 5 ans, 3 1/2 %, 1941-1946, 1 ^{re} tranche	100,—	—	99,—	99,—	98,90
Emprunt à lots, 1932, 4 %	525,—	451,—	555,—	544,—	543,—
Emprunt à lots 1933, 4 %	1.050,—	901,—	1.109,—	1.096,—	1.093,—
Emprunt à lots 1938 (3 1/2 % jusqu'en 1947; ensuite 4 %)	500,—	411,—	505,—	497,—	502,—
II. — DETTE INDIRECTE ET DETTE GARANTIE PAR L'ÉTAT (Intérêts à bonifier).					
Dommages de guerre à lots 1921, 4 %	250,—	204,—	251,—	250,—	252,—
Dommages de guerre à lots 1922, 4 %	262,50	216,—	267,—	265,—	266,—
Dommages de guerre à lots 1923, 4 %	525,—	443,—	537,—	533,—	534,—
Société Nationale des Chemins de fer belges (tranche suisse) action privilégiée 6 %	500,—	511,—	645,—	644,—	656,—
Société Nationale des Chemins de fer belges (tranche hollandaise) action privilégiée 6 %	500,—	510,—	640,—	634,—	664,—
Société Nationale des Chemins de fer belges (tranche belge) action privilégiée 4 %	500,—	391,—	501,—	512,—	520,—
(*) Société Nationale des Chemins de fer vicinaux, 3 %, coupon janvier-juillet	100,—	56,—	77,10	78,—	80,75
Société Intercommunale de la Rive Gauche de l'Escaut, 4 1/4 %	100,—	78,25	101,95	100,—	102,75
Société Nationale des Distributions d'Eau, 4 %	100,—	—	99,—	99,30	98,—
III. — DETTE DIRECTE DE LA COLONIE.					
Sans coupons d'intérêt : Congo belge, emprunt à lots 1888	100,—	129,50	188,—	196,—	195,—
<i>Intérêts à bonifier : (titres bloqués, liquidés par transfert)</i>					
Dettes coloniales 1904, 3 %	100,—	64,45	75,50	75,50	74,50
Dettes coloniales 1906, 4 %	100,—	78,—	92,20	91,—	91,—
Dettes coloniales 1936, 4 %	100,—	77,50	92,25	91,25	91,20
(*) Dettes coloniales 1937, 3 1/2 %	100,—	65,50	84,—	83,20	82,20

(*) Les coupons des emprunts ci-dessus sont nets d'impôts; ceux passibles d'un impôt de 2 p. c. sont marqués d'un astérisque.

**INDICE MENSUEL DES ACTIONS A LA BOURSE
DE BRUXELLES (1).**

Période 1936 à 1938 = 100.

**MOUVEMENT DES
OPERATIONS A LA BOURSE
DE BRUXELLES (2).**

Source : Commission de la Bourse de Bruxelles.

15

DATES	Indice global	TYPES DOMINANTS													Divers	PÉRIODES		
		Assurances, banques et sociétés à portefeuille	Tramways, chemins de fer économiques et vicinaux	Tramways et électricité (trucks)	Gaz et électricité	Métallurgie	Charbonnages	Zincs, plombs, mines	Glaceries et verreries	Textiles et soieries	Coloniales	Construction	Produits chimiques	Nombre de séances		Nombre de titres traités (milliers de titres)	Capitaux traités (millions de francs)	
1941 1 ^{er} Mai	174	154	173	152	167	160	316	141	127	174	186	188	138	149	1940 Octobre ...	23	857	852
3 Juin	197	174	178	164	177	186	352	155	150	202	219	223	163	167	Novembre..	20	580	573
1 ^{er} Juillet	174	158	162	151	162	153	301	144	142	184	190	212	146	153	Décembre ..	20	886	807
1 ^{er} Août	177	165	162	153	153	152	299	134	147	188	202	207	143	158	1941 Janvier ...	21	1.208	1.103
1 ^{er} Septembre	186	170	169	159	167	159	315	141	152	208	213	238	153	173	Février ...	20	971	940
1 ^{er} Octobre	206	181	175	189	179	176	342	153	169	220	236	252	177	191	Mars	21	1.411	1.398
3 Novembre	219	201	182	215	199	169	334	158	170	239	263	257	180	197	Avril	20	948	979
1 ^{er} Décembre	258	238	207	277	236	194	364	195	187	250	320	275	216	231	Mai	20	1.563	1.398
1942 5 Janvier	260	246	221	272	232	202	362	191	192	257	321	278	215	233	Juin	20	1.201	1.192
															Juillet	23	864	894
															Août	20	682	738
															Septembre ..	22	1.087	1.094
															Octobre ...	23	1.358	1.404
															Novembre..	20	1.606	1.645
															Décembre ..	21	1.597	1.791

(1) Indices ajustés, de février à juillet 1941 inclus, d'après un calcul détaillé établi au 1^{er} juillet.
(2) Concerne le volume des transactions en titres à revenu variable et celui des transactions en titres à revenu fixe, à l'exception : 1. des dettes directes de l'Etat; 2. des Dommages de Guerre 1922; 3. de l'ensemble des dettes coloniales de 1887 à 1937.

COURS ET RENDEMENTS DES PRINCIPAUX TYPES D'OBLIGATIONS.

DATES	TYPES DOMINANTS								OBLIGATIONS DE SOCIÉTÉS Types divers	
	Cours				Rendement (eu égard au cours seulement)				Rendement net moyen	Valeur boursière moyenne
	I Dette unifiée 4 %	II Dette coloniale 1936 4 %	III Provinces, villes et communes 4 %	IV Entreprises industrielles et commerc. 4 1/2 %	I Dette unifiée 4 %	II Dette coloniale 1936 4 %	III Provinces, villes et communes 4 %	IV Entreprises industrielles et commerc. 4 1/2 %		
1941 1 ^{er} Mai	96,25	86,50	90,35	99,63	4,16	4,62	4,43	4,52	4,51	101,24
3 Juin	97,—	89,65	92,72	102,57	4,12	4,46	4,31	4,39	4,41	103,61
1 ^{er} Juillet	97,90	91,10	95,24	102,58	4,09	4,39	4,20	4,39	4,41	103,47
1 ^{er} Août	98,30	91,25	94,86	100,53	4,07	4,38	4,22	4,48	4,47	102,09
1 ^{er} Septembre	98,65	91,25	95,34	100,98	4,05	4,38	4,20	4,46	4,46	102,31
1 ^{er} Octobre	98,75	92,10	95,24	101,98	4,05	4,34	4,20	4,41	4,42	103,22
3 Novembre	98,75	92,25	95,21	101,61	4,05	4,34	4,20	4,43	4,41	103,63
1 ^{er} Décembre	98,75	91,25	92,16	100,66	4,05	4,38	4,34	4,47	4,45	102,61
1942 5 Janvier	98,75	91,20	93,45	101,61	4,05	4,39	4,28	4,43	4,44	102,72

N. B. — Méthode d'établissement : voir Bulletin d'Information et de Documentation de mars 1939, p. 187.

EMISSIONS DES SOCIÉTÉS INDUSTRIELLES ET COMMERCIALES BELGES ET CONGOLAISES.

Tableau rétrospectif (milliers de francs).

PÉRIODES	CONSTITUTIONS DE SOCIÉTÉS				AUGMENTATIONS DE CAPITAL (S. A., soc. en comm. par actions et S. P. R. L.)			ÉMISS. D'OBLIGATIONS	Ensemble des émissions	LIBÉRATIONS AUTRES QU'EN ESPÈCES		Emissions nettes (3)
	S. A. et en com. p. a.		S. P. R. L.		Capital ancien	Augm. nominale	Montant libéré sur valeur nominale			Montant nominal	Montant nominal	
	Montant nominal	Montant libéré sur valeur nominale	Montant nominal	Montant libéré sur valeur nominale								
1939.....	238.908	214.155	250.353	243.256	734.615	627.114	519.265	41.200	1.157.575	472.660	258.703	286.513
1940.....	416.916	266.141	131.608	126.709	700.021	949.537	914.892	500	1.498.461	286.411	737.942	283.989
1939 11 premiers mois ...	109.803	175.753	232.244	225.237	683.078	553.005	447.466	41.200	1.026.252	412.977	210.098	266.581
1941 11 premiers mois ...	446.238	363.428	85.377	81.016	2.785.591	2.355.302	2.296.689	203.923	3.090.840	374.863	1.876.043	696.532
1941 Janvier	24.681	21.917	10.899	10.529	90.076	137.168	137.168	—	172.748	20.298	116.306	33.008
Février	17.355	16.107	9.531	6.935	97.525	51.760	47.350	30.000	108.646	15.158	29.792	55.442
Mars	40.191	35.991	9.399	9.399	169.243	95.522	94.032	—	145.112	55.742	56.960	26.720
Avril	109.822	59.764	8.300	8.050	571.813	269.109	264.209	30.161	417.392	46.473	212.091	103.970
Mai	43.896	39.779	7.682	7.277	270.739	292.417	289.569	20.400	364.395	40.337	231.481	85.344
Juin	43.575	39.924	5.973	5.701	219.185	311.064	298.942	20.562	981.174	43.361	245.984	75.784
Juillet	25.754	22.924	3.674	3.632	595.807	375.027	366.904	—	404.455	31.597	320.958	41.000
Août	56.525	49.877	6.127	6.027	138.965	138.677	130.807	2.800	204.129	29.201	104.362	55.948
Septembre	52.779	46.570	4.355	4.355	356.845	289.577	284.317	—	346.711	51.463	225.103	60.476
Octobre	19.260	19.260	6.266	6.266	161.054	200.771	193.381	—	226.297	18.711	176.294	23.902
Novembre	12.400	11.315	13.171	12.845	114.339	194.210	190.010	100.000	319.781	22.522	156.710	134.938

(1) Compris dans les constitutions et les augmentations de capital. — (2) Comprises dans les augmentations de capital. — (3) Comprennent les montants libérés sur souscriptions d'actions, les émissions d'obligations, les primes d'émission (voir détail des émissions), moins les libérations autres qu'en espèces.

16

17

OPERATIONS BANCAIRES DU CREDIT COMMUNAL.

(Avances et remboursements opérés sur emprunts consentis aux pouvoirs publics et aux organismes d'utilité publique pour le paiement des dépenses.)

PÉRIODES	DÉPENSES EXTRAORDINAIRES		DÉPENSES ORDINAIRES	
	Prélèvements sur comptes	Remboursements nets	Avances nettes	Remboursements nets
	(milliers de francs)			
1940	127.007	169.932	211.353	255.341
1941	489.377	262.277	304.669	323.848
1941 Février	4.596	4.314	31.745	2.882
Mars	10.125	18.531	40.283	12.834
Avril	18.574	29.731	52.700	18.276
Mai	18.686	19.964	35.359	7.663
Juin	46.717	12.949	29.057	5.370
Juillet	37.993	40.513	20.348	20.571
Août	21.593	6.720	23.873	21.037
Septembre	91.171	10.150	17.424	27.578
Octobre	78.812	6.237	27.142	65.079
Novembre	76.433	47.261	12.084	70.322
Décembre	71.804	62.284	14.334	64.579

**INSCRIPTIONS
HYPOTHECAIRES (1).**

PÉRIODES	Montant d'après les droits d'inscription perçus
	(milliers de fr.)
1939 Moyenne mens. ..	183.754
1940 Moyenne mens. ..	60.377
1941 Janvier	86.447
Février	79.104
Mars	92.767
Avril	172.793
Mai	31.815
Juin	107.516
Juillet	125.854
Août	114.652
Septembre	120.885
Octobre	132.878
Novembre	117.245

(1) Y compris les renouvellements au bout de quinze ans, qui se montent à environ 1 p. c. du total, mais non compris les hypothèques légales.

LES FINANCES PUBLIQUES.
SITUATION DE LA DETTE PUBLIQUE (*)

(millions de francs).

NATURE	30 juin 1940	30 septembre 1940	31 décembre 1940	31 mars 1941	30 juin 1941	30 sept. 1941
A. — Dette consolidée :						
Dettes intérieures directes	26.451	25.451	27.641	29.036	28.883	28.818
Dettes intérieures indirectes	8.900	8.446	8.429	8.384	8.347	8.338
	35.351	34.897	36.070	37.420	37.230	37.157
Emprunts extérieurs	4.923	5.374	5.372	4.128	4.096	4.094
Dettes envers des gouvernements étrangers	12.843	12.843	12.843	12.843	12.843	12.843
	17.766	18.217	18.215	16.971	16.939	16.937
B. — Dette à moyen terme (1) :						
Dettes intérieures	700	700	700	1.984	4.529	5.952
Dettes extérieures	—	—	—	—	—	—
	700	700	700	1.984	4.529	5.952
C. — Dette à court terme (2) :						
Dettes intérieures	9.446	14.119	15.726	18.600	20.240	23.260
Dettes extérieures	623	622	623	623	623	619
	10.069	14.741	16.349	19.223	20.863	23.879
D. — Dette à vue (3) :						
Dettes intérieures	3.059	3.059 (3b)	3.059 (3b)	3.059 (3b)	3.059 (3b)	3.059 (3b)

(*) Le montant des dettes extérieures est établi d'après les cours des changes de la Bourse de Bruxelles du 30 avril 1940. Depuis 1936, les emprunts 5 1/2 p. c. 1932 et 1934 sont décomptés sur la base de fr. 195,675 pour 100 fr. français de capital nominal.

(1) Titres à l'échéance de plus d'un an et de cinq ans au maximum.

(2) Titres à l'échéance d'un an et moins.

(3) Dépôts des particuliers en comptes chèques postaux.

(3b) Bon du Trésor improductif d'intérêt créé en contre-partie des avoirs des particuliers en comptes chèques postaux au 3 août 1940, date à laquelle ces avoirs furent virés à la Banque d'Emission à Bruxelles. Leur gestion fut confiée à cette dernière en vertu d'une convention passée entre le Ministère des Finances, la Banque d'Emission à Bruxelles et la Banque Nationale de Belgique. Aucune échéance n'a été fixée pour ce bon.

SITUATION DIRECTE DES AVOIRS EN EFFETS PUBLICS DE LA BANQUE NATIONALE DE BELGIQUE ET DE LA BANQUE D'EMISSION A BRUXELLES

(milliers de francs).

NATURE	B. N. DE B.	BANQUE NATIONALE DE BELGIQUE ET BANQUE D'EMISSION A BRUXELLES				
	30 juin 1940	30 septembre 1940	31 décembre 1940	31 mars 1941	30 juin 1941	30 septemb. 1941
A 120 jours au maximum :						
Certificats de Trésorerie	5.080.398 (1)	8.548.262 (1)	9.218.681 (1)	10.415.245 (1)	10.575.650 (1)	11.196.228 (1)
Titres assimilés	808.651 (1)	180.000 (1)	179.265 (1)	206.243 (1)	199.583 (1)	199.244 (1)
A un an au plus	—	—	19.614 (1)	44.284 (1)	107.131 (1)	228.447 (1)
A cinq ans au plus	—	—	—	—	—	339.614
A plus de cinq ans (3)	930.522	866.865	1.279.322	1.231.740	1.139.943	1.155.490
A échéance indéterminée	—	3.059.148 (2)	3.059.148 (2)	3.059.148 (2)	3.059.148 (2)	3.059.148 (2)
TOTAL...	6.799.571	12.654.276	13.756.030	14.956.660	15.081.455	16.178.171

(1) Réescompte déduit.

(2) Bon du Trésor improductif d'intérêt créé en contre-partie des avoirs des tiers en comptes chèques postaux au 3 août 1940. (Voir remarque 3b du tableau de la situation de la dette publique.)

(3) Non compris les titres acquis en vertu de la loi du 19 juillet 1932, soit fr. 549.989.919,50.

RENDEMENT DES IMPOTS (d'après le « Moniteur belge »).

a) Recettes fiscales sans distinction d'exercices (non compris les additionnels provinciaux et communaux)
(millions de francs).

PÉRIODES	Contributions directes	Douanes et accises	Enregistrement	Recettes globales pour la période	Recettes globales cumulatives de janvier au mois indiqué inclusivement
1939.....	3.363	2.978	3.187	9.528	—
1940.....	2.892	2.301	2.979	8.172	—
1940 Septembre.....	254	196	155	605	5.507
Octobre.....	309	201	441	951	6.458
Novembre.....	289	216	334	839	7.297
Décembre.....	346	201	328	875	8.172
1941 Janvier.....	419	173	355	946	946
Février.....	366	215	318	896	1.843
Mars.....	366	258	475	1.099	2.942
Avril.....	467	255	431	1.152	4.094
Mai.....	396	240	395	1.031	5.125
Juin.....	327	214	374	915	6.040
Juillet.....	472	229	405	1.106	7.146
Aout.....	299	182	473	954	8.100
Septembre.....	318	197	348	863	8.963
Octobre.....	389	218	451	1.058	10.021
Novembre.....	460	208	421	1.089	11.110

b) Recettes totales effectuées jusqu'au 30 novembre 1941 pour les exercices 1940 et 1941
(non compris les additionnels provinciaux et communaux)
(millions de francs).

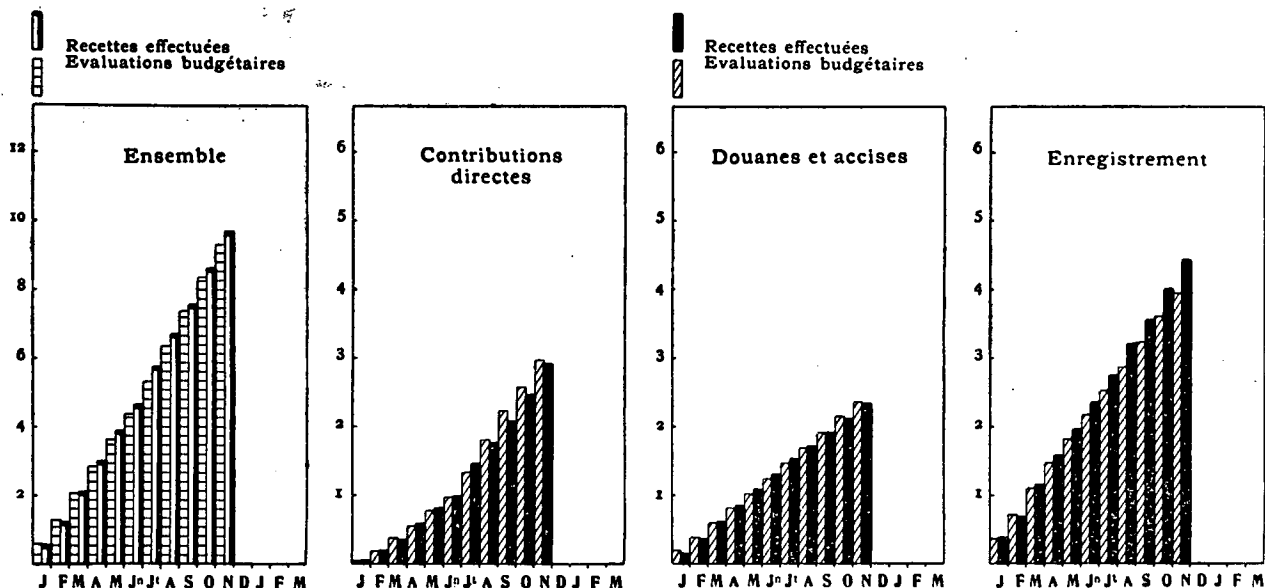
	Exercice 1940		Exercice 1941		Novembre 1941	
	Recettes effectuées	Evaluations budgétaires	Recettes effectuées	Evaluations budgétaires	Recettes effectuées pour	
					l'exercice 1940 (2)	l'exercice 1941
I. Contributions directes	3.683	3.602	2.933	2.991	—	460
II. Douanes et accises	2.328	3.077	2.338	2.372	—	208
dont douanes.....	679	1.548	539	549	—	47
accises.....	1.420	(1) 1.522	1.568	(1) 1.820	—	142
III. Enregistrement	2.980	3.460	4.440	3.959	—	421
dont enregistrement et transcription.....	271	470	724	491	—	67
successions.....	247	250	323	227	—	32
timbre et taxes assimilées.....	2.432	2.700	3.299	3.214	—	312
Total ...	8.992	10.139	9.711	9.322	—	1.089
Différence par rapport aux évaluat. budgétaires	— 1.147		+ 388			

NOTE. — Pour les impôts directs, la période de perception dépasse l'année civile; la remise des déclarations par le contribuable et l'établissement des rôles par l'administration prennent, en effet, un certain temps. Les chiffres pour cette catégorie d'impôts ne sont donc définitifs qu'à partir de la clôture de l'exercice.

(1) Accises et taxes spéciales de consommation.

(2) L'exercice 1940 s'est clôturé le 30 juin 1941.

Impôts pour l'exercice 1941 (chiffres cumulatifs en milliards de fr.)



LES REVENUS ET L'ÉPARGNE.

RENDEMENT DES SOCIÉTÉS ANONYMES BELGES.

Dividendes et coupons d'obligations mis en paiement.

NOVEMBRE 1941.

30

RUBRIQUES	NOMBRE DE SOCIÉTÉS			Capital versé	Réserve	RÉSULTATS NETS		Dividende brut mis en paiement	Dette obligataire (2)	Coupons d'obligations bruts (1)
	recensées	en bénéfice	en perte			bénéfice	perte			

A. — Sociétés ayant leur principale exploitation en Belgique.

1. Banques privées	1	1	—	2.000	571	127	—	80	—	—
1/2 Banques d'intérêt public	—	—	—	—	—	—	—	—	30.000	1.049
2. Assurances	2	1	1	1.432	1.223	650	43	1.081	—	—
3. Opérations financières	24	14	10	112.207	119.761	11.563	5.461	10.100	86.825	3.634
4. Importations, exportations	3	2	1	7.200	5.047	623	55	—	—	—
5. Commerce de métaux	1	1	—	250	93	12	—	—	—	—
6. Comm. d'habil. et d'ameubl.	8	5	3	27.925	4.292	2.186	5	—	17.856	893
7. Comm. de prod. alimentaires	7	7	—	6.035	933	750	—	572	—	—
8. Commerces divers	38	28	10	19.845	7.832	5.877	932	617	5.187	258
9. Sucreries	—	—	—	—	—	—	—	—	—	—
10. Meuneries	—	—	—	—	—	—	—	—	—	—
11. Brasseries	5	5	—	154.180	22.643	7.787	—	6.109	1.984	119
12. Distilleries	—	—	—	—	—	—	—	—	—	—
13. Autres industr. alimentaires	3	2	1	3.290	4.570	1.452	33	51	—	—
14. Carrières	3	1	2	2.845	1.705	14	97	—	2.500	112
15. Charbonnages	1	1	—	150.000	189.480	27.138	—	21.900	86.344	4.182
16. Mines et autres industr. extr.	1	—	1	1.494	3.701	—	1	—	—	—
17. Gaz	1	1	—	2.400	234	399	—	360	—	—
18. Électricité	5	5	—	809.000	86.581	65.068	—	57.555	269	13
19. Constructions électriques	2	2	—	2.000	1.066	736	—	450	850	49
20. Hôtels, théâtres, cinémas	6	3	3	57.660	5.695	1.267	65	1.600	—	—
21. Imprimerie, publicité	2	2	—	4.800	209	18	—	—	—	—
22. Textiles	11	9	2	124.999	25.527	8.681	184	5.809	5.309	336
23. Mat. art. et prod. céramiques	2	2	—	2.200	3.796	665	—	250	1.661	91
24. Métallurg. et constr. mécan.	29	26	3	1.380.782	507.416	49.009	1.301	31.567	32.998	1.510
25. Construct. (bât. et tr. publ.)	3	2	1	12.900	3.585	1.701	3	1.200	—	—
26. Papeteries	—	—	—	—	—	—	—	—	—	—
28. Produits chimiques	5	5	—	210.700	56.165	3.426	—	772	—	—
29. Industries du bois	—	—	—	—	—	—	—	—	6.250	281
30. Tanneries et corroiries	1	1	—	1.250	141	71	—	62	—	—
31. Automobiles	1	1	—	7.500	1.661	1.845	—	—	—	—
32. Verreries et cristalleries	3	3	—	33.750	10.506	5.101	—	2.206	—	—
33. Glaceries	1	1	—	50.000	23.253	1.471	—	3.200	—	—
34. Industries diverses	23	16	7	53.379	9.170	3.506	412	983	4.547	228
35. Chemins de fer	—	—	—	—	—	—	—	—	—	—
36. Chemins de fer vicinaux	—	—	—	—	—	—	—	—	—	—
37. Navigation et aviation	3	2	1	1.150	1.669	77	514	—	23.378	1.169
38. Télégraphe et téléphone	—	—	—	—	—	—	—	—	994	40
39. Tramways électriques	—	—	—	—	—	—	—	—	—	—
40. Autobus	—	—	—	—	—	—	—	—	—	—
41. Transports non dénommés	3	2	1	650	202	63	1	—	—	—
42. Divers non dénommés	4	3	—	6.650	495	584	47	444	—	—
TOTAUX...	202	154	48	3.250.473	1.088.194	201.865	9.154	146.968	306.952	13.964

B. — Sociétés ayant leur principale exploitation au Congo belge.

1. Banques priv. et soc. financ.	1	1	—	65.000	106.385	8.571	—	8.141	—	—
2. Sociétés commerciales	2	2	—	80.000	6.560	3.182	—	2.000	—	—
3. Sociétés industrielles	—	—	—	—	—	—	—	—	—	—
4. Sociétés agricoles	—	—	—	—	—	—	—	—	—	—
5. Services publics	—	—	—	—	—	—	—	—	—	—
TOTAUX...	3	3	—	145.000	112.945	11.753	—	10.141	—	—

C. — Sociétés ayant leur principale exploitation à l'étranger.

1. Sociétés d'électricité	1	1	—	10.000	11.717	109	—	—	—	—
2. Chemins de fer	—	—	—	—	—	—	—	—	—	—
3. Tramways	1	—	1	22.000	1.592	—	909	—	—	—
4. Plantations et sociétés colon.	—	—	—	—	—	—	—	—	—	—
5. Sociétés diverses	1	1	—	6.500	1.683	302	—	292	—	—
TOTAUX...	3	2	1	38.500	14.992	411	909	292	—	—
Totaux généraux...	208	159	49	3.433.973	1.216.131	214.029	10.063	157.401	306.952	13.964

(1) En outre, il a été mis en paiement pendant le mois de novembre 1941 (en milliers de frs.)

Coupons d'emprunts intérieurs de l'État	75.255
Coupons d'emprunts de la Colonie	—
Coupons d'emprunts des provinces et communes	11.222
Coupons d'emprunts d'organismes divers	35.895

TOTAL... 122.372 (3)

(2) Les emprunts recensés se rapportent à des sociétés différentes de celles faisant l'objet des colonnes précédentes.
 (3) Non compris les intérêts afférents à des emprunts extérieurs convertis en dette intérieure (arrêté du 4 mars 1941)

RENDEMENT DES SOCIÉTÉS ANONYMES BELGES. — Tableau rétrospectif.

PÉRIODES	Nombre de sociétés		Capital versé	Réserves	Résultats nets		Dividende brut distribué	Dette obligatoire (1)	Coupons d'obligat. bruts	
	recensées en bénéf.	en perte			bénéfice	perte				
(milliers de francs)										
1939.....	7.659	5.432	2.227	48.704.555	16.974.077	5.169.346	803.823	3.984.403	7.798.597	352.864
1940.....	6.831	4.934	1.897	43.390.044	16.269.923	4.402.944	800.819	3.034.907	7.243.577	329.446
1940 11 premiers mois ..	5.122	3.722	1.400	32.047.247	13.108.055	3.548.162	723.234	2.464.404	6.736.804	306.031
1941 11 premiers mois ..	5.795	4.217	1.578	33.884.753	12.352.181	3.141.189	224.899	2.131.346	5.878.870	268.284
1941 Mai.....	1.055	758	297	7.204.997	2.773.500	785.485	42.286	570.202	270.654	12.250
Juin.....	496	372	124	2.366.463	629.130	217.008	12.824	139.379	398.455	19.343
Juillet.....	318	209	109	1.979.240	1.272.382	449.509	23.605	295.726	761.481	37.745
Août.....	154	116	38	622.781	214.166	54.519	5.243	41.207	446.631	19.533
Septembre.....	228	178	50	999.242	255.832	96.309	6.332	66.527	356.433	15.934
Octobre.....	483	361	122	3.685.827	1.165.588	284.158	32.363	181.248	854.445	36.868
Novembre.....	208	159	49	3.433.973	1.216.131	214.029	10.063	157.401	306.952	13.964

(1) En ce qui concerne les résultats mensuels, les emprunts recensés se rapportent à des sociétés différentes de celles faisant l'objet des colonnes précédentes.

(*) Depuis mai 1940, à quelques exceptions près, les chiffres ne comprennent plus que les emprunts en francs belges émis en Belgique.

CAISSE GÉNÉRALE D'ÉPARGNE ET DE RETRAITE.

Dépôts sur livrets particuliers à la Caisse d'Épargne (Épargne pure) (milliers de francs).

PÉRIODES	Versements	Remboursements	Excédents	Solde des dépôts à fin de période (1)	Nombre de livrets à fin d'année
1939.....	2.124.559	3.176.077	— 1.051.518	11.961.105	6.002.645
1940.....	980.474	1.727.730	— 747.256	11.543.099	6.003.136
1941 Juillet.....	128.957	119.980	8.977	11.354.418	
Août.....	112.361	119.170	6.809	11.347.609	
Septembre.....	120.491	129.463	8.972	11.338.637	
Octobre.....	134.454	139.297	4.843	11.330.075	
Novembre.....	113.775	129.647	15.872	11.314.203	
Décembre.....	146.468	147.507	839	11.313.364	

(1) Les soldes aux 31 décembre 1939 et 1940 comprennent les intérêts capitalisés de l'exercice.

Versements inscrits aux comptes des affiliés à la Caisse de Retraite (milliers de francs).

PÉRIODES	TRAVAILLEURS MANUELS et versements libres en dehors du cadre des lois d'assurances obligatoires (lois des 16 mars 1865 et 15 décembre 1937)	EMPLOYÉS (lois des 10 mars 1925 et 18 juin 1930)	OUVRIERS MINEURS (lois coordonnées par arrêté royal du 25 août 1937)	Total
	1939.....	295.788	46.585	
1940.....	226.636	39.716	17.609	283.961
1941 Janvier.....	19.823	3.830		
Février.....	18.213	3.777		
Mars.....	20.221	3.833	p 4.476	p 74.173
Avril.....	p 17.517	3.827		
Mai.....	p 18.823	p 4.995	p 4.284	p 72.083
Juin.....	p 18.579	p 4.058		
Juillet.....	p 18.599	p 4.408		
Août.....	p 20.497	p 4.179	p 4.563	
Septembre.....		p 4.276		

LE MOUVEMENT DES AFFAIRES. ACTIVITÉ DES CHAMBRES DE COMPENSATION.

PÉRIODES	CHAMBRES DE COMPENSATION					Vitesse de circulation de la monnaie dans les banques (3)	CAISSE DE LIQUIDATION DE LA BOURSE DE BRUXELLES		
	BRUXELLES ET PROVINCE			BRUXELLES			COMPTANT		
	Nombre de chambres à fin de période	Nombre de pièces compensées (milliers)	Capitaux compensés (millions de francs)	Nombre de pièces compensées (milliers)	Capitaux compensés (millions de francs)		Nombre de séances	Nombre de particip. à fin de période	Montant liquidé (millions de francs) (1)
1940 Moyenne mensuelle.....	38 (2)	—	—	—	—	6,67	—	—	
Moyenne des 4 prem. mois.....	38 (2)	234	41.015	117	33.193	—	—	—	
1940 Moyenne des 5 derniers mois (Moyenne 7 m. (I-IV et X-XII))	38 (2)	83	33.344	42	29.470	—	—	—	
1941 Moyenne mensuelle.....	38	103	32.452	49	26.592	—	21	230 (2)	
1941 Juin.....	38	101	30.025	49	24.478	5,21	20	285	
Juillet.....	38	108	30.276	51	23.844	—	23	275	
Août.....	38	98	31.525	44	25.745	—	20	286	
Septembre.....	38	105	31.988	48	25.433	5,16	22	286	
Octobre.....	38	112	34.226	50	27.472	—	23	284	
Novembre.....	38	100	25.648	45	19.463	—	20	285	
Décembre.....	38	107	31.270	49	24.218	—	21	287	

(1) Les achats ou les ventes ne sont comptés qu'une seule fois. — (2) Au 31 décembre. — (3) Rapport des capitaux compensés par trimestre au solde, à la fin du trimestre, des dépôts en comptes à vue et à moins de 30 jours.

MOUVEMENT DES CHEQUES POSTAUX

(millions de francs).

36

PÉRIODES	Nombre de comptes à fin de période	Avoir global (moyenne journalière)	Avoir des particuliers	CRÉDIT		DÉBIT		Mouvem. général	Opérations sans emploi de numéraire %	Vitesse de circulation (2)
				Versements	Virements	Chèques et divers	Virements			
1940 Moyenne mensuelle	(1) 461 719	4.816	3.399	3.802	10.111	3.722	10.112	27.747	88,7	3,28
1941 Moyenne mensuelle	(1) 456.699	6.563	4.366	4.638	15.559	4.443	15.559	40.200	89,2	3,02
1940 Octobre	458.223	5.055	3.549	4.569	11.246	4.122	11.246	31.182	88,0	2,82
Novembre	459.614	5.227	3.715	3.753	9.947	3.634	9.947	27.280	86,0	2,71
Décembre	461.719	5.451	3.804	4.116	11.747	4.091	11.747	31.701	88,5	2,91
1941 Janvier	464.351	6.556	3.867	5.007	12.295	4.475	12.295	34.072	86,0	3,22
Février	465.078	5.782	3.964	4.120	13.038	4.412	13.038	34.610	90,0	3,14
Mars	462.250	5.691	4.050	5.083	15.780	4.965	15.780	41.609	90,0	3,51
Avril	458.713	6.038	4.136	4.883	14.968	4.057	14.968	38.875	89,0	3,15
Mai	456.303	6.295	4.298	4.167	17.496	4.005	17.496	43.164	90,0	3,28
Juin	454.443	6.570	4.282	4.213	13.895	3.955	13.895	35.964	89,0	2,83
Juillet	453.058	6.616	4.343	4.811	16.451	4.517	16.451	42.233	89,0	2,93
Août	453.918	6.920	4.432	4.018	14.311	4.054	14.311	36.695	89,0	2,65
Septembre	452.924	6.953	4.545	4.303	15.667	4.098	15.667	39.735	89,0	2,73
Octobre	454.274	7.089	4.752	5.423	17.837	5.108	17.837	46.204	91,0	3,00
Novembre	455.530	7.589	4.821	4.294	16.676	4.232	16.676	41.878	89,0	2,76
Décembre	456.699	7.655	4.926	5.324	18.298	5.441	18.298	47.362	89,0	3,10

(1) Au 31 décembre. — (2) Rapport par mois-type de 25 jours, du mouvement du débit à l'avoir journalier moyen.

DECLARATIONS DE FAILLITES ET DEMANDES DE CONCORDAT DANS LE ROYAUME.

Source : Office central de Statistique.

39

MOIS	FAILLITES				DEMANDES DE CONCORDAT			
	1938	1939	1940	1941	1938	1939	1940	1941
Janvier	66	70	51	5	17	34	24	3
Février	53	52	59	7	24	25	30	4
Mars	75	73	48	13	29	18	2	4
Avril	37	62	29	11	19	29	18	4
Mai	56	83	11	10	18	24	4	1
Juin	62	73	2	7	21	31	0	4
Juillet	43	61	1	3	22	25	0	1
Août	31	39	3	6	16	22	2	2
Septembre	47	49	9	2	19	22	1	1
Octobre	57	74	9	4	23	48	1	3
Novembre	64	71	7	15	25	23	4	1
Décembre	64	44	3	1	32	42	2	1
TOTAL	655	751	232	84	265	343	108	29

LES PRIX.

COURS, A FIN DE MOIS, DES PRINCIPALES MATIERES PREMIERES AUX ETATS-UNIS.

50

PÉRIODES	Cuivre électrolytique à New-York par lb.	Etain Straits à New-York par lb.	Zinc East St-Louis à New-York par lb.	Froment Hardwinter n° 2 à New-York par 60 lbs.	Maïs Western n° 2 à New-York par 56 lbs.	Café Rio n° 7 à New-York par lb.	Sucre Cuban 96° disponible (droits acq.) à New-York par lb.	Coton américain à Nouvelle-Orléans par lb.	Gaoutchouc compt. latex crêpe à New-York par lb.
(en cents)									
1941 Janvier	12,—	50,50	7,25	104,50	77,75	5,50	2,95	10,17	19,93
Février	12,—	51,25	7,25	104,37	77,87	6,—	3,15	10,42	20,18
Mars	12,—	52,62	7,25	113,50	85,25	6,75	3,40	11,32	23,06
Avril	12,—	52,—	7,25	112,62	84,87	6,75	3,30	11,29	24,43
Mai	12,—	52,30	7,25	114,37	88,75	7,—	3,42	12,85	23,68
Juin	12,—	52,75	7,25	125,37	89,12	7,37	3,52	14,32	23,50
Juillet	12,—	53,—	7,25					17,08	23,93
Août	12,—	52,—	7,25					16,66	23,62
Septembre	12,—	52,—	7,25					16,49	23,62
Octobre	12,—	52,—	8,25	(1) 114,62	(2) 77,50	(3) 8,04	(4) 2,62	16,12	25,—
Novembre	12,—	52,—	8,25	(1) 114,—	(2) 73,62	—	(4) 2,61	16,70	25,—
Décembre	12,—	52,—	8,25	(1) 126,87	(2) 83,87	(3) 8,55	(4) 2,63	17,65	25,—

- (1) Froment à Chicago, cotation au terme le plus rapproché.
 (2) Maïs à Chicago, cotation au terme le plus rapproché.
 (3) Café Rio à New-York, cotation au terme le plus rapproché.
 (4) Sucre à New-York, cotation au terme le plus rapproché.

DISTRIBUTION DU GAZ (1) (milliers de mètres cubes).

Source : Ministère des Travaux publics.

59

PÉRIODES	RÉGIES COMMUNALES		SOCIÉTÉS DE DISTRIBUTION		SOCIÉTÉS INDUSTRIELLES productrices de gaz alimentant directement des établissements consommateurs	TOTAL
	produisant elles-mêmes partiellement ou totalement le gaz qu'elles distribuent	achetant le gaz qu'elles distribuent	produisant elles-mêmes partiellement ou totalement le gaz qu'elles distribuent	achetant partiellement ou totalement le gaz qu'elles distribuent		
1939 Moyenne mensuelle	5.645	439	1.146	40.276	14.515	62.022
1940 Moyenne mensuelle	4.511	270	929	33.618	9.651	48.980
1940 Décembre	4.644	224	929	37.635	9.888	53.320
1941 Janvier	4.964	284	1.058	39.671	7.556	53.532
Février	4.279	244	862	38.161	9.551	51.097
Mars	4.632	273	921	38.223	12.615	56.664
Avril	4.470	279	920	37.358	10.815	53.843
Mai	5.075	316	1.079	39.680	7.456	53.606
Juin	5.120	349	1.298	40.093	5.887	52.747
Juillet	5.594	384	1.534	45.684	8.740	61.936
Août	5.693	393	1.425	44.903	7.830	60.244
Septembre	5.363	404	1.997	46.284	7.797	61.845
Octobre	5.410	371	1.735	46.683	7.968	62.167
Novembre	5.201	330	1.573	44.894	7.469	59.467

(1) Cette statistique se rapporte à la distribution du gaz provenant de la distillation pyrogénée de la houille. Elle ne comprend donc pas le gaz de l'espèce produit dans les cokeries minières, métallurgiques et chimiques et dans les autres industries et utilisé pour les besoins propres des producteurs.

INVENTAIRE PERMANENT DU CHEPTEL BOVIN.

Bovidés inscrits.

Source : Corporation Nationale de l'Agriculture et de l'Alimentation.

60

1941	Brabant	Anvers	Fl. Orient.	Fl. Occid.	Limbourg	Liège	Namur	Hainaut	Luxembourg	Total
Moyen.hebdom.	234.720	186.082	261.966	274.961	143.876	199.484	169.516	273.824	166.496	1.910.925
3 septembre..	238.461	187.619	266.814	280.795	145.143	206.142	171.310	278.207	171.998	1.946.489
10 septembre..	237.129	187.540	265.177	278.194	144.840	205.277	170.652	276.941	171.694	1.937.444
17 septembre..	235.997	187.018	263.245	275.743	144.389	204.251	169.975	275.279	171.024	1.926.921
24 septembre..	234.601	186.815	261.320	273.100	144.159	203.207	169.152	273.439	170.215	1.916.009
1 octobre	232.741	185.992	259.201	269.981	143.442	202.072	168.379	271.261	168.857	1.901.926
8 octobre	231.223	185.340	257.380	267.295	142.883	200.786	167.383	269.259	167.506	1.889.055
15 octobre	229.361	184.767	255.503	264.887	142.216	199.683	166.340	267.535	166.398	1.876.690
22 octobre	228.173	184.616	253.939	261.990	141.677	198.869	165.130	265.458	165.140	1.864.992
29 octobre	226.331	183.854	252.282	259.185	140.614	197.871	163.802	262.992	163.808	1.850.739
5 novembre	224.146	183.000	250.137	256.009	139.662	195.866	162.327	260.650	162.462	1.834.259
12 novembre	223.209	182.913	248.756	254.163	139.636	194.281	160.999	259.200	161.288	1.824.445
19 novembre	222.640	182.854	247.251	252.944	139.409	193.175	160.689	257.871	160.843	1.817.676
26 novembre	221.995	182.926	246.384	252.099	139.041	192.651	160.355	256.938	160.167	1.812.556
3 décembre	221.437	183.044	245.377	251.201	138.739	191.796	159.995	256.021	159.575	1.807.185
10 décembre	220.723	183.227	244.196	250.079	138.312	191.135	159.768	254.847	159.112	1.801.399
17 décembre	220.087	183.297	243.253	249.533	138.063	190.179	159.393	253.787	158.074	1.795.666
24 décembre	219.211	182.956	242.202	248.701	137.771	189.430	159.021	253.048	157.580	1.789.920
31 décembre	218.433	183.032	241.254	247.720	137.658	188.940	158.455	252.535	157.015	1.785.042

LA CONSOMMATION (*).

INDICES DES VENTES A LA CONSOMMATION. (Période 1936 à 1938 = 100.)

65

PÉRIODES	GRANDS MAGASINS						Magasins à succursales		COOPÉRATIVES ET MAGASINS PATRONAUX					
	Vêtements		Ameublement		Articles de ménage et divers		Alimentation		Boulangerie		Alimentation		Vêtements	
	1939	1940	1939	1940	1939	1940	1939	1940	1939	1940	1939	1940	1939	1940
Décembre	91	166	60	189	149	164	130	101	99	48	123	96	112	122
	1940	1941	1940	1941	1940	1941	1940	1941	1940	1941	1940	1941	1940	1941
Janvier	89	43	47	88	100	135	110	88	101	53	113	85	108	61
Février	70	46	42	103	101	126	107	80	101	49	114	78	100	47
Mars	107	78	56	119	125	131	113	85	111	57	124	77	132	58
Avril	128	83	61	145	126	146	125	102	114	55	136	86	134	63
Mai	51	70	26	136	74	155	78	98	65	52	82	92	63	59
Juin	63	119	23	125	114	129	76	93	56	51	88	87	64	79
Juillet	160	147	59	136	99	168	91	98	49	58	105	91	109	90
Août	254	153	132	168	128	204	92	82	48	64	106	79	152	83
Septembre	212	117	149	165	126	199	90	88	45	57	102	81	131	73
Octobre	248	129	169	174	155	224	110		48	59	103	92	165	85
Novembre	235	118	188	168	198	275	102		45	50	95	89	138	70

(* Pour les consommations de sucre, allumettes, margarines et graisses préparées, voir tableau no 56.

CONSOMMATION DE TABAC.

(Fabrication et importation.)

66

PÉRIODES	Cigares	Cigarillos	Cigarettes	Tabac à fumer, priser et mâcher (tonnes)
	(millions de pièces)			
1939.....	180	556	5.128	14.335
1940.....	175	429	4.150	11.572
1938 4 ^e trimestre.....	57	129	1.089	3.433
1939 1 ^{er} id.	45	117	1.070	3.152
2 ^e id.	40	135	1.376	3.436
3 ^e id.	39	130	1.404	3.654
4 ^e id.	56	174	1.278	4.093
1940 1 ^{er} id.	35	107	947	2.793
2 ^e id.	27	94	906	2.353
3 ^e id.	64	131	1.310	3.511
4 ^e id.	49	97	987	2.915
1941 1 ^{er} id.	38	79	921	2.536
2 ^e id.	38	66	885	2.578
3 ^e id.	35	52	961	2.791

ABATAGES DANS LES 13 PRINCIPAUX ABATTOIRS DU PAYS (1).

67

PÉRIODES	Gros bétail (Bœufs, taureaux, vaches, génisses)	Chevaux	Veaux	Porcs, porcelets	Moutons, agneaux, chèvres
1939 Moyenne mensuelle.....	19.688	902	12.774	23.475	6.703
1940 Moyenne mensuelle.....	19.315	827	10.808	19.707	7.074
1940 Décembre.....	23.782	1.166	8.038	10.849	6.350
1941 Janvier.....	21.096	515	8.443	7.454	2.930
Février.....	5.779	179	702	506	74
Mars.....	10.716	124	380	427	24
Avril.....	20.489	91	1.359	623	38
Mai.....	15.699	132	3.155	277	54
Juin.....	20.111	81	5.759	232	81
Juillet.....	27.915	146	7.262	141	218
Août.....	27.815	146	5.547	155	114
Septembre.....	33.559	131	3.758	121	120
Octobre.....	45.031	199	5.105	218	941
Novembre.....	30.959	151	4.998	294	1.394
Décembre.....	24.952	201	4.431	437	1.092

(1) Abatages pour la population civile belge.

LE CHOMAGE.

NOMBRE DE CHOMEURS CONTROLES.

80

Source : Office national du Travail.

MOIS STATISTIQUE	Semaine		Nombre de jours ouvrabl.	Royaume	Anvers	Brabant	Flandre occident.	Flandre orientale	Hainaut	Liège	Lim- bourg	Luxem- bourg	Namur
	du	au											

Moyenne journalière du mois.

1941 Mai.....	—	—	23	126.576	35.545	24.745	13.517	22.112	13.524	13.674	1.222	328	1.909
Juin.....	—	—	29	108.098	30.127	21.952	10.820	19.449	11.242	11.732	1.015	191	1.570
Juillet.....	—	—	24	97.215	26.741	20.255	9.459	18.584	9.720	10.362	800	125	1.169
Août.....	—	—	29	87.334	23.175	18.408	8.267	18.787	8.409	8.525	695	144	924
Septembre.....	—	—	24	74.923	19.542	16.575	5.764	15.995	7.713	7.814	579	151	790
Octobre.....	—	—	23	69.752	18.098	15.025	5.554	14.966	7.525	7.112	548	164	760
Novembre.....	—	—	30	71.093	18.718	14.429	6.210	15.511	7.505	7.180	538	203	799
(*) Décembre.....	—	—	28	75.903	19.665	14.295	7.501	16.750	7.918	8.123	603	229	817

Moyenne journalière hebdomadaire.

1941 Octobre...	28	4	6	72.585	18.744	16.074	5.352	15.699	7.560	7.725	516	149	766
	5	11	6	70.580	18.386	15.416	5.629	14.981	7.604	7.126	516	159	763
	12	18	6	70.271	18.172	15.043	5.409	15.486	7.586	7.104	552	161	758
	19	25	6	69.335	17.912	14.974	5.426	14.953	7.444	7.146	561	170	749
	26	1	5	68.679	17.888	14.602	5.803	14.358	7.461	7.065	567	172	773
Novembre.	2	8	6	70.998	18.528	14.820	6.159	14.913	7.567	7.398	599	202	812
	9	15	6	72.181	18.432	14.544	6.094	16.479	7.588	7.454	580	196	814
	16	22	6	71.488	18.656	14.577	6.177	16.217	7.377	6.976	516	196	796
	23	29	6	69.960	18.684	14.233	6.279	14.849	7.498	6.932	493	208	784
Décembre.	30	6	6	70.887	19.294	13.972	6.346	15.102	7.509	7.148	507	219	790
	7	13	6	71.907	19.420	14.195	6.701	15.330	7.444	7.223	564	217	813
	14	20	6	70.660	19.244	13.787	6.922	14.225	7.476	7.391	600	232	803
	21	27	5	77.277	19.536	14.449	8.206	16.671	8.238	8.488	637	223	824
	28	3	5	88.786	20.830	15.094	9.330	22.425	8.925	10.364	708	255	855

(*) Chiffres provisoires.

STATISTIQUES BANCAIRES.

SITUATIONS TRIMESTRIELLES GLOBALES DES BANQUES BELGES (1).

En raison des circonstances, les situations publiées ci-après ne comprennent pas les éléments d'actif et de passif des succursales et agences situées à l'étranger et dans la Colonie.

(millions de francs).

85

RUBRIQUES	31 déc. 1940	31 mars 1941	30 juin 1941	30 sept. 1941
ACTIF.				
A. Opérations d'épargne (article 15, arrêté royal 42).....	—	—	—	—
B. Disponible et réalisable :				
Caisse, Banque Nationale, Chèques postaux	2.205	1.681	584	729
Prêts au jour le jour	234	249	216	283
Banquiers	2.007	2.178	2.139	2.323
Maison-mère, succursales et filiales	234	205	202	330
Autres valeurs à recevoir à court terme	655	652	459	480
Portefeuille-effets	6.210	8.962	10.602	11.968
Reports et avances sur titres	477	387	377	356
Débiteurs par acceptations	398	346	276	212
Débiteurs divers	4.632	4.491	4.398	3.814
Portefeuille-titres	4.289	4.305	5.032	4.814
a) Valeurs de la réserve légale	105	107	108	106
b) Fonds publics belges	3.160	3.092	3.791	3.797
c) Fonds publics étrangers	100	114	33	33
d) Actions de banques	296	259	243	248
e) Autres titres	628	733	852	630
Divers	213	226	217	115
Capital non versé	51	35	32	32
<i>Total disponible et réalisable...</i>	21.605	23.717	24.534	25.456
C. Immobilisé :				
Frais de constitution et de premier établissement	4	3	2	3
Immeubles	290	290	290	286
Participations dans les filiales immobilières	145	129	129	80
Créances sur filiales immobilières	80	81	80	71
Matériel et mobilier	10	9	9	10
<i>Total de l'immobilisé...</i>	529	512	510	450
Total général actif...	22.134	24.229	25.044	25.906
PASSIF.				
A. Opérations d'épargne (article 15, arrêté royal 42).....	—	—	—	—
B. Exigible :				
Créanciers privilégiés ou garantis	38	144	147	9
Emprunts au jour le jour	—	45	22	20
Banquiers	1.359	1.347	1.237	1.204
Maison-mère, succursales et filiales	155	161	150	148
Acceptations	400	346	276	212
Autres valeurs à payer à court terme	248	306	222	235
Créditeurs pour effets à l'encaissement	432	369	325	315
Dépôts et comptes courants	16.070	18.075	19.239	20.290
a) à vue et à un mois au plus	14.841	16.632	17.529	18.184
b) à plus d'un mois	1.229	1.443	1.710	2.106
Obligations et bons de caisse	28	28	28	14
Montants à libérer sur titres et participations	282	283	283	283
Divers	370	442	409	511
<i>Total de l'exigible...</i>	19.382	21.546	22.338	23.241
C. Non exigible :				
Capital	2.165	2.144	2.138	2.095
Fonds indisponible par prime d'émission	64	64	64	64
Réserve légale (art. 13, arrêté royal 185)	108	109	110	108
Réserve disponible	218	228	257	253
Provisions	197	138	137	145
<i>Total du non exigible...</i>	2.752	2.683	2.706	2.665
Total général passif...	22.134	24.229	25.044	25.906

(1) Vitesse de circulation de la monnaie dans les banques, voir tableau no 36.

SITUATIONS DE LA BANQUE NATIONALE DE BELGIQUE

(millions de francs).

	4-12-1941	11-12-1941	18-12-1941	22-12-1941	30-12-1941	8-1-1942
ACTIF.						
Or	21.655	21.655	21.655	21.655	21.655	21.655
Billets et monnaies à livrer par la Banque de France	452	452	452	452	452	452
Créances en devises étrangères	45	45	45	45	45	45
Monnaies et billets étrangers	186	137	140	141	145	148
Banque d'émission à Bruxelles	9.808	10.049	10.167	10.385	10.639	10.566
Crédit à l'économie privée	698	740	883	758	906	902
Crédit à l'État et aux collectivités publiques	14.588	14.530	14.190	13.985	14.190	14.754
Fonds publics	2.415	2.431	2.413	2.408	2.417	2.396
Immeubles de service, matériel et mobilier	153	153	153	153	153	153
Divers	52	53	53	53	54	59
TOTAUX...	50.052	50.245	50.151	50.035	50.656	51.130
PASSIF.						
Billets en circulation	47.551	47.578	47.668	47.870	48.488	48.956
Comptes courants	1.677	1.843	1.657	1.339	1.340	1.343
Divers	197	197	199	199	201	204
Capital	200	200	200	200	200	200
Réserves et comptes d'amortissements	427	427	427	427	427	427
TOTAUX...	50.052	50.245	50.151	50.035	50.656	51.130

SITUATIONS DE LA BANQUE D'EMISSION A BRUXELLES

(millions de francs).

	2,3	2,3	2,4	2,2	2,3	2,4
ACTIF.						
Or	6.859	6.927	7.161	7.789	7.878	7.975
Créances en devises étrangères	55	104	32	78	137	104
Reichskreditkasse, compte de virements en Reichsmark	3.567	3.567	3.567	3.566	3.567	3.567
Reichskreditkasse, compte d'échange de Reichskreditkassenscheine (en francs belges)	690	694	687	689	695	694
Monnaies et billets étrangers	7	3	4	6	3	2
Crédit à l'économie privée	3.060	3.060	3.060	3.060	3.060	3.063
Crédit à l'État et aux collectivités publiques	20	17	19	15	22	14
Billets Banque Nationale de Belgique	9	9	9	9	9	9
Divers	120	120	120	120	120	120
Capital non versé						
TOTAUX...	14.389	14.503	14.661	15.334	15.494	15.551
PASSIF.						
Banque Nationale de Belgique	9.808	10.049	10.166	10.386	10.639	10.565
Office des Chèques postaux	3.718	3.701	3.653	3.724	3.749	3.797
dont : avoir des tiers	4.917	4.901	4.822	4.958	5.022	5.154
à déduire : placements effectués pour son compte	- 1.199	- 1.200	- 1.169	- 1.234	- 1.273	- 1.357
Comptes courants	681	571	659	1.041	922	1.005
Divers	26	26	27	27	28	28
Capital	150	150	150	150	150	150
Réserves	6	6	6	6	6	6
TOTAUX...	14.389	14.503	14.661	15.334	15.494	15.551

SITUATIONS REUNIES

DE LA BANQUE NATIONALE DE BELGIQUE ET DE LA BANQUE D'EMISSION A BRUXELLES

(millions de francs).

ACTIF.						
Or	21.657	21.657	21.657	21.657	21.657	21.657
Billets et monnaies à livrer par la Banque de France	452	452	452	452	452	452
Créances en devises étrangères	6.904	6.972	7.206	7.834	7.923	8.020
Reichskreditkasse, compte de virements en Reichsmark	55	104	33	78	137	104
Reichskreditkasse, compte d'échange Reichskreditkassenscheine (en francs belges)	3.567	3.567	3.567	3.566	3.567	3.567
Monnaies et billets étrangers	876	831	827	830	840	842
Crédit à l'économie privée	705	743	887	763	909	904
Crédit à l'État et aux collectivités publiques	17.648	17.590	17.250	17.045	17.250	17.818
Fonds publics	2.415	2.431	2.413	2.408	2.416	2.396
Immeubles de service, matériel et mobilier	153	153	153	153	153	153
Divers	61	62	62	62	64	69
Capital non versé	120	120	120	120	120	120
TOTAUX...	54.613	54.682	54.627	54.968	55.488	56.102
PASSIF.						
Billets de la Banque Nationale en circulation	47.531	47.561	47.649	47.855	48.466	48.942
Office des Chèques postaux	3.718	3.702	3.653	3.724	3.749	3.797
Comptes courants	2.358	2.413	2.316	2.380	2.262	2.348
Divers	223	223	226	226	228	232
Capital	350	350	350	350	350	350
Réserves et comptes d'amortissements	433	433	433	433	433	433
TOTAUX...	54.613	54.682	54.627	54.968	55.488	56.102

**SITUATION TRIMESTRIELLE, PAR COUPURES,
DE LA CIRCULATION FIDUCIAIRE DE LA BANQUE NATIONALE DE BELGIQUE (1).**

I. — Valeurs absolues, en millions de francs.

85

DATES	10.000 fr.	1.000 fr.	500 fr.	100 fr.	Ensemble (2)
1936 1 ^{er} janvier	2.125	10.113	2.780	5.915	20.933
1 ^{er} avril	2.067	10.369	2.766	5.909	21.111
1 ^{er} juillet	2.349	10.861	2.849	6.027	22.086
1 ^{er} octobre	2.722	11.022	2.887	6.256	22.887
1937 1 ^{er} janvier	2.750	10.977	2.874	6.167	22.768
1 ^{er} avril	2.633	10.729	2.818	6.058	22.238
1 ^{er} juillet	2.645	10.860	2.872	6.155	22.532
1 ^{er} octobre	2.255	10.592	2.961	6.312	22.120
1938 1 ^{er} janvier	2.108	10.537	3.003	6.220	21.868
1 ^{er} avril	2.353	10.548	3.049	6.190	22.140
1 ^{er} juillet	1.729	10.012	3.032	6.101	20.874
1 ^{er} octobre	3.102	12.075	3.400	6.850	25.427
1939 1 ^{er} janvier	2.305	10.514	3.170	6.192	22.181
1 ^{er} avril	1.898	10.456	3.240	6.203	21.797
1 ^{er} juillet	1.879	10.717	3.442	6.409	22.447
1 ^{er} octobre	3.242	12.932	3.964	7.072	27.210
1940 1 ^{er} janvier	3.344	13.566	4.168	7.220	28.298
1 ^{er} avril	3.147	14.020	4.443	7.514	29.124
1 ^{er} août (3)	3.929	15.573	4.637	7.423	31.562
1 ^{er} octobre	3.631	15.376	4.733	7.776	31.516
1941 1 ^{er} janvier	4.294	16.278	5.163	9.054	34.789
1 ^{er} avril	5.320	17.195	5.492	10.131	38.138
1 ^{er} juillet	5.016	18.671	5.879	10.727	40.293
1 ^{er} octobre	4.919	21.133	6.514	11.918	44.484
1942 1 ^{er} janvier	5.135	23.666	7.037	12.783	48.621

II. — %, par rapport à l'ensemble.

DATES	10.000 fr.	1.000 fr.	500 fr.	100 fr.	Ensemble
1936 1 ^{er} janvier	10,2	48,3	13,3	28,2	100
1 ^{er} avril	9,8	49,1	13,1	28,0	100
1 ^{er} juillet	10,6	49,1	13,0	27,3	100
1 ^{er} octobre	11,9	48,2	12,6	27,3	100
1937 1 ^{er} janvier	12,1	48,2	12,6	27,1	100
1 ^{er} avril	11,8	48,2	12,7	27,3	100
1 ^{er} juillet	11,7	48,2	12,8	27,3	100
1 ^{er} octobre	10,2	47,9	13,4	28,5	100
1938 1 ^{er} janvier	9,6	48,2	13,7	28,5	100
1 ^{er} avril	10,6	47,6	13,8	28,0	100
1 ^{er} juillet	8,3	48,0	14,5	29,2	100
1 ^{er} octobre	12,2	47,5	13,4	26,9	100
1939 1 ^{er} janvier	10,4	47,4	14,3	27,9	100
1 ^{er} avril	8,7	48,0	14,9	28,4	100
1 ^{er} juillet	8,4	47,7	15,3	28,6	100
1 ^{er} octobre	11,9	47,5	14,6	26,0	100
1940 1 ^{er} janvier	11,8	48,0	14,7	25,5	100
1 ^{er} avril	10,8	48,1	15,3	25,8	100
1 ^{er} août (3)	12,5	49,3	14,7	23,5	100
1 ^{er} octobre	11,5	48,8	15,0	24,7	100
1941 1 ^{er} janvier	12,4	46,8	14,8	26,0	100
1 ^{er} avril	13,9	45,1	14,4	26,6	100
1 ^{er} juillet	12,5	46,3	14,6	26,6	100
1 ^{er} octobre	11,1	47,5	14,6	26,8	100
1942 1 ^{er} janvier	10,5	48,7	14,5	26,3	100

(1) Depuis le 1^{er} août 1940 : chiffres, déduction faite des existences dans les caisses de la Banque d'Emission à Bruxelles
(2) Non compris les billets de 50 francs qui circulent pour compte du Trésor à partir du 6 avril 1935.
(3) Les chiffres au 1^{er} juillet 1940 ne sont pas disponibles.

LES BANQUES D'EMISSION ETRANGERES.

Banque de France
(millions de francs).

86

DATES	Encaisse-or (monnaies et lingots)	Disponibilités à vue à l'étranger	Portefeuille commercial et d'effets publics				Effets négociables achetés en France (Décret du 17 juin 1938)	Avances sur titres	Avances prov. sans intérêts à l'Etat (reimb. conform. à l'article 8 de la conven- tion du 12-11-1938)	Avances provisoires à l'Etat (conventions des 29-9-1938, 29-2-1940, 9-6-1940)	Bons du Trésor négociables (convention du 29-2-1940)	Avances prov. sans intérêts consenties à l'Etat en vue du paiement des dépenses d'en- trées des troupes allemandes d'oc- cupation en France	Billets au porteur en circulation	Comptes courants créditeurs	Rapport de l'encaisse-or à l'ensemble des engage- ments à vue
			Effets escomptés		Effets escomptés sur l'étranger	Effets négociables et autres emplois à court terme à l'étranger									
			sur la France (1)	sur l'étranger											
1939 Moyenne annuelle.....	92.939	20,0	8.563	18,8	497	3.427	3.517	20.564	(2)7.567	—	—	128.514	21.600	61,91	
1940 4 janvier.....	97.267	40,5	6.730	31,7	39	6.001	3.577	20.473	14.750	—	—	152.969	14.861	57,96	
8 février.....	97.271	34,8	6.863	30,2	39	6.775	3.505	20.473	16.700	—	—	154.309	16.287	57,02	
7 mars.....	(3) 84.613	(4)45,9	6.582	27,0	(4) 46	7.153	3.398	—	20.350	30.000	—	156.135	14.734	49,52	
4 avril.....	84.614	40,1	6.925	24,6	46	7.253	3.450	—	20.900	30.000	—	157.895	14.297	49,14	
9 mai.....	84.615	35,2	7.542	28,2	46	7.290	3.488	—	21.600	30.000	—	158.770	15.071	48,67	
1941 7 août.....	84.598	37,0	6.609	0,5	—	5.410	3.520	—	66.700	30.000	117.407	241.976	91.300	25,38	
4 septembre.....	84.598	36,6	5.946	0,4	—	5.425	3.370	—	69.150	30.000	117.550	246.198	89.032	25,24	
9 octobre.....	84.598	36,7	5.924	0,6	—	5.796	3.380	—	63.300	30.000	126.630	252.390	87.057	24,92	
6 novembre.....	84.598	36,8	7.627	0,7	—	5.871	3.470	—	62.900	30.000	129.609	256.672	88.621	24,50	
4 décembre.....	84.598	36,8	5.021	0,7	—	6.372	3.319	—	69.300	30.000	132.652	262.506	88.196	24,12	

(1) Cette rubrique comprend les effets escomptés sur la France et les effets garantis par l'Office des Céréales.
 (2) Cette rubrique ne figure à la situation hebdomadaire que depuis le 21 septembre 1939; ce chiffre est donc la moyenne des quinze dernières situations de l'année 1939.
 (3) Encaisse réévaluée sur la base de 23 mg. 34 d'or au titre de 900/1000 et après prélèvement d'une somme de 30 milliards pour le Fonds de stabilisation des changes.
 (4) Réévalué sur la même base que l'encaisse-or.

Nederlandsche Bank.
(millions de florins).

DATES	Encaisse or	Portefeuille-effets		Avances sur nantissements			Divers actifs	Billets en circulation	Comptes courants créditeurs (parti- culiers et Trésor)	Rapport de l'encaisse or aux engagem. à vue %
		sur la Hollande	sur l'étranger	de titres	de march. et warrants	Total				
1939 Moyenne annuelle.....	1.213	25,5	2,3	233	1,5	235	16	1.056	466	79,64
1940 Moyenne annuelle.....	1.101	80,1	2,7	224	2,2	226	43	1.260	214	74,67
1940 9 décembre.....	1.100	225,7	15,4	197	0,8	198	112	1.492	187	65,50
1941 6 janvier.....	1.102	267,9	15,4	188	0,8	189	127	1.544	183	63,82
10 février.....	1.097	214,6	15,4	192	0,6	193	176	1.556	168	63,58
10 mars.....	1.096	131,5	22,9	207	0,5	208	195	1.550	131	65,25
7 avril.....	1.072	209,7	22,9	198	0,3	199	230	1.593	166	60,95
5 mai.....	1.022	235,7	122,9	190	0,3	191	213	1.631	162	57,—
9 juin.....	1.022	124,6	231,4	185	0,2	186	223	1.650	159	56,48
7 juillet.....	1.023	91,6	340,2	175	0,2	175	208	1.683	170	55,19
4 août.....	1.023	70,6	403,4	176	0,2	176	222	1.739	171	53,51
8 septembre.....	1.023	103,7	500,7	165	0,2	165	211	1.830	184	50,80
6 octobre.....	1.023	82,1	629,9	164	0,3	164	200	1.915	204	48,29
10 novembre.....	1.024	64,1	740,8	154	0,4	155	216	1.994	220	46,23
8 décembre.....	1.026	0,1	853,5	161	0,4	161	151	2.036	162	46,67
1942 5 janvier.....	1.026	3,1	945,0	157	0,4	158	158	2.114	181	44,69

Banque Nationale Suisse
(millions de francs suisses).

DATES	Encaisse-or	Disponibilités à l'étranger	Portefeuille- effets sur la Suisse	Avances sur nantis- sements	Corres- pondants en Suisse	Billets en circulation	Autres engagements à vue	Rapport de l'encaisse et des devises à l'ensemble des engagements à vue %
1939 Moyenne annuelle.....	2.525	281	93,4	36,9	6,2	1.806	1.179	94,01
1940 Moyenne annuelle.....	2.148	516	210,8	66,9	7,1	2.087	861	90,38
1940 6 décembre.....	2.173	959	226,0	35,4	6,4	2.165	1.231	92,25
1941 7 janvier.....	2.173	1.013	223,4	38,8	9,3	2.194	1.261	92,22
7 février.....	2.251	1.108	134,3	33,3	4,9	2.090	1.442	95,09
7 mars.....	2.282	1.143	119,4	34,0	5,8	2.099	1.481	95,68
7 avril.....	2.282	1.193	211,9	25,0	5,2	2.115	1.589	93,80
7 mai.....	2.283	1.206	260,0	23,7	6,0	2.101	1.646	93,13
7 juin.....	2.293	1.289	66,0	24,1	5,7	2.069	1.588	97,95
7 juillet.....	2.286	1.308	60,7	26,6	4,3	2.087	1.569	98,30
7 août.....	2.299	1.260	67,3	21,7	4,9	2.077	1.536	98,50
6 septembre.....	2.268	1.274	92,0	19,8	3,7	2.083	1.537	97,82
7 octobre.....	2.346	1.166	141,4	20,5	5,3	2.112	1.525	96,56
7 novembre.....	2.521	1.006	178,9	20,7	4,2	2.150	1.535	95,71
6 décembre.....	2.714	842	96,2	26,0	4,0	2.188	1.441	96,60
1942 7 janvier.....	2.874	685	39,0	20,2	6,7	2.247	1.305	100,20

Deutsche Reichsbank
(millions de RM.).

86

DATES	Couverture de l'or et des devises	Portefeuille effets, chèques et effets du Trésor du Reich	Valeurs achetées en vertu du §13, n° 3 (valeurs serv. de couv. additionn.)	Avances sur nantissements	Monnaies divisionnaires allemandes	Billets en circulation	Divers engagements à vue	Couverture de l'or et des devises à l'ensemble des engagements à vue %
1939 Moyenne du 23 juin à fin décemb.	76,9	9.350	1.063	32,2	236	9.987	1.391	0,68
1940 Moyenne annuelle.....	77,5	12.276	143	25,5	334	12.220	1.675	0,56
1940 7 décembre.....	77,8	13.364	51	23,5	157	13.060	1.749	0,53
1941 7 janvier.....	77,6	14.483	26	25,7	142	13.575	1.934	0,50
7 février.....	77,7	14.390	25	24,0	148	13.491	1.818	0,51
7 mars.....	77,6	14.885	32	28,4	147	13.750	1.891	0,50
7 avril.....	77,5	15.105	28	22,0	144	14.025	1.983	0,48
7 mai.....	77,5	15.473	19	22,9	143	14.423	2.056	0,47
7 juin.....	77,6	15.845	25	20,0	138	14.905	2.052	0,46
7 juillet.....	77,4	16.102	42	22,7	142	15.441	2.080	0,44
7 août.....	77,4	16.626	13	19,6	139	15.819	2.162	0,43
6 septembre.....	77,2	17.354	16	15,3	130	16.311	2.193	0,42
7 octobre.....	77,1	17.872	21	14,2	126	16.787	2.212	0,40
7 novembre.....	77,0	18.241	23	12,9	118	17.127	2.319	0,40
6 décembre.....	77,0	18.953	61	14,4	105	17.843	2.321	0,38
1942 7 janvier.....	76,8	20.692	113	19,3	104	18.687	2.586	0,36

Federal Reserve Banks
(millions de \$).

DATES	RÉSERVES		Effets escomptés	Fonds publics nationaux	Billets (Federal Reserve Notes)	Dépôts (Banques associées, Trésor, etc.)	Rapport des réserves aux engagements à vue %
	Certificats sur le Trésor	Autres réserves					
1939 Moyenne annuelle.....	13.561	362	5,1	2.581	4.553	11.753	85,4
1940 Moyenne annuelle.....	17.594	349	4,0	2.414	5.223	14.946	88,9
1940 4 septembre.....	18.643	323	5,5	2.434	5.391	15.825	89,4
9 octobre.....	19.044	319	8,0	2.399	5.479	16.080	89,8
6 novembre.....	19.334	310	4,5	2.327	5.630	16.125	90,3
4 décembre.....	19.606	274	4,1	2.195	5.773	16.117	90,8
1941 8 janvier.....	19.814	324	2,8	2.184	5.877	16.244	91,0
5 février.....	19.913	351	2,1	2.184	5.906	16.318	91,2
5 mars.....	20.040	320	2,2	2.184	6.040	16.299	91,1
7 mai.....	20.213	315	1,5	2.184	6.344	16.149	91,3
4 juin.....	20.325	277	1,9	2.184	6.534	16.046	91,2
9 juillet.....	20.321	252	3,4	2.184	6.787	15.766	91,2
6 août.....	20.317	268	5,4	2.184	6.904	15.656	91,2
10 septembre.....	20.313	263	13,6	2.184	7.130	15.457	91,1
8 octobre.....	20.515	243	11,0	2.184	7.300	15.471	91,2
5 novembre.....	20.572	258	6,0	2.184	7.475	15.349	91,3

N. B. — Les chiffres d'avril ne nous sont pas parvenus.

Sveriges Riksbank
(millions de Kr.).

ÉPOQUES (moyenne annuelle ou fin de mois)	Encaisse or (1)	Fonds d'Etat et oblig. suéd. ; Effets payabl. en Suède ; Prêts et avances	Fonds d'Etat étr. ; Effets payables à l'étr. ; Solde compt. cour. à l'étranger	Actifs divers	Billets en circulation	COMPTES COURANTS				Divers Passifs	Droit d'émission total (2)	RAPPORT en % (3)	
						de l'Etat	de banques commerciales	autres	Ensemble			de l'encaiss. métall. aux billets en circulation	de l'encaiss. métall. au droit d'émission
1940 Moyenne annuelle.....	397	756	588	710	1.433	178	137	6,1	321	641	1.824	52,78	41,47
1940 Octobre.....	331	700	774	825	1.437	187	212	5,3	404	734	1.611	43,89	39,14
Novembre.....	345	674	801	783	1.399	267	184	4,7	455	685	1.666	47,05	39,50
Décembre.....	353	739	750	707	1.482	107	324	5,2	436	592	1.694	45,35	39,67
1941 Janvier.....	364	850	769	670	1.417	95	502	5,3	602	552	1.738	49,—	39,93
Février.....	376	824	747	683	1.425	151	389	5,2	545	568	1.782	50,25	40,18
Mars.....	380	816	753	692	1.422	144	452	5,1	601	560	1.797	50,91	40,26
Avril.....	383	772	780	774	1.403	163	460	6,7	630	616	1.811	52,06	40,34
Mai.....	396	686	818	797	1.398	94	492	7,2	593	637	1.860	54,01	40,59
Juin.....	424	678	803	879	1.449	76	522	6,1	604	670	1.965	55,73	41,09
Juillet.....	417	707	858	837	1.440	53	675	9,0	737	573	1.941	55,21	40,98
Août.....	422	765	861	820	1.495	68	655	8,8	732	567	1.958	53,77	41,06
Septembre.....	421	779	867	853	1.553	141	542	7,4	691	605	1.953	51,62	41,04
Octobre.....	424	773	874	816	1.568	56	652	7,5	716	534	1.966	51,52	41,10
Novembre.....	433	859	875	860	1.551	179	652	11,3	842	557	2.000	53,17	41,25

- (1) La couverture métallique est constituée par la totalité de l'or déposé en Suède et à l'étranger.
(2) Le contingent d'émission est fixé au double de l'encaisse métallique plus 350 millions de Kr. Pour établir cette limite, l'encaisse métallique est évaluée sur la base du prix courant de l'or.
(3) L'encaisse est évaluée au prix courant de l'or.

EMISSIONS DES SOCIÉTÉS INDUSTRIELLES ET COMMERCIALES BELGES ET CONGOLAISES.

ANNEE 1939.

I. — Détail des émissions

(milliers de francs).

RUBRIQUES	CONSTITUTIONS DE SOCIÉTÉS (1)					AUGMENTATIONS DE CAPITAL (Sociétés anonymes, en commandite par actions et de personnes à responsabilité limitée)			ÉMISSIONS D'OBLIGATIONS			Primes d'émission (non comprises dans les montants libérés)	LIBÉRATIONS AUTRES QU'EN ESPÈCES				DISSOLUTIONS DE SOC. (1) (sociétés anonymes, en commandite par actions et de personnes à responsabilité limitée)				RÉDUIT. DE CAPITAL (sociétés anonymes, en commandite par actions et de personnes à responsabilité limitée)				
	anonymes et en commandite par actions			de personnes à responsabilité limitée		Nombre	Capital ancien	Augmen- tation nominale	Montant libéré sur valeur nominale	Nombre	Montant nominal		dont em- prunts de con- version	Apports en nature		Incorp- oration de réserves (compris dans les augmen- tations de capital)	Liquidations		Fusions		Nombre	Montant			
	Nombre	Montant nominal	Montant libéré sur valeur nominale	Nombre	Montant nominal									Montant libéré sur valeur nominale	Nombre		Montant nominal	de pers. à respon- sabilité limitée	Augmen- tation de capital	Nombre			Montant	Nombre	Montant
						Constitutions de sociétés	de pers. à respon- sabilité limitée	an- onymes et en comm. par act.	de pers. à respon- sabilité limitée	Nombre	Montant		Nombre			Montant									
1. Banques privées	1	10.000	10.000	—	—	4	13.000	5.340	3.154	—	—	—	—	—	1.000	—	—	—	—	—	—	—	2	5.150	
2. Assurances	2	700	300	6	760	6	—	—	—	—	—	—	—	—	—	—	—	—	—	—	—	—	4	8.300	
3. Opérations financières	38	59.166	56.936	16	3.410	18	82.242	39.104	28.806	2	3.100	—	—	—	46.088	2.239	4.369	100	24	104.475	2	702	22	146.670	
4. Exportations, importations	6	4.550	4.470	10	7.570	2	415	485	485	—	—	—	—	2.000	7.000	—	—	6	6	5.560	—	—	—	—	
5. Commerce de métaux	6	3.180	1.793	22	5.652	3	1.050	715	715	—	—	—	—	1.101	5.133	500	—	2	2	170	—	—	1	400	
6. Comm. d'habil. et d'ameubl.	16	6.765	6.735	107	23.812	6	3.700	3.710	3.710	—	—	—	—	3.105	19.159	—	850	16	16	3.973	—	—	7	5.916	
7. Comm. de produits aliment.	15	19.030	19.030	107	15.536	10	5.165	4.075	3.775	—	—	—	—	13.532	12.097	560	1.500	12	12	2.287	—	—	2	800	
8. Commerces divers	76	23.017	18.011	344	50.136	52	34.526	36.302	32.337	1	1.000	—	—	8.262	32.993	4.106	14.410	64	64	18.237	1	75	16	10.720	
9. Sucreries	1	100	100	1	700	3	29.250	39.250	39.250	—	—	—	—	—	670	2.250	37.000	1	1	210	—	—	—	—	
10. Meuneries	—	—	—	2	1.682	1	1.000	1.200	1.200	—	—	—	—	—	1.106	—	1.200	2	2	2.300	—	—	1	400	
11. Brasseries	4	2.475	2.475	15	12.811	4	4.730	23.590	23.237	1	2.200	—	—	4.290	11.461	1.600	21.520	2	2	175	—	—	2	3.700	
12. Distilleries	—	—	—	—	—	—	—	—	—	—	—	—	—	—	—	—	—	—	—	—	—	—	—	—	
13. Autres industries aliment.	10	4.625	4.595	23	6.105	8	18.620	5.470	5.230	—	—	—	—	3.013	4.605	1.200	2.000	9	9	6.110	—	—	9	12.823	
14. Carrières	—	800	800	2	600	3	1.325	2.225	2.225	1	5.000	—	—	800	153	400	1.825	5	5	4.100	—	—	2	459	
15. Charbonnages	—	—	—	—	—	3	159.500	142.000	73.000	1	7.500	—	—	—	—	—	42.000	1	1	31.000	—	—	—	—	
16. Mines et indust. extractives ..	—	—	—	3	390	—	—	—	—	—	—	—	—	—	350	—	—	4	4	1.596	—	—	—	—	
17. Gaz	—	—	—	—	—	—	—	—	—	—	—	—	—	—	—	—	—	1	1	4.000	—	—	—	—	
18. Electricité	—	—	—	—	—	3	53.250	80.750	80.750	—	—	—	—	—	—	—	80.750	—	—	—	—	—	—	—	
19. Constructions électriques	5	1.950	1.550	6	2.225	6	19.425	18.200	18.200	—	—	—	—	809	2.110	15.262	—	2	2	202	—	—	3	1.575	
20. Hôtels, théâtres, cinémas	16	8.335	6.915	26	2.852	4	2.277	2.925	2.925	—	—	—	—	2.900	1.331	50	2.750	12	12	4.430	—	—	4	3.030	
21. Imprimerie, publicité	15	4.020	3.371	33	3.049	7	3.431	6.709	5.686	—	—	—	—	1.421	1.933	125	5.100	17	17	5.271	1	600	2	1.376	
22. Textiles	10	8.950	7.974	38	17.097	9	30.525	13.005	13.005	1	3.000	—	—	4.581	12.135	1.835	8.100	13	13	72.725	2	4.300	7	10.375	
23. Matériaux artific. et céramiq.	5	1.275	780	11	17.015	1	1.600	180	180	1	400	—	—	8.245	18.225	180	—	6	6	4.347	—	—	3	2.900	
24. Métal. et construct. mécan.	12	12.500	11.182	47	18.093	22	83.892	54.368	53.582	1	5.000	—	—	13.455	14.279	27.303	20.265	10	10	8.075	4	26.010	15	113.065	
25. Const. (bâtim. et trav. pub.)	4	2.100	1.296	51	9.871	5	5.611	5.611	4.311	—	—	—	—	470	7.050	60	1.501	11	11	3.482	—	—	9	5.191	
26. Papeteries	—	—	—	1	210	2	1.375	1.262	1.262	—	—	—	—	—	210	1.137	—	—	1	1	—	—	—	1	337
27. Plantations et soc. coloniales ..	9	31.980	26.286	—	—	14	113.500	60.300	44.732	1	10.000	—	—	15.010	—	25.012	—	4	4	6.955	1	2.250	8	56.711	
28. Produits chimiques	13	9.879	9.399	21	4.191	11	11.400	5.942	4.252	—	—	—	—	3.349	3.617	1.860	940	6	6	167.967	—	600	6	167.967	
29. Industries du bois	3	3.065	2.815	25	6.275	4	3.950	3.045	2.245	1	4.000	—	—	2.458	5.499	100	480	7	7	3.170	—	—	2	2.255	
30. Tanneries et corroiries	—	—	—	8	2.458	1	2.500	5.000	5.000	—	—	—	—	—	2.023	5.000	—	3	3	1.510	—	—	3	2.726	
31. Automobiles	2	2.250	2.250	1	2.150	—	—	—	—	—	—	—	—	1.500	2.150	—	—	1	1	4.750	—	—	—	—	
32. Verreries et cristalleries	1	100	100	—	—	1	10.000	36.500	36.500	—	—	—	—	—	—	36.494	—	2	2	8.000	—	—	1	10.000	
33. Glaceries	—	—	—	—	—	—	—	—	—	—	—	—	—	—	—	—	—	—	—	—	—	—	—	—	
34. Industries diverses	23	12.696	9.858	84	24.437	15	12.731	16.416	16.076	—	—	—	—	7.335	21.106	10.806	3.552	25	25	19.929	—	—	10	14.869	
35. Chemins de fer	—	—	—	—	—	—	—	—	—	—	—	—	—	—	—	—	—	2	2	125.000	—	—	—	—	
36. Chemins de fer vicinaux	—	—	—	—	—	—	—	—	—	—	—	—	—	—	—	—	—	—	—	—	—	—	—	—	
37. Navigation et aviation	11	3.960	3.718	39	8.514	10	24.625	13.435	13.435	—	—	—	—	335	5.584	—	11.860	12	12	8.945	—	—	2	300	
38. Télégraphe et téléphone	—	—	—	—	—	—	—	—	—	—	—	—	—	—	—	—	—	—	—	—	—	—	—	—	
39. Tramways électriques	—	—	—	—	—	—	—	—	—	—	—	—	—	—	—	—	—	—	—	—	—	—	—	—	
40. Autobus	2	140	140	4	1.085	—	—	—	—	—	—	—	—	84	1.085	—	—	1	1	1.800	—	—	—	—	
41. Transports non dénommés	3	1.300	1.276	17	1.492	—	—	—	—	—	—	—	—	1.205	1.105	—	—	1	1	100	—	—	—	—	
42. Divers non dénommés	—	—	—	1	175	—	—	—	—	—	—	—	—	—	—	—	—	—	—	—	—	—	—	—	
TOTAUX	310	238.908	214.155	071	250.353	232	734.615	627.114	519.265	11	41.200	—	—	137.348	195.103	140.209	258.703	287	287	470.382	12	34.537	144	588.015	

(1) Coopératives et Unions du Crédit : 102 sociétés constituées au capital minimum de 5.478.170 francs; 147 sociétés dissoutes au capital minimum de 6.870.630 francs.

ÉMISSIONS DES SOCIÉTÉS INDUSTRIELLES ET COMMERCIALES BELGES ET CONGOLAISES

II. — Groupement des sociétés selon le lieu où s'exerce leur activité et selon l'importance du capital nominal émis ou annulé
(milliers de francs).

CLASSIFICATION	CONSTITUTIONS DE SOCIÉTÉS						AUGMENTATIONS DE CAPITAL (sociétés anonymes) (sociétés en commandite par actions) (soc. de pers. à respons. limitée)			ÉMISSIONS D'OBLIGATIONS		PRIMES D'ÉMISSION (non comprises dans les montants libérés)	LIBÉRATIONS AUTRES QU'EN ESPÈCES		DISSOLUTIONS		RÉDUCTIONS DE CAPITAL Montant
	anonymes et en commandite par actions			de personnes à responsabilité limitée			Capital ancien	Augmentation nominale	Montant libéré sur valeur nominale	Montant nominal	dont emprunts de conversion		(1) Apports en nature	(2) Incorporations de réserves au capital	Liquidations	Fusions	
	Nombre	Montant nominal	Montant libéré sur valeur nominale	Nombre	Montant nominal	Montant libéré sur valeur nominale									Montant	Montant	
							Montant										

ANNEE 1939.

1° Selon le lieu où s'exerce leur activité.

Belgique	301	206.928	187.869	1.069	249.993	242.896	217.594.115	539.814	447.533	11	41.200	—	—	432.378	231.703	311.427	32.287	403.304
Belgique et étrang.	—	—	—	2	360	360	2 43.000	31.000	31.000	—	—	—	—	260	27.000	152.000	—	155.000
Congo	9	31.980	26.286	—	—	—	13 97.500	56.300	40.732	—	—	—	—	40.022	—	6.955	2.250	29.711
TOTAUX...	310	238.908	214.155	1.071	250.353	243.256	232 734.615	627.114	519.265	11	41.200	—	—	472.660	258.703	470.382	34.537	588.015

2° Selon l'importance du capital nominal émis ou annulé.

1 million et moins.	265	71.652	58.699	1.042	176.163	170.706	164 150.214	63.390	55.969	3	2.000	—	—	170.157	10.200	59.294	2.277	34.532
de 1 à 5 millions...	39	88.256	79.471	26	45.740	44.100	48 196.541	122.734	101.536	6	21.700	—	—	121.374	35.513	111.488	16.260	98.233
de 5 à 10 millions...	3	24.000	24.000	2	13.450	13.450	8 91.910	64.740	59.940	2	17.500	—	—	40.169	41.740	11.100	—	38.250
de 10 à 20 millions...	2	32.000	28.985	1	15.000	15.000	4 35.700	64.500	64.500	—	—	—	—	64.212	24.000	—	16.000	60.000
de 20 à 50 millions...	1	23.000	23.000	—	—	—	7 132.750	236.750	211.320	—	—	—	—	76.748	147.250	103.500	—	157.000
de 50 à 100 millions...	—	—	—	—	—	—	1 127.500	75.000	26.000	—	—	—	—	—	—	60.000	—	75.000
plus de 100 millions	—	—	—	—	—	—	—	—	—	—	—	—	—	—	—	125.000	—	125.000
TOTAUX...	310	238.908	214.155	1.071	250.353	243.256	232 734.615	627.114	519.265	11	41.200	—	—	472.660	258.703	470.382	34.537	588.015

ANNEE 1940.

1° Selon le lieu où s'exerce leur activité.

Belgique	192	416.416	265.641	499	131.508	126.709	195 688.071	939.587	904.942	1	500	—	100	286.411	733.642	581.905	16.212	129.575
Belgique et étrang.	—	—	—	—	—	—	—	—	—	—	—	—	—	—	—	—	—	—
Congo	1	500	500	—	—	—	3 11.950	9.950	9.950	—	—	—	—	—	4.300	10.322	5.000	9.500
TOTAUX...	193	416.916	266.141	499	131.508	126.709	198 700.021	949.537	914.892	1	500	—	100	286.411	737.942	592.227	21.212	139.075

2° Selon l'importance du capital nominal émis ou annulé.

1 million et moins.	152	41.056	37.164	484	93.661	90.710	110 81.427	45.904	42.914	1	500	—	100	84.361	9.833	37.236	1.212	20.423
de 1 à 5 millions...	31	69.860	62.977	15	37.847	35.999	61 212.061	164.226	156.091	—	—	—	—	91.011	100.631	72.941	10.000	47.112
de 5 à 10 millions...	6	50.000	50.000	—	—	—	17 244.961	127.439	113.439	—	—	—	—	12.914	88.525	49.550	10.000	41.540
de 10 à 20 millions...	—	—	—	—	—	—	4 16.100	49.140	39.620	—	—	—	—	37.125	—	20.000	—	30.000
de 20 à 50 millions...	3	106.000	86.000	—	—	—	4 19.472	143.828	143.828	—	—	—	—	61.000	119.953	92.500	—	—
de 50 à 100 millions...	—	—	—	—	—	—	1 40.000	80.000	80.000	—	—	—	—	—	80.000	—	—	—
plus de 100 millions	1	150.000	30.000	—	—	—	1 86.000	339.000	339.000	—	—	—	—	—	339.000	320.000	—	—
TOTAUX...	193	416.916	266.141	499	131.508	126.709	198 700.021	949.537	914.892	1	500	—	100	286.411	737.942	592.227	21.212	139.075

(1) Compris dans les constitutions et les augmentations de capital.
(2) Comprises dans les augmentations de capital.

LÉGISLATION ÉCONOMIQUE

Ces informations rappellent les arrêtés et ordonnances ainsi que les avis officiels qui revêtent un intérêt particulier au point de vue de l'économie générale du pays et qui ont fait l'objet d'une publication au *Moniteur belge* ou au *Verordnungsblatt*, pendant la période du 17 décembre 1941 au 15 janvier 1942.

Seuls les arrêtés et ordonnances les plus importants sont repris *in extenso*. Une simple mention, accompagnée éventuellement d'une notice explicative, est consacrée aux autres textes législatifs.

Afin de faciliter la consultation de ces informations, elles sont groupées sous les rubriques suivantes :

- | | |
|--|--|
| I. Législation économique et sociale générale.
II. Législation financière publique et privée.
III. Législation commerciale intérieure.
IV. Législation commerciale extérieure.
V. Législation industrielle.
VI. Législation agricole. | VII. Législation relative aux prix et aux salaires.
VIII. Législation relative au rationnement et au ravitaillement.
IX. Législation du travail.
X. Législation en matière de restauration et de dommages de guerre.
XI. Législation internationale. |
|--|--|

I. — LEGISLATION ECONOMIQUE ET SOCIALE GENERALE.

Arrêté du 4 novembre 1941.

Organisation de l'économie. — Arrêté portant création du Groupement professionnel du commerce de détail de l'habillement et du cuir (*Moniteur*, 25 décembre 1941, p. 8324).

Arrêté du 4 novembre 1941.

Organisation de l'économie. — Arrêté portant création du Groupement professionnel du commerce de détail en quincaillerie, fournitures pour l'électricité et objets ménagers (*Moniteur*, 25 décembre 1941, p. 8324).

Arrêté du 15 novembre 1941.

Arrêté d'exécution de l'arrêté du 15 octobre 1941 relatif à la réelementation de toutes constructions privées (*Moniteur*, 23 novembre 1941, p. 7687).

Arrêté du 25 novembre 1941

relatif à la restitution des effets d'emballages utilisés pour la distribution des bières, eaux de boisson, limonades ou jus de fruits. — Erratum (*Moniteur*, 18 décembre 1941, p. 8187).

Arrêté du 25 novembre 1941.

Organisation de l'économie. — Groupement principal de l'industrie du verre. — Arrêté portant nomination d'un chef suppléant (*Moniteur*, 26-27-28 décembre 1941, p. 8349).

Arrêté du 26 novembre 1941

portant création d'un ordre des pharmaciens. — Erratum (*Moniteur*, 24 décembre 1941, p. 8303).

Arrêté du 29 novembre 1941.

Organisation de l'économie. — Arrêté portant création du Groupement principal des intermédiaires (*Moniteur*, 9 janvier 1942, p. 106).

Arrêté du 29 novembre 1941.

Organisation de l'économie. — Arrêté portant nomination du chef du Groupement principal des intermédiaires (*Moniteur*, 9 janvier 1942, p. 107).

Arrêté du 1^{er} décembre 1941.

Organisation de l'économie. — Arrêté portant création du Groupement professionnel des métaux et quincailleries dépendant du Groupement principal du commerce de gros et du commerce extérieur (*Moniteur*, 25 décembre 1941, p. 8325).

Arrêté du 1^{er} décembre 1941.

Organisation de l'économie. — Groupement professionnel autonome de l'industrie céramique. — Arrêté portant nomination d'un chef suppléant (*Moniteur*, 25 décembre 1941, p. 8325).

Arrêté du 5 décembre 1941.

Organisation de l'économie. — Arrêté portant création du Groupement professionnel des cimenteries et des industries connexes (*Moniteur*, 26-27-28 décembre 1941, p. 8350).

Arrêté du 5 décembre 1941.

Organisation de l'économie. — Arrêté portant nomination du chef du Groupement professionnel des cimenteries et des industries connexes (*Moniteur*, 26-27-28 décembre 1941, p. 8351).

Arrêté du 15 décembre 1941.

Deuxième arrêté d'exécution de l'arrêté du 15 octobre 1941, relatif à la réelementation de toutes constructions privées (*Moniteur*, 21 décembre 1941, p. 8254).

Arrêté du 19 décembre 1941

prescrivant la suspension de l'activité dans certaines branches économiques, du 25 décembre 1941 au 4 janvier 1942 (*Moniteur*, 21 décembre 1941, p. 8256).

Arrêté du 20 décembre 1941

prescrivant diverses mesures complémentaires à l'arrêté du 19 décembre 1941, relatif à la suspension de l'activité dans certaines branches économiques, du 25 décembre 1941 au 4 janvier 1942 (Moniteur, 22-23 décembre 1941, p. 8276).

Arrêté du 24 décembre 1941

modifiant l'arrêté du 14 octobre 1941 (Moniteur, 16 octobre 1941, p. 6845), relatif à la limitation de la répartition de dividendes par les sociétés anonymes et les sociétés en commandite par actions (Moniteur, 1^{er} janvier 1942, p. 7).

Arrêté du 24 décembre 1941.

Organisation de l'économie. — Arrêté complétant certaines dispositions de l'arrêté du 5 mars 1941, concernant l'organisation de l'économie (Moniteur, 1^{er} janvier 1942, p. 8).

Arrêté du 29 décembre 1941

rendant obligatoires, pour un nouveau délai d'un an, certaines dispositions de l'arrêté royal du 27 décembre 1938 instituant une réglementation économique de la production de l'acide carbonique (Moniteur, 1^{er} janvier 1942, p. 9).

Arrêté du 29 décembre 1941

portant prolongation de la réglementation économique instituée au sein de l'industrie de la tréfilerie et de la clouterie (Moniteur, 1^{er} janvier 1942, p. 9).

Arrêté du 29 décembre 1941

portant prolongation de la réglementation économique instituée au sein de l'industrie de la boulonnerie (Moniteur, 1^{er} janvier 1942, p. 10).

Arrêté du 5 janvier 1942.

Organisation de l'économie. — Arrêté portant création de la Gilde principale des métiers du bois (Moniteur, 9 janvier 1942, p. 107).

Arrêté du 5 janvier 1942.

Organisation de l'économie. — Arrêté portant nomination du chef de la Gilde principale des métiers du bois (Moniteur, 9 janvier 1942, p. 108).

Arrêté du 5 janvier 1942.

Organisation de l'économie. — Arrêté portant création de la Gilde principale des métiers du cuir (Moniteur, 9 janvier 1942, p. 109).

Arrêté du 5 janvier 1942.

Organisation de l'économie. — Arrêté portant nomination du chef de la Gilde principale des métiers du cuir (Moniteur, 9 janvier 1942, p. 110).

Arrêté du 5 janvier 1942.

Organisation de l'économie. — Arrêté portant création de la Gilde principale des métiers du vêtement et du textile (Moniteur, 9 janvier 1942, p. 110).

Arrêté du 5 janvier 1942.

Organisation de l'économie. — Arrêté portant nomination du chef de la Gilde principale des métiers du vêtement et du textile (Moniteur, 9 janvier 1942, p. 111).

Arrêté du 5 janvier 1942.

Organisation de l'économie. — Arrêté portant modification de l'arrêté du 14 juin 1941, instituant les groupements professionnels dépendant du Groupement principal de l'industrie textile, et transfert, au Groupement principal de l'industrie du cuir, du Groupement professionnel des pelleteries, fourrures et poils et de ses sous-groupes professionnels (Moniteur, 10 janvier 1942, p. 141).

Arrêté du 5 janvier 1942.

Organisation de l'économie. — Arrêté portant création des groupements professionnels dépendant du Groupement principal du commerce de détail (Moniteur, 11 janvier 1942, p. 162).

Arrêté du 5 janvier 1942.

Organisation de l'économie. — Arrêté portant création des groupements professionnels dépendant du Groupement principal du commerce de gros et du commerce extérieur (Moniteur, 15 janvier 1942, p. 213).

Arrêté du 10 janvier 1942.

Organisation de l'économie. — Arrêté portant institution de l'ordre des experts-comptables (Moniteur, 15 janvier 1942, p. 213).

II. — LEGISLATION FINANCIERE PUBLIQUE ET PRIVEE.

Arrêté du 25 octobre 1941

relatif au paiement de certaines créances à charge de l'Etat, au moyen de titres de la Dette publique (Moniteur, 22-23 décembre 1941, p. 8274).

Arrêté du 16 novembre 1941

portant institution d'une Caisse de compensation de l'industrie charbonnière (Moniteur, 1^{er} janvier 1942, p. 4).

Arrêté du 15 décembre 1941

autorisant les fonctionnaires de l'Administration de l'enregistrement et des domaines à passer des actes intéressant l'Office central de crédit hypothécaire (Moniteur, 19 décembre 1941, p. 8199).

Arrêté du 19 décembre 1941

relatif au cautionnement à fournir par les agents de change inscrits aux Bourses de fonds publics de Bruxelles et d'Anvers (Moniteur, 24 décembre 1941, p. 8303).

Arrêté du 19 décembre 1941

instituant une Caisse de compensation du comptant près des Bourses de fonds publics de Bruxelles et d'Anvers (Moniteur, 24 décembre 1941, p. 8304).

Arrêté du 22 décembre 1941

portant constitution d'une Caisse de compensation pour l'industrie de la confiture et d'une commission munie du pouvoir de contrôle et de disposition des fonds de ladite Caisse (Moniteur, 25 décembre 1941, p. 8322).

Arrêté du 23 décembre 1941.

Recouvrement des impôts pendant l'année 1942 (Moniteur, 29 et 30 décembre 1941, p. 8373).

Arrêté du 23 décembre 1941.

Ouvertures de crédits pour le mois de janvier 1942 (Moniteur, 29 et 30 décembre 1941, p. 8374).

Arrêté du 2 janvier 1942.

Arrêté d'exécution de l'arrêté du 3 avril 1941, relatif au transfert des revenus des créances financières belges en Allemagne (Moniteur, 9 janvier 1942, p. 111).

Le Secrétaire général du Ministère des Affaires économiques,

Vu l'article 3 de l'arrêté du 3 avril 1941 relatif au transfert des revenus des créances financières belges en Allemagne, — Arrête :

Article 1^{er}. Les sommes versées en faveur des créanciers belges à la Caisse de conversion pour les dettes extérieures allemandes (« Konversionskasse für deutsche Auslandsschulden ») à Berlin, C. III, en vue du paiement des revenus d'avoirs belges en Allemagne, pourront être liquidées à l'intervention de la « Deutsche Verrechnungskasse » à Berlin et de la Banque d'Emission à Bruxelles, pour autant qu'elles

se rapportent à des créances échues pendant l'année 1941 et que le versement auprès de la « Konversionskasse für deutsche Auslandsschulden » ait eu lieu avant le 1^{er} avril 1942.

Art. 2. Les créances ne dépassant pas la contre-valeur de R.M. 6.000 seront liquidées intégralement.

Les créances supérieures à ce montant se verront attribuer la contre-valeur de R.M. 6.000.

Art. 3. Les créances échues avant le 1^{er} janvier 1941 et qui auront été versées à la Caisse de conversion à Berlin entre le 1^{er} juin 1941 et le 31 mars 1942 pourront être liquidées dans les conditions prévues à l'article 2 de l'arrêté d'exécution du 3 avril 1941 relatif au transfert des revenus des créances financières belges en Allemagne.

Art. 4. Le présent arrêté entrera en vigueur le jour de sa publication au *Moniteur belge*.

Bruxelles, le 2 janvier 1942.

Arrêté du 5 janvier 1942

concernant les accises et les douanes (Moniteur, 11 janvier 1942, p. 163).

IV. — LEGISLATION COMMERCIALE EXTERIEURE.

AVIS DU 28 DECEMBRE 1941

de la Direction militaire des communications modifiant les avis : a) du 8 octobre 1940; b) du 17 juillet 1941 (Verordnungsblatt, 5 janvier 1942, p. 820).

AVIS DU 28 DECEMBRE 1941

concernant : I. le trafic marchandises entre l'Allemagne et la Belgique; II. le trafic marchandises entre les lignes d'Alsace et de Lorraine exploitées par les chemins de fer du Reich allemand, d'une part, et la Belgique, d'autre part, en transit par l'Allemagne (Verordnungsblatt, 5 janvier 1942, p. 822).

AVIS DU 28 DECEMBRE 1941

concernant le trafic marchandises entre l'Allemagne et la France via les points frontières entre l'Allemagne et la Belgique (Verordnungsblatt, 5 janvier 1942, p. 826).

AVIS DU 30 DECEMBRE 1941

concernant le trafic marchandises entre la Belgique et la Suisse via l'Allemagne (y compris le Luxembourg) et les lignes d'Alsace et de Lorraine exploitées par les chemins de fer du Reich allemand (Verordnungsblatt, 5 janvier 1942, p. 830).

V. — LEGISLATION INDUSTRIELLE.

Arrêté du 15 décembre 1941

prorogeant les délais en matière de propriété industrielle (Moniteur, 22-23 décembre 1941, p. 8279).

Arrêté du 21 décembre 1941

permettant l'institution éventuellement obligatoire d'un système

de compensation ou de péréquation entre différentes entreprises (Moniteur, 1^{er} janvier 1942, p. 11).

Arrêté du 31 décembre 1941

portant nomination des directeurs des Offices centraux (Moniteur, 8 janvier 1942, p. 85).

VI. — LEGISLATION AGRICOLE.

Arrêté du 3 décembre 1941.

Recensement des ensemencements d'hiver et du bétail (Moniteur, 17 décembre 1941, p. 8163).

VII. — LEGISLATION RELATIVE AUX PRIX ET AUX SALAIRES.

Arrêté du 1^{er} décembre 1941

fixant les prix maxima des cigares et cigarillos (Moniteur, 17 décembre 1941, p. 8166).

Arrêté du 19 décembre 1941

fixant les prix maxima des bois indigènes en grumes (Moniteur, 26-27-28 décembre 1941, p. 8344).

Arrêté du 20 décembre 1941
relatif à la fixation des prix à façon pour le finissage de fibres
en fils écrus (Moniteur, 22-23 décembre 1941, p. 8277).

Arrêté du 29 décembre 1941
fixant les prix maxima des conserves de légumes (Moniteur,
31 décembre 1941, p. 8403).

Arrêté du 30 décembre 1941
fixant les prix maxima des pommes de terre pour les mois de
janvier et février 1942 (Moniteur, 31 décembre 1941,
p. 8402).

Arrêté du 31 décembre 1941
fixant les prix maxima des osiers (Moniteur, 8 janvier 1942,
p. 82).

VIII. — LEGISLATION RELATIVE AU RATIONNEMENT ET AU RAVITAILLEMENT.

Arrêté du 12 décembre 1941
réglementant la distribution et la vente des pneumatiques, pro-
priétés des revendeurs (Moniteur, 21 décembre 1941,
p. 8255).

Arrêté du 20 décembre 1941
modifiant celui du 9 février 1941, relatif au rationnement et à
la distribution de bétail, de viande, d'abats et issues ainsi
que de graisses animales (Moniteur, 25 décembre 1941,
p. 8321).

Arrêté du 23 décembre 1941
relatif au rationnement en matière de savon (Moniteur, 26-27-
28 décembre 1941, p. 8351).

Arrêté du 27 décembre 1941.
Rationnement des denrées alimentaires pour janvier 1942
(Moniteur, 29-30 décembre 1941, p. 8375).

Arrêté du 30 décembre 1941
réglementant la distribution des combustibles à usage domes-
tique aux assistés du Secours d'hiver bénéficiant des distri-
butions de charbon (Moniteur, 4 janvier 1942, p. 40).

IX. — LEGISLATION DU TRAVAIL.

Arrêté du 24 décembre 1941
relatif à la réparation des dommages résultant des accidents sur-
venus sur le chemin du travail (Moniteur, 8 janvier 1942,
p. 79).

X. — LEGISLATION EN MATIERE DE RESTAURATION ET DE DOMMAGES DE GUERRE.

Arrêté du 4 septembre 1941
instituant une Commission arbitrale pour l'évaluation des indem-
nités de réquisition des établissements industriels privés, des
mines, minières et carrières (Moniteur, 20 décembre 1941,
p. 8225).

Arrêté du 6 novembre 1941
fixant le cadre du personnel des services centraux du Commis-
sariat général à la restauration du pays (Moniteur, 18 décem-
bre 1941, p. 8179).

Arrêté du 30 novembre 1941
instituant une Commission de constatation et d'évaluation des
dommages causés par la guerre aux biens meubles et immeu-
bles à Courtrai, Furnes, Bruges, Alost, Anvers, Malines,
Tongres, Bruxelles, Nivelles, Liège, Arlon, Gand, Mons et
Namur (Moniteur, 18 décembre 1941, p. 8183).

Arrêté du 15 décembre 1941
relatif à la constatation et à l'évaluation des dommages causés
par la guerre aux bateaux de pêche (Moniteur, 19 décembre
1941, p. 8200).

Prix de l'abonnement annuel : Belgique, 100 francs.
Etranger, 120 francs.

Prix du numéro ordinaire : Belgique 7,50 francs.
Etranger, 9 francs.

Virement au compte chèques postaux n° 500 de la Banque Nationale de
Belgique, ou au compte courant ouvert dans ses livres sous la rubrique
Bulletin d'Information et de Documentation.

Les abonnés voudront bien nous signaler s'ils désirent recevoir l'édition
française ou flamande.