

STATISTIQUES MENSUELLES COURANTES

LE MARCHÉ DE L'ARGENT ET DES CAPITAUX.

TAUX D'ESCOMPTE ET DE PRETS (en %).

2

ÉPOQUES	TAUX OFFICIELS DE LA BANQUE NATIONALE DE BELGIQUE				CALL-MONEY Marché
	Escompte		Prêts et avances sur effets publics (*)		
	acceptations commerciales et warrants	traites non acceptées et promesses	ayant maximum 120 jours à courir	ayant plus de 120 jours à courir	
<i>Moyennes annuelles :</i>					
1940.....	2,03	3,03	2,03	3,03	1,25 (1)
1941.....	2,—	3,—	2,—	3,—	0,78
<i>Moyennes mensuelles :</i>					
1941 Août.....	2,—	3,—	2,—	3,—	0,75
Septembre.....	2,—	3,—	2,—	3,—	0,75
Octobre.....	2,—	3,—	2,—	3,—	0,75
Novembre.....	2,—	3,—	2,—	3,—	0,75
Décembre.....	2,—	3,—	2,—	3,—	0,75
1942 Janvier.....	2,—	3,—	2,—	3,— (2)	0,75
Février.....	2,—	3,—	2,—	3,— (2)	0,75

N. B. — Les taux de la Banque d'Emission à Bruxelles sont les mêmes que ceux de la Banque Nationale de Belgique.

(*) Quantité de l'avance en février 1942 :

Taux de 2 % :		Taux de 3 % :	
Prêts et avances en compte-courant sur effets publics ayant maximum 120 jours à courir	95 %	Prêts et avances en compte-courant sur effets publics à plus de 120 jours :	
		a) Certificats de Trésorerie et certificats de l'Emprunt de l'Indépendance	95 %
		b) Obligations décennales (1940-1950)	90 %
		c) Certificats de Trésorerie à cinq ans (1941-1946), 3 1/2 p. c. (2)	90 %
		d) Autres effets publics	80 %

(1) Moyenne de neuf mois (pas de cotations du 10 mai au 13 août 1940).

(2) Depuis le 29 janvier 1942, les prêts et avances sur certificats de Trésorerie 3 1/2 % à 5 ans (arrêté du 25 octobre 1941) sont accordés au taux de 3 1/2 % (quantité de l'avance : 90 %).

14

COURS COMPARÉS DE QUELQUES FONDS PUBLICS.

DÉSIGNATION DES TITRES	Cotation pour	COURS AU			
		1 ^{er} mai 1940	5 janvier 1942	2 février 1942	2 mars 1942
I. — DETTE INTÉRIEURE DIRECTE DE L'ÉTAT BELGE (Intérêts à bonifier).					
Dettes 2 1/2 %	100,—	51,75	69,15	69,25	69,60
Dettes 3 %, 2 ^e série	100,—	65,80	83,25	83,75	83,80
Dettes 3 1/2 %, 1937	100,—	69,25	88,60	88,90	89,25
Dettes Unifiées 4 %	100,—	79,50	98,75	99,25	99,25
Obligations décennales (1940-1950), 4 %	100,—	—	100,—	100,30	100,35
Certificats de Trésorerie à 5 ans, 3 1/2 %, 1941-1946, 1 ^{re} tranche.....	100,—	—	98,90	99,20	99,35
Emprunt à lots, 1932, 4 %	525,—	451,—	543,—	554,—	558,—
Emprunt à lots 1933, 4 %	1.050,—	901,—	1.093,—	1.108,—	1.117,—
Emprunt à lots 1938 (3 1/2 % jusqu'en 1947; ensuite 4 %).....	500,—	411,—	502,—	509,—	512,—
Emprunt à lots 1941 (3 % jusqu'en 1946; 3 1/2 % de 1946 à 1951; ensuite 4 %).....	1.000,—	—	—	996,—	994,—
II. — DETTE INDIRECTE ET DETTE GARANTIE PAR L'ÉTAT (Intérêts à bonifier).					
Dommages de guerre à lots 1921, 4 %	250,—	204,—	252,—	256,—	255,—
Dommages de guerre à lots 1922, 4 %	262,50	216,—	266,—	274,—	276,—
Dommages de guerre à lots 1923, 4 %	525,—	443,—	534,—	541,—	546,—
Société Nationale des Chemins de fer belges (tranche suisse) action privilégiée 6 %	500,—	511,—	656,—	656,—	683,—
Société Nationale des Chemins de fer belges (tranche hollandaise), action privilégiée 6 %	500,—	510,—	664,—	665,—	675,—
Société Nationale des Chemins de fer belges (tranche belge) action privilégiée 4 %	500,—	391,—	520,—	530,—	521,—
(*) Société Nationale des Chemins de fer vicinaux, 3 %, coupon janvier-juillet	100,—	50,—	80,75	81,45	82,20
Société Intercommunale de la Rive Gauche de l'Escaut, 4 1/4 %	100,—	78,25	102,75	100,45	101,60
Société Nationale des Distributions d'Eau, 4 %	100,—	—	98,—	100,05	101,—
III. — DETTE DIRECTE DE LA COLONIE.					
<i>Sans coupons d'intérêt : Congo belge, emprunt à lots 1888.....</i>					
	100,—	129,50	195,—	210,—	217,—
<i>Intérêts à bonifier : (titres bloqués, liquidés par transfert)</i>					
Dettes coloniales 1904, 3 %	100,—	64,45	74,50	73,75	74,50
Dettes coloniales 1906, 4 %	100,—	78,—	91,—	93,—	92,—
Dettes coloniales 1936, 4 %	100,—	77,50	91,20	92,75	93,—
(*) Dettes coloniales 1937, 3 1/2 %	100,—	65,50	82,20	83,50	83,15

(*) Les coupons des emprunts ci-dessus sont nets d'impôts; ceux passibles d'un impôt de 2 p. c. sont marqués d'un astérisque.

**INDICE MENSUEL DES ACTIONS A LA BOURSE
DE BRUXELLES (1).
Période 1936 à 1938 = 100.**

**MOUVEMENT DES
OPERATIONS A LA BOURSE
DE BRUXELLES (2).**

Source : Commission de la Bourse de Bruxelles.

DATES	Indice global	Assurances, banques et sociétés à portefeuille	Tramways, chemins de fer et vicinaux	Tramways et électricité (trams)	Gaz et électricité	Métallurgie	Charbonnages	Zinc, plombs, mines	Glaces et verreries	Textiles et soieries	Coloniales	Construction	Produits chimiques	Divers	PÉRIODES	Nombre de séances	Nombre de titres traités (milliers de titres)	Capitaux traités (millions de francs)
1 ^{er} Août.....	176	166	161	149	155	153	301	132	147	187	201	207	144	155	Février....	20	971	940
1 ^{er} Septembre....	185	173	168	150	163	161	320	138	152	205	210	238	155	168	Mars.....	21	1.411	1.388
1 ^{er} Octobre....	203	186	173	173	171	179	350	147	169	216	232	252	180	183	Avril.....	20	948	979
1 ^{er} Novembre....	214	207	180	191	188	173	344	150	169	234	257	257	184	186	Mai.....	20	1.563	1.398
1 ^{er} Décembre....	252	248	204	239	221	200	378	183	187	243	310	275	222	215	Juin.....	20	1.201	1.192
1942 5 Janvier....	252	258	218	228	214	209	378	177	192	249	309	279	222	213	Juillet....	23	864	894
2 Février....p	238	245	208	219	202	202	368	170	182	233	285	259	207	201	Août.....	20	682	738
2 Mars.....p	227	229	198	203	193	187	347	166	170	223	279	250	193	190	Septembre..	22	1.007	1.094
															Octobre...	23	1.358	1.404
															Novembre..	20	1.606	1.645
															Décembre..	21	1.597	1.791
															1942 Janvier...	20	1.022	1.241
															Février....	20	771	882

(1) Les indices de janvier 1942 ont été obtenus par calcul direct (voir Bulletin : Statistiques économiques belges 1919-1928, p. 31); les indices provisoires du second semestre 1941 ont été ajustés par répartition des différences définitifs et provisoires de janvier 1942.

(2) Concerne le volume des transactions en titres à revenu variable et celui des transactions en titres à revenu fixe, à l'exception : 1. des dettes directes de l'Etat; 2. des dommages de Guerre 1922; 3. de l'ensemble des dettes coloniales de 1867 à 1937.

COURS ET RENDEMENTS DES PRINCIPAUX TYPES D'OBLIGATIONS.

DATES	TYPES DOMINANTS								OBLIGATIONS DE SOCIÉTÉS Types divers	
	Cours				Rendement (eu égard au cours seulement)				Rendement net moyen	Valeur boursière moyenne
	I Dette unifiée 4 %	II Dette coloniale 1936 4 %	III Provinces, villes et communes 4 %	IV Entreprises industrielles et commerc. 4 ½ %	I Dette unifiée 4 %	II Dette coloniale 1936 4 %	III Provinces, villes et communes 4 %	IV Entreprises industrielles et commerc. 4 ½ %		
1941 1 ^{er} Juillet....	97,90	91,10	93,99	102,09	4,09	4,39	4,13	4,41	4,56	102,59
1 ^{er} Août.....	98,30	91,25	93,61	100,04	4,07	4,38	4,15	4,50	4,62	101,21
1 ^{er} Septembre....	98,65	91,25	94,09	100,49	4,05	4,38	4,13	4,48	4,61	101,43
1 ^{er} Octobre....	98,75	92,10	93,99	101,49	4,05	4,34	4,13	4,43	4,57	102,34
3 Novembre....	98,75	92,25	93,96	101,12	4,05	4,34	4,13	4,45	4,56	102,75
1 ^{er} Décembre....	98,75	91,25	90,91	100,17	4,05	4,38	4,27	4,49	4,60	101,73
1942 5 Janvier....	98,75	91,20	92,20	101,12	4,05	4,39	4,21	4,45	4,59	101,84
2 Février....	99,25	92,75	96,21	104,48	4,03	4,31	4,16	4,31	4,35	104,98
2 Mars.....	99,25	93,—	96,62	103,24	4,03	4,30	4,14	4,36	4,34	105,02

N. B. — Méthode d'établissement : voir Bulletin d'Information et de Documentation de mars 1939, p. 187.

**EMISSIONS DES SOCIÉTÉS INDUSTRIELLES ET COMMERCIALES BELGES ET CONGOLAISES.
Tableau rétrospectif (milliers de francs).**

PÉRIODES	CONSTITUTIONS DE SOCIÉTÉS				AUGMENTATIONS DE CAPITAL (S. A., soc. en comm. par actions et S. P. R. L.)			ÉMISS. D'OBLIGATIONS	Ensemble des émissions	LIBÉRATIONS AUTRES QU'EN ESPÈCES		Emissions nettes (3)		
	S. A. et en com. p. a.		S. P. R. L.		Capital ancien	Augm. nominale	Montant libéré sur valeur nominale			Montant nominal	Montant nominal		Apports en nature (1)	Incorp. réserves au capital (2)
	Montant nominal	Montant libéré sur valeur nominale	Montant nominal	Montant libéré sur valeur nominale										
1940.....	416.916	266.141	131.508	126.709	700.021	949.537	914.892	500	1.498.461	286.411	737.942	283.989		
1941.....	462.955	379.115	176.637	170.468	3.182.147	2.716.183	2.618.893	208.604	3.564.379	498.909	2.117.722	762.831		
1941 Mars.....	40.191	35.991	9.399	9.399	169.243	95.522	94.032	—	145.112	55.742	56.960	26.720		
Avril.....	109.822	59.764	8.300	8.050	571.813	260.109	264.209	30.161	417.392	46.473	212.091	103.970		
Mai.....	43.896	39.779	7.682	7.277	270.739	202.417	289.569	20.400	364.395	40.337	231.481	85.344		
Juin.....	43.575	39.924	5.973	5.701	219.185	311.064	298.942	20.562	381.174	43.361	245.984	75.784		
Juillet.....	25.754	22.924	3.674	3.632	595.807	375.027	366.904	—	404.455	31.597	320.958	41.000		
Août.....	56.525	49.877	6.127	6.027	138.965	138.677	130.807	2.800	204.129	29.201	104.362	55.948		
Septembre....	52.779	46.570	4.355	4.355	356.845	289.577	284.317	—	346.711	51.463	225.103	60.476		
Octobre.....	19.260	19.260	6.266	6.266	161.054	200.771	193.381	—	226.297	18.711	176.294	23.902		
Novembre....	12.400	11.315	13.171	12.845	114.339	194.210	190.010	100.000	319.781	22.522	156.710	134.938		
Décembre....	16.717	15.687	91.260	89.452	396.556	360.881	322.204	4.681	473.539	124.046	241.679	66.299		
1942 Janvier....	2.000	1.402	22.385	21.815	20.728	15.947	10.532	—	40.332	20.324	1.905	11.645		

(1) Compris dans les constitutions et les augmentations de capital. — (2) Comprises dans les augmentations de capital. — (3) Comprendent les montants libérés sur souscriptions d'actions, les émissions d'obligations, les primes d'émission (voir détail des émissions), moins les libérations autres qu'en espèces.

EMISSIONS DES SOCIÉTÉS INDUSTRIELLES ET COMMERCIALES BELGES ET CONGOLAISES.

Détail des émissions
(milliers de francs).

JANVIER 1942.

RUBRIQUES	CONSTITUTIONS DE SOCIÉTÉS (1)					AUGMENTATIONS DE CAPITAL (sociétés anonymes) (sociétés en commandite par actions) (sociétés de personnes à responsabilité limitée)			ÉMISSIONS D'OBLIGATIONS			LIBÉRATIONS AUTRES QU'EN ESPÈCES				DISSOL. DE SOCIÉTÉS (1) (sociétés anonymes) (sociétés en commandite par actions) (sociétés de personnes à responsabilité limitée)		RÉDUCTIONS DE CAPITAL (sociétés anonymes) (sociétés en commandite par actions) (sociétés de personnes à resp. limitée)						
	anonymes et en commandite par actions			de personnes à responsabilité limitée		Nombre	Capital ancien	Augmen- tation nominale	Montant libéré sur valeur nominale	Nombre	Montant nominal	dont em- prunts de con- version	Apports en nature.		Incorporations de réserves (comprises dans les augmentations de capital)	Liquidations		Fusions		Nombre	Montant			
	Nombre	Montant nominal	Montant libéré sur valeur nominale	Nombre	Montant nominal								Montant libéré sur valeur nominale	anonymes et en commandite par actions		de personnes à responsabilité limitée	Augmen- tations de capital	Nombre	Montant			Nombre	Montant	Nombre
						Constitutions de sociétés	Augmen- tations de capital	Nombre	Montant	Nombre	Montant													
1a Banques privées	—	—	—	—	—	—	—	—	—	—	—	—	—	—	—	—	—	—	—	—	—	—		
1b Banques d'intérêt public	—	—	—	—	—	—	—	—	—	—	—	—	—	—	—	—	—	—	—	—	—	—		
2. Assurances	—	—	—	—	—	—	—	—	—	—	—	—	—	—	—	—	—	—	—	—	—	—		
3. Opérations financières	—	—	—	2	1.300	1.500	1	3.600	6.800	1.700	—	—	—	—	—	—	1	200	—	—	—	—		
4. Importations, exportations	—	—	—	—	—	—	—	—	—	—	—	—	—	—	—	—	—	—	—	—	—	—		
5. Commerce de métaux	—	—	—	1	1.400	1.400	—	—	—	—	—	—	—	1.490	—	—	—	—	—	—	—	—		
6. Comm. d'habillem. et d'ameublem.	—	—	—	6	1.350	1.350	1	300	250	250	—	—	—	894	—	22	2	1.500	—	—	1	3.000		
7. Commerce de produits aliment.	1	100	100	5	1.475	1.475	—	—	—	—	—	—	—	461	—	—	—	—	—	—	1	345		
8. Commerces divers	2	400	400	13	3.010	3.010	2	154	951	951	—	—	—	38	1.419	—	905	7	3.135	—	2	1.167		
9. Sucrieries	—	—	—	—	—	—	—	—	—	—	—	—	—	—	—	—	—	—	—	—	—	—		
10. Meuneries	—	—	—	—	—	—	—	—	—	—	—	—	—	—	—	—	—	—	—	—	—	—		
11. Brasseries	—	—	—	—	—	—	1	150	450	135	—	—	—	—	—	—	—	—	—	—	—	—		
12. Distilleries	—	—	—	—	—	—	—	—	—	—	—	—	—	—	—	—	—	—	—	—	—	—		
13. Autres industries alimentaires	1	1.500	902	1	100	100	1	400	200	200	—	—	—	702	75	200	—	—	—	—	—	—		
14. carrières	—	—	—	1	200	200	2	6.200	4.000	4.000	—	—	—	—	—	1.730	1.000	—	—	—	—	—		
15. Charbonnages	—	—	—	—	—	—	—	—	—	—	—	—	—	—	—	—	—	—	—	—	—	—		
16. Mines et autres indust. extractives ..	—	—	—	—	—	—	—	—	—	—	—	—	—	—	—	—	—	—	—	—	—	—		
17. Gaz	—	—	—	—	—	—	—	—	—	—	—	—	—	—	—	—	—	—	—	—	—	—		
18. Electricité	—	—	—	—	—	—	—	—	—	—	—	—	—	—	—	—	—	—	—	—	—	—		
19. Constructions électriques	—	—	—	—	—	—	—	—	—	—	—	—	—	—	—	—	—	—	—	—	—	—		
20. Hôtels, théâtres, cinémas	—	—	—	1	50	50	—	—	—	—	—	—	—	—	—	—	—	—	—	—	—	—		
21. Imprimerie, publicité	—	—	—	1	150	150	1	50	50	50	—	—	—	—	150	50	—	2	2.300	—	—	—		
22. Textiles	—	—	—	2	1.200	1.200	1	3.000	500	500	—	—	—	—	1.082	—	—	—	—	—	—	—		
23. Matér. artific. et produits céramiq.	—	—	—	—	—	—	—	—	—	—	—	—	—	—	—	—	—	—	—	—	—	—		
24. Métallurgie et construct. mécaniq.	—	—	—	1	500	500	2	3.450	1.850	1.850	—	—	—	—	450	600	—	1	60	—	—	—		
25. Construct. (bâtim. et trav. publ.)	—	—	—	—	—	—	—	—	—	—	—	—	—	—	—	—	—	—	—	—	—	—		
26. Papeteries	—	—	—	—	—	—	—	—	—	—	—	—	—	—	—	—	—	—	—	—	—	—		
27. Plantations et sociétés coloniales	—	—	—	—	—	—	—	—	—	—	—	—	—	—	—	—	—	—	—	—	—	—		
28. Produits chimiques	—	—	—	2	550	550	—	—	—	—	—	—	—	—	535	—	—	—	—	—	—	—		
29. Industries du bois	—	—	—	—	—	—	—	—	—	—	—	—	—	—	—	—	—	1	700	—	—	125		
30. Tanneries et corroiries	—	—	—	—	—	—	—	—	—	—	—	—	—	—	—	—	—	—	—	—	—	—		
31. Automobiles	—	—	—	—	—	—	—	—	—	—	—	—	—	—	—	—	—	—	—	—	—	—		
32. Verreries et cristalleries	—	—	—	—	—	—	—	—	—	—	—	—	—	—	—	—	—	—	—	—	—	—		
33. Glaceries	—	—	—	—	—	—	—	—	—	—	—	—	—	—	—	—	—	—	—	—	—	—		
34. Industries diverses	—	—	—	3	9.600	9.600	1	90	30	30	—	—	—	—	9.600	—	—	3	3.610	1	2.000	1	500	
35. Chemins de fer	—	—	—	—	—	—	—	—	—	—	—	—	—	—	—	—	—	—	—	—	—	—		
36. Chemins de fer vicinaux	—	—	—	—	—	—	—	—	—	—	—	—	—	—	—	—	—	—	—	—	—	—		
37. Navigation et aviation	—	—	—	2	1.500	930	—	—	—	—	—	—	—	—	50	—	—	1	105	—	—	—		
38. Télégraphe et téléphone	—	—	—	—	—	—	1	3.334	866	866	—	—	—	—	—	866	—	—	—	—	—	—		
39. Tramways électriques	—	—	—	—	—	—	—	—	—	—	—	—	—	—	—	—	—	—	—	—	—	—		
40. Autobus	—	—	—	—	—	—	—	—	—	—	—	—	—	—	—	—	—	—	—	—	—	—		
41. Transports non dénommés	—	—	—	—	—	—	—	—	—	—	—	—	—	—	—	—	—	—	—	—	—	—		
42. Divers non dénommés	—	—	—	—	—	—	—	—	—	—	—	—	—	—	—	—	—	—	—	—	—	1	555	
Totaux	4	2.000	1.402	41	22.385	21.815	14	20.728	15.947	10.532	—	—	—	125	740	16.116	3.468	1.905	18	11.610	1	2.000	7	5.692

(1) Coopératives : 10 sociétés constituées au capital minimum de 2.361.700 francs; 1 société dissoute au capital minimum de 1.000 francs.

OPERATIONS BANCAIRES DU CREDIT COMMUNAL.

(Avances et remboursements opérés sur emprunts consentis aux pouvoirs publics et aux organismes d'utilité publique pour le paiement des dépenses.)

PÉRIODES	DÉPENSES EXTRAORDINAIRES		DÉPENSES ORDINAIRES	
	Prélèvements sur comptes	Remboursements nets	Avances nettes	Remboursements nets
	(milliers de francs)			
1940	127.007	169.932	211.353	255.341
1941	489.377	262.277	304.669	323.848
1941 Avril	18.574	29.731	52.700	18.276
Mai	18.686	19.964	35.359	7.663
Juin	46.717	12.949	29.057	5.370
Juillet	37.993	40.513	20.348	20.571
Août	21.593	6.720	23.873	21.037
Septembre	91.171	10.150	17.424	27.578
Octobre	78.812	6.237	27.142	65.079
Novembre	76.433	47.261	12.084	70.322
Décembre	71.804	62.284	14.334	64.579
1942 Janvier	42.702	17.900	23.468	32.290
Février	130.425	5.774	34.227	115.851

**INSCRIPTIONS
HYPOTHECAIRES (1).**

19
20

PÉRIODES	Montant d'après les droits d'inscription perçus
	(milliers de fr.)
1940 Moyenne mens. ...	60.377
1941 Moyenne mens. ...	110.666
1941 Mars	92.767
Avril	172.793
Mai	31.815
Juin	107.516
Juillet	125.854
Août	114.652
Septembre	120.885
Octobre	132.878
Novembre	117.245
Décembre	146.035
1942 Janvier	150.014

(1) Y compris les renouvellements au bout de quinze ans, qui se montent à environ 1 p. c. du total, mais non compris les hypothèques légales.

LES FINANCES PUBLIQUES.

SITUATION DE LA DETTE PUBLIQUE (*)

(millions de francs).

25

NATURE	30 septembre 1940	31 décembre 1940	31 mars 1941	30 juin 1941	30 sept. 1941	31 déc. 1941
A. — Dette consolidée :						
Dettes intérieure directe	25.451	27.641	29.036	28.883	28.818	31.161
Dettes intérieure indirecte	8.446	8.429	8.384	8.347	8.338	8.330
	34.897	36.070	37.420	37.230	37.157	39.491
Emprunts extérieurs	5.374	5.372	4.128	4.096	4.094	4.094
Dettes envers des gouvernements étrangers	12.843	12.843	12.843	12.843	12.843	12.843
	18.217	18.215	16.971	16.939	16.937	16.937
B. — Dette à moyen terme (1) :						
Dettes intérieure	700	700	1.984	4.529	5.952	6.755
Dettes extérieure	—	—	—	—	—	—
	700	700	1.984	4.529	5.952	6.755
C. — Dette à court terme (2) :						
Dettes intérieure	14.119	15.726	18.600	20.240	23.260	25.658
Dettes extérieure	622	623	623	623	619	432
	14.741	16.349	19.223	20.863	23.879	26.090
D. — Dette à vue (3) :						
Dettes intérieure	3.059	3.059	3.059	3.059	3.059	3.059

(*) Le montant des dettes extérieures est établi d'après les cours des changes de la Bourse de Bruxelles du 30 avril 1940. Depuis 1936, les emprunts 5 1/2 p. c. 1932 et 1934 sont décomptés sur la base de fr. 195,675 pour 100 fr. français de capital nominal.

(1) Titres à l'échéance de plus d'un an et de cinq ans au maximum.

(2) Titres à l'échéance d'un an et moins.

(3) Bon du Trésor improductif d'intérêt créé en contre-partie des avoirs des particuliers en comptes chèques postaux au 3 août 1940, date à laquelle ces avoirs furent virés à la Banque d'Emission à Bruxelles. Leur gestion fut confiée à cette dernière en vertu d'une convention passée entre le Ministère des Finances, la Banque d'Emission à Bruxelles et la Banque Nationale de Belgique. Aucune échéance n'a été fixée pour ce bon.

SITUATION DES AVOIRS EN EFFETS PUBLICS DE LA BANQUE NATIONALE DE BELGIQUE ET DE LA BANQUE D'EMISSION A BRUXELLES

(milliers de francs).

NATURE	BANQUE NATIONALE DE BELGIQUE ET BANQUE D'EMISSION A BRUXELLES					
	30 septembre 1940	31 décembre 1940	31 mars 1941	30 juin 1941	30 septemb. 1941	31 décemb. 1941
A 120 jours au maximum :						
Certificats de Trésorerie (1)	8.548.262	9.218.681	10.415.245	10.575.650	11.196.228	14.300.513
Titres assimilés	180.000	179.265	206.243	199.583	199.244	193.928
A un an au plus (1)	—	19.614	44.284	107.131	228.447	189.470
A cinq ans au plus	—	—	—	—	339.614	620.033
A plus de cinq ans (2)	866.865	1.279.322	1.231.740	1.139.943	1.155.490	1.211.443
A échéance indéterminée (3)	3.059.148	3.059.148	3.059.148	3.059.148	3.059.148	3.059.148
TOTAL ...	12.654.276	13.766.030	14.956.660	15.081.455	16.178.171	19.579.535

(1) Réescompte déduit.

(2) Non compris les titres acquis en vertu de la loi du 19 juillet 1932, soit fr. 549.989.919,50.

(3) Bon du Trésor improductif d'intérêt créé en contre-partie des avoirs des tiers en comptes chèques postaux au 3 août 1940. (Voir remarque 3 du tableau de la situation de la dette publique.)

RENDEMENT DES IMPOTS (d'après le « Moniteur belge »).

a) Recettes fiscales sans distinction d'exercices (non compris les additionnels provinciaux et communaux)
(millions de francs).

PÉRIODES	Contributions directes	Douanes et accises	Enregistrement	Recettes globales pour la période	Recettes globales cumulatives de janvier au mois indiqué inclusivement
1940.....	2.892	2.301	2.979	8.172	—
1941.....	4.789	2.603	4.891	12.283	—
1940 Novembre.....	289	216	334	839	7.297
Décembre.....	346	201	328	876	8.172
1941 Janvier.....	419	173	355	946	946
Février.....	366	215	316	896	1.843
Mars.....	368	258	475	1.099	2.942
Avril.....	467	255	431	1.152	4.094
Mai.....	396	240	395	1.031	5.125
Juin.....	327	214	374	915	6.040
Juillet.....	472	229	405	1.106	7.146
Août.....	299	182	473	964	8.100
Septembre.....	318	197	348	863	8.963
Octobre.....	389	218	451	1.058	10.021
Novembre.....	460	208	421	1.089	11.110
Décembre.....	510	214	449	1.173	12.283
1942 Janvier.....	596	188	401	1.185	1.185

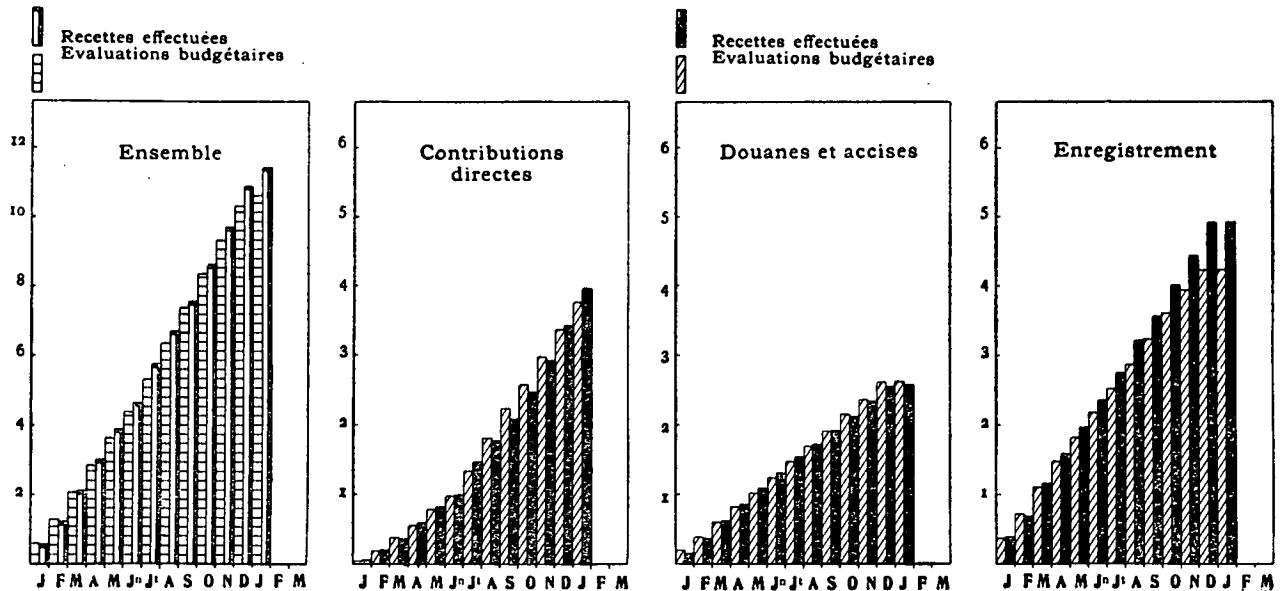
b) Recettes totales effectuées jusqu'au 31 janvier 1942 pour les exercices 1941 et 1942
(non compris les additionnels provinciaux et communaux)
(millions de francs).

	Exercice 1941		Exercice 1942		Janvier 1942	
	Recettes effectuées	Évaluations budgétaires	Recettes effectuées	Évaluations budgétaires	Recettes effectuées pour	
					l'exercice 1941 (2)	l'exercice 1942
I. Contributions directes	3.968	3.778	71	63	526	71
II. Douanes et accises	2.581	2.623	158	165	29	158
dont douanes.....	583	600	35	49	—	35
accises.....	1.743	(1) 2.020	111	(1) 115	23	111
III. Enregistrement	4.890	4.232	400	375	1	400
dont enregistrement et transcription.....	807	540	69	63	—	69
successions.....	358	250	34	27	1	34
timbre et taxes assimilées.....	3.621	3.413	288	278	—	288
Total ...	11.439	10.633	629	603	556	629
Différence par rapport aux évaluat. budgétaires	+ 806		+ 26			

NOTE. — Pour les impôts directs, la période de perception dépasse l'année civile; la remise des déclarations par le contribuable et l'établissement des rôles par l'administration prennent, en effet, un certain temps. Les chiffres pour cette catégorie d'impôts ne sont donc définitifs qu'à partir de la clôture de l'exercice.

(1) Accises et taxes spéciales de consommation.
(2) L'exercice 1941 se clôture le 31 mars 1942.

Impôts pour l'exercice 1941 (chiffres cumulatifs en milliards de fr.)



LES REVENUS ET L'ÉPARGNE. CAISSE GÉNÉRALE D'ÉPARGNE ET DE RETRAITE.

Dépôts sur livrets particuliers à la Caisse d'Épargne (Épargne pure) (milliers de francs).

31

PÉRIODES	Versements	Remboursements	Excédents	Solde des dépôts à fin de période (1)	Nombre de livrets à fin d'année
1939.....	2.124.559	3.176.077	— 1.051.518	11.961.105	6.002.645
1940.....	980.474	1.727.730	— 747.256	11.543.099	6.003.136
1941 Avril.....	114.095	154.201	— 40.106	11.403.941	
Mai.....	122.118	158.356	— 36.238	11.367.703	
Juin.....	108.407	130.669	— 22.262	11.345.441	
Juillet.....	128.957	119.980	8.977	11.354.418	
Août.....	112.361	119.170	— 6.809	11.347.609	
Septembre.....	120.491	129.463	— 8.972	11.338.637	
Octobre.....	138.048	140.242	— 2.194	11.336.443	
Novembre.....	116.542	131.650	— 15.108	11.321.335	
Décembre..... ^p	146.468	147.307	— 839	11.636.740	
1942 Janvier..... ^p	172.707	93.680	79.027	11.715.767	
Février..... ^p	137.191	87.854	49.337	11.765.104	

(1) Les soldes aux 31 décembre 1939, 1940 et 1941 comprennent les intérêts capitalisés de l'exercice.

Versements inscrits aux comptes des affiliés à la Caisse de Retraite (milliers de francs).

PÉRIODES	TRAVAILLEURS MANUELS et versements libres en dehors du cadre des lois d'assurances obligatoires (lois des 16 mars 1865 et 15 décembre 1937)	EMPLOYÉS (lois des 10 mars 1925 et 18 juin 1930)	OUVRIERS MINEURS (lois coordonnées par arrêté royal du 25 août 1937)	Total
1939.....	295.788	46.585	18.792	361.165
1940.....	226.636	39.716	17.609	283.961
1941 Janvier.....	19.823	3.830	} p 4.476	} p 74.173
Février.....	18.213	3.777		
Mars.....	20.221	3.833	} p 4.284	} p 71.500
Avril.....	17.984	3.827		
Mai.....	18.719	4.045	} p 4.563	} p 76.315
Juin.....	18.646	3.995		
Juillet.....	^p 18.599	4.289	} p 4.830	
Août.....	^p 20.497	^p 4.179		
Septembre.....	^p 19.912	^p 4.276		
Octobre.....	^p 20.960	^p 4.571		
Novembre.....	^p 23.452	^p 4.346		
Décembre.....		^p 4.924		

LE MOUVEMENT DES AFFAIRES. ACTIVITÉ DES CHAMBRES DE COMPENSATION.

35

PÉRIODES	CHAMBRES DE COMPENSATION					Vitesse de circulation de la monnaie dans les banques (3)	CAISSE DE LIQUIDATION DE LA BOURSE DE BRUXELLES		
	BRUXELLES ET PROVINCE			BRUXELLES			COMPTANT		
	Nombre de chambres à fin de période	Nombre de pièces compensées (milliers)	Capitaux compensés (millions de francs)	Nombre de pièces compensées (milliers)	Capitaux compensés (millions de francs)		Nombre de séances	Nombre de particip. à fin de période	Montant liquidés (millions de francs)
1940 Moyenne mensuelle.....	38 (2)	—	—	—	—	6,67	—	—	
(Moyenne des 4 prem. mois.	38	234	41.015	117	33.193	—	—	—	
1940 (Moyenne des 5 derniers mois	38 (2)	83	33.344	42	29.170	—	—	—	
(Moyenne 7 m. (I-IV et X-XII)	—	—	—	—	—	—	21	230 (2)	
1941 Moyenne mensuelle.....	38	103	32.452	49	26.592	—	21	287 (2)	
1941 Janvier.....	38	99	38.698	49	33.814	—	21	240	
Février.....	38	93	36.624	47	32.257	—	20	245	
Mars.....	38	108	37.753	54	32.183	6,80	21	245	
Avril.....	38	107	32.737	53	27.333	—	20	250	
Mai.....	38	104	28.658	50	22.861	—	20	250	
Juin.....	38	101	30.025	49	24.478	5,21	20	265	
Juillet.....	38	108	30.276	51	23.844	—	23	275	
Août.....	38	98	31.525	44	25.745	—	20	286	
Septembre.....	38	105	31.988	48	25.433	5,16	22	286	
Octobre.....	38	112	34.226	50	27.472	—	23	284	
Novembre.....	38	100	25.648	45	19.463	—	20	285	
Décembre.....	38	107	31.270	49	24.218	4,90	21	287	
1942 Janvier.....	38	104	26.884	48	20.415	—	20	290	
Février.....	38	91	26.200	43	21.000	—	20	292	

(1) Les achats ou les ventes ne sont comptés qu'une seule fois. — (2) Au 31 décembre. — (3) Rapport des capitaux compensés par trimestre au solde, à la fin du trimestre, des dépôts en comptes à vue et à moins de 30 jours.

36

MOUVEMENT DES CHEQUES POSTAUX

(millions de francs).

PÉRIODES	Nombre de comptes à fin de période	Avoir global (moyenne journalière)	Avoir des particuliers	CRÉDIT		DÉBIT		Mouvem. général	Opérations sans emploi de numéraire %	Vitesse de circulation (2)
				Versements	Virements	Chèques et divers	Virements			
1940 Moyenne mensuelle	(1) 461.719	4.816	3.399	3.802	10.111	3.722	10.112	27.747	88,7	3,28
1941 Moyenne mensuelle	(1) 456.699	6.563	4.366	4.638	15.559	4.443	15.559	40.200	89,2	3,02
1940 Décembre	461.719	5.451	3.804	4.116	11.747	4.091	11.747	31.701	88,5	2,91
1941 Janvier	464.351	5.556	3.867	5.007	12.295	4.475	12.295	34.072	86,0	3,22
Février	465.078	5.782	3.964	4.120	13.038	4.412	13.038	34.610	90,0	3,14
Mars	462.250	5.691	4.050	5.083	15.780	4.965	15.780	41.609	90,0	3,51
Avril	458.713	6.038	4.136	4.883	14.968	4.057	14.968	38.875	89,0	3,15
Mai	456.303	6.295	4.298	4.167	17.496	4.005	17.496	43.164	90,0	3,28
Juin	454.443	6.570	4.282	4.218	13.895	3.955	13.895	35.964	89,0	2,83
Juillet	453.058	6.616	4.343	4.814	16.451	4.517	16.451	42.233	89,0	2,93
Août	453.918	6.920	4.432	4.018	14.311	4.054	14.311	36.895	89,0	2,65
Septembre	452.924	6.953	4.545	4.303	15.667	4.098	15.667	39.735	89,0	2,73
Octobre	454.274	7.089	4.752	5.423	17.837	5.108	17.837	46.204	91,0	3,00
Novembre	455.530	7.589	4.821	4.294	16.676	4.232	16.676	41.878	89,0	2,76
Décembre	456.699	7.655	4.926	5.324	18.298	5.441	18.298	47.362	89,0	3,10
1942 Janvier	459.149	7.685	5.063	5.194	16.090	4.532	16.090	41.906	89,0	2,58
Février	461.251	7.502	5.097	3.652	14.762	3.971	14.762	37.147	89,0	2,60

(1) Au 31 décembre. — (2) Rapport par mois-type de 25 jours, du mouvement du débit à l'avoir journalier moyen.

LA PRODUCTION. PRODUCTIONS DIVERSES.

56

PÉRIODES	SUCRES				BRASSE-RIES	DISTILLE-RIES	MARGARINES ET GRAISSES PRÉPARÉES		ALLUMETTES		
	Production		Stocks (sucres bruts et raffinés) fin de mois	Déclarations en consommation			Quantités de farines déclarées	Production d'alcool	Production	Déclarations en consommation	Fabrication
	sucres bruts	sucres raffinés			(tonnes)	(tonnes)					
1940 Moyenne mens.	19.954	11.650	101.499	20.583	(1) 10.495	22.857	3.336	3.331	3.477	2.072	1.234
1941 Moyenne mens.	19.655	10.441	87.511	16.935	1.719	6.833	1.755	1.630	2.794	1.883	1.103
1941 Janvier	116	12.259	141.907	22.777	2.957	10.064	2.477	2.431	3.121	4.065	106
Février	345	7.931	130.239	14.054	699	7.778	2.309	2.244	2.879	2.657	330
Mars	92	7.819	113.682	15.257	1.380	3.816	2.251	1.857	2.715	1.851	360
Avril	57	7.866	96.350	16.647	2.001	9.304	2.391	2.232	2.773	1.285	733
Mai	35	9.573	74.246	20.898	2.072	12.058	2.149	1.797	3.212	1.359	1.219
Juin	—	9.714	51.199	21.190	1.919	5.575	1.422	1.214	2.338	519	1.334
Juillet	97	10.632	31.267	18.052	2.274	7.137	1.166	1.128	2.271	776	1.395
Août	—	8.938	15.417	14.492	1.807	4.665	1.344	1.309	1.668	810	1.376
Septembre	187	5.170	6.370	6.522	1.493	7.548	990	988	2.941	1.926	1.727
Octobre	61.981	11.437	60.536	12.926	1.494	4.759	1.046	1.059	3.703	2.809	1.683
Novembre	121.142	18.031	147.366	22.180	1.214	4.564	1.402	1.253	3.097	2.210	1.572
Décem re	51.811	15.918	181.548	18.226	1.324	4.725	2.110	2.053	2.808	2.330	1.400
1942 Janvier	200	8.635	168.486	12.075	1.183	1.744	2.302	2.233	2.330	1.240	1.047

(1) Y compris, dans cette moyenne, le Grand-Duché de Luxembourg pour les neuf premiers mois.

57

ACTIVITE DE LA CONSTRUCTION.

PÉRIODES	AUTORISATIONS DE BATIR DANS LES AGGLOMÉRATIONS URBAINES (53 agglomérations — 113 communes)		
	Constructions	Reconstructions et transformations	Total
1940 L'année	535	3.771	4.306
1941 L'année (*)	1.639	8.429	10.068
1940 Novembre	77	415	492
Décembre	109	482	591
1941 Janvier	100	379	479
Février	97	439	536
Mars	237	751	988
Avril	225 (1)	889 (1)	1.114 (1)
Mai	182 (1)	905 (1)	1.087 (1)
Juin	167 (1)	817 (1)	984 (1)
Juillet	136 (1)	743 (1)	879 (1)
Août	122 (1)	727 (1)	849 (1)
Septembre	144 (1)	896 (1)	1.040 (1)
Octobre	90 (1)	784 (1)	874 (1)
Novembre	88 (2)	557 (2)	645 (2)
Décembre	51 (2)	642 (2)	593 (2)

(1) 111 communes sur 113. — (2) 110 communes sur 113.
(*) Chiffres provisoires.

LA CONSOMMATION (*)

INDICES DES VENTES A LA CONSOMMATION. (Période 1936 à 1938 = 100.)

65

PÉRIODES	GRANDS MAGASINS						Magasins à succursales		COOPÉRATIVES ET MAGASINS PATRONAUX					
	Vêtements		Ameublement		Articles de ménage et divers		Alimentation		Boulangerie		Alimentation		Vêtements	
	1940	1941	1940	1941	1940	1941	1940	1941	1940	1941	1940	1941	1940	1941
Février	70	46	42	103	101	126	107	80	101	49	114	76	100	47
Mars	107	78	56	119	125	131	113	85	111	57	124	77	132	58
Avril	128	83	61	145	126	146	125	102	114	55	136	86	134	63
Mai	51	70	26	136	74	155	78	98	65	52	82	92	63	59
Juin	63	119	23	125	114	129	76	93	56	51	88	87	64	79
Juillet	160	147	59	136	99	168	91	98	49	58	105	91	109	90
Août	254	153	132	168	128	204	92	82	48	64	106	79	152	83
Septembre	212	117	149	165	126	199	90	88	45	57	102	81	131	73
Octobre	248	129	159	174	155	224	110	101	48	59	103	92	155	85
Novembre	235	118	188	168	198	275	102	104	45	50	95	89	138	70
Décembre	166	89	189	150	164	242	101	121	48	54	96	91	122	63
	1941	1942	1941	1942	1941	1942	1941	1942	1941	1942	1941	1942	1941	1942
Janvier	43	85	88	221	135	193	88	108	53	54	85	82	61	58

(*) Pour les consommations de sucre, allumettes, margarines grasses préparées, voir tableau n° 56.

CONSOMMATION DE TABAC.

(Fabrication et importation.)

66

PÉRIODES	Cigares	Cigarillos	Cigarettes	Tabac à fumer, priser et mâcher
	(millions de pièces)			(tonnes)
1940	175	429	4.150	11.572
1941	140	244	3.723	10.598
1939 1 ^{er} trimestre	45	117	1.070	3.152
2 ^e id.	40	135	1.376	3.436
3 ^e id.	39	130	1.404	3.654
4 ^e id.	56	174	1.278	4.093
1940 1 ^{er} id.	35	107	947	2.793
2 ^e id.	27	94	906	2.353
3 ^e id.	64	131	1.310	3.511
4 ^e id.	49	97	987	2.915
1941 1 ^{er} id.	38	79	921	2.536
2 ^e id.	38	66	885	2.578
3 ^e id.	35	52	961	2.791
4 ^e id.	29	47	956	2.693

LE CHOMAGE.

NOMBRE DE CHOMEURS CONTROLES.

80

Source : Office national du Travail.

MOIS STATISTIQUE	Semaine		Nombre de jours ouvrabl	Royaume	Anvers	Brabant	Flandre occident.	Flandre orientale	Hainaut	Liège	Limbourg	Luxembourg	Namur
	du	au											
Moyenne journalière du mois.													
1941 Juillet	—	—	24	97.215	26.741	20.255	9.459	18.584	9.720	10.362	800	125	1.169
Août	—	—	29	87.334	23.175	18.408	8.267	18.787	8.409	8.525	695	144	924
Septembre	—	—	24	74.923	19.542	16.575	5.764	15.995	7.713	7.814	579	151	790
Octobre	—	—	23	69.752	18.098	15.025	5.554	14.966	7.525	7.112	548	164	760
Novembre	—	—	30	71.093	18.718	14.429	6.210	15.511	7.505	7.180	538	203	799
Décembre	—	—	22	76.623	19.722	14.344	7.699	16.944	7.969	8.269	623	230	823
1942 Janvier (*)	—	—	18	93.173	23.526	15.678	12.502	20.655	9.741	8.746	1.158	323	1.062
Février			(1)										
Moyenne journalière hebdomadaire.													
1941 Décembre	30	6	6	70.887	19.294	13.972	6.346	15.102	7.509	7.148	507	219	790
	7	13	6	71.907	19.400	14.195	6.701	15.330	7.444	7.223	564	217	813
	14	20	6	70.660	19.244	13.787	6.922	14.225	7.476	7.391	600	232	803
	21	27	5	77.277	19.536	14.449	8.206	16.671	8.238	8.488	637	223	824
	28	3	5	88.786	20.830	15.094	9.330	22.425	8.925	10.364	708	255	855
1942 Janvier	4	10	6	75.717	20.497	14.259	7.979	15.366	8.346	7.437	736	263	834
	11	17	6	92.507	23.511	15.598	12.664	19.998	9.705	8.460	1.202	327	1.042
	18	25	6	111.295	26.569	17.177	16.863	25.947	11.173	10.340	1.537	378	1.311
	26	31	—	(1)									
Février	1	7	—	(1)									
	8	14	—	(1)									
	15	21	—	(1)									
	21	28	—	(1)									

(*) Chiffres provisoires.

(1) Une dispense générale de contrôle ayant été accordée du 26 janvier au 28 février 1942, la statistique n'a pu être dressée pour cette période.

STATISTIQUES BANCAIRES.

SITUATIONS TRIMESTRIELLES GLOBALES DES BANQUES BELGES (1)

En raison des circonstances, les situations publiées ci-après ne comprennent pas les éléments d'actif et de passif des succursales et agences situées à l'étranger et dans la Colonie.

(millions de francs).

85

RUBRIQUES	31 déc. 1940	31 mars 1941	30 juin 1941	30 sept. 1941	31 déc. 1941
ACTIF.					
A. Opérations d'épargne (article 15, arrêté royal 42).....	—	—	—	—	—
B. Disponible et réalisable :					
Caisse, Banque Nationale, Chèques postaux	2.205	1.681	584	729	2.201
Prêts au jour le jour	234	249	216	283	150
Banquiers	2.007	2.178	2.139	2.323	2.381
Maison-mère, succursales et filiales	234	205	202	330	396
Autres valeurs à recevoir à court terme	655	652	459	480	533
Portefeuille-effets	6.210	8.982	10.602	11.968	10.418 (*)
Reports et avances sur titres	477	387	377	356	509
Débiteurs par acceptations	398	346	276	212	98
Débiteurs divers	4.632	4.491	4.398	3.814	4.187
Portefeuille-titres	4.289	4.305	5.032	4.814	4.889
a) Valeurs de la réserve légale	105	107	108	106	106
b) Fonds publics belges	3.160	3.092	3.791	3.797	3.837
c) Fonds publics étrangers	100	114	33	33	32
d) Actions de banques	296	259	248	248	243
e) Autres titres	628	733	852	630	671
Divers	213	226	217	115	141
Capital non versé	51	35	32	32	32
Total disponible et réalisable...	21.605	23.717	24.534	25.456	25.935
C. Immobilisé :					
Frais de constitution et de premier établissement.....	4	3	2	3	2
Immeubles	290	290	290	286	284
Participations dans les filiales immobilières.....	145	129	129	80	81
Créances sur filiales immobilières	80	81	80	71	72
Matériel et mobilier	10	9	9	10	10
Total de l'immobilisé...	529	512	510	450	449
Total général actif...	22.134	24.229	25.044	25.906	26.384
PASSIF.					
A. Opérations d'épargne (article 15, arrêté royal 42).....	—	—	—	—	—
B. Exigible :					
Créanciers privilégiés ou garantis	38	144	147	9	117
Emprunts au jour le jour	—	45	22	20	12
Banquiers	1.359	1.347	1.237	1.204	1.204
Maison-mère, succursales et filiales	155	161	150	143	174
Acceptations	400	346	276	212	98
Autres valeurs à payer à court terme	248	306	222	235	297
Créiteurs pour effets à l'encaissement.....	432	369	325	315	307
Dépôts et comptes courants	16.070	18.075	19.239	20.290	20.787
a) à vue et à un mois au plus	14.841	16.632	17.529	18.184	18.599
b) à plus d'un mois	1.229	1.443	1.710	2.106	2.188
Obligations et bons de caisse	28	28	28	14	14
Montants à libérer sur titres et participations	282	283	283	283	262
Divers	370	442	409	511	436
Total de l'exigible...	19.382	21.546	22.338	23.241	23.708
C. Non exigible :					
Capital	2.165	2.144	2.138	2.095	2.101
Fonds indisponible par prime d'émission	64	64	64	64	64
Réserve légale (art. 13, arrêté royal 185)	108	109	110	108	109
Réserve disponible	218	228	257	253	259
Provisions	197	138	137	145	143
Total du non exigible...	2.752	2.683	2.706	2.665	2.676
Total général passif...	22.134	24.229	25.044	25.906	26.384

(*) Sous la rubrique « Portefeuille-effets », les « Autres valeurs réescomptables » sont reprises au 31 décembre 1941 pour 9.388.100 francs.

Aux termes des instructions de la Commission bancaire, la sous-rubrique « Autres valeurs réescomptables » comprend les valeurs émises par les pouvoirs publics belges ou les institutions paraétatiques et réunissant les conditions requises pour être réescomptées à la Banque Nationale de Belgique ou sur lesquelles la Banque Nationale de Belgique accorde des avances à des conditions spéciales.

(1) Vitesse de circulation de la monnaie dans les banques, voir tableau no 35.

BANQUE D'EMISSION A BRUXELLES.

Acte de constitution (annexe au *Moniteur belge* des 15-16 juillet 1940, n° 7330).
 Modifications aux statuts (annexe au *Moniteur belge* des 30-31 décembre 1940, n° 13356).

BILAN AU 31 DECEMBRE 1941.

Actif.

Passif.

85

<table style="width: 100%; border-collapse: collapse;"> <tr> <td style="width: 80%;">Or</td> <td style="width: 20%; text-align: right;">fr. 2.325.551,09</td> </tr> <tr> <td colspan="2">Créances en devises étrangères :</td> </tr> <tr> <td>Clearings</td> <td style="text-align: right;">7.852.383.050,85</td> </tr> <tr> <td>Devises étrangères</td> <td style="text-align: right;">600.090,64</td> </tr> <tr> <td></td> <td style="text-align: right; border-top: 1px solid black;">7.852.983.141,49</td> </tr> <tr> <td colspan="2">Reichskreditkasse :</td> </tr> <tr> <td>Compte de virements (en Reichs- mark)</td> <td style="text-align: right;">73.055.282,13</td> </tr> <tr> <td>Compte d'échanges de Reichskre- ditkassenscheine (en Fr. b.)...</td> <td style="text-align: right;">3.566.547,650,—</td> </tr> <tr> <td></td> <td style="text-align: right; border-top: 1px solid black;">3.639.602.932,13</td> </tr> <tr> <td colspan="2">Monnaies et billets étrangers :</td> </tr> <tr> <td>Reichskreditkassenscheine</td> <td style="text-align: right;">258.056,25</td> </tr> <tr> <td>Autres</td> <td style="text-align: right;">696.981.333,27</td> </tr> <tr> <td></td> <td style="text-align: right; border-top: 1px solid black;">697.239.389,52</td> </tr> <tr> <td colspan="2">Crédit à l'économie privée :</td> </tr> <tr> <td>Effets et chèques</td> <td style="text-align: right;">8.207.750,30</td> </tr> <tr> <td colspan="2">Crédit à l'Etat et aux collectivités publiques :</td> </tr> <tr> <td>Billon et chèques postaux</td> <td style="text-align: right;">1.527.300,62</td> </tr> <tr> <td>Créances sur l'Etat :</td> <td></td> </tr> <tr> <td> Office des chèques postaux. —</td> <td></td> </tr> <tr> <td> Convention du 3 août 1940</td> <td style="text-align: right;">3.059.148.410,95</td> </tr> <tr> <td></td> <td style="text-align: right; border-top: 1px solid black;">3.060.675.711,57</td> </tr> <tr> <td>Billets Banque Nationale de Belgique</td> <td style="text-align: right;">15.057.800,—</td> </tr> <tr> <td>Comptes transitoires</td> <td style="text-align: right;">101.368,30</td> </tr> <tr> <td>Capital non versé</td> <td style="text-align: right;">120.000.000,—</td> </tr> <tr> <td></td> <td style="text-align: right; border-top: 1px solid black; border-bottom: 3px double black;">Fr. 15.396.193.644,40</td> </tr> </table>	Or	fr. 2.325.551,09	Créances en devises étrangères :		Clearings	7.852.383.050,85	Devises étrangères	600.090,64		7.852.983.141,49	Reichskreditkasse :		Compte de virements (en Reichs- mark)	73.055.282,13	Compte d'échanges de Reichskre- ditkassenscheine (en Fr. b.)...	3.566.547,650,—		3.639.602.932,13	Monnaies et billets étrangers :		Reichskreditkassenscheine	258.056,25	Autres	696.981.333,27		697.239.389,52	Crédit à l'économie privée :		Effets et chèques	8.207.750,30	Crédit à l'Etat et aux collectivités publiques :		Billon et chèques postaux	1.527.300,62	Créances sur l'Etat :		Office des chèques postaux. —		Convention du 3 août 1940	3.059.148.410,95		3.060.675.711,57	Billets Banque Nationale de Belgique	15.057.800,—	Comptes transitoires	101.368,30	Capital non versé	120.000.000,—		Fr. 15.396.193.644,40	<table style="width: 100%; border-collapse: collapse;"> <tr> <td style="width: 80%;">Banque Nationale de Belgique.....</td> <td style="width: 20%; text-align: right;">fr. 10.741.305.317,80</td> </tr> <tr> <td colspan="2">Office des chèques postaux :</td> </tr> <tr> <td>Avoirs de tiers</td> <td style="text-align: right;">5.038.205.000,—</td> </tr> <tr> <td>à déduire : placements effectués</td> <td></td> </tr> <tr> <td> pour son compte</td> <td style="text-align: right;">1.272.773.680,65</td> </tr> <tr> <td></td> <td style="text-align: right; border-top: 1px solid black;">3.765.431.319,35</td> </tr> <tr> <td colspan="2">Comptes courants :</td> </tr> <tr> <td>Hauptverwaltung der Reichskre- ditkassen. — Compte francs</td> <td></td> </tr> <tr> <td> belges</td> <td style="text-align: right;">185.638.426,36</td> </tr> <tr> <td> Autres dépôts et avoirs.....</td> <td style="text-align: right;">545.443.486,81</td> </tr> <tr> <td></td> <td style="text-align: right; border-top: 1px solid black;">731.081.913,17</td> </tr> <tr> <td>Comptes transitoires</td> <td style="text-align: right;">608.938,35</td> </tr> <tr> <td>Capital</td> <td style="text-align: right;">150.000.000,—</td> </tr> <tr> <td colspan="2">Réserves :</td> </tr> <tr> <td>Réserve légale</td> <td style="text-align: right;">280.565,38</td> </tr> <tr> <td>Réserve spéciale</td> <td style="text-align: right;">5.330.742,30</td> </tr> <tr> <td></td> <td style="text-align: right; border-top: 1px solid black;">5.611.307,68</td> </tr> <tr> <td>Bénéfice net</td> <td style="text-align: right;">2.154.848,05</td> </tr> <tr> <td></td> <td style="text-align: right; border-top: 1px solid black; border-bottom: 3px double black;">Fr. 15.396.193.644,40</td> </tr> </table>	Banque Nationale de Belgique.....	fr. 10.741.305.317,80	Office des chèques postaux :		Avoirs de tiers	5.038.205.000,—	à déduire : placements effectués		pour son compte	1.272.773.680,65		3.765.431.319,35	Comptes courants :		Hauptverwaltung der Reichskre- ditkassen. — Compte francs		belges	185.638.426,36	Autres dépôts et avoirs.....	545.443.486,81		731.081.913,17	Comptes transitoires	608.938,35	Capital	150.000.000,—	Réserves :		Réserve légale	280.565,38	Réserve spéciale	5.330.742,30		5.611.307,68	Bénéfice net	2.154.848,05		Fr. 15.396.193.644,40
Or	fr. 2.325.551,09																																																																																								
Créances en devises étrangères :																																																																																									
Clearings	7.852.383.050,85																																																																																								
Devises étrangères	600.090,64																																																																																								
	7.852.983.141,49																																																																																								
Reichskreditkasse :																																																																																									
Compte de virements (en Reichs- mark)	73.055.282,13																																																																																								
Compte d'échanges de Reichskre- ditkassenscheine (en Fr. b.)...	3.566.547,650,—																																																																																								
	3.639.602.932,13																																																																																								
Monnaies et billets étrangers :																																																																																									
Reichskreditkassenscheine	258.056,25																																																																																								
Autres	696.981.333,27																																																																																								
	697.239.389,52																																																																																								
Crédit à l'économie privée :																																																																																									
Effets et chèques	8.207.750,30																																																																																								
Crédit à l'Etat et aux collectivités publiques :																																																																																									
Billon et chèques postaux	1.527.300,62																																																																																								
Créances sur l'Etat :																																																																																									
Office des chèques postaux. —																																																																																									
Convention du 3 août 1940	3.059.148.410,95																																																																																								
	3.060.675.711,57																																																																																								
Billets Banque Nationale de Belgique	15.057.800,—																																																																																								
Comptes transitoires	101.368,30																																																																																								
Capital non versé	120.000.000,—																																																																																								
	Fr. 15.396.193.644,40																																																																																								
Banque Nationale de Belgique.....	fr. 10.741.305.317,80																																																																																								
Office des chèques postaux :																																																																																									
Avoirs de tiers	5.038.205.000,—																																																																																								
à déduire : placements effectués																																																																																									
pour son compte	1.272.773.680,65																																																																																								
	3.765.431.319,35																																																																																								
Comptes courants :																																																																																									
Hauptverwaltung der Reichskre- ditkassen. — Compte francs																																																																																									
belges	185.638.426,36																																																																																								
Autres dépôts et avoirs.....	545.443.486,81																																																																																								
	731.081.913,17																																																																																								
Comptes transitoires	608.938,35																																																																																								
Capital	150.000.000,—																																																																																								
Réserves :																																																																																									
Réserve légale	280.565,38																																																																																								
Réserve spéciale	5.330.742,30																																																																																								
	5.611.307,68																																																																																								
Bénéfice net	2.154.848,05																																																																																								
	Fr. 15.396.193.644,40																																																																																								

Comptes d'ordre au 31 décembre 1941.

Déposants d'or.....	fr. 861.040,—
Effets à l'encaissement chez les correspondants	1.246.020,86
Valeurs déposées en garantie	48.993.025,05
Chèques de voyages en francs français	12.749.375,—
Ouvertures de crédit	68.991.400,54
Valeurs de l'Office des Chèques postaux	1.295.000.000,—

COMPTE DE PROFITS ET PERTES AU 31 DECEMBRE 1941.

Débit.

Crédit.

<table style="width: 100%; border-collapse: collapse;"> <tr> <td style="width: 80%;">Réescompte au 31 décembre 1941</td> <td style="width: 20%; text-align: right;">fr. 595.363,35</td> </tr> <tr> <td>Frais généraux.....</td> <td style="text-align: right;">24.840.792,91</td> </tr> <tr> <td>Bénéfice net</td> <td style="text-align: right;">2.154.848,05</td> </tr> <tr> <td></td> <td style="text-align: right; border-top: 1px solid black; border-bottom: 3px double black;">Fr. 27.591.004,31</td> </tr> </table>	Réescompte au 31 décembre 1941	fr. 595.363,35	Frais généraux.....	24.840.792,91	Bénéfice net	2.154.848,05		Fr. 27.591.004,31	<table style="width: 100%; border-collapse: collapse;"> <tr> <td style="width: 80%;">Commissions, escompte, change et intérêts</td> <td style="width: 20%; text-align: right;">fr. 26.636.368,31</td> </tr> <tr> <td>Bénéfices divers</td> <td style="text-align: right;">954.636,—</td> </tr> <tr> <td></td> <td style="text-align: right; border-top: 1px solid black; border-bottom: 3px double black;">Fr. 27.591.004,31</td> </tr> </table>	Commissions, escompte, change et intérêts	fr. 26.636.368,31	Bénéfices divers	954.636,—		Fr. 27.591.004,31
Réescompte au 31 décembre 1941	fr. 595.363,35														
Frais généraux.....	24.840.792,91														
Bénéfice net	2.154.848,05														
	Fr. 27.591.004,31														
Commissions, escompte, change et intérêts	fr. 26.636.368,31														
Bénéfices divers	954.636,—														
	Fr. 27.591.004,31														
<table style="width: 100%; border-collapse: collapse;"> <tr> <td style="width: 80%;">RÉPARTITION DU BÉNÉFICE NET</td> <td style="width: 20%; text-align: right;">fr. 2.154.848,05</td> </tr> <tr> <td>5 % à la réserve légale</td> <td style="text-align: right;">107.742,40</td> </tr> <tr> <td>Réserve spéciale</td> <td style="text-align: right;">2.047.105,65</td> </tr> <tr> <td></td> <td style="text-align: right; border-top: 1px solid black; border-bottom: 3px double black;">Fr. 2.154.848,05</td> </tr> </table>		RÉPARTITION DU BÉNÉFICE NET	fr. 2.154.848,05	5 % à la réserve légale	107.742,40	Réserve spéciale	2.047.105,65		Fr. 2.154.848,05						
RÉPARTITION DU BÉNÉFICE NET	fr. 2.154.848,05														
5 % à la réserve légale	107.742,40														
Réserve spéciale	2.047.105,65														
	Fr. 2.154.848,05														

SITUATIONS DE LA BANQUE NATIONALE DE BELGIQUE

(millions de francs).

	29-1-1942	5-2-1942	12-2-1942	19-2-1942	26-2-1942	5-3-1942
ACTIF.						
Or	21.655	21.655	21.655	21.655	21.655	21.655
Billets et monnaies à livrer par la Banque de France	452	452	452	452	452	452
Créances en devises étrangères	45	46	46	46	45	45
Monnaies et billets étrangers	119	129	91	103	113	139
Banque d'Émission à Bruxelles	11.054	10.978	11.006	10.992	10.872	10.676
Crédit à l'économie privée	892	894	870	854	830	974
Crédit à l'État et aux collectivités publiques	14.987	15.771	16.086	16.451	17.192	17.468
Fonds publics	2.250	2.188	2.139	2.034	2.003	2.003
Immeubles de service, matériel et mobilier	153	153	153	153	153	153
Divers	53	50	49	50	50	48
TOTAUX...	51.660	52.316	52.547	52.790	53.370	53.613
PASSIF.						
Billets en circulation	49.352	49.869	50.067	50.138	50.614	51.156
Comptes courants	1.423	1.561	1.591	1.762	1.866	1.561
Divers	254	255	258	259	259	265
Capital	200	200	200	200	200	200
Réserves et comptes d'amortissements	431	431	431	431	431	431
TOTAUX...	51.660	52.316	52.547	52.790	53.370	53.613

SITUATIONS DE LA BANQUE D'EMISSION A BRUXELLES

(millions de francs).

	2,5	2,5	2,6	2,6	2,6	3,6
ACTIF.						
Or	2,5	2,5	2,6	2,6	2,6	3,6
Créances en devises étrangères	8.464	8.648	8.687	8.870	9.065	9.094
Reichskreditkasse, compte de virements en Reichsmark	216	181	73	107	38	26
Reichskreditkasse, compte d'échange de Reichskreditkassenscheine (en francs belges)	3.567	3.567	3.567	3.567	3.567	3.567
Monnaies et billets étrangers	694	696	697	700	702	704
Crédit à l'économie privée	—	2	1	0,4	3	2
Crédit à l'État et aux collectivités publiques	3.075	3.068	3.062	3.073	3.067	3.074
Billets Banque Nationale de Belgique	19	18	22	18	19	18
Divers	—	—	—	—	—	—
Capital non versé	120	120	120	120	120	120
TOTAUX...	16.158	16.303	16.231	16.458	16.584	16.609
PASSIF.						
Banque Nationale de Belgique	11.054	10.978	11.005	10.992	10.872	10.676
Office des Chèques postaux	3.733	3.783	3.751	3.765	3.794	3.805
dont : avoir des tiers	4.990	5.103	5.018	5.082	5.155	5.189
à déduire : placements effectués pour son compte	— 1.257	— 1.320	— 1.267	— 1.317	— 1.361	— 1.384
Comptes courants	1.210	1.380	1.313	1.539	1.755	1.965
Divers	5	6	6	6	7	5
Capital	150	150	150	150	150	150
Réserves	6	6	6	6	6	8
TOTAUX...	16.158	16.303	16.231	16.458	16.584	16.609

SITUATIONS REUNIES

DE LA BANQUE NATIONALE DE BELGIQUE ET DE LA BANQUE D'EMISSION A BRUXELLES

(millions de francs).

	21.657	21.657	21.657	21.657	21.657	21.658
ACTIF.						
Or	21.657	21.657	21.657	21.657	21.657	21.658
Billets et monnaies à livrer par la Banque de France	452	452	452	452	452	452
Créances en devises étrangères	8.509	8.694	8.732	8.916	9.110	9.139
Reichskreditkasse, compte de virements en Reichsmark	216	181	73	106	38	26
Reichskreditkasse, compte d'échange Reichskreditkassenscheine (en francs belges)	3.567	3.567	3.567	3.567	3.567	3.567
Monnaies et billets étrangers	814	825	788	803	819	844
Crédit à l'économie privée	892	896	871	855	833	976
Crédit à l'État et aux collectivités publiques	18.062	18.839	19.148	19.525	20.259	20.542
Fonds publics	2.250	2.188	2.139	2.034	2.003	2.003
Immeubles de service, matériel et mobilier	153	153	153	153	153	153
Divers	53	50	50	50	51	48
Capital non versé	120	120	120	120	120	120
TOTAUX...	56.745	57.622	57.750	58.238	59.062	59.528
PASSIF.						
Billets de la Banque Nationale en circulation	49.334	49.851	50.045	50.121	50.595	51.138
Office des Chèques postaux	3.733	3.783	3.751	3.765	3.794	3.806
Comptes courants	2.633	2.942	2.904	3.301	3.621	3.526
Divers	259	260	264	265	266	270
Capital	350	350	350	350	350	350
Réserves et comptes d'amortissements	436	436	436	436	436	438
TOTAUX...	56.745	57.622	57.750	58.238	59.062	59.528

LES BANQUES D'EMISSION ETRANGERES.

**Banque de France
(millions de francs).**

DATES	Encaisse-or (monnaies et lingots)	Disponibilités à vue à l'étranger	Portefeuille commercial et d'effets publics				Effets négociables achetés en France (Décret du 17 juin 1938)	Avances sur titres	Avances prov. sans intérêts à l'Etat (remb. conform. à l'article 8 de la conven- tion du 12-11-1938)	Avances provisoires à l'Etat (conventions des 29-9-1938, 29-2-1940, 9-6-1940)	Bons du Trésor négociables (convention du 29-2-1940)	Avances prov. sans intérêts consenties à l'Etat en vue du paiement des dépen. d'entr. des troupes allemandes d'oc- cupation en France	Billets au porteur en circulation	Comptes courants créditeurs	Rapport de l'encaisse-or à l'ensemble des engage- ments à vue
			Effets escomptés sur la France (1)		Effets escomptés sur l'étranger	Effets négociables et autres emplois à court terme à l'étranger									
			sur la France (1)	sur l'étranger											
1939 Moyenne annuelle.....	92.939	20,0	8.563	18,8	497	3.427	3.517	20.564	(2)7.567	—	—	128.514	21.600	61,91	
1941 Moyenn. des 5 dern. mois	84.597	36,8	5.889	0,6	—	5.888	3.362	—	66.736	30.000	127.187	253.954	89.089	24,66	
1940 4 janvier.....	97.267	40,5	6.730	31,7	39	6.001	3.577	20.473	14.750	—	—	152.969	14.861	57,96	
8 février.....	97.271	34,8	6.863	30,2	39	6.775	3.505	20.473	16.700	—	—	154.309	16.287	57,02	
7 mars.....	(3) 84.613	(4)45,9	6.582	27,0	(4) 46	7.153	3.398	—	20.350	30.000	—	156.135	14.734	49,52	
4 avril.....	84.614	40,1	6.925	24,6	46	7.253	3.450	—	20.900	30.000	—	157.895	14.297	49,14	
9 mai.....	84.615	35,2	7.542	28,2	46	7.290	3.488	—	21.600	30.000	—	158.770	15.071	48,87	
1941 7 août.....	84.598	37,0	6.609	0,5	—	5.410	3.520	—	66.700	30.000	117.407	241.976	91.300	25,38	
4 septembre.....	84.598	36,6	5.946	0,4	—	5.425	3.370	—	69.150	30.000	117.550	246.198	89.032	25,24	
9 octobre.....	84.598	36,7	5.924	0,6	—	5.796	3.380	—	63.300	30.000	126.630	252.390	87.057	24,92	
6 novembre.....	84.598	36,8	7.627	0,7	—	5.871	3.470	—	62.900	30.000	129.609	256.872	88.621	24,50	
4 décembre.....	84.598	36,8	5.021	0,7	—	6.372	3.319	—	69.300	30.000	132.652	262.506	88.196	24,12	
1942 8 janvier.....	84.598	37,0	4.766	0,7	—	6.637	3.262	—	67.100	30.000	142.631	271.243	88.250	23,53	
5 février.....	84.598	37,0	4.853	0,3	—	6.782	3.197	—	66.200	30.000	149.463	274.783	90.176	23,18	

(1) Cette rubrique comprend les effets escomptés sur la France et les effets garantis par l'Office des Céréales.
 (2) Cette rubrique ne figure à la situation hebdomadaire que depuis le 21 septembre 1939; ce chiffre est donc la moyenne des quinze dernières situations de l'année 1939.
 (3) Encaisse réévaluée sur la base de 23 mg. 34 d'or au titre de 900/1000 et après prélèvement d'une somme de 30 milliards pour le Fonds de stabilisation des changes.
 (4) Réévalué sur la même base que l'encaisse-or.

**Nederlandsche Bank.
(millions de florins).**

DATES	Encaisse or	Portefeuille-effets		Avances sur nantissements			Divers actifs	Billets en circulation	Comptes courants créditeurs (parti- culiers et Trésor)	Rapport de l'encaisse or aux engagem. à vue %
		sur la Hollande	sur l'étranger	de titres	de march. et warrants	Total				
1940 Moyenne annuelle.....	1.101	80,1	2,7	224	2,2	226	43	1.260	214	74,67
1941 Moyenne annuelle.....	1.044	112,6	348,9	183	0,3	184	199	1.736	171	54,74
1941 6 janvier.....	1.102	267,9	15,4	188	0,8	189	127	1.544	183	63,82
10 février.....	1.097	214,6	15,4	192	0,6	193	176	1.556	168	63,58
10 mars.....	1.096	131,5	22,9	207	0,5	208	195	1.550	131	65,25
7 avril.....	1.072	209,7	22,9	198	0,3	199	230	1.593	166	60,95
5 mai.....	1.022	235,7	122,9	190	0,3	191	213	1.631	162	57,—
9 juin.....	1.022	124,6	231,4	185	0,2	186	223	1.650	159	56,48
7 juillet.....	1.023	91,6	340,2	175	0,2	176	208	1.683	170	55,19
4 août.....	1.023	70,6	403,4	176	0,2	176	222	1.739	171	53,51
8 septembre.....	1.023	103,7	500,7	165	0,2	165	211	1.830	184	50,80
6 octobre.....	1.023	82,1	629,9	164	0,3	164	200	1.915	204	48,29
10 novembre.....	1.024	64,1	740,8	154	0,4	155	216	1.994	220	46,23
8 décembre.....	1.026	0,1	853,5	161	0,4	161	151	2.036	162	46,67
1942 5 janvier.....	1.026	3,1	945,0	157	0,4	158	158	2.114	181	44,69
9 février.....	1.026	0,1	1.048,0	149	0,3	149	141	2.119	253	43,26
9 mars.....	1.026	0,1	1.110,6	147	0,3	148	151	2.176	271	41,94

**Banque Nationale Suisse
(millions de francs suisses).**

DATES	Encaisse-or	Disponibilités à l'étranger	Portefeuille- effets sur la Suisse	Avances sur nantis- sements	Corres- pondants en Suisse	Billets en circulation	Autres engagements à vue	Rapport de l'encaisse et des devises à l'ensemble des engagements à vue %
1941 Moyenne annuelle.....	2.351	1.143	129,6	25,6	5,7	2.113	1.515	96,33
1940 6 décembre.....	2.173	959	226,0	35,4	6,4	2.165	1.231	92,25
1941 7 janvier.....	2.173	1.013	223,4	38,8	9,3	2.194	1.261	92,22
7 février.....	2.251	1.108	134,3	33,3	4,9	2.090	1.442	95,09
7 mars.....	2.282	1.143	119,4	34,0	5,8	2.099	1.481	95,68
7 avril.....	2.282	1.193	211,9	25,0	5,2	2.115	1.589	93,80
7 mai.....	2.283	1.206	260,0	23,7	6,0	2.101	1.646	93,13
7 juin.....	2.293	1.289	66,0	24,1	5,7	2.069	1.588	97,95
7 juillet.....	2.286	1.308	60,7	26,6	4,3	2.087	1.569	98,30
7 août.....	2.299	1.260	67,3	21,7	4,9	2.077	1.536	98,50
6 septembre.....	2.268	1.274	92,0	19,8	3,7	2.083	1.537	97,82
7 octobre.....	2.346	1.166	141,4	20,5	5,3	2.112	1.525	96,56
7 novembre.....	2.521	1.006	178,9	20,7	4,2	2.150	1.535	95,71
6 décembre.....	2.714	842	98,2	26,0	4,0	2.188	1.441	96,60
1942 7 janvier.....	2.874	685	39,0	20,2	6,7	2.247	1.305	100,20
7 février.....	3.124	441	37,9	18,7	4,3	2.174	1.411	99,42

Deutsche Reichsbank
(millions de RM.).

DATES	Couverture de l'or et des devises	Portefeuille effets, chèques et effets du Trésor du Reich	Valeurs achetées en vertu du §13, n° 3 (valeurs serv. de conv. additionn.)	Avances sur nantissements	Monnaies divisionnaires allemandes	Billets en circulation	Divers engagements à vue	Couverture de l'or et des devises à l'ensemble des engagements à vue %
1940 Moyenne annuelle.....	77,5	12.276	143	25,5	334	12.220	1.675	0,56
1941 Moyenne annuelle.....	77,5	16.278	30	22,9	140	15.305	2.166	0,44
1941 7 janvier.....	77,6	14.483	26	25,7	142	13.575	1.934	0,50
7 février.....	77,7	14.390	25	24,0	148	13.491	1.818	0,51
7 mars.....	77,6	14.885	32	28,4	147	13.750	1.891	0,50
7 avril.....	77,5	15.105	28	22,0	144	14.025	1.988	0,48
7 mai.....	77,5	15.473	19	22,9	143	14.423	2.056	0,47
7 juin.....	77,6	15.845	25	20,0	138	14.905	2.052	0,46
7 juillet.....	77,4	16.102	42	22,7	142	15.441	2.080	0,44
7 août.....	77,4	16.626	13	19,6	139	15.819	2.162	0,43
6 septembre.....	77,2	17.354	16	15,3	130	16.311	2.193	0,42
7 octobre.....	77,1	17.872	21	14,2	126	16.787	2.212	0,40
7 novembre.....	77,0	18.241	23	12,9	118	17.127	2.319	0,40
6 décembre.....	77,0	18.953	61	14,4	105	17.843	2.321	0,38
1942 7 janvier.....	76,8	20.692	113	19,3	104	18.687	2.586	0,36
7 février.....	76,9	20.509	152	21,0	103	18.676	2.507	0,36
7 mars.....	76,9	21.220	143	22,1	121	19.163	2.559	0,35

Federal Reserve Banks
(millions de \$).

DATES	RÉSERVES		Effets escomptés	Fonds publics nationaux	Billets (Federal Reserve Notes)	Dépôts (Banques associées, Trésor, etc.)	Rapport des réserves aux engagements à vue %
	Certificats sur le Trésor	Autres réserves					
1939 Moyenne annuelle.....	13.561	362	5,1	2.581	4.553	11.753	85,4
1940 Moyenne annuelle.....	17.594	349	4,0	2.414	5.223	14.946	88,9
1940 4 septembre.....	18.643	323	5,5	2.434	5.391	15.825	89,4
9 octobre.....	19.044	319	8,0	2.399	5.479	16.080	89,8
6 novembre.....	19.334	310	4,5	2.327	5.630	16.125	90,3
4 décembre.....	19.606	274	4,1	2.195	5.773	16.117	90,8
1941 8 janvier.....	19.814	324	2,8	2.184	5.877	16.244	91,0
5 février.....	19.913	351	2,1	2.184	5.906	16.318	91,2
5 mars.....	20.040	320	2,2	2.184	6.040	16.299	91,1
7 mai.....	20.213	315	1,5	2.184	6.344	16.149	91,3
4 juin.....	20.325	277	1,9	2.184	6.534	16.046	91,2
9 juillet.....	20.321	252	3,4	2.184	6.797	15.766	91,2
6 août.....	20.317	268	5,4	2.184	6.904	15.656	91,2
10 septembre.....	20.313	263	13,6	2.184	7.130	15.457	91,1
8 octobre.....	20.515	243	11,0	2.184	7.300	15.471	91,2
5 novembre.....	20.572	258	6,0	2.184	7.475	15.349	91,3

N. B. — Les chiffres d'avril ne nous sont pas parvenus.

Sveriges Riksbank
(millions de Kr.).

ÉPOQUES (moyenne annuelle ou fin de mois)	Encaisse or (1)	Fonds d'Etat et oblig. suéd.; Effets payabl. en Suède; Prêts et avances	Fonds d'Etat étr.; Effets payables à l'étr.; Solde compt. cour. à l'étranger	Actifs divers	Billets en circulation	COMPTES COURANTS				Divers Passifs	Droit d'émission total (2)	RAPPORT en % (3)	
						de l'Etat	de banques commerciales	autres	Ensemble			de l'encaisse métall. aux billets en circulation	de l'encaisse métall. au droit d'émission
1940 Moyenne annuelle.....	397	756	588	710	1.433	178	137	6,1	321	641	1.824	52,78	41,47
1940 Décembre.....	353	739	750	707	1.482	107	324	5,2	436	592	1.694	45,35	39,67
1941 Janvier.....	364	850	769	670	1.417	95	502	5,3	602	552	1.738	49,—	39,93
Février.....	376	824	747	683	1.425	151	389	5,2	545	568	1.782	50,25	40,18
Mars.....	380	816	753	692	1.422	144	452	5,1	601	560	1.797	50,91	40,26
Avril.....	383	772	780	774	1.403	163	460	6,7	630	616	1.811	52,06	40,34
Mai.....	396	686	818	797	1.398	94	492	7,2	593	637	1.860	54,01	40,50
Juin.....	424	678	803	879	1.449	76	522	6,1	604	670	1.965	55,73	41,09
Juillet.....	417	707	858	837	1.440	53	675	9,0	737	573	1.941	55,21	40,98
Août.....	422	765	861	820	1.495	68	655	8,8	732	567	1.958	53,77	41,06
Septembre.....	421	779	867	853	1.553	141	542	7,4	691	605	1.953	51,62	41,04
Octobre.....	424	773	874	816	1.568	56	652	7,5	716	534	1.966	51,52	41,10
Novembre.....	433	859	875	860	1.551	179	652	11,3	842	557	2.000	53,17	41,25
Décembre.....	492	810	760	757	1.700	165	417	5,6	587	472	2.226	55,20	42,14
1942 Janvier.....	497	843	760	858	1.607	500	390	6,9	897	389	2.244	58,96	42,20

(1) La couverture métallique est constituée par la totalité de l'or déposé en Suède et à l'étranger.

(2) Le contingent d'émission est fixé au double de l'encaisse métallique plus 350 millions de Kr. Pour établir cette limite, l'encaisse métallique est évaluée sur la base du prix courant de l'or.

(3) L'encaisse est évaluée au prix courant de l'or.

SUJETS SPÉCIAUX

ANNÉE 1939.

RENDEMENT DES SOCIÉTÉS ANONYMES BELGES.

Dividendes et coupons d'obligations mis en paiement.

Tableau récapitulatif (sociétés belges exploitant en Belgique, au Congo et à l'étranger).

RUBRIQUES	NOMBRE DE SOCIÉTÉS			Capital versé	Réserves	RÉSULTATS NETS		Dividende brut mis en paiement pendant l'année	Dette obligataire	Coupons d'obliga- tions bruts payables en 1939 (1)
	recensées	en bénéfice	en perte			Bénéfice	Perte			
(milliers de francs)										

I. — Classement par genre d'industrie.

1a Banques privées	72	64	8	2.070.281	624.495	184.227	404	141.512	12.440	594
1b Banques d'intérêt public ...	3	3	—	395.000	426.969	56.037	—	34.377	857.715	31.407
2. Assurances	137	113	24	261.079	223.415	70.469	3.609	41.981	—	—
3. Opérations financières	994	737	257	9.297.843	5.837.216	766.237	79.824	642.293	1.258.285	51.596
4. Importation, exportation	97	66	31	168.169	17.264	12.838	3.928	9.746	2.000	100
5. Commerce de métaux	43	36	7	41.270	12.675	7.328	515	4.335	400	24
6. Comm. d'habil. et ameubl.	218	151	67	434.226	111.373	29.896	13.139	16.934	112.158	5.710
7. Comm. de prod. alimentaires	204	155	49	280.784	70.251	29.655	5.780	28.866	21.447	1.182
8. Commerces divers	1.457	995	462	1.270.292	169.707	150.253	30.560	79.416	70.440	3.483
9. Sucreries	37	30	7	673.709	154.163	49.882	22.053	30.996	67.551	3.756
10. Meuneries	44	43	1	216.588	59.727	31.111	406	21.105	365	21
11. Brasseries	168	144	24	797.168	304.764	93.590	4.286	63.037	54.874	3.073
12. Distilleries	17	12	5	44.686	13.150	3.378	644	2.777	—	—
13. Autres industries alimentaires	231	154	77	718.572	119.739	76.945	16.195	47.665	18.618	725
14. Carrières	132	86	46	442.792	163.391	45.513	7.510	30.673	26.853	1.590
15. Charbonnages	73	58	15	2.068.989	1.105.689	243.028	35.463	191.381	682.716	33.086
16. Mines et autres ind. extract.	36	19	17	778.993	104.408	15.640	7.037	5.699	195.779	10.105
17. Gaz	19	19	—	609.152	40.361	96.492	—	88.543	32.134	1.710
18. Électricité	70	64	6	4.051.400	778.410	598.904	7.237	509.804	719.826	33.585
19. Constructions électriques	98	67	31	463.767	198.853	63.438	4.765	49.122	43.000	2.423
20. Hôtels, théâtres, cinémas	249	163	86	339.719	24.823	15.917	8.476	8.615	74.614	2.885
21. Imprimerie, publicité	212	153	59	197.811	81.247	22.266	5.161	14.299	8.423	411
22. Textiles	548	346	202	2.787.034	921.954	137.057	61.092	103.665	124.433	5.817
23. Mat. art. et prod. céramiques	214	135	79	1.024.310	245.901	72.064	12.370	55.547	106.710	5.853
24. Métall. et constr. mécanique	465	333	132	4.147.197	1.900.711	599.043	56.641	389.996	1.644.247	75.928
25. Construction (bât. et tr. publ.)	193	135	58	514.640	164.088	42.367	3.122	25.626	20.857	1.042
26. Papeteries	38	25	13	465.367	122.276	26.659	7.177	19.549	57.842	3.200
27. Sociétés congolaises	193	144	49	5.851.663	1.586.195	726.674	26.000	615.365	565.404	26.056
27a Plantat. (ailleurs qu'au Congo)	7	4	3	183.500	14.387	10.511	14.638	5.360	—	—
28. Produits chimiques	214	170	44	2.249.167	344.690	241.220	10.685	183.692	338.297	16.154
29. Industries du bois	105	67	38	172.575	40.676	6.998	8.098	3.267	17.116	787
30. Tanneries et corroiries	52	35	17	222.847	37.011	14.932	9.060	8.907	25.045	1.137
31. Automobiles	16	10	6	127.470	13.557	99.208	2.648	94.614	—	—
32. Verreries et cristalleries	57	35	22	682.328	146.862	35.244	12.147	26.280	537	30
33. Glaceries	6	5	1	333.456	163.102	56.050	134	51.068	81.069	3.704
34. Industries diverses	591	403	188	2.013.033	408.764	180.925	47.680	124.347	174.796	8.915
35. Chemins de fer	19	15	4	681.243	18.167	42.243	259.642	23.632	178.154	8.015
36. Chemins de fer vicinaux	2	2	—	13.800	708	843	—	774	926	41
37. Navigation et aviation	148	110	38	469.125	38.807	55.105	3.603	42.305	82.226	4.283
38. Télégraphe et téléphone	2	2	—	252.200	52.477	55.572	—	60.353	—	—
39. Tramways électriques	19	13	6	719.874	338.809	82.330	6.625	69.984	109.569	3.911
40. Autobus	11	9	2	31.542	6.251	4.681	1.018	4.009	—	—
41. Transports non dénommés	96	66	30	97.249	24.058	15.804	3.365	12.365	3.535	186
42. Divers non dénommés	52	36	16	42.645	188	772	1.086	522	8.196	349
TOTAUX...	7.659	5.432	2.227	48.704.555	16.974.077	5.169.346	803.823	3.984.403	7.798.597	352.864

II. — Classement par ordre d'importance du capital versé.

Jusqu'à 1 million	4.391	3.049	1.342	1.778.836	764.356	248.823	82.322	137.164	—	—
De plus de 1 à 5 millions	2.061	1.429	632	5.092.477	1.802.149	583.226	149.011	404.193	—	—
De plus de 5 à 10 millions	504	376	128	3.757.976	1.131.768	327.073	80.308	217.359	—	—
De plus de 10 à 20 millions	304	231	73	4.497.835	1.261.170	491.866	58.227	352.373	—	—
De plus de 20 à 50 millions	232	191	41	7.550.338	2.147.006	710.221	117.590	544.905	—	—
De plus de 50 à 100 millions	74	65	9	5.523.358	1.563.698	489.101	41.226	407.785	—	—
De plus de 100 millions	93	91	2	20.503.735	8.303.930	2.319.036	275.139	1.920.624	—	—
TOTAUX...	7.659	5.432	2.227	48.704.555	16.974.077	5.169.346	803.823	3.984.403	—	—

(1) En outre, il a été mis en paiement pendant l'année 1939 (en milliers de francs) :

Coupons d'emprunts intérieurs de l'Etat	1.143.147
Coupons d'emprunts de la Colonie	136.203
Coupons d'emprunts des provinces et communes	201.641
Coupons d'emprunts d'organismes divers	599.539
Total :	2.080.530
Coupons d'emprunts extérieurs de l'Etat	266.789

RENDEMENT DES SOCIÉTÉS ANONYMES BELGES.

Dividendes et coupons d'obligations mis en paiement.

Tableau récapitulatif (sociétés belges exploitant en Belgique, au Congo et à l'étranger.)

RUBRIQUES	NOMBRE DE SOCIÉTÉS			Capital versé	Réserves	RÉSULTATS NETS		Dividende brut mis en paiement pendant l'année	Dette obligataire	Coupons d'obligations bruts payables en 1940 (1)
	recensées	en bénéfice	en perte			Bénéfice	Perte			
(milliers de francs)										

I. — Classement par genre d'industrie.

1a Banques privées	67	54	13	1.897.561	144.692	131.430	433.641	56.171	9.432	472
1b Banques d'intérêt public	2	1	1	375.000	373.262	26.062	7.241	20.978	880.806	32.268
2. Assurances	130	108	22	268.783	259.787	67.255	67.255	36.785	—	—
3. Opérations financières	866	618	248	8.324.677	5.708.533	581.583	60.224	390.026	1.211.406	50.574
4. Importations, exportations	89	60	29	93.887	16.704	6.476	2.014	3.124	2.000	100
5. Commerce de métaux	44	39	5	41.060	11.135	6.222	278	3.005	400	24
6. Comm. d'habil. et d'ameubl.	212	127	85	511.530	166.219	36.393	11.132	24.013	88.015	4.482
7. Comm. de prod. alimentaires.	210	144	66	325.073	84.778	37.059	6.862	18.270	20.093	1.094
8. Commerces divers	1.267	863	404	1.171.890	198.343	135.186	30.409	68.131	100.390	4.803
9. Sucrieries	34	33	1	446.399	98.981	54.200	8	37.235	63.555	3.520
10. Meuneries	46	45	1	215.959	69.691	43.120	2	26.635	—	—
11. Brasseries	154	133	21	802.510	290.499	88.128	4.086	57.559	53.833	3.023
12. Distilleries	16	11	5	39.751	13.586	4.148	86	3.111	—	—
13. Autres industries alimentaires.	216	162	54	617.653	123.881	69.618	9.431	36.047	10.952	525
14. Carrières	116	68	48	431.926	158.547	25.203	12.160	15.726	26.707	1.542
15. Charbonnages	67	60	7	2.073.379	1.522.420	353.354	6.467	259.924	644.730	31.174
16. Mines et autres industr. extract.	23	14	9	658.953	34.872	32.812	2.558	13.634	243.923	13.327
17. Gaz	14	13	1	577.545	34.295	74.405	23	64.704	31.790	1.689
18. Électricité	65	60	5	3.632.362	713.899	473.533	974	388.853	680.485	30.698
19. Constructions électriques	91	59	32	448.292	175.107	59.821	4.780	47.882	41.401	2.345
20. Hôtels, théâtres, cinémas	234	127	107	301.587	56.060	9.475	14.965	3.564	65.947	3.047
21. Imprimerie, publicité	191	121	70	179.685	70.202	15.696	6.475	9.146	7.978	386
22. Textiles	523	416	107	2.708.253	1.023.806	254.537	70.536	149.299	105.372	5.372
23. Mat. art. et prod. céramiques.	203	123	80	973.504	231.773	56.826	11.863	44.417	91.939	4.826
24. Métallurg. et constr. mécanique	446	350	96	3.804.112	1.522.682	455.360	24.618	272.302	1.326.808	62.709
25. Construction (bât. et trav. publ.)	175	114	61	467.664	166.667	31.138	11.066	20.211	20.388	1.020
26. Papeteries	36	24	12	461.492	139.596	44.538	204	24.908	46.506	2.569
27. Sociétés congolaises	146	123	23	4.743.564	1.088.461	467.390	6.623	366.284	525.217	24.225
27a Plantat. (ailleurs qu'au Congo).	7	6	1	166.000	40.937	7.182	3	5.200	—	—
28. Produits chimiques	199	157	42	2.019.428	439.865	188.269	6.507	142.691	324.577	14.927
29. Industries du bois	97	73	24	166.157	55.477	20.524	2.206	5.273	10.002	852
30. Tanneries et corroiries	49	41	8	224.803	35.036	20.808	1.221	11.038	24.785	1.125
31. Automobiles	13	9	4	119.620	19.343	99.370	771	97.123	—	—
32. Verreries et cristalleries	56	32	24	678.145	154.761	10.724	3.505	5.993	200	10
33. Glaceries	5	5	—	269.476	205.981	17.079	—	14.989	86.146	4.055
34. Industries diverses	524	386	138	2.034.231	426.087	208.576	34.593	141.984	171.303	8.707
35. Chemins de fer	16	10	6	67.217	36.048	11.194	1.975	8.739	54.240	2.485
36. Chemins de fer vicinaux	3	2	1	13.980	—	82	1.017	67	926	41
37. Navigation et aviation	131	94	37	450.338	39.652	60.854	4.884	39.048	181.601	8.257
38. Télégraphe et téléphone	2	2	—	252.200	52.862	52.948	—	52.640	—	—
39. Tramways électriques	18	14	4	594.874	333.539	68.023	3.347	51.930	70.028	2.699
40. Autobus	11	8	3	31.621	7.472	3.261	1.477	2.836	—	—
41. Transports non dénommés	89	65	24	93.945	23.771	15.475	2.858	10.875	2.500	125
42. Divers non dénommés	39	17	22	33.551	187	203	875	134	8.196	349
TOTAUX...	6.942	4.991	1.951	43.809.617	16.354.011	4.425.540	806.461	3.052.504	7.243.577	329.446

II. — Classement par ordre d'importance du capital versé.

Jusqu'à 1 million	3.912	2.650	1.262	1.579.632	755.731	226.592	73.231	121.421	—	—
De 1 à 5 millions	1.923	1.426	497	4.765.362	1.686.796	609.477	125.880	397.002	—	—
De 5 à 10 millions	462	369	93	3.467.697	1.172.629	345.559	61.059	212.901	—	—
De 10 à 20 millions	272	219	53	4.042.808	1.543.891	482.786	76.773	330.808	—	—
De 20 à 50 millions	226	190	36	7.282.563	2.528.787	734.209	64.746	496.330	—	—
De 50 à 100 millions	69	62	7	5.333.036	1.184.821	434.229	12.862	319.216	—	—
Plus de 100 millions	78	75	3	17.338.519	7.481.356	1.592.688	391.910	1.174.826	—	—
TOTAUX...	6.942	4.991	1.951	43.809.617	16.354.011	4.425.540	806.461	3.052.504	—	—

(1) En outre, il a été mis en paiement pendant l'année 1940 (en milliers de francs) :

Coupons d'emprunts intérieurs de l'Etat	1.133.038
Coupons d'emprunts de la Colonie	65.010
Coupons d'emprunts des provinces et communes	173.002
Coupons d'emprunts d'organismes divers	596.776
Total	1.967.826
Coupons d'emprunts extérieurs de l'Etat	83.652

RENDEMENT DES SOCIÉTÉS ANONYMES BELGES.

Dividendes et coupons d'obligations mis en paiement.

Classement par genre d'industrie et suivant le lieu d'exploitation.

RUBRIQUES	NOMBRE DE SOCIÉTÉS			Capital versé	Réserve	RÉSULTATS NETS		Dividende brut mis en paiement pendant l'année	Dette obligataire	Coupons d'obligations bruts payables en 1939
	recensées	en bénéfice	en perte			Bénéfice	Perte			

(milliers de francs)

A. — Sociétés ayant leur principale exploitation en Belgique.

1a Banques privées	70	62	8	1.940.281	517.775	171.820	404	131.901	12.440	594
1b Banques d'intérêt public ...	3	3	—	395.000	426.969	56.037	—	34.377	857.715	31.407
2. Assurances	137	113	24	261.079	223.415	70.469	3.609	41.981	—	—
3. Opérations financières	976	725	251	8.900.733	5.678.536	753.366	76.737	630.481	1.154.003	46.398
4. Importations, exportations ..	97	66	31	168.169	17.264	12.838	3.928	9.746	2.000	100
5. Commerce de métaux	43	36	7	41.270	12.675	7.328	515	4.335	400	24
6. Comm. d'hab. et d'ameublem.	217	151	66	432.726	111.425	29.896	13.122	16.934	112.158	5.710
7. Comm. de prod. alimentaires	204	155	49	280.784	70.251	29.655	5.780	28.866	21.447	1.182
8. Commerces divers	1.450	992	458	1.247.742	171.141	147.629	28.884	77.070	70.440	3.483
9. Sucreries	33	27	6	390.209	92.920	30.108	2.571	27.034	64.227	3.589
10. Meuneries	43	42	1	214.588	59.523	31.108	406	21.105	365	21
11. Brasseries	165	141	24	786.802	296.027	90.817	4.286	60.482	51.538	2.923
12. Distilleries	17	12	5	44.686	13.150	3.378	644	2.777	—	—
13. Autres industries alimentaires	230	153	77	711.572	119.659	76.552	16.195	47.301	18.618	725
14. Carrières	132	86	46	442.792	163.391	45.513	7.510	30.673	26.853	1.590
15. Charbonnages	69	55	14	1.861.144	960.202	215.307	35.177	169.501	682.716	33.086
16. Mines et autres ind. extract.	20	12	8	378.940	141.509	10.450	2.080	776	16.120	777
17. Gaz	17	17	—	595.720	41.485	95.513	—	87.693	32.070	1.706
18. Électricité	65	62	3	3.706.650	673.325	578.368	93	491.407	719.826	33.585
19. Constructions électriques	98	67	31	463.767	198.853	63.438	4.765	49.122	43.000	2.423
20. Hôtels, théâtres, cinémas ..	249	163	86	339.719	24.823	15.917	8.476	8.615	74.614	2.885
21. Imprimerie, publicité	212	153	59	197.811	81.247	22.266	5.161	14.299	8.423	411
22. Textiles	546	345	201	2.766.434	908.614	136.057	59.601	102.015	124.433	5.817
23. Mat. art. et prod. céramiques	213	134	79	999.310	241.641	68.337	12.370	53.222	106.710	5.853
24. Métall. et constr. mécanique	462	331	131	4.064.397	1.893.416	598.981	53.340	389.936	1.644.247	75.928
25. Construction (bât. et tr. publ.)	192	134	58	510.640	163.788	42.242	3.122	25.498	20.857	1.042
26. Papeteries	38	25	13	465.367	122.276	26.659	7.177	19.549	57.842	3.200
28. Produits chimiques	209	166	43	1.945.917	328.820	203.418	10.273	148.775	321.501	14.954
29. Industries du bois	105	67	38	172.575	40.676	6.998	8.098	3.267	17.116	787
30. Tanneries et corroiries	52	35	17	222.847	37.011	14.932	9.060	8.907	25.045	1.137
31. Automobiles	16	10	6	127.470	13.557	99.208	2.648	94.614	—	—
32. Verreries et cristalleries	56	34	22	661.530	137.600	29.720	12.147	22.907	537	30
33. Glaceries	5	5	—	329.706	166.197	56.050	—	51.068	78.069	3.614
34. Industries diverses	583	397	186	1.902.181	404.281	167.810	46.728	113.107	174.290	8.885
35. Chemins de fer	14	11	3	60.481	28.175	12.916	1.327	10.858	41.164	1.688
36. Chemins de fer vicinaux	1	1	—	9.000	367	765	—	701	—	—
37. Navigation et aviation	146	109	37	463.625	41.314	55.069	1.750	42.255	82.226	4.283
38. Télégraphe et téléphone	2	2	—	252.200	52.477	55.572	—	60.353	—	—
39. Tramways électriques	7	7	—	429.964	219.100	63.616	—	51.551	37.061	1.910
40. Autobus	11	9	2	31.542	6.257	4.681	1.018	4.009	—	—
41. Transports non dénommés	96	66	30	97.249	24.058	15.804	3.365	12.365	3.535	186
42. Divers non dénommés	52	36	16	42.645	188	772	1.086	522	8.196	349
TOTAUX...	7.353	5.217	2.136	39.347.264	14.629.852	4.216.400	453.453	3.201.955	6.711.802	302.282

B. — Sociétés ayant leur principale exploitation au Congo belge.

1. Banques privées et soc. financ.	26	21	5	718.734	265.935	63.895	3.254	47.857	21.712	868
2. Sociétés commerciales	24	16	8	419.283	31.916	35.593	5.095	17.270	—	—
3. Sociétés industrielles	74	62	12	1.943.707	685.974	470.071	2.945	405.220	209.534	11.582
4. Sociétés agricoles	57	34	23	524.882	65.060	37.861	14.691	36.835	19.004	794
5. Services publics	12	11	1	2.245.057	537.310	119.254	15	108.183	315.154	12.812
TOTAUX...	193	144	49	5.851.663	1.586.195	726.674	26.000	615.365	565.404	26.056

C. — Sociétés ayant leur principale exploitation à l'étranger.

1. Sociétés d'électricité	7	4	3	358.182	103.961	21.495	7.144	19.247	64	4
2. Chemins de fer	6	5	1	625.562	46.001	29.405	258.315	12.847	134.124	6.189
3. Tramways	12	6	6	289.910	119.709	18.714	6.625	18.433	76.300	2.190
4. Plantations et soc. coloniales	8	6	2	131.150	13.935	10.917	14.619	5.724	—	—
5. Sociétés diverses	80	50	30	2.100.824	566.426	145.741	37.667	110.832	310.903	16.143
TOTAUX...	113	71	42	3.505.628	758.030	226.272	324.370	167.083	521.391	24.526
TOTAUX GÉNÉRAUX...	7.659	5.432	2.227	48.704.555	16.974.077	5.169.346	803.823	3.984.403	7.798.597	352.864

RENDEMENT DES SOCIETES ANONYMES BELGES.

Dividendes et coupons d'obligations mis en paiement.

Classement par genre d'industrie et suivant le lieu d'exploitation.

RUBRIQUES	NOMBRE DE SOCIÉTÉS			Capital versé	Réserves	RÉSULTATS NETS		Dividende brut mis en paiement pendant l'année	Dette obligataire	Coupons d'obligations bruts payables en 1940
	recensées	en bénéfice	en perte			Bénéfice	Perte			

(milliers de francs)

A. — Sociétés ayant leur principale exploitation en Belgique.

1a. Banques privées	67	54	13	1.897.561	144.692	131.430	433.641	56.171	9.432	472
1b. Banques d'intérêt public	2	1	1	375.000	373.262	28.062	7.241	20.978	880.806	32.268
2. Assurances	130	108	22	268.783	259.787	67.255	2.516	36.785	—	—
3. Opérations financières	855	612	243	8.080.277	5.586.296	574.658	58.840	385.190	1.150.729	47.923
4. Importations, exportations	89	60	29	93.867	16.704	6.476	2.014	3.124	2.000	100
5. Commerce de métaux	44	39	5	41.060	11.135	6.222	278	3.005	400	24
6. Comm. d'hab. et d'ameublement	212	127	85	511.530	166.219	36.393	11.132	24.013	88.015	4.482
7. Comm. de prod. alimentaires	210	144	66	325.073	84.778	37.059	6.862	18.270	20.093	1.094
8. Commerces divers	1.263	861	402	1.155.740	197.306	132.872	30.083	66.109	100.390	4.803
9. Sucreries	34	33	1	446.399	98.981	54.200	8	37.235	60.449	3.364
10. Meuneries	46	45	1	215.959	69.691	43.140	2	26.635	—	—
11. Brasseries	151	130	21	793.132	282.821	84.997	4.086	55.459	51.421	2.915
12. Distilleries	16	11	5	39.751	13.586	4.148	66	3.111	—	—
13. Autres industries alimentaires	215	161	54	610.653	123.776	69.594	9.431	36.047	10.952	525
14. Carrières	116	68	48	431.926	158.547	25.203	12.160	15.726	26.707	1.542
15. Charbonnages	64	57	7	1.908.349	1.389.746	321.341	6.467	232.936	644.730	31.174
16. Mines et autres industr. extract.	15	12	3	331.600	84.869	17.378	578	647	11.212	522
17. Gaz	14	13	1	577.545	34.295	74.405	23	64.704	31.758	1.688
18. Électricité	62	59	3	3.543.612	621.284	473.533	364	388.853	680.485	30.698
19. Constructions électriques	91	59	32	448.292	175.107	59.821	4.780	47.882	41.401	2.345
20. Hôtels, théâtres, cinémas	234	127	107	301.587	56.060	9.475	14.965	3.564	65.947	3.047
21. Imprimerie, publicité	191	121	70	179.685	70.202	15.696	6.475	9.146	7.978	386
22. Textiles	522	415	107	2.703.253	983.806	254.037	70.536	147.649	105.372	5.372
23. Mat. art. et prod. céramiques	202	122	80	948.504	226.349	55.662	11.863	44.417	91.939	4.826
24. Métallurg. et constr. mécanique	444	349	95	3.731.112	1.515.640	455.334	23.014	272.272	1.326.808	62.709
25. Construction (bât. et trav. publ.)	173	113	60	463.600	166.290	31.081	11.066	20.211	20.388	1.020
26. Papeteries	36	24	12	461.492	139.696	44.538	204	24.908	46.506	2.569
28. Produits chimiques	195	153	42	1.885.178	423.198	151.517	6.507	109.260	310.115	13.873
29. Industries du bois	97	73	24	166.157	55.477	20.524	2.206	5.273	19.002	852
30. Tanneries et corroiries	49	41	8	224.803	35.036	20.808	1.221	11.038	24.785	1.125
31. Automobiles	13	9	4	119.620	19.343	99.370	771	97.123	—	—
32. Verreries et cristalleries	56	32	24	678.145	154.761	10.724	3.505	5.993	200	10
33. Glaceries	5	5	—	269.476	205.981	17.079	—	14.989	84.646	4.010
34. Industries diverses	518	382	136	1.949.291	433.582	197.063	27.332	133.363	170.805	8.687
35. Chemins de fer	13	9	4	59.808	26.202	11.103	1.798	8.683	33.851	1.467
36. Chemins de fer vicinaux	2	1	1	9.180	889	10	1.017	7	—	—
37. Navigation et aviation	130	94	36	445.338	42.809	60.854	3.031	39.048	83.726	4.342
38. Télégraphe et téléphone	2	2	—	252.200	52.862	52.948	—	52.640	—	—
39. Tramways électriques	7	7	—	429.964	229.790	62.327	—	50.888	27.212	1.555
40. Autobus	11	8	3	31.621	7.472	3.261	1.477	2.836	—	—
41. Transports non dénommés	89	65	24	93.945	23.771	15.475	2.858	10.875	2.500	125
42. Divers non dénommés	39	17	22	33.551	187	203	875	134	8.196	349
TOTAUX	6.724	4.823	1.901	37.533.683	14.575.205	3.835.236	781.293	2.587.197	6.240.956	282.236

B. — Sociétés ayant leur principale exploitation au Congo belge.

1. Banques privées et soc. financier.	21	14	7	615.833	225.821	50.601	1.580	38.634	21.634	866
2. Sociétés commerciales	19	18	1	428.100	57.284	42.567	570	28.678	—	—
3. Sociétés industrielles	60	52	8	1.067.602	172.192	201.425	2.877	160.506	172.566	9.879
4. Sociétés agricoles	35	28	7	394.654	81.791	60.889	1.596	35.920	17.508	734
5. Services publics	11	11	—	2.237.370	551.373	111.908	—	102.546	313.509	12.746
TOTAUX	146	123	23	4.743.564	1.088.461	467.390	6.623	366.284	525.217	24.225

C. — Sociétés ayant leur principale exploitation à l'étranger.

1. Sociétés d'électricité	3	1	2	88.750	92.635	—	610	—	32	1
2. Chemins de fer	4	2	2	12.209	10.194	183	177	116	115.553	4.817
3. Tramways	12	7	5	214.910	119.306	5.696	3.569	1.042	46.453	1.301
4. Plantations et sociétés coloniales	8	6	2	113.650	40.363	7.104	49	5.200	—	—
5. Sociétés diverses	45	29	16	1.102.851	427.847	109.951	14.140	92.665	315.366	16.839
TOTAUX	72	45	27	1.532.370	690.345	122.914	18.545	99.023	477.404	22.958
TOTAUX GÉNÉRAUX	6.942	4.966	1.951	43.809.617	16.354.011	4.425.540	806.461	3.052.504	7.243.577	329.448

RENDEMENT DES SOCIETES ANONYMES BELGES EXPLOITANT A L'ETRANGER.

Dividendes et coupons d'obligations mis en paiement.

RUBRIQUES	NOMBRE DE SOCIÉTÉS			Capital versé	Réserves	RÉSULTATS NETS		Dividende brut mis en paiement pendant l'année	Dette obligataire	Coupons d'obliga- tions bruts payables en 1939
	recensées	en bénéfice	en perte			Bénéfice	Perte			
1a. Banques privées.....	2	2	—	130.000	106.720	12.407	—	9.611	—	—
2. Assurances	—	—	—	—	—	—	—	—	—	—
3. Opérations financières	18	12	6	397.110	158.680	12.871	3.087	11.812	104.282	5.198
4. Exportations, importations..	—	—	—	—	—	—	—	—	—	—
5. Commerce de métaux	—	—	—	—	—	—	—	—	—	—
6. Comm. d'habil. et d'ameubl.	1	—	1	1.500	52	—	17	—	—	—
7. Commerce de prod. alimentaires	—	—	—	—	—	—	—	—	—	—
8. Commerces divers	7	3	4	22.550	1.434	2.624	1.676	2.346	—	—
9. Sucreries	4	3	1	283.500	61.243	19.774	19.482	3.962	3.324	167
10. Meuneries	1	1	—	2.000	204	3	—	—	—	—
11. Brasseries	3	3	—	10.366	8.737	2.773	—	2.555	3.336	150
12. Distilleries	—	—	—	—	—	—	—	—	—	—
13. Autres industries alimentaires	1	1	—	7.000	80	393	—	364	—	—
14. Carrières	—	—	—	—	—	—	—	—	—	—
15. Charbonnages	4	3	1	207.845	145.487	27.721	286	21.880	—	—
16. Mines et autres ind. extract.	16	7	9	400.053	37.101	5.190	4.957	4.923	179.659	9.328
17. Gaz	2	2	—	13.432	1.124	979	—	850	64	4
18. Électricité	5	2	3	344.750	105.085	20.516	7.144	18.397	—	—
19. Constructions électriques.....	—	—	—	—	—	—	—	—	—	—
20. Hôtels, théâtres, cinémas....	—	—	—	—	—	—	—	—	—	—
21. Imprimerie, publicité	—	—	—	—	—	—	—	—	—	—
22. Textiles	2	1	1	30.600	13.340	2.000	1.491	1.650	—	—
23. Mat. art. et prod. céramiques	1	1	—	25.000	4.260	3.727	—	2.325	—	—
24. Métallurg. et constr. mécanique	3	2	1	82.800	7.295	62	3.301	60	—	—
25. Construct. (bât. et trav. publ.)	1	1	—	4.000	300	125	—	128	—	—
26. Papeteries	—	—	—	—	—	—	—	—	—	—
27. Plantations	7	4	3	183.500	14.387	10.511	14.638	5.360	—	—
28. Produits chimiques.....	5	4	1	303.250	15.870	37.802	412	34.917	16.796	1.200
29. Industries du bois.....	—	—	—	—	—	—	—	—	—	—
30. Tanneries et corroiries	—	—	—	—	—	—	—	—	—	—
31. Automobiles	—	—	—	—	—	—	—	—	—	—
32. Verreries et cristalleries	1	1	—	20.798	9.262	5.524	—	3.373	—	—
33. Glaceries.....	1	—	1	3.750	3.095	—	134	—	3.000	90
34. Industries diverses	8	6	2	110.852	4.483	13.115	952	11.240	506	20
35. Chemins de fer	5	4	1	620.762	46.342	29.327	258.315	12.774	136.990	6.327
36. Chemins de fer vicinaux	1	1	—	4.800	341	78	—	73	926	41
37. Navigation et aviation.....	2	1	1	5.500	2.507	36	1.853	50	—	—
38. Télégraphe et téléphone.....	—	—	—	—	—	—	—	—	—	—
39. Tramways électriques	12	6	6	289.910	119.709	18.714	6.625	18.433	72.508	2.001
40. Autobus	—	—	—	—	—	—	—	—	—	—
41. Transports non dénommés	—	—	—	—	—	—	—	—	—	—
42. Divers non dénommés	—	—	—	—	—	—	—	—	—	—
TOTAUX.....	113	71	42	3.505.628	758.030	226.272	324.370	187.083	521.391	24.526

RENDEMENT DES SOCIETES ANONYMES BELGES EXPLOITANT A L'ETRANGER.

Dividendes et coupons d'obligations mis en paiement.

RUBRIQUES	NOMBRE DE SOCIÉTÉS			Capital versé	Réserves	RÉSULTATS NETS		Dividende brut mis en paiement pendant l'année	Dettes obligataires	Coupons d'obliga- tions bruts payables en 1940
	recensées	en bénéfice	en perte			Bénéfice	Perte			
1. Banques privées	—	—	—	—	—	—	—	—	—	—
2. Assurances	—	—	—	—	—	—	—	—	—	—
3. Opérations financières	11	6	5	244.400	122.237	6.925	1.384	4.836	60.677	2.651
4. Importations, exportations ..	—	—	—	—	—	—	—	—	—	—
5. Commerce de métaux	—	—	—	—	—	—	—	—	—	—
6. Comm. d'habill. et d'ameubl.	—	—	—	—	—	—	—	—	—	—
7. Comm. de prod. alimentaires.	—	—	—	—	—	—	—	—	—	—
8. Commerces divers	4	2	2	16.150	1.037	2.314	326	2.022	—	—
9. Sucrieries	—	—	—	—	—	—	—	—	3.106	156
10. Meuneries	—	—	—	—	—	—	—	—	—	—
11. Brasseries	3	3	—	9.378	7.678	3.131	—	2.100	2.412	108
12. Distilleries	—	—	—	—	—	—	—	—	—	—
13. Autres industries alimentaires.	1	1	—	7.000	105	24	—	—	—	—
14. Carrières	—	—	—	—	—	—	—	—	—	—
15. Charbonnages	3	3	—	165.030	132.674	32.013	—	26.988	—	—
16. Mines et autres ind. extract.	8	2	6	327.353	119.741	15.434	1.980	12.987	232.711	12.805
17. Gaz	—	—	—	—	—	—	—	—	32	1
18. Électricité	3	1	2	88.750	92.635	—	610	—	—	—
19. Constructions électriques	—	—	—	—	—	—	—	—	—	—
20. Hôtels, théâtres, cinémas	—	—	—	—	—	—	—	—	—	—
21. Imprimerie, publicité	—	—	—	—	—	—	—	—	—	—
22. Textiles	1	1	—	5.000	40.500	500	—	1.650	—	—
23. Mat. art. et prod. céramiques.	1	1	—	25.000	5.424	1.164	—	—	—	—
24. Métallurg. et constr. mécanique	2	1	1	73.000	7.042	26	1.604	30	—	—
25. Construct. (bât. et trav. publ.)	2	1	1	4.000	377	77	—	—	—	—
28. Papeteries	—	—	—	—	—	—	—	—	—	—
27. Plantations	7	6	1	166.000	40.937	7.182	3	5.200	—	—
28. Produits chimiques	4	4	—	134.250	16.667	36.752	—	33.431	14.462	1.054
29. Industries du bois	—	—	—	—	—	—	—	—	—	—
30. Tanneries et corroiries	—	—	—	—	—	—	—	—	—	—
31. Automobiles	—	—	—	—	—	—	—	—	—	—
32. Verreries et cristalleries	—	—	—	—	—	—	—	—	—	—
33. Glaceries	—	—	—	—	—	—	—	—	1.500	45
34. Industries diverses	6	4	2	84.940	7.495	11.513	7.261	8.621	498	20
35. Chemins de fer	3	1	2	7.409	9.846	91	177	56	20.389	1.018
36. Chemins de fer vicinaux	1	1	—	4.800	348	72	—	60	926	41
37. Navigation et aviation	1	—	1	5.000	3.157	—	1.853	—	97.875	3.915
38. Télégraphe et téléphone	—	—	—	—	—	—	—	—	—	—
39. Tramways électriques	11	7	4	164.910	103.749	5.696	3.347	1.042	42.816	1.144
40. Autobus	—	—	—	—	—	—	—	—	—	—
41. Transports non dénommés	—	—	—	—	—	—	—	—	—	—
42. Divers non dénommés	—	—	—	—	—	—	—	—	—	—
TOTAUX	72	45	27	1.532.370	690.345	122.914	18.545	99.023	477.404	22.958

LÉGISLATION ÉCONOMIQUE

Ces informations rappellent les arrêtés et ordonnances ainsi que les avis officiels qui revêtent un intérêt particulier au point de vue de l'économie générale du pays et qui ont fait l'objet d'une publication au *Moniteur belge* ou au *Verordnungsblatt*, pendant la période du 16 février au 15 mars 1942.

Seuls les arrêtés et ordonnances les plus importants sont repris in extenso. Une simple mention, accompagnée éventuellement d'une notice explicative, est consacrée aux autres textes législatifs.

Afin de faciliter la consultation de ces informations, elles sont groupées sous les rubriques suivantes :

- | | |
|---|---|
| <p>I. Législation économique et sociale générale.</p> <p>II. Législation financière publique et privée.</p> <p>III. Législation commerciale intérieure.</p> <p>IV. Législation commerciale extérieure.</p> <p>V. Législation industrielle.</p> <p>VI. Législation agricole.</p> | <p>VII. Législation relative aux prix et aux salaires.</p> <p>VIII. Législation relative au rationnement et au ravitaillement.</p> <p>IX. Législation du travail.</p> <p>X. Législation en matière de restauration et de dommages de guerre.</p> <p>XI. Législation internationale.</p> |
|---|---|

I. — LEGISLATION ECONOMIQUE ET SOCIALE GENERALE.

Arrêté du 30 janvier 1942.

Organisation de l'économie. — Arrêté portant institution du Groupement principal des industries alimentaires (Secteur « Industrie alimentaire » de la Corporation nationale de l'Agriculture et de l'Alimentation) (*Moniteur*, 13 mars 1942, p. 1576).

Arrêté du 30 janvier 1942.

Organisation de l'économie. — Arrêté instituant les Groupements professionnels du commerce de gros de l'alimentation, du commerce de détail de l'alimentation et du sous-groupe professionnel des courtiers et représentants en produits alimentaires, et organisant avec ces groupements et sous-groupements professionnels une communauté de travail, formant le secteur « Commerce et distribution de produits alimentaires » de la Corporation nationale de l'Agriculture et de l'Alimentation (*Moniteur*, 13 mars 1942, p. 1578).

Arrêté du 10 février 1942.

Organisation de l'économie. — Arrêté portant approbation des statuts du Groupement principal de l'énergie (*Moniteur*, 20 février 1942, p. 1050).

Arrêté du 12 février 1942.

Organisation de l'économie. — Arrêté portant création du Groupement principal de l'artisanat (*Moniteur*, 19 février 1942, p. 1035).

Arrêté du 18 février 1942

fixant les modalités d'exécution de l'arrêté du 24 septembre 1941, créant le Groupement belge du remorquage et portant mesures complémentaires relatives à l'organisation du remorquage des bâtiments de navigation intérieure (*Moniteur*, 6 mars 1942, p. 1358).

Arrêté du 20 février 1942.

Organisation de l'économie. — Arrêté portant approbation des statuts du Groupement principal « Industrie du cuir » (*Moniteur*, 2-3 mars 1942, p. 1294).

Arrêté du 22 février 1942.

Organisation de l'économie. — Arrêté portant création de groupements professionnels dépendant du Groupement principal du Tourisme (*Moniteur*, 26 février 1942, p. 1179).

Arrêté du 24 février 1942.

Organisation de l'économie. — Arrêté portant approbation des statuts du Groupement professionnel de l'industrie de la chaux (*Moniteur*, 2-3 mars 1942, p. 1295).

Arrêté du 25 février 1942.

Organisation de l'économie. — Arrêté complétant les articles 24 et 37 de l'arrêté du 5 mars 1941, concernant l'organisation de l'économie (*Moniteur*, 6 mars 1942, p. 1369).

Arrêté du 25 février 1942.

Organisation de l'économie. — Arrêté portant création de groupements professionnels dépendant du Groupement principal de la métallurgie du fer (*Moniteur*, 9-10 mars 1942, p. 1494).

Arrêté du 26 février 1942.

Organisation de l'économie. — Arrêté portant approbation des statuts du Groupement principal de l'industrie du bois (*Moniteur*, 13 mars 1942, p. 1576).

II. — LEGISLATION FINANCIERE PUBLIQUE ET PRIVEE.

Arrêté du 31 janvier 1942.

Arrêté d'exécution de l'arrêté du 14 octobre 1941 relatif à la limitation de la répartition de dividendes par les sociétés anonymes et les sociétés en commandite par actions. — Erratum (Moniteur, 27 février 1942, p. 1204).

Arrêté du 14 février 1942.

relatif à la prorogation de l'échéance des bons du Trésor belge émis sur le marché hollandais (Moniteur, 20 février 1942, p. 1049).

Arrêté du 23 février 1942

modifiant les articles 15, 29 et 33 de l'arrêté royal du 22 septembre 1937 (Moniteur des 27-28 septembre 1937), pris en exécution des lois coordonnées relatives aux impôts sur les revenus (Moniteur, 5 mars 1942, p. 1339).

Arrêté du 24 février 1942.

Ouverture de crédits pour le mois de mars 1942 (Moniteur, 26 février 1942, p. 1177).

Arrêté du 27 février 1942

apportant des modifications aux lois coordonnées relatives aux impôts sur les revenus (Moniteur, 28 février 1942, p. 1228).

Arrêté du 28 février 1942.

Taxe de transmission forfaitaire sur les bières (Moniteur, 7 mars 1942, p. 1390).

Arrêté du 28 février 1942.

Pièces de 5 francs en nickel démonétisées. — Nouveau délai d'échange (Moniteur, 9-10 mars 1942, p. 1467).

Arrêté du 2 mars 1942

apportant des modifications à la législation relative aux impôts sur les revenus et à la contribution nationale de crise (Moniteur, 8 mars 1942, p. 1429 et 14 mars 1942, p. 1604)

Arrêté du 6 mars 1942.

Budget du Ministère de la Justice pour l'exercice 1942 (Moniteur, 8 mars 1942, p. 1420).

Arrêté du 6 mars 1942.

Budget des pensions pour l'exercice 1942 (Moniteur, 8 mars 1942, p. 1432).

Arrêté du 6 mars 1942.

Budget du Ministère de l'Agriculture et du Ravitaillement pour l'exercice 1942 (Moniteur, 9-10 mars 1942, p. 1468 et 14 mars 1942, p. 1605).

Arrêté du 6 mars 1942.

Budget du Ministère des Affaires économiques pour l'exercice 1942 (Moniteur, 9-10 mars 1942, p. 1478).

Arrêté du 6 mars 1942.

Budget du Ministère des Colonies pour l'exercice 1942 (Moniteur, 9-10 mars 1942, p. 1484).

ORDONNANCE DU 6 MARS 1942

relative à l'activité de la Banque Nationale de Belgique (Verordnungsblatt, 12 mars 1942, p. 848).

NEUVIEME ORDONNANCE D'EXECUTION DU 10 MARS 1942

de l'ordonnance sur les devises (Verordnungsblatt, 12 mars 1942, p. 850).

AVIS DU 10 MARS 1942

relatif à la mise hors cours des pièces de monnaie de cuivre allemandes (Verordnungsblatt, 12 mars 1942, p. 852).

IV. — LEGISLATION COMMERCIALE EXTERIEURE.

Arrêté du 12 février 1942

relatif à l'importation de bois de mines (Moniteur, 16 et 17 février 1942, p. 980).

V. — LEGISLATION INDUSTRIELLE.

Arrêté du 25 octobre 1941

abrogeant l'arrêté du 27 juillet 1940, modifié par les arrêtés des 24 décembre 1940 et 28 avril 1941, relatif à la fabrication et à la vente des matières premières destinées à la filature ainsi qu'aux produits de la filature (Moniteur, 16-17 février 1942, p. 979 et 1^{er} mars 1942, p. 1272).

Arrêté du 7 février 1942.

Concession des mines de houille de « Hornu et Wasmes et Buisson » et concession des mines de houille de l'« Agrappe-Escouffiaux ». — Cession, acquisition et réunion d'une partie de concession (Moniteur, 9-10 mars 1942, p. 1490).

Arrêté du 12 février 1942

abrogeant l'arrêté du 5 septembre 1940 portant réglementation de l'industrie et du commerce des déchets et matières de récupération et précisant les pouvoirs de l'Office central chargé de la réglementation de ces marchandises (Moniteur, 6 mars 1942, p. 1369).

Arrêté du 23 février 1942

relatif à la composition des conseils des Offices centraux de marchandises pour l'année 1942 (Moniteur, 2-3 mars 1942, p. 1294).

VI. — LEGISLATION AGRICOLE.

Arrêté du 25 février 1942

relatif à l'organisation et au contrôle des sociétés agricoles (Moniteur, 1^{er} mars 1942, p. 1266).

Arrêté du 7 mars 1942

modifiant celui du 19 avril 1941, relatif à l'établissement d'un inventaire permanent du cheptel bovin (Moniteur, 9-10 mars 1942, p. 1490).

VII. — LEGISLATION RELATIVE AUX PRIX ET AUX SALAIRES.

Arrêté du 15 février 1942

fixant les prix maxima des fruits conservés au sirop ou au naturel et des compotes de pommes et de poires (Moniteur, 16-17 février 1942, p. 975 et 8 mars 1942, p. 1440).

chaussures en gros et en détail (Moniteur, 22 février 1942, p. 1104).

Arrêté du 28 février 1942

fixant les prix maxima des pommes de terre pour les mois de mars, avril et mai 1942 (Moniteur, 1^{er} mars 1942, p. 1263).

Arrêté du 16 février 1942

fixant les marges bénéficiaires maxima pour le commerce des

VIII. — LEGISLATION RELATIVE AU RATIONNEMENT ET AU RAVITAILLEMENT.

Arrêté du 25 janvier 1942

modifiant celui du 4 janvier 1941 relatif à la vente, au transport, à la fabrication et au rationnement des aliments du bétail. — Erratum (Moniteur, 27 février 1942, p. 1204).

Arrêté du 23 février 1942

relatif à l'octroi de rations supplémentaires aux femmes enceintes et accouchées (Moniteur, 1^{er} mars 1942, p. 1264).

Arrêté du 14 février 1942.

Deuxième arrêté portant modification de l'arrêté du 20 août 1940, réglant la distribution des carburants (Moniteur, 19 février 1942, p. 1033).

Arrêté du 25 février 1942

relatif à la durée de validité des autorisations d'approvisionnement en savons et matières à laver de toute espèce délivrées aux consommateurs et aux entreprises, et des autorisations d'approvisionnement A pour les mêmes produits (Moniteur, 7 mars 1942, p. 1392).

Arrêté du 15 février 1942

modifiant celui du 20 juin 1941, relatif à l'utilisation des légumes secs de la récolte 1941 (Moniteur, 16-17 février 1942, p. 978).

Arrêté du 25 février 1942

prorogeant jusqu'au 31 mars 1942 celui du 28 janvier 1942 portant restriction du commerce du bétail bovin dans la province de Luxembourg pendant le mois de février 1942 (Moniteur, 28 février 1942, p. 1230).

Arrêté du 16 février 1942.

Arrêté complémentaire à l'arrêté du 28 janvier 1942, concernant l'octroi de rations supplémentaires de pain, de viande et de margarine aux travailleurs manuels (Moniteur, 11 mars 1942, p. 1515).

Arrêté du 26 février 1942

suspendant certaines dispositions de l'arrêté du 2 juillet 1941 relatif au savon liquide, au savon en poudre et autres produits sans alcali pour « shampooing », savons médicaux et médicamenteux, savons industriels et savons pour textiles (Moniteur, 7 mars 1942, p. 1392).

Arrêté du 21 février 1942

relatif à l'approvisionnement de bois pour gazogènes (Moniteur, 27 février 1942, p. 1204).

Arrêté du 27 février 1942.

Rationnement des denrées alimentaires pour mars 1942 (Moniteur, 1^{er} mars 1942, p. 1269).

Arrêté du 23 février 1942

relatif au rationnement en matière de savon (Moniteur, 28 février 1942, p. 1231).

Arrêté du 27 février 1942

relatif à l'approvisionnement en savon des exploitants de salons de coiffure (Moniteur, 7 mars 1942, p. 1392).

IX. — LEGISLATION DU TRAVAIL.

ORDONNANCE DU 6 MARS 1942

en vue d'assurer la demande de travailleurs pour les travaux d'une importance spéciale (Verordnungsblatt, 7 mars 1942, p. 845).

X. — LEGISLATION EN MATIERE DE RESTAURATION ET DE DOMMAGES DE GUERRE.

Arrêté du 16 décembre 1941

portant le règlement organique du Commissariat général à la restauration du pays. — Erratum (Moniteur, 9-10 mars 1942, p. 1489).

Arrêté du 10 février 1942

élevant le montant global des crédits que la Caisse centrale du petit crédit professionnel est autorisée à consentir à certaines catégories de personnes dont les biens meubles ont particulièrement souffert de faits de guerre (Moniteur, 13 mars 1942, p. 1574).

Arrêté du 15 février 1942

complétant l'arrêté du 30 juin 1941 (Moniteur, 5 mars 1942, p. 1341).

Arrêté du 15 février 1942

portant nomination des membres de la Commission de Gand de constatation et d'évaluation des dommages de guerre occasionnés aux bâtiments de la navigation intérieure (Moniteur, 15 mars 1942, p. 1634).

Arrêté du 26 février 1942

instituant une Commission consultative d'urbanisation au Commissariat général à la restauration du pays (Moniteur, 9-10 mars 1942, p. 1488).

Prix de l'abonnement annuel : Belgique, 100 francs.
Etranger, 120 francs.

Prix du numéro ordinaire : Belgique 7,50 francs.
Etranger, 9 francs.

Virement au compte chèques postaux n° 500 de la Banque Nationale de Belgique, ou au compte courant ouvert dans ses livres sous la rubrique Bulletin d'Information et de Documentation.

Les abonnés voudront bien nous signaler s'ils désirent recevoir l'édition française ou flamande.
