

De Belgische arbeidsmarkt tijdens en na de crisis

J. De Mulder
M. Druant

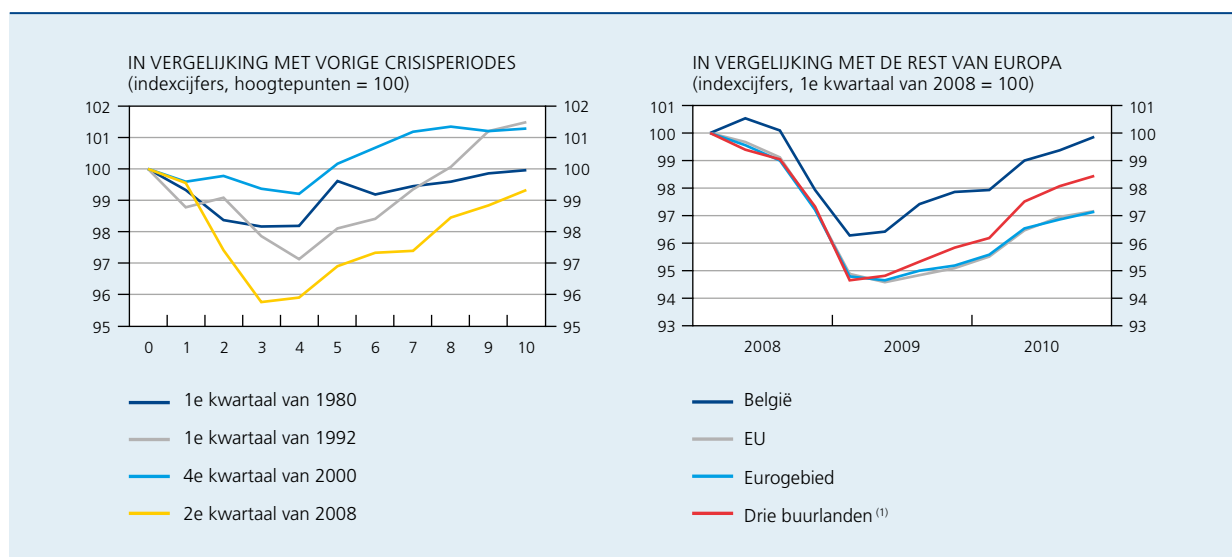
Inleiding

De mondiale economische en financiële crisis die begin 2008 uitbrak, bleef niet zonder gevolgen voor de Belgische arbeidsmarkt. Het zou immers de meest ernstige crisis blijken sinds de Tweede Wereldoorlog. Terwijl tijdens de drie vorige crisissen, die respectievelijk aanvingen in 1980, 1992 en 2000, het bbp naar volume maximaal ongeveer 2, 3 en 1 % kromp ten opzichte van het eraan voorafgaande hoogtepunt, kwam de bedrijvigheid begin

2009 iets meer dan 4 % lager uit dan tijdens het tweede kwartaal van 2008. Vervolgens zette een geleidelijk herstel in, maar in het vierde kwartaal van 2010, dat was tien kwartalen na het uitbreken van de crisis, lag het bbp naar volume nog steeds zowat 1 % onder het peil van net vóór de crisis.

Toch werd ons land in feite iets minder zwaar door de crisis getroffen dan andere Europese landen. In de EU, het eurogebied en de drie voornaamste buurlanden – Duitsland,

GRAFIEK 1 DE CRISIS IN BELGIË VANUIT EEN HISTORISCH EN INTERNATIONAAL PERSPECTIEF: VERLOOP VAN HET BBP NAAR VOLUME



Bronnen: EC, INR.

(1) Gewogen gemiddelde van Duitsland, Frankrijk en Nederland.

Frankrijk en Nederland – liep het bbp naar volume, gemiddeld beschouwd, sinds begin 2008⁽¹⁾ immers sterker terug dan in België, nl. met meer dan 5%. Vervolgens trok de bedrijvigheid er weer aan, maar ondanks de recente ietwat krachtiger groei in de drie buurlanden, bleef de bedrijvigheid in de Europese referentiezones zich ongunstiger ontwikkelen dan bij ons. In België slonk het bbp gedurende drie kwartalen, wat meteen ook een iets kortere periode was dan in de rest van Europa.

In dit artikel wordt nagegaan wat de impact was van de crisis op de Belgische arbeidsmarkt en of die impact sterk verschilde van die in andere landen⁽²⁾, dit met inachtneming van de uiteenlopende scherpte en duur van de economische teruggang. De negatieve vraagschok, kenmerkend voor deze crisis, noopte de bedrijven hun kosten te verlagen en, meer bepaald, te besparen op arbeidskosten omdat deze laatste vaak de belangrijkste kostenfactor uitmaken. Tevens wordt onderzocht op welke manier de arbeidskosten werden verlaagd: gebeurde dit via een aanpassing van de lonen of werd het arbeidsvolume verminderd? Wat waren de gevolgen van een eventuele aanpassing van het arbeidsvolume voor de productiviteit en de werkgelegenheid? In dit opzicht kan worden verwezen naar de resultaten van een recent onderzoek op basis van enquêtes bij de bedrijven in verschillende Europese landen. Uit de resultaten van die enquêtes, gehouden tijdens een periode van normale economische groei, blijkt dat Belgische bedrijven die geconfronteerd worden met een daling van de vraag, hun prijzen en/of hun kosten neerwaarts aanpassen. De kosten worden voornamelijk gereduceerd via een vermindering van het arbeidsvolume in aantal personen en/of aantal uren per persoon, terwijl de lonen amper reageren. Deze reactie is veel heviger dan in de andere onderzochte Europese landen (zie Dhyne en Druant, 2010). Het is de vraag of deze enquêteresultaten tijdens de recente crisis werden bevestigd.

De crisis trof niet alle bedrijfstakken en groepen werknemers in dezelfde mate. In dit artikel wordt nagegaan of de samenstelling van de werkgelegenheid hierdoor fundamenteel werd gewijzigd.

Tot slot zijn de arbeidskrachten, naast de effectief beschikbare kapitaalvoorraad en de totale factorproductiviteit, een van de drie kanalen waarlangs de crisis het groeipotentieel van de economie neerwaarts kan beïnvloeden. Het gevaar bestaat immers dat de conjunctuurgebonden

toename van de werkloosheid voor een deel overgaat in een structurele toename. Dit verschijnsel, het zogeheten hysteresiseffect, vloeit voort uit het feit dat personen die de arbeidsmarkt gedurende een relatief lange periode verlaten, hun menselijk kapitaal zien afnemen, minder aantrekkelijk worden voor potentiële werkgevers en minder actief een nieuwe baan zoeken. Het wordt dus moeilijker om dergelijke personen opnieuw op de arbeidsmarkt in te schakelen. Daarnaast kunnen potentiële nieuwe intreders, bijvoorbeeld jongeren en huisvrouwen, door de ongunstige economische omstandigheden worden ontmoedigd om tot de arbeidsmarkt toe te treden, waardoor de activiteitsgraad daalt. De ongunstige omstandigheden kunnen evenwel ook een toename van de activiteitsgraad in de hand werken, indien ze een aanvankelijk inactief tweede lid van een huishouden dat vanwege de crisis inkomensverlies lijdt, ertoe aanzetten tot de arbeidsmarkt toe te treden.

1. Impact van de crisis op de werkgelegenheid

1.1 België

De economische bedrijvigheid liep, op jaarbasis, het scherpst terug tijdens de eerste helft van 2009, toen het bbp naar volume 3,9% lager lag dan het jaar voordien. Ook het totale aantal in de economie gewerkte arbeidsuren ging er dat jaar fors op achteruit (met ongeveer 2% op jaarbasis). De werkgelegenheid, uitgedrukt in aantal personen, reageerde zoals gewoonlijk met enige vertraging: het dieptepunt werd bereikt in de tweede helft van 2009, toen er 0,8% minder werkenden waren dan een jaar eerder.

De op de arbeidsmarkt ingezette middelen liepen derhalve, zowel wat aantal werkuren als wat aantal personen betreft, duidelijk minder sterk terug dan het bbp. Daardoor werd, als gevolg van de crisis, ook de (arbeids)productiviteit, die weergeeft hoeveel activiteit gerealiseerd wordt per eenheid ingezette productiefactor arbeid, neerwaarts beïnvloed. Reeds in 2008, toen de bbp-groei gemiddeld beschouwd nog positief was, slonk de productiviteit per gewerkt uur, waardoor de groei van het totale arbeidsvolume beduidend minder sterk vertraagde dan de groei van het bbp. Begin 2009, toen de crisis volop woedde, bleef de productiviteit verder teruglopen, waardoor de impact van de crisis op het arbeidsvolume werd gematigd. Vanaf de tweede helft van dat jaar knoopte het productiviteitsverloop opnieuw aan met de structurele opwaartse trendmatige beweging en het liep daarbij vooruit op de andere activiteits- en arbeidsmarktvariabelen.

(1) Voor de internationale vergelijkingen werd het eerste kwartaal van 2008 als gemeenschappelijk referentiepunt beschouwd. In dat kwartaal bereikte het bbp naar volume zowel in de EU, het eurogebied als gemiddeld in de drie buurlanden een hoogtepunt.

(2) De keuze van de referentielanden – EU, eurogebied of de drie buurlanden (Duitsland, Nederland en Frankrijk) – is afhankelijk van het behandelde onderwerp.

TABEL 1 BEDRIJVIGHEID, ARBEIDSVOLUME EN WERKGELEGENHEID

(veranderingspercentages t.o.v. de overeenstemmende jaarhelft van het voorgaande jaar)

	2008		2009		2010	
	1 ^e helft	2 ^e helft	1 ^e helft	2 ^e helft	1 ^e helft	2 ^e helft
Bbp naar volume	1,7	-0,1	-3,9	-1,4	2,2	2,0
Arbeidsvolume ⁽¹⁾	2,1	0,8	-1,7	-2,0	0,3	1,4
Werkgelegenheid	1,9	1,6	0,1	-0,8	0,2	1,2
Gewerkte uren per persoon	0,2	-0,8	-1,9	-1,1	0,1	0,2
Productiviteit per gewerkt uur	-0,4	-0,9	-2,2	0,6	1,9	0,7

Bronnen: INR, NBB.

(1) Totaal aantal gewerkte uren, dit is het door het INR gepubliceerde arbeidsvolume van de werknemers plus een raming van het arbeidsvolume van de zelfstandigen.

Tijdens de crisis verkortten de ondernemingen ook de arbeidsduur per werknemer, waardoor het aantal werkenden in 2008 en 2009 gunstiger evolueerde dan het arbeidsvolume. Wanneer de bedrijvigheid in een onderneming afneemt, kunnen de personeelsbezetting en, derhalve, de loonkosten daar immers op verschillende wijzen aan worden aangepast. Teneinde het toekomstig productiepotentieel niet in het gedrang te brengen, zal aan het begin van een periode waarin de bedrijvigheid verzwakt, op een ogenblik dus dat er nog veel onzekerheid bestaat over de omvang en de duur van de vertraging, veelal worden getracht het personeelsbestand op peil te houden (*labour hoarding*) en enkel werknemers te ontslaan ingeval de bedrijvigheid blijft verzwakken. Een van de redenen daarvan is dat met ontslagen, evenals met eventuele (her)indienstnemen wanneer de vraag opnieuw aantrekt, kosten gepaard gaan. Het heeft echter ook te maken met het feit dat het niet altijd evident is om voor bepaalde functies geschikte arbeidskrachten te vinden (knelpuntberoepen); dit probleem zal in de toekomst, in het kader van de vergrijzing, hoogstwaarschijnlijk nog verzwaren. Een dergelijk beleid is uiteraard relevant als de bedrijvigheid van de onderneming slechts tijdelijk wordt gedrukt, en als de onderneming over voldoende veerkracht beschikt om na afloop van de crisis opnieuw een economisch leefbare bedrijvigheid te ontplooiën.

De ondernemingen kunnen het totale arbeidsvolume in eerste instantie op een vrij natuurlijke manier verminderen door het regelmatig overwerk af te bouwen, opgespaarde vakantiedagen te laten opnemen, enz. Ingeval de bedrijvigheid blijft vertragen, kan (intensiever) gebruik worden gemaakt van de bestaande systemen van arbeidsduurvermindering, zoals deeltijdwerk en tijdskrediet. Ter vrijwaring van het vast personeelsbestand, dat de kern vormt van de eigenlijke bedrijvigheid, zal er bijvoorbeeld

ook veeleer toe worden besloten tijdelijke arbeidsovereenkomsten, onder andere uitzendcontracten, niet te verlengen.

Om te voorkomen dat personeel met een arbeidsovereenkomst voor onbepaalde duur zou worden ontslagen, voorziet de Belgische wetgeving sedert lang in de mogelijkheid van tijdelijke werkloosheid voor arbeiders. Bovendien werden vanaf begin 2009 enkele aanvullende anti-crisismaatregelen ingevoerd, die in verschillende fasen werden verlengd tot eind 2011. Het betreft meer bepaald de «tijdelijke collectieve regeling van volledige of gedeeltelijke schorsing van de uitvoering van de arbeidsovereenkomst» (een soort van tijdelijke werkloosheid voor bedienden), het «crisistijdskrediet» (waarbij de arbeidsprestaties gedurende een bepaalde periode individueel en tijdelijk worden verminderd) en de «tijdelijke crisisaanpassing van de arbeidsduur» (een werkduurvermindering voor alle werknemers – van een bepaalde categorie – van een bedrijf).

Dient de onderneming toch te besluiten tot een afslanking van het vast personeelsbestand, dan kunnen werknemers individueel of collectief worden ontslagen. Bij collectief ontslag kan voor de oudere werknemers onder bepaalde voorwaarden een beroep worden gedaan op het stelsel van het brugpensioen.

De Belgische ondernemingen hebben tijdens de crisis deze verschillende stelsels in uiteenlopende mate toegepast. Vooral het stelsel van tijdelijke werkloosheid om economische redenen werd op ruime schaal aangewend. Maximaal was het, in de eerste helft van 2009, op ongeveer 200 000 arbeiders van toepassing, meer dan dubbel zoveel als vóór de crisis. Van het nieuwe, vergelijkbare systeem voor bedienden werd veel minder gebruik gemaakt:

begin 2010 ging het ten hoogste om zo'n 8 000 personen. Het crisistijdskrediet en de crisisaanpassing van de arbeidsduur werden relatief weinig gebruikt: eind 2009 waren bij deze stelsels respectievelijk circa 2 500 en 2 000 personen betrokken. In de nasleep van de crisis werden al deze stelsels veel minder toegepast.

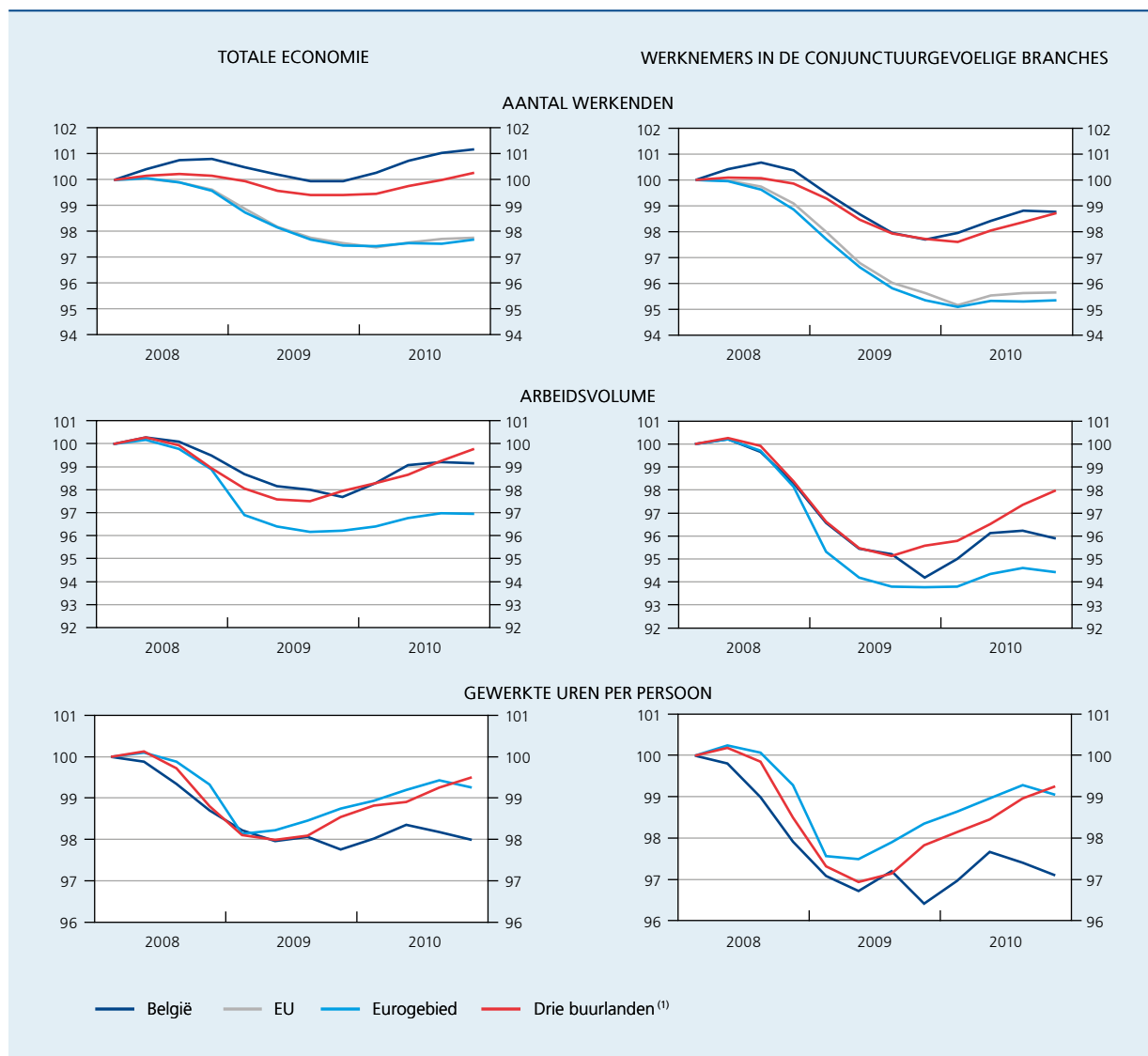
als werkzoekende in te schrijven; begin 2008 waren dat er nog minder dan 900. De verschillende stelsels en de mate waarin de Belgische ondernemingen er gebruik van hebben gemaakt, staan gedetailleerd beschreven in Kader 4 van het Jaarverslag 2010 van de Bank (Nationale Bank van België, 2011).

Het aantal voltijds bruggepensioneerden is sinds het begin van de crisis continu zeer licht toegenomen⁽¹⁾, van 115 000 begin 2008 tot 121 000 in het eerste kwartaal van 2011. Van die bruggepensioneerden waren zowat 3 700 personen niet vrijgesteld van de verplichting zich

(1) Deze toename was des te geringer daar de leeftijdsgroep in kwestie in het kader van de vergrijzing duidelijk toeneemt.

GRAFIEK 2 WERKGELEGENHEID IN BELGIË VANUIT EEN INTERNATIONAAL PERSPECTIEF

(indexcijfers, 1^e kwartaal van 2008 = 100)



Bronnen: EC, NBB.

(1) Gewogen gemiddelde van Duitsland, Frankrijk en Nederland.

1.2 Internationale vergelijking

Vanuit een Europees perspectief heeft de werkgelegenheid in België tijdens de crisis blijkbaar vrij goed standgehouden. Vanaf begin 2009 nam het aantal werkenden weliswaar af, maar op z'n minst, nl. tijdens de tweede helft van 2009, werd het peil van begin 2008 behouden en eind 2010 lag de werkgelegenheid opnieuw zowat 1 % hoger dan vóór de crisis.

Duitsland vertoonde een vergelijkbaar werkgelegenheidsverloop, mede omdat er in zeer hoge mate een beroep werd gedaan op maatregelen die de gemiddelde arbeidsduur drukken, bijvoorbeeld de Kurzarbeit. Vanwege de vermindering van het aantal banen in Nederland en, vooral, Frankrijk liep de werkgelegenheid, gemiddeld beschouwd, in de drie buurlanden echter iets sterker terug dan in België. Gemiddeld in de EU en in het eurogebied was de weerslag van de crisis echter nog groter, aangezien het aantal werkenden er met maximaal ongeveer 2,5 % daalde.

Ondanks de voor ons land vermelde minder sterke achteruitgang van de bedrijvigheid, was de vermindering van het totale arbeidsvolume er vergelijkbaar met het gemiddelde van de buurlanden. Dat de werkgelegenheid in België iets minder sterk daalde dan gemiddeld in de drie buurlanden, heeft dan ook te maken met de iets zwaardere correctie van de arbeidsduur per persoon. In het eurogebied⁽¹⁾ was de aanpassing van het aantal arbeidsuren per werknemer, gemiddeld beschouwd, vergelijkbaar met het gemiddelde van onze drie buurlanden.

In een aantal bedrijfstakken, bijvoorbeeld de overheid en de door de overheid gesubsidieerde gezondheidszorg, is de werkgelegenheid minder conjunctuurgevoelig; verschillen tussen de landen op het vlak van werkgelegenheidsstructuur kunnen derhalve een effect hebben op de totale vastgestelde impact van de crisis. Wordt enkel de gesalarieerde werkgelegenheid in de conjunctuurgevoelige branches⁽²⁾ beschouwd, dan blijkt de crisis zowel in België als in de rest van Europa een veel zwaardere impact te hebben gehad dan in het geheel van de economie. Het verschil tussen België en de andere Europese landen wat aanpassing van de individuele arbeidsduur betreft, was ook meer uitgesproken in de conjunctuurgevoelige

(1) Voor de EU zijn er geen gegevens voorhanden inzake arbeidsvolume en, derhalve, inzake arbeidsduur per persoon. Dat komt onder andere doordat er geen gegevens beschikbaar zijn voor het Verenigd Koninkrijk.

(2) Het gaat dan om de som van de branches « Landbouw en visvangst », Industrie, Bouwnijverheid, « Handel, horeca en vervoer » en « Financiële dienstverlening en vastgoed ».

(3) Voor de EAK zijn overigens geen seizoengezuiverde gegevens beschikbaar, zodat vergelijkingen in de tijd noodzakelijkerwijs betrekking moeten hebben op de overeenstemmende periode van een voorgaand jaar. Voor de hier verrichte analyse is er dus geen probleem: het is immers telkens de eerste helft van het jaar die wordt beschouwd.

branches; de neerwaartse correctie hield in België ook langer aan, wat betekent dat de stelsels van arbeidsduurvermindering op ruime schaal ten uitvoer werden gelegd.

1.3 Impact op de structuur van de werkgelegenheid in België

In deze paragraaf worden de gegevens betreffende de eerste helft van 2008, 2009 en 2010 met elkaar vergeleken; deze gegevens hebben respectievelijk betrekking op de situatie vlak vóór de crisis, tijdens de crisis en in de nasleep ervan. Om goed te kunnen inschatten wat de impact van de crisis op de werkgelegenheid is geweest, moet in principe worden gesteund op de exhaustieve cijfers van de nationale rekeningen. Deze gegevens zijn bijvoorbeeld beschikbaar voor de uitsplitsing naar bedrijfstak. Een aantal andere interessante uitsplitsingen, zoals die naar geslacht, leeftijd of scholingsniveau, zijn echter niet beschikbaar in de nationale rekeningen, en hiervoor dient gebruik te worden gemaakt van de gegevens van de enquête naar de arbeidskrachten (EAK)⁽³⁾.

Volgens de nationale rekeningen bevond de totale werkgelegenheid in België zich tijdens de eerste helft van

TABEL 2 WERKGELEGENHEID IN BELGIË:
UITSPLOITING NAAR BEDRIJFSTAK

(veranderingspercentages t.o.v. de overeenstemmende helft van het voorgaande jaar en, tussen haakjes, veranderingspercentages van de toegevoegde waarde t.o.v. de overeenstemmende helft van het voorgaande jaar)

	1 ^e helft 2008	1 ^e helft 2009	1 ^e helft 2010
Totaal	1,9 (2,1)	0,1 (-3,8)	0,2 (2,0)
Conjunctuurgevoelige branches ⁽¹⁾	2,2 (2,2)	-0,7 (-5,3)	-0,6 (2,1)
waarvan:			
Industrie	0,0 (1,4)	-2,9 (-9,7)	-4,5 (3,8)
Bouwnijverheid	2,9 (-0,9)	0,0 (-4,1)	0,0 (-1,7)
Marktdiensten ⁽²⁾	3,0 (3,0)	-0,1 (-3,7)	0,5 (1,9)
Niet-marktdiensten ⁽³⁾	1,4 (1,6)	1,8 (1,2)	1,7 (1,5)

Bron: EC.

(1) Met name de branches « Landbouw en visvangst », Industrie, Bouwnijverheid, « Handel, horeca en vervoer » en « Financiële dienstverlening en vastgoed ».

(2) Met name de branches « Handel, horeca en vervoer » en « Financiële dienstverlening en vastgoed ».

(3) Met name de branches « Overheid en onderwijs » en de private niet-marktdiensten.

2009 en 2010 op gemiddeld ongeveer hetzelfde peil als vóór de crisis⁽¹⁾. Achter deze gemiddeld beschouwd quasi-stabilisatie gaan echter sterk uiteenlopende ontwikkelingen tussen de verschillende bedrijfstakken schuil. Terwijl de werkgelegenheid in de niet-marktdiensten ononderbroken bleef toenemen, liep het aantal banen in de conjunctuurgevoelige branches duidelijk terug, nl. met telkens 0,6 à 0,7 %, en dit voornamelijk als gevolg van een aanzienlijke daling in de industrie. Het verdient derhalve aanbeveling bij de analyse van de ontwikkelingen een onderscheid te maken tussen de conjunctuurgevoelige branches en de niet-marktdiensten.

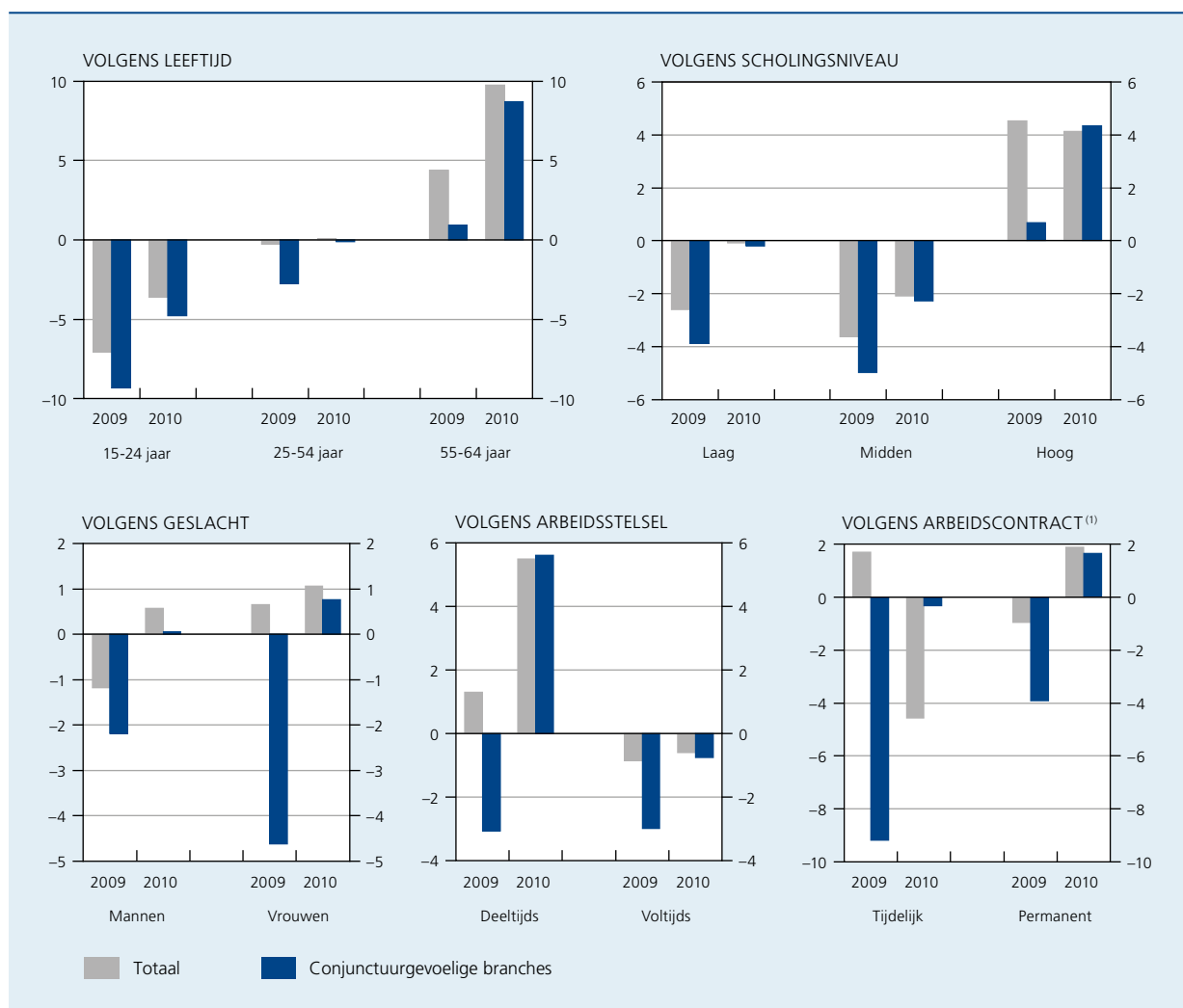
De uiteenlopende ontwikkeling van de werkgelegenheid in de verschillende bedrijfstakken hangt samen met het divergerende verloop van de bedrijvigheid. Zo is de toegevoegde waarde met maximaal 10 % teruggelopen in de industrie, en met ongeveer 4 % in de bouwnijverheid en in de marktdiensten. In de niet-marktdiensten, daarentegen, bleef de toegevoegde waarde constant toenemen. De gevolgen van de forse vertraging van de bedrijvigheid voor de werkgelegenheid werden vooral in de industrie en in de bouwnijverheid getemperd door een duidelijke vermindering van het aantal per persoon gewerkte uren.

Op basis van de in de EAK beschikbare gegevens met betrekking tot de werkgelegenheid volgens activiteitstak wordt, naast de algemene ontwikkeling, telkens

(1) Deze situatie van quasi-stabilisatie verhuult voor 2009 echter een duidelijke neerwaartse beweging en voor 2010 een even duidelijke opwaartse beweging.

GRAFIEK 3 WERKGELEGENHEID IN BELGIË: UITSPILSING VOLGENS VERSCHILLENDE CRITERIA

(gegevens m.b.t. de eerste helft van de beschouwde jaren; veranderingspercentages t.o.v. de overeenstemmende helft van het voorgaande jaar)



Bron: EC.

(1) Enkel werknemers.

ook het verloop in de conjunctuurgevoelige branches weergegeven. Tijdens de crisis deden deze laatste het, zoals verwacht, veel minder goed dan het geheel van de economie; in de nasleep van de crisis vertoonden de conjunctuurgevoelige branches en de bedrijfstakken als geheel veelal een vergelijkbaar verloop.

De beschikbare gegevens wijzen op een duidelijk verschillend verloop volgens leeftijd. De werkgelegenheid van de jongeren liep tijdens de crisis onmiskenbaar terug, een ontwikkeling die na de crisis aanhield. Deze leeftijdsgroep is traditioneel inderdaad veel gevoeliger voor conjunctuurele schommelingen, aangezien jongeren vaak nog geen vaste baan en/of weinig ervaring hebben. Zelfs voor de hooggeschoolden onder hen ging de werkgelegenheid er zowel in 2009 als in 2010 aanzienlijk op achteruit. Voor de 55-64-jarigen, daarentegen, nam de werkgelegenheid tijdens de beide periodes duidelijk toe, wat betekent dat de structurele tendens van de afgelopen jaren aanhield. Deze tendens hangt samen met de verhoogde pensioenleeftijd voor vrouwen, de in het generatiepact genomen maatregelen en de uitbreiding van deeltijdwerk (onder andere krachtens het stelsel van het tijdskrediet) om langer aan het werk te blijven.

Het belang van scholing blijkt eens te meer. De werkgelegenheid van de laaggeschoolden was begin 2008 reeds duidelijk verminderd, waardoor de verdere daling tijdens de eerste helft van 2009 enigszins beperkt bleef. Op het hoogtepunt van de crisis werden de middengeschoolden getroffen; voor deze laatste groep liep de werkgelegenheid ook begin 2010 nog enigszins terug. Het aantal werkende hooggeschoolden, daarentegen, bleef zowel tijdens als na de crisis aanzienlijk toenemen. Tijdens de crisis deed zich derhalve een duidelijk omgekeerd verband voor tussen de conjunctuurgevoeligheid van de werkgelegenheid en het scholingsniveau: lagergeschoolden worden bij een teruggang van de bedrijvigheid als eersten ontslagen en ondervinden derhalve het snelst en het hardst de nadelige gevolgen. Hogergeschoolden, daarentegen, beschikken vaak over specifieke kennis en vaardigheden, waardoor ondernemingen bij een economische opleving moeilijker geschikte nieuwe kandidaten vinden. Derhalve worden zij vaak pas ontslagen als de bedrijvigheid langdurig afneemt zonder onmiddellijk perspectief op herstel.

In de conjunctuurgevoelige branches liep de werkgelegenheid van de vrouwen tijdens de crisis sterker terug dan die van de mannen. Aangezien in die branches echter voornamelijk mannen werkzaam zijn, had deze ontwikkeling slechts een beperkt effect op de totale werkgelegenheid van de vrouwen, waardoor deze laatste verder kon toenemen. Door de zware vertegenwoordiging van

mannen in de conjunctuurgevoelige branches, daarentegen, liep het totale aantal werkende mannen terug. Op die manier hield voor de vrouwen de structurele tendens uit het verleden aan: hun werkgelegenheidsgraad neemt immers geleidelijk toe door, onder meer, de opgetrokken wettelijke pensioenleeftijd, maar ook door een cohorteffect aangezien hogergeschoolde vrouwen in grotere mate actief zijn en langer aanwezig blijven op de arbeidsmarkt. Tijdens de eerste helft van 2010 nam zowel de werkgelegenheid van de vrouwen als die van de mannen opnieuw toe.

Tijdens de crisis slonk het aantal voltijdbanen, maar dat werd voor een deel gecompenseerd door een toename van de deeltijdarbeid. In de conjunctuurgevoelige branches gingen beide arbeidssystemen er evenwel in dezelfde mate op achteruit. Tegen het eerste halfjaar van 2010 was het aantal deeltijdbanen, in tegenstelling tot de voltijdarbeid, opnieuw aanzienlijk toegenomen: de werkgelegenheid bleek zich dus volgens deze gegevens in eerste instantie te herstellen via deeltijdbanen.

De uitsplitsing volgens arbeidscontract, ten slotte, heeft uiteraard enkel betrekking op de gesalarieerde werkgelegenheid. Zoals te verwachten was, trof de crisis in de conjunctuurgevoelige branches vooral het tijdelijk personeel: de afname was er meer dan twee keer zo groot als bij de werknemers met een permanente arbeidsovereenkomst. Hoewel bij een opleving logischerwijze de meer flexibele tijdelijke arbeidsovereenkomsten, waaronder uitzendarbeid, als eerste zouden opveren, bleef, volgens de EAK-gegevens, het werkgelegenheidsverloop tot in de eerste helft van 2010 ongunstiger voor tijdelijke contracten.

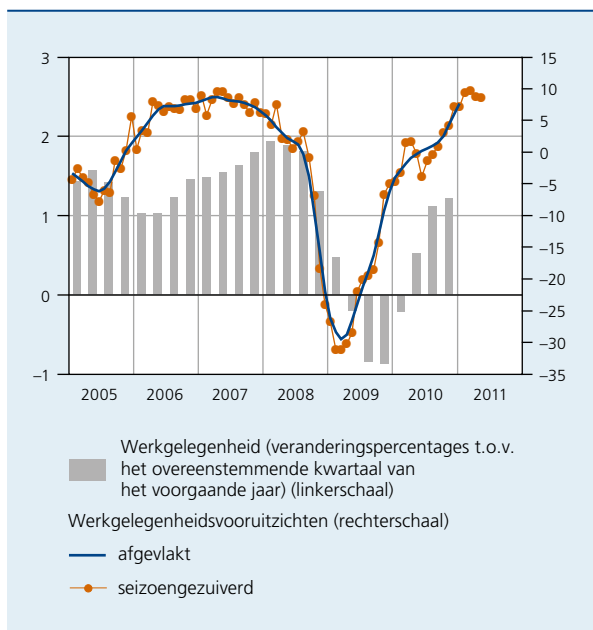
2. Impact van de crisis op de arbeidsvraag

De precieze omvang van de totale arbeidsvraag kan zeer moeilijk worden ingeschat. Werkgevers kunnen immers via verschillende – formele en informele – kanalen hun vacatures invullen (of proberen in te vullen) en de regionale diensten voor arbeidsbemiddeling registreren elk volgens een eigen methodologie de openstaande betrekkingen. Zodoende kan onmogelijk een volledig beeld worden verkregen van de totale arbeidsvraag in België.

Ook het verloop van de arbeidsvraag tijdens de crisis kan derhalve moeilijk worden ingeschat. De beschikbare indicatoren uit de conjunctuurenquêtes van de Bank en de vacaturestatistieken van de regionale diensten voor arbeidsbemiddeling kunnen immers, gezien de beperkingen van de bronnen, slechts als louter indicatief worden beschouwd.

GRAFIEK 4**WERKGELEGENHEIDSVOORUITZICHTEN IN BELGIË VOLGENS DE CONJUNCTUURENQUÊTES VAN DE BANK⁽¹⁾**

(seizoengezuiverde gegevens)



Bronnen: INR, NBB.

(1) Gewogen gemiddelde van de werkgelegenheidsvooruitzichten in de verwerkende nijverheid (65%), de bouwnijverheid (15%), de handel (5%) en de diensten aan ondernemingen (15%).

In de maandelijkse conjunctuurenquêtes van de Bank worden de verschillende ondervraagde bedrijfstakken – verwerkende nijverheid, ruwbouw, handel en dienstverlening aan bedrijven – gevraagd naar hun verwachtingen ten aanzien van het verloop van de werkgelegenheid. Vervolgens kunnen de desbetreffende resultaten – op precies dezelfde manier als waarop de synthetische curven per bedrijfstak worden gebundeld tot de algemene synthetische conjunctuurcurve van de Bank – samengebracht worden in een algemene curve met betrekking tot de werkgelegenheidsvooruitzichten.

Deze curve liet reeds vanaf medio 2007 een lichte daling optekenen, maar ze ging vooral in de tweede helft van 2008 fors naar beneden, tot een sedert begin 1995 ongekend dieptepunt (1995 is het jaar vanaf wanneer deze samengestelde curve kan worden berekend). Ze is in het verleden overigens een vrij goede indicator gebleken van het werkgelegenheidsverloop in de Belgische economie. Ook de daling van deze curve tijdens de crisis gaf, met een lead van ongeveer twee kwartalen, vrij accuraat aan in welke mate de werkgelegenheid zou afnemen. Sinds het dieptepunt begin 2009 is de afgevlakte curve, die de fundamentele tendens weergeeft, aanhoudend en krachtig

gestegen. Tot begin 2011 bleven de brutogegevens op een gunstig verloop van de arbeidsvraag wijzen.

Ook de kwartaalenquêtes van de Bank verschaffen informatie over de vraag naar arbeid. In de enquête naar de bezetting van het productievermogen wordt immers gepeild naar de mate waarin de bedrijvigheid wordt belemmerd door een tekort aan geschoolde arbeidskrachten. Dit vormt een indicatie van de spanningen die zich op de arbeidsmarkt voordoen doordat het arbeidsaanbod niet beantwoordt aan de arbeidsvraag. In alle ter zake ondervraagde bedrijfstakken zijn die mismatches reeds vanaf eind 2007 duidelijk afgenomen. In 2009 signaleerden de verschillende bedrijfstakken heel weinig arbeidsgerelateerde productiebelemmeringen, maar begin 2010 begonnen deze curven weer duidelijk te stijgen. Tijdens de periode van zwakke activiteit zetten een aantal werkgevers hun zoektocht naar geschikte arbeidskrachten immers op een laag pitje teneinde op het ogenblik dat de economie zich herstelde, hun vacatures opnieuw te lanceren. Toen werden zij opnieuw met dezelfde problemen geconfronteerd als vóór de crisis. Mede doordat op dat ogenblik nog steeds in ruime mate een beroep werd gedaan op het stelsel van tijdelijke werkloosheid, was er immers weinig extra arbeidsaanbod voorhanden om deze vraag te beantwoorden. Het stelsel van de tijdelijke werkloosheid voorkwam aldus dat de werkgelegenheid fors zou inkrimpen, maar sommige bedrijven schortten hierdoor noodzakelijke herstructureringen op of stelden ze af. Het belette tevens dat de werkgelegenheid geheroriënteerd werd naar toekomstgerichte activiteiten of naar activiteiten waarvoor een schaarste aan arbeidskrachten bestaat. Dit laatste blijkt uit het feit dat het structurele probleem van de knelpuntberoepen blijft bestaan.

Volgens een studie van de VDAB (VDAB, 2010) had de crisis immers zogoed als geen invloed op de lijst van knelpuntberoepen: in het crisisjaar 2009 telde de dienst 194 knelpuntberoepen, die goed zijn voor een kwart van alle beroepen waar de VDAB vacatures voor ontvangt en die de helft uitmaken van het totale aantal vacatures. De vacatures voor deze beroepen namen tijdens de crisis overigens minder sterk af dan voor de overige beroepen, wat bevestigt dat ze een persistent structureel probleem vormen.

3. Impact van de crisis op het arbeidsaanbod

Ook het effectieve arbeidsaanbod kan de weerslag onderkennen van een economische crisis. Wanneer werklozen minder kansen hebben om een baan te vinden, bestaat immers de mogelijkheid dat ze minder actief op zoek

gaan naar werk. Dit blijkt uit de gegevens van de enquête naar de arbeidskrachten, waarin volgens de criteria van het Internationaal Arbeidsbureau (IAB) dergelijke personen niet langer als werkzoekenden worden beschouwd⁽¹⁾. De crisis kan derhalve een impact hebben op de opgetekende activiteitsgraad, die aangeeft wat het aandeel is van de beroepsbevolking in de totale bevolking op arbeidsleeftijd⁽²⁾.

Aangezien de beroepsbevolking het geheel is van alle werkenden en werkzoekenden, kan de activiteitsgraad worden uitgesplitst in de som van de in procenten van de bevolking op arbeidsleeftijd uitgedrukte werkgelegenheid en werkloosheid. Aan de hand van de gegevens van de enquête naar de arbeidskrachten kan bovendien het verloop per bevolkingsgroep worden geanalyseerd. De gebruikte gegevens hebben opnieuw betrekking op de eerste helft van de jaren 2008, 2009 en 2010 en dus respectievelijk op de situatie net vóór de crisis, tijdens de crisis en in de nasleep ervan.

In 2009 bleef de activiteitsgraad vrij stabiel: de als gevolg van de crisis afnemende werkgelegenheid vertaalde zich dan ook vrijwel integraal in een stijging van de werkloosheid. In overeenstemming met de opleving van de economische bedrijvigheid nam de activiteitsgraad tijdens de eerste helft van 2010 opnieuw toe. Hierdoor bleef de werkloosheid, hoewel er een einde was gekomen aan de daling van het aantal banen, duidelijk verder toenemen.

Het staat vast dat de respectieve leeftijdsgroepen door de crisis in verschillende mate werden geraakt. De activiteitsgraad van de jongeren liep zowel tijdens als na de crisis terug, waardoor de hierboven vermelde daling van het aantal werkende jongeren niet tot uiting kwam in een evenredige stijging van het aantal werkzoekenden. Toch nam de werkloosheid in de beide periodes precies voor deze bevolkingsgroep het sterkst toe, wat eens te meer bewijst dat de arbeidsmarktsituatie van jongeren relatief conjunctuurgevoeliger is.

De 55-64-jarigen, daarentegen, zijn de enige groep waarvan de activiteits- en de werkgelegenheidsgraad tijdens de crisis toenam. Ook achteraf, toen de crisis over haar hoogtepunt heen was, hield die stijging gestaag aan. Bovendien was het de enige bevolkingsgroep waarvoor de werkloosheid in 2010 afnam. De economische crisis heeft de sinds enkele jaren opgetekende tendens van een structureel stijgende arbeidsmarktdeelneming van oudere

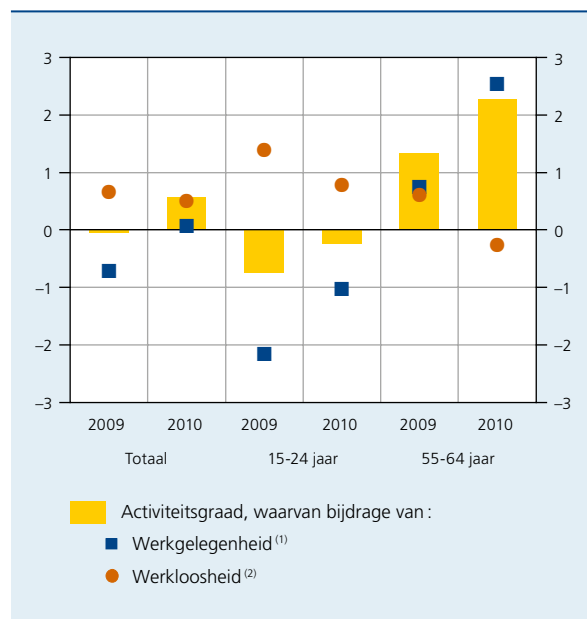
(1) Een persoon moet volgens de IAB-criteria aan drie voorwaarden voldoen om als werkzoekende te worden beschouwd: hij mag niet aan het werk zijn, moet beschikbaar zijn voor de arbeidsmarkt en moet actief werk zoeken.

(2) Het betreft de bevolking van 15 tot 64 jaar.

GRAFIEK 5

ACTIVITEITSGRAAD EN BIJDAGEN VAN DE WERKGELEGENHEID EN DE WERKLOOSHEID: TOTAAL EN UITSPLITSING VOLGENS LEEFTIJD

(bevolking op arbeidsleeftijd; veranderingen in procentpunt t.o.v. de overeenstemmende helft van het voorgaande jaar)



Bron: EC.

(1) Deze bijdrage is gelijk aan de verandering van de werkgelegenheidsgraad.

(2) Deze bijdrage verschilt van de verandering van de gebruikelijke werkloosheidsgraad, aangezien deze laatste uitgedrukt is in procenten van de overeenstemmende beroepsbevolking en niet, zoals hier het geval is, in procenten van de overeenstemmende bevolking.

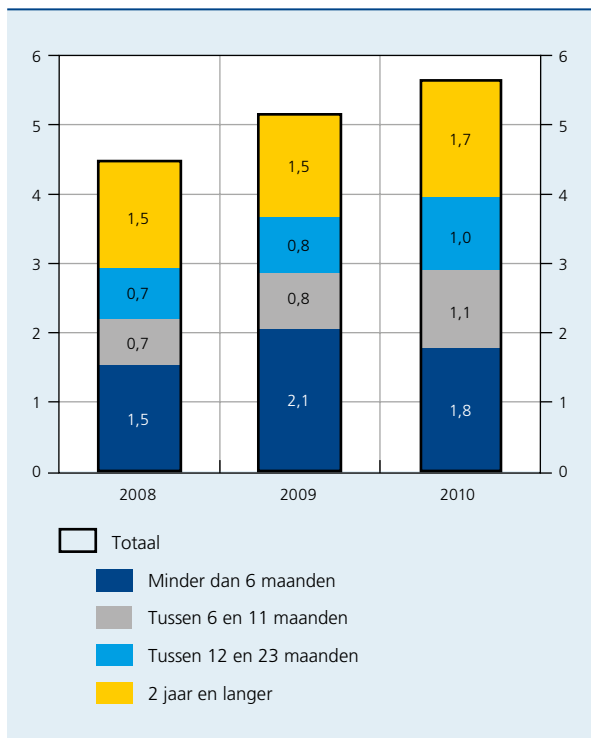
personen op arbeidsleeftijd dus niet onderbroken. Toch waren in België tijdens de eerste helft van 2010 nog steeds minder dan vier op tien 55-64-jarigen op de arbeidsmarkt actief.

De crisis had overigens niet alleen een weerslag op de omvang van de werkloosheid, maar ook op de samenstelling ervan volgens werkloosheidsduur. Om dit te illustreren, wordt een werkloosheidsratio gebruikt waarbij het aantal werkzoekenden wordt gerelateerd aan de totale bevolking op arbeidsleeftijd en niet, zoals gebruikelijk, aan de beroepsbevolking. Deze laatste wordt immers, zoals hierboven aangetoond, zelf beïnvloed door de economische conjunctuur, waardoor de conclusies kunnen worden vertekend. Tijdens de eerste helft van 2008, vóór de crisis uitbrak, was in België 4,5% van de bevolking op arbeidsleeftijd op zoek naar werk. Een jaar later was deze ratio opgelopen tot 5,2%. De crisis veroorzaakte immers een grotere instroom van nieuwe werklozen, dit als gevolg van ontslagen, het niet-verlengen van tijdelijke contracten en het feit dat afgestudeerde jongeren geen baan vonden. Het aandeel van de bevolking op arbeidsleeftijd dat kortstondig (maximaal zes maanden) werkloos

GRAFIEK 6

WERKLOOSHEID IN BELGIË VOLGENS WERKLOOSHEIDSDUUR

(gegevens m.b.t. de eerste helft van de beschouwde jaren; in % van de bevolking op arbeidsleeftijd)



Bron: EC.

is, liep derhalve fors op, van 1,5 tot 2,1 %. De impact op de overige volgens duur uitgesplitste werkloosheidsgroepen bleef in eerste instantie beperkt. Na verloop van tijd veranderde dit aangezien, vanwege de geringere kansen op werk, méér mensen werkloos bleven en dus geleidelijk « doorstroombden » naar de groepen met een langere werkloosheidsduur. Dit kwam tot uiting in een stijgend aandeel van alle groepen met een werkloosheidsduur van ten minste zes maanden. Ondanks de verminderde instroom van nieuwe werklozen, was de totale werkloosheidsratio hierdoor in de eerste helft van 2010 verder opgelopen tot 5,7 % van de bevolking op arbeidsleeftijd. De totale werkloosheidsstoe name in België bleef aldus evenwel nog vrij beperkt in vergelijking met de overige EU-lidstaten: de werkloosheid in België, uitgedrukt in procenten van de bevolking op arbeidsleeftijd, steeg tussen het eerste halfjaar van 2008 en de overeenstemmende periode van 2010 immers met 1,2 procentpunt, tegen gemiddeld 2,1 procentpunt in de EU.

De zeer langdurige werkloosheid (twee jaar en langer), die een indicatie vormt voor de structurele werkloosheid, trof in de EU in de eerste helft van 2010 1,2 % van de

bevolking op arbeidsleeftijd, wat duidelijk minder was dan in België (1,7 %). Zelfs wanneer de economie opnieuw aantrekt, ondervinden deze langdurig werklozen de grootste moeilijkheden om opnieuw op de arbeidsmarkt te worden ingeschakeld: niet alleen bestaat het risico dat zij bepaalde arbeidsmarkt- en sociale vaardigheden kwijtraken die van belang zijn om te kunnen voldoen aan de vereisten van de arbeidsvraag, het is ook mogelijk dat werkgevers, die ervan uitgaan dat dit inderdaad het geval zal zijn, een lange werkloosheidsduur als negatief selectie-criterium gebruiken en derhalve de voorkeur geven aan andere werkzoekenden. Ook hierdoor kunnen langdurig werklozen ontmoedigd raken en minder zoekinspanningen leveren.

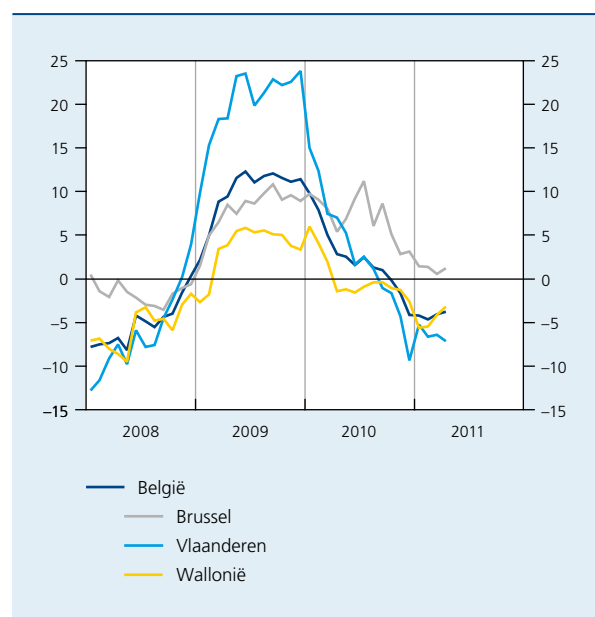
4. Impact van de crisis op regionaal vlak

Volgens de administratieve gegevens van de RVA nam het aantal niet-werkende werkzoekenden vanaf medio 2009 jaar-op-jaar niet langer toe; het zou echter nog tot begin 2010 duren vooraleer een duidelijke daling werd opgetekend en pas vanaf oktober 2010 lag het aantal werklozen lager dan een jaar eerder. De daling was het grootst in Vlaanderen, maar dit gewest was ook het zwaarst door de crisis getroffen aangezien het aantal werklozen er in 2009 gemiddeld beschouwd een vijfde hoger lag dan het

GRAFIEK 7

WERKLOOSHEID IN BELGIË EN IN DE GEWESTEN

(veranderingspercentages van het aantal niet-werkende werkzoekenden t.o.v. de overeenstemmende maand van het voorgaande jaar)



Bron: RVA.

jaar voordien; in Brussel en Wallonië bleef deze toename beperkt tot respectievelijk 8 en 3,5%. Vergeleken met de beide andere gewesten is het aandeel van de werkgelegenheid in de conjunctuurgevoelige bedrijfstakken in Vlaanderen immers groter, wat maakt dat de arbeidsmarkt er meer onderhevig is aan conjuncturele schokken. Het was niettemin in Wallonië dat het aantal werklozen op jaarbasis het eerst daalde: vanaf april 2010 lag de werkloosheid er lager dan een jaar eerder; in Vlaanderen was dat pas vanaf september het geval. In Brussel ging de stijging vanaf medio 2010 aanzienlijk vertragen, maar begin 2011 lag het aantal niet-werkende werkzoekenden er nog steeds iets hoger dan een jaar eerder.

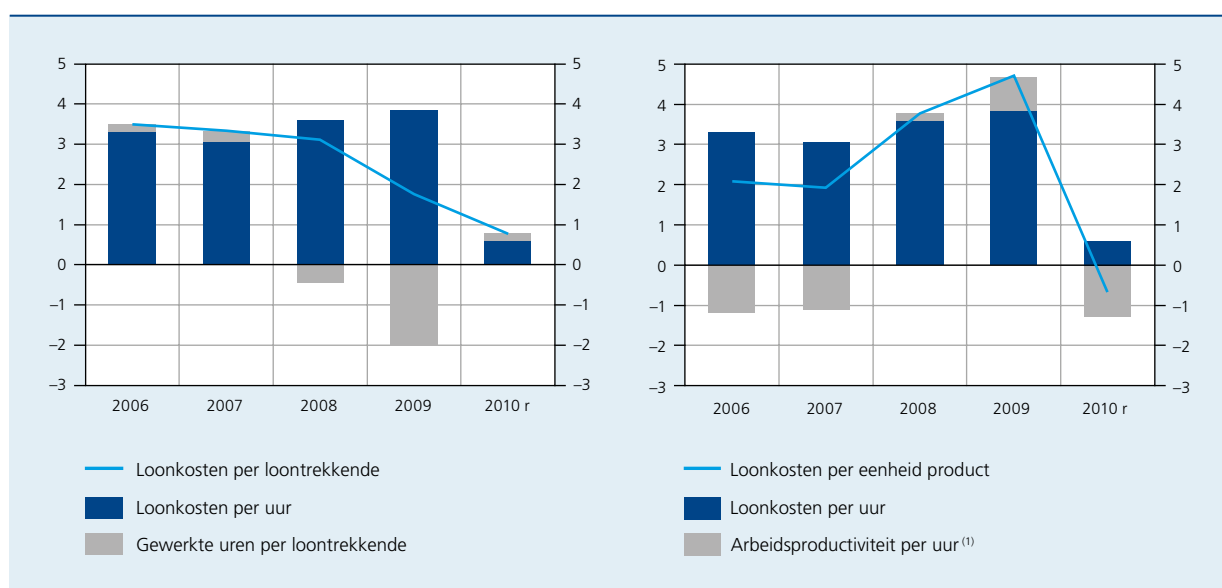
In april 2011 (meest recent cijfer) waren er in Vlaanderen ongeveer 188 000 niet-werkende werkzoekenden, dat is 35% van het Belgische totaal. Met 238 000 personen telde Wallonië het grootste aantal werklozen; in Brussel waren er op dat ogenblik 105 000 werkzoekenden. De geharmoniseerde werkloosheidsgraad van de 15-64-jarigen, uitgedrukt in procenten van de beroepsbevolking op arbeidsleeftijd en berekend op basis van de resultaten van de enquête naar de arbeidskrachten, bedroeg in Vlaanderen tijdens het vierde kwartaal van 2010 (meest recent cijfer) 4,2%. In Wallonië en vooral in Brussel lag deze ratio, met respectievelijk 11,7 en 17,4%, heel wat hoger.

5. Heeft de crisis een impact gehad op de loonkosten?

In dit deel van het artikel wordt nagegaan of de crisis, die de bedrijven ertoe heeft genoopt hun kosten en meer bepaald hun arbeidskosten te verlagen, ook een reactie van de lonen met zich heeft gebracht. De analyse wordt gefocust op de meest conjunctuurgevoelige sector, namelijk de private sector. Bij gebrek aan vergelijkbaar cijfermateriaal wordt voor de internationale vergelijking de bedrijvensector gebruikt; deze laatste omvat de verwerkende nijverheid, de bouwnijverheid en de marktdiensten en is zodoende een benadering van de private sector waar, naast de vermelde bedrijfstakken, ook de landbouw en visserij en de private niet-marktdiensten deel van uitmaken.

De met de crisis gepaard gaande inkrimping van het arbeidsvolume heeft automatisch geleid tot een tragere toename van de totale loonkosten voor de werkgevers. De loonsom heeft echter verhoudingsgewijs minder sterk gereageerd dan wat op basis van het verloop van het arbeidsvolume kon worden verwacht. Heel wat werkgevers betaalden het tijdelijk werkloze personeel, dat fors groeide, immers extra vergoedingen uit bovenop de werkloosheidsuitkeringen. Hoewel geen gegevens beschikbaar zijn over de algemene impact van deze vergoedingen op het verloop van de loonkosten, blijkt uit informatie van

GRAFIEK 8 LOONKOSTEN, ARBEIDSDUUR EN ARBEIDSPRODUCTIVITEIT IN DE PRIVATE SECTOR
(jaarlijkse veranderingspercentages)



Bronnen: INR, NBB.

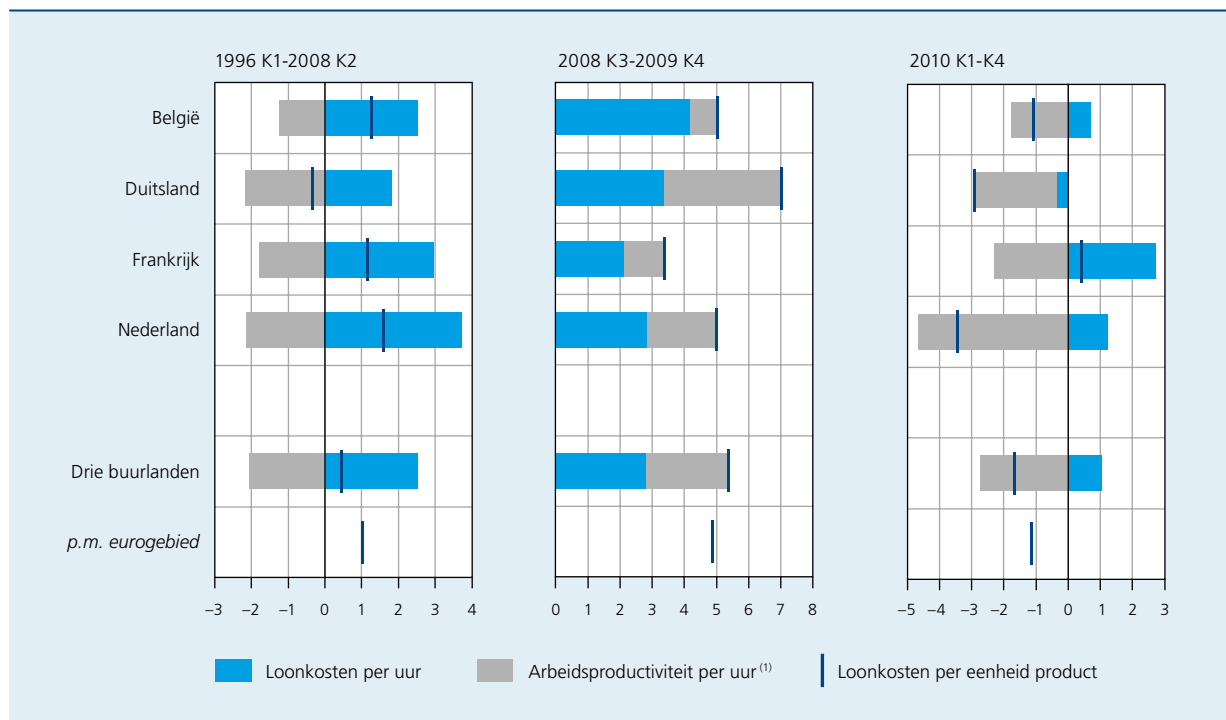
(1) Een negatief teken impliceert dat de arbeidsproductiviteit gestegen is en bijgevolg een temperend effect heeft uitgeoefend op de loonkosten per eenheid product.

de FOD Werkgelegenheid, Arbeid en Sociaal Overleg dat heel wat sectorale arbeidsovereenkomsten bepalingen bevatten omtrent toeslagen toegekend aan arbeiders die tijdelijk werkloos worden. De speciale maatregelen die tijdens de crisis werden genomen om het stelsel uit te breiden naar de bedienden, stipuleren dat aan de bedienden soortgelijke uitkeringen moeten worden betaald of, indien voor de arbeiders niet in extra vergoedingen is voorzien, een bedrag van € 5 per niet-gewerkte dag. De crisis heeft ook gevolgen gehad voor de sociale bijdragen die de werkgevers voor hun personeel betalen; zij leidde meer bepaald tot een sterke toename van de ontslagvergoedingen. Zoals in dit artikel reeds is vermeld, heeft de crisis vooral een daling van het arbeidsvolume in gewerkte uren tot gevolg gehad, terwijl het aantal tewerkgestelde loontrekkenden veel minder sterk terugliep. Dit impliceert, tussen 2008 en 2009, een vertraging in de toename van de loonkosten per persoon van 3,1% tot 1,8%, terwijl de stijging van de uurloonkosten versnelde van 3,6% tot 3,9%.

In 2010 namen de gewerkte uren per loontrekkende opnieuw toe. De stijging van de uurloonkosten vertraagde aanzienlijk en zou in 2010, gemiddeld beschouwd, 0,6% hebben bedragen, waardoor ze dus

onder die van de loonkosten per loontrekkende zou zijn uitgekomen. Het loonkostenverhogende effect van de hierboven genoemde crisisgebonden factoren werd immers gestopt. De ontslagvergoedingen waren minder omvangrijk (ondanks de sluiting van de Opel-fabriek in Antwerpen) en de scherpe daling van de tijdelijke werkloosheid had een vermindering van de uitbetaalde toeslagen tot gevolg. De vertraging in de toename van de uurloonkosten tussen 2009 en 2010 had evenwel hoofdzakelijk te maken met de automatische loonindexeringen. Deze laatste ondergingen pas in 2010 de weerslag van de forse inflatievertraging in 2009 en ze bedroegen gemiddeld een vijfde van het jaar voordien. De aanpassing van de lonen aan de koopkrachtontwikkeling, gemeten aan de hand van de gezondheidsindex, gebeurt immers met een zekere vertraging. De inflatievertraging heeft, gemiddeld beschouwd, evenwel niet tot negatieve indexeringen geleid. Het indexeringsmechanisme wordt immers niet volledig symmetrisch toegepast: sommige paritaire comités, die het indexeringsmechanisme op vaste tijdstippen en met een hoge frequentie toepassen, hebben immers negatieve indexeringen uitgesloten of beperkt. De loonkosten per uur namen, gecumuleerd over de beide jaren van het loonakkoord 2009-2010, met 4,5% toe.

GRAFIEK 9 LOONKOSTEN EN ARBEIDSPRODUCTIVITEIT IN DE BEDRIJVENSECTOR IN BELGIË EN IN DE DRIE BUURLANDEN
(gemiddelde veranderingspercentages t.o.v. het overeenstemmende kwartaal van het voorgaande jaar)



Bron: OESO.

(1) Een negatief teken impliceert dat de arbeidsproductiviteit gestegen is en bijgevolg een temperend effect heeft uitgeoefend op de loonkosten per eenheid product.

Ondanks de afname van het aantal gewerkte uren per persoon en, zij het in mindere mate, de inkrimping van het personeelsbestand, konden de bedrijven de vermindering van de productie niet volledig afwentelen op het arbeidsvolume. Bijgevolg liep de arbeidsproductiviteit per uur in 2009 met 0,8% terug. Daaruit resulteerde een aanzienlijke toename van de loonkosten per eenheid product, met 4,7%. De in 2010 opgetekende vertraging in de toename van de uurloonkosten leidde, in combinatie met de conjunctuurgebonden opleving van de arbeidsproductiviteit, tot een daling van de loonkosten per eenheid product.

Ook in de drie buurlanden, die volgens de wet van 1996 als referentie moeten worden beschouwd om het concurrentievermogen van de Belgische economie te monitoren, onderging het verloop van de loonkosten per uur, van de arbeidsproductiviteit en van de loonkosten per eenheid product de impact van de crisis, zij het niet steeds in dezelfde mate als in België.

Van het eerste kwartaal van 1996 tot het tweede kwartaal van 2008 namen de loonkosten per uur in de Belgische bedrijvensector met, gemiddeld beschouwd, 2,5% ongeveer even snel toe als die in de drie buurlanden. In combinatie met een tragere productiviteitsgroei – 1,2%, tegen 2,1% in de drie buurlanden – leidde dit tot een snellere stijging van de loonkosten per eenheid product ten belope van gemiddeld 0,8 procentpunt. Het concurrentienadeel inzake loonkosten per eenheid product kon hoofdzakelijk worden toegeschreven aan de ongunstige positie van België t.o.v. Duitsland, dat in die periode zijn loonkosten per eenheid product gemiddeld beschouwd zag teruglopen doordat de zeer gematigde toename van de uurloonkosten er meer dan gecompenseerd werd door de forse stijging van de arbeidsproductiviteit. Reeds vanaf de tweede helft van de jaren negentig werd in Duitsland een beleid van loonmatiging gevoerd. Bovendien hebben zich de afgelopen tien jaar op de arbeidsmarkt twee belangrijke ontwikkelingen voorgedaan. De zogenoemde Hartz I tot IV-wetten, die tussen 2002 en 2005 in werking traden, waren bedoeld om de arbeidsmarkt flexibeler te maken en meer mensen aan het werk te zetten. Tegelijkertijd deden zich ingrijpende wijzigingen voor in het loonvormingsproces. In de sectorale collectieve loonakkoorden werden steeds meer clausules opgenomen die ruimte boden voor afwijkende regelingen op het niveau van de ondernemingen. Bovendien steeg het aandeel van de ondernemingen waar op bedrijfsniveau onderhandelingen werden gevoerd. Dit alles leidde tot een zeer beperkte toename van de loonkosten. Ook in vergelijking met Frankrijk werd een snellere toename van de loonkosten per eenheid product opgetekend, hoewel

het verschil veel minder groot was dan ten opzichte van Duitsland. Ten aanzien van Nederland had België een concurrentievoordeel.

Tijdens de crisis – van het derde kwartaal van 2008 tot en met het vierde kwartaal van 2009 – werden de kaarten grondig dooreengeschud. Er was in de bedrijvensector niet langer sprake van een concurrentienadeel op het vlak van loonkosten per eenheid product. De minder nadelige ontwikkelingen in vergelijking met de drie buurlanden wat productiviteit betreft, compenseerden immers de groeiende uurloonkostenhandicap. Dat de productiviteit in België minder sterk daalde dan in de drie buurlanden, had grotendeels te maken met de ontwikkelingen in Duitsland. De aanpassing van het totale arbeidsvolume bleef er beduidend achter bij de bijzonder sterke daling van de bedrijvigheid, dit ondanks een sterke vermindering van het aantal gewerkte uren per persoon. In Duitsland werd de arbeidstijd immers ook op tal van manieren beperkt zonder banenverlies (onder meer via de Kurzarbeit).

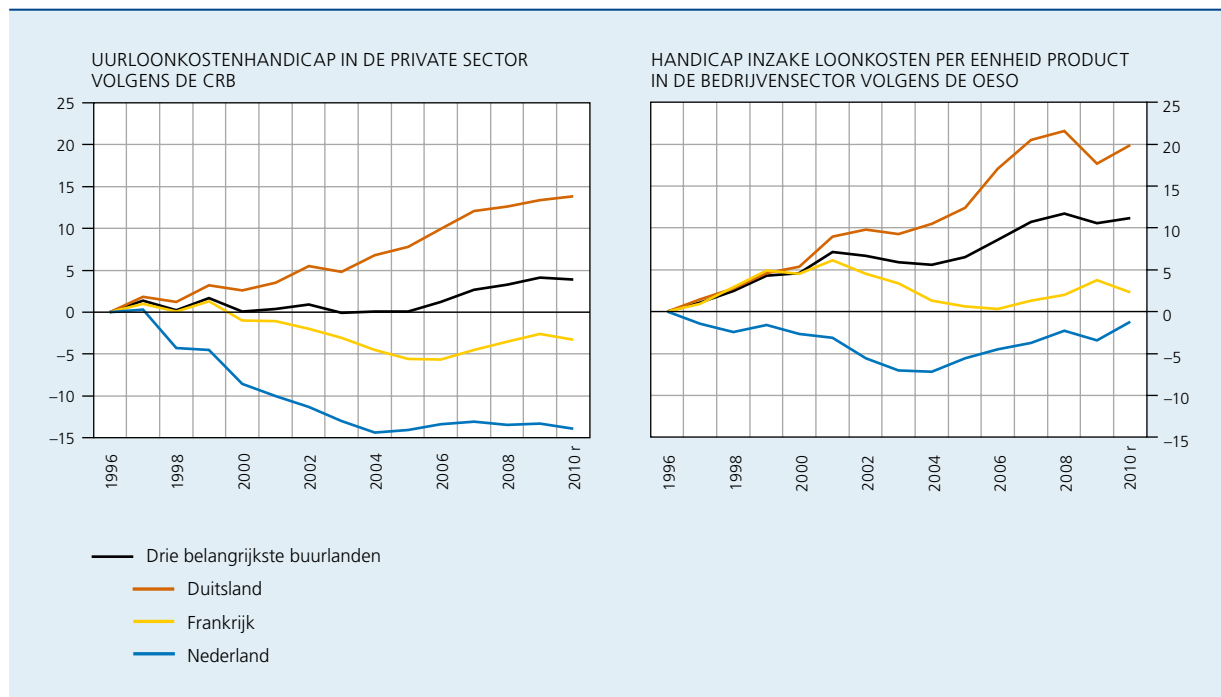
Het gunstiger verloop van de arbeidsproductiviteit was evenwel van cyclische en dus tijdelijke aard. In 2010 was het herstel in de drie buurlanden krachtiger dan in België en ook de loonkosten per eenheid product liepen er fors terug, ofschoon de uurloonkosten er relatief minder goed evolueerden. Dit laatste had te maken met de sterke vertraging in België die grotendeels te wijten was aan de beperkte indexering na de daling van de gezondheidsindex in 2009 en de dynamische groei van de uurloonkosten in Frankrijk en Nederland. In Duitsland, daarentegen, liepen de uurloonkosten terug.

Het hierboven vermelde verloop van de loonkosten per eenheid product leidde in 2010 in de bedrijvensector tot een sedert 1996 gecumuleerde loonkostenhandicap van 11,2%. Deze laatste was te wijten aan de ongunstige positie ten opzichte van Duitsland en, in mindere mate, Frankrijk. In vergelijking met Nederland werd een concurrentievoordeel opgetekend, dat in 2010 evenwel kromp tot 1%.

Wordt de loonkostenhandicap door de CRB berekend zoals bepaald in de wet van 1996, dit betekent in termen van uurloonkosten, zonder inachtneming dus van de uiteenlopende productiviteitsontwikkelingen, dan bedroeg hij in 2009 4,1%; in 2010 nam hij licht af tot 3,9% vanwege de minder sterke vertraging van de uurloonkosten in Frankrijk en Nederland. De concurrentiepositie van de Belgische ondernemingen ten opzichte van hun Duitse tegenhangers bleef daarentegen verslechteren: België's loonkostenhandicap liep op tot 13,8%.

GRAFIEK 10 LOONKOSTENHANDICAP VAN DE BELGISCHE ONDERNEMINGEN

(verschillen in % t.o.v. het indexcijfer met betrekking tot de drie belangrijkste buurlanden, gecumuleerd vanaf 1996)



Bronnen: CRB, OESO.

Conclusie

In dit artikel is onderzocht welk effect de crisis op de Belgische arbeidsmarkt heeft gehad inzake de aanpassing van het arbeidsvolume en de loonkosten, en inzake de samenstelling van de werkgelegenheid.

De neergang van de economische bedrijvigheid ging gepaard met een minder dan evenredige inkrimping van het arbeidsvolume, waardoor de arbeidsproductiviteit daalde. De vermindering van het arbeidsvolume kwam slechts gedeeltelijk tot uiting in het werkgelegenheidsverloop. De gebruikelijke *labour hoarding*, waarbij wordt afgezien van ontslagen omdat er wordt van uitgegaan dat de bedrijvigheid zich spoedig zal herstellen en omdat er een tekort is aan geschikt personeel, werd immers in de hand gewerkt door het stelsel van de tijdelijke werkloosheid en de speciale anticrisismaatregelen. Beide vormen van *labour hoarding* zorgden voor een aanmerkelijke daling van het aantal gewerkte uren per loontrekkende.

De verslechterde economische omstandigheden hadden niet in alle bedrijfstakken en op alle groepen van werknemers dezelfde impact. Algemeen beschouwd, heeft de crisis blijkbaar niet geleid tot een daling van de

activiteitsgraad. Bij sommige groepen van werknemers, namelijk bij de vrouwen en de ouderen, lijkt de structurele toename van de werkgelegenheid zich zowel tijdens als na de crisis te hebben voortgezet. Dit belette echter niet dat de participatie van ouderen op de arbeidsmarkt ondermaats bleef. De jongeren, daarentegen, werden door de crisis zwaar getroffen en ook in 2010 bleven hun werkgelegenheidsvooruitzichten weinig rooskleurig. De cijfergegevens bevestigen dat scholing van cruciaal belang is en dat hooggeschoolden relatief beter beschermd zijn gebleven. Het risico op ontmoediging is dan ook het grootst bij de laaggeschoolde jongeren. De toename van de langdurige werkloosheid wijst op haar beurt op het gevaar voor een stijging van de structurele werkloosheid, die het groeipotentieel van de economie kan aantasten.

Op regionaal vlak blijkt vooral de Vlaamse arbeidsmarkt conjunctuurgevoelig te zijn doordat er relatief meer werkgelegenheid is in de conjunctuurgevoelige bedrijfstakken. De vertraging, vanaf begin 2010, in de jaar-op-jaar stijging van het aantal niet-werkende werkzoekenden was dan ook het grootst in Vlaanderen. In april 2011 lag de werkloosheid in Vlaanderen en Wallonië duidelijk lager dan een jaar eerder, terwijl in Brussel nog een lichte stijging werd opgetekend.

De crisis had niet meteen een matigend effect op het verloop van de uurloonkosten. In 2009 werd zelfs een opwaartse impact genoteerd, meer bepaald als gevolg van de toeslagen die tal van werkgevers bovenop de tijdelijke werkloosheidsuitkeringen betaalden, en ook vanwege de oplopende ontslagvergoedingen. Wegens de in de indexeringsmechanismen ingebouwde vertragingen leidde de inflatievertraging, eveneens een gevolg van de crisis, pas begin 2010 tot een matiging van de loonkostentoeename; ze werd ook niet volledig doorberekend (negatieve indexeringen gebeurden immers slechts gedeeltelijk of helemaal niet). Volgens

CRB-berekeningen liep de loonkostenhandicap tegenover de drie buurlanden, uitgedrukt in uurloonkosten, in 2009 op tot 4,1%; vervolgens nam hij lichtjes af tot 3,9% in 2010. Rekening houdend met het productiviteitsverloop, liet de loonkostenhandicap, uitgedrukt in loonkosten per eenheid product, in 2009 een vernauwing optekenen. Dat was echter slechts een tijdelijk fenomeen dat te maken had met het feit dat in Duitsland een scherpere conjunctuurgebonden daling van de productiviteit werd opgetekend dan in België. In 2010 werd reeds opnieuw een vergroting van de handicap vastgesteld, namelijk tot 11,2%.

Bibliografie

Dhyne E. en M. Druant (2010), *Wages, labor or prices: How do firms react to shocks?*, NBB, Working Paper 193.

Nationale Bank van België (2011), *Jaarverslag 2010*, Brussel.

VDAB (2010), *Analyse Vacatures 2009, Knelpuntberoepen – Kansenberoepen*, Brussel.