



# 3. Inflatie, indexering en loonkosten

3.1	De inflatie bereikte het hoogste niveau sinds de jaren 1970	93
	Kader 2 – Het belang van de inflatiemeting. Werd de inflatie in België overschat bij stijgende energieprijzen?	
3.2	De automatische indexering beoogt de koopkracht van de huishoudens te beschermen	102
3.3	De indexering beschermt niet elk huishouden in dezelfde mate	106
3.4	De indexering drijft de loonkosten op en vergroot de kloof met onze belangrijkste handelspartners	109



## 3.1 De inflatie bereikte het hoogste niveau sinds de jaren 1970

**Algemene prijsstijgingen en inflatie zijn een normaal, en zelfs gewenst fenomeen.** Langdurige en breed verspreide prijsdalingen zijn immers nefast voor de economie: als mensen bijvoorbeeld verwachten dat producten en diensten in prijs zullen dalen, zullen ze de aankoop ervan uitstellen. Het prijsstijgingstempo moet natuurlijk matig en voorspelbaar zijn. De ECB streeft er daarom naar de consumptieprijzen op jaarbasis met 2% te doen stijgen op de middellange termijn. De consumptieprijnsindex meet het prijsverloop van een representatieve korf van consumptiegoederen en -diensten. De inflatie meet dan de procentuele groei tussen het niveau van de consumptieprijnsindex in een bepaalde maand en het niveau van de index in dezelfde maand een jaar eerder.

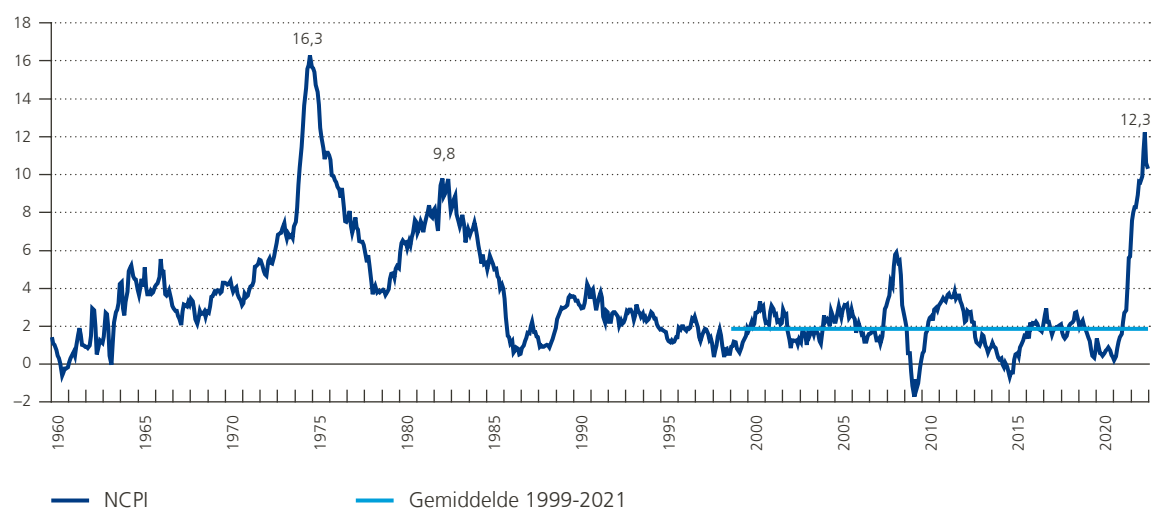
**Tussen de invoering van de euro in 1999 en het einde van 2021 bedroeg de gemiddelde inflatie in België 1,9%.** Dat is het geval voor beide consumptieprijnsindices in België: de nationale consumptieprijnsindex (NCPI) en de geharmoniseerde consumptieprijnsindex (HICP)<sup>1</sup>. De NCPI, die sinds 1920 bestaat, is in

<sup>1</sup> Ook al is de methodologie van beide indices over het algemeen gelijkaardig, toch zijn er enkele verschillen. Zo verschilt het gewichtenschema tussen beide indices, doordat het bij de HICP voornamelijk gebaseerd is op de nationale rekeningen, terwijl dat van de NCPI voornamelijk uit de huishoudbudgetenquête afkomstig is. Ook worden de winter- en zomersolden in de HICP geïntegreerd in de maand waarin de koopjes plaatsvinden (januari en juli), terwijl ze in de NCPI telkens gespreid worden over zes maanden. Een ander voorbeeld is dat voor de categorie huisbrandolie, de prijzen van de huidige maand in rekening genomen worden voor de HICP, terwijl er een gewogen gemiddeld tarief van de afgelopen 12 maanden in rekening genomen wordt in de NCPI overeenkomstig de door de consumenten daadwerkelijk betaalde jaarafrekeningen.

Grafiek 3.1

### Inflatie in België

(jaar-op-jaarverandering, in %, van de nationale consumptieprijnsindex)



Bron: Statbel.

België van belang voor de loonvorming, omdat de gezondheidsindex<sup>1</sup> eruit wordt afgeleid en die dient als basis voor de loonindexering (zie verder). De HICP werd in 1997 op Europees niveau gecreëerd om een vergelijkbare inflatiemaatstaf tussen alle landen van het eurogebied te hebben, aangezien elk land een min of meer geharmoniseerde methode toepast om de inflatie te meten. De HICP van het eurogebied dient als maatstaf voor het monetair beleid van de ECB.

**De inflatie in 2022 bedroeg volgens de NCPI gemiddeld 9,6%, dat is het hoogste niveau sinds de jaren 1970.** In de jaren 1970 bedroeg de inflatie in België op zijn piek 16,3%, dat was in november 1974. In de jaren 1980 was de inflatie op z'n hoogst in juni 1982, namelijk 9,8%. Beide inflatiepieken werden voornamelijk veroorzaakt door exploderende oliepijzen in die jaren. De inflatiepiek in oktober 2022 van 12,3% overtreft dus de piek van de jaren 1980. Het is van juni 1975 geleden dat de levensduurte aan zo'n tempo toenam.

<sup>1</sup> Dat is de nationale consumptieprijsindex zonder motorbrandstoffen, alcohol en tabak.

**Net zoals in de jaren 1970, wordt de hoge inflatie in 2022 in de eerste plaats veroorzaakt door de internationale context.** Zoals in hoofdstuk 1 besproken, zorgde het economisch herstel na COVID-19 voor een sterke opleving van de vraag terwijl de zogenaamde 'supply-bottlenecks' in de productieketens het aanbod verstoorden. De Russische inval in Oekraïne deed niet alleen de internationale energieprijzen verder stijgen, maar leidde ook tot duurdere niet-energetische grondstoffen. Eind 2022 zijn de prijzen van inputs weer fors gezakt, maar de kostenstijgingen wegen op de bedrijven waardoor ze hun verkoopprijzen verder verhoogden.

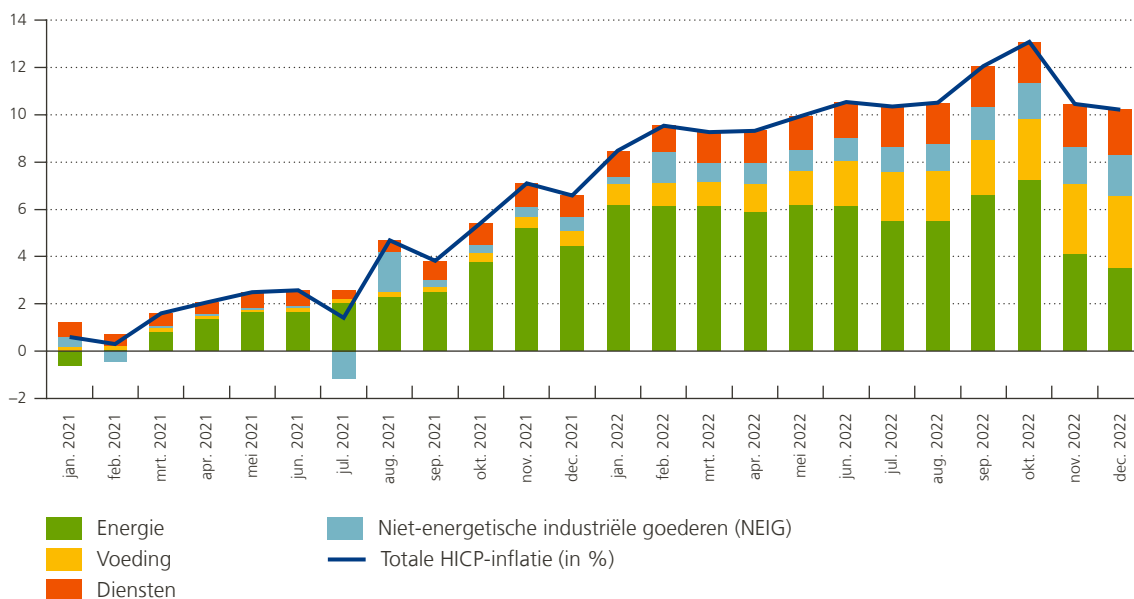
### In eerste instantie heeft vooral de energiecomponent de inflatie opgedreven

**Een opsplitsing van de totale inflatie naar componenten toont aan dat energie de grootste bijdrager tot de inflatieopstoot was.** De energie-inflatie bedroeg in 2022 57,9% volgens de HICP-maatstaf. Waar de stijgende inflatie in de jaren 1970-80 voornamelijk door de oliecrisis werd verklaard, zijn

Grafiek 3.2

#### Totale HICP-inflatie en bijdrage van de verschillende componenten

(bijdragen in procentpunt, totale inflatie in %)



Bron: Eurostat.

nu voor een groot deel elektriciteit en gas de oorzaak. De inflatie van gas bedroeg 109,2 % en die van elektriciteit 57,1 %. De groothandelsprijzen van die twee componenten zijn sinds 2021 namelijk fors gestegen. De piek bevond zich eind augustus 2022, waarna ze terugzakten. Dit vertaalde zich – weliswaar met enige vertraging – in lagere consumptieprijzen van gas en elektriciteit sinds november 2022.

### Zonder de regeringsmaatregelen zou de energie-inflatie nog hoger zijn uitgekomen in 2022.

De maatregelen werden getroffen om op korte termijn de energiefactuur voor de gezinnen draaglijker te maken, en hadden allen samen een neerwaartse impact van een kleine 2 procentpunt<sup>1</sup> op de totale HICP-inflatie. Ten eerste zijn er maatregelen die gedurende een bepaalde tijd van kracht zijn. Ze lopen allen minstens<sup>2</sup> tot en met 31 maart 2023. Zo daalde de btw op elektriciteit van 21 % tot 6 % vanaf maart 2022. Dezelfde verlaging volgde in april

voor gas. In februari 2021 werd het sociaal tarief<sup>3</sup> uitgebreid naar ongeveer 1 miljoen gezinnen, terwijl er voordien slechts een 500 000-tal rechthebbenden waren. Eind maart 2022 werden de accijnzen op diesel en benzine met 17,5 eurocent per liter verlaagd. Sinds september 2022 stegen de accijnzen op benzine echter trapsgewijs, volgens het 'klikstelsel', omdat de prijs onder de vooraf bepaalde ondergrens van 1,7 euro per liter zakte. Ten tweede kende de regering ook eenmalige premies toe, zoals de 'verwarmingspremie' van € 100 aan elk gezin met een elektriciteitscontract (als tegemoetkoming in de opgelopen kostprijs van eender welke verwarmingsbron), en de 'stookoliepremie' van € 300 aan wie verwarmt met huisbrandolie. De uitgebreide groep die recht heeft op het sociaal tarief krijgt ook een eenmalige premie op de energiefactuur van € 80. De regering kende ook een factuurverlaging ('basispakket energie') van € 135 op gas en € 61 op elektriciteit toe voor de wintermaanden november 2022 tot en met maart 2023.

1 Eigen raming.

2 De regering bereikte op 6 februari 2023 een akkoord over de hervorming van de fiscaliteit op de energiefactuur en de gefaseerde afbouw van de uitbreiding van het sociaal tarief.

3 Het sociaal tarief wordt door de FOD Economie gedefinieerd als een gunstig tarief voor elektriciteit of aardgas. Het is identiek in heel België, ongeacht de leverancier of netbeheerder. De trimestriële prijsstijgingen zijn gereguleerd en beperkt.

Tabel 3.1

### Inflatie per component in België en in de buurlanden

(jaar-op-jaarveranderingen van de HICP-index, in %)

	2019	2020	2021	2022	Gemiddelde van de drie buurlanden
<b>Totaal (HICP)</b>	<b>1,2</b>	<b>0,4</b>	<b>3,2</b>	<b>10,3</b>	<b>7,9</b>
Energie	-0,8	-11,0	22,4	57,9	34,2
Voeding	1,3	2,6	0,9	8,3	8,7
<b>Onderliggende inflatie</b>	<b>1,5</b>	<b>1,4</b>	<b>1,3</b>	<b>4,0</b>	<b>3,8</b>
Diensten	1,8	1,8	1,6	3,8	3,2
Niet-energetische industriële goederen	1,0	0,7	0,8	4,2	4,9
<i>p.m. Nationale consumptieprijsindex</i>	<i>1,4</i>	<i>0,7</i>	<i>2,4</i>	<i>9,6</i>	–
<i>Gezondheidsindex</i>	<i>1,5</i>	<i>1,0</i>	<i>2,0</i>	<i>9,3</i>	–

Bronnen: Eurostat, Statbel.

Niet iedereen zal echter recht hebben op dat basispakket energie: gezinnen (ongeveer 20%) met een inkomen boven een bepaalde grens<sup>1</sup> zullen die korting deels gerecupereerd zien via de belastingaangifte. Ook wie een vast energiecontract had afgesloten vóór oktober 2021, of wie recht heeft op het sociaal tarief, kan geen beroep doen op die maatregel. De maatregel is dus in beperkte mate doelgericht.

**De steunmaatregelen verlagen op korte termijn de energiefactuur voor de consument maar hebben ook minder voor de hand liggende afgeleide effecten.** Ten eerste verhogen die maatregelen de koopkracht op lange termijn niet. Op korte termijn temperen ze inderdaad de energiefactuur voor de gezinnen, maar ze worden ook in het inflatiecijfer verrekend. De inflatie wordt er dus door gedrukt, waardoor de indexering ook minder hoog is dan

ze zou zijn zonder de maatregelen (zie verder in de tekst). Ten tweede is de prikkel om het verbruik te beperken bij de consument minder groot bij prijsverminderingen (zoals de btw-verlaging) dan bij forfaitaire bedragen die onafhankelijk van het verbruik worden toegekend (bijvoorbeeld het basispakket voor elektriciteit en gas of de stookoliepremie). Bij de eerste soort maatregel wordt de energieprijs an sich namelijk verlaagd, terwijl bij de tweede soort maatregel de extra consumptie nog evenveel kost.

<sup>1</sup> De grens bedraagt € 62 000 per jaar 'netto belastbaar inkomen' voor een alleenstaande; voor koppels is dat € 125 000. Per persoon ten laste wordt de grens met € 3 700 verhoogd.

## KADER 2

### Het belang van de inflatiemeting. Werd de inflatie in België overschat bij stijgende energieprijzen?

**Om de consumptieprijsindex te berekenen, worden voor elektriciteit en gas alleen nieuwe contracten in de huidige maand in rekening genomen.** Dit is binnen de logica van de 'regels' van de consumptieprijsindex, die het prijsverloop meet van goederen en diensten die in die huidige maand worden aangekocht. Alleen de prijzen van nieuwe contracten in rekening nemen wanneer de consumptieprijsindex voor elektriciteit en gas wordt opgesteld, ligt dus ook in lijn met de richtlijnen van Eurostat. Dit wil zeggen dat contracten met vaste tarieven die in het verleden aangegaan zijn niet worden meegeteld in de consumptieprijsindex van de huidige maand. Bij fors stijgende energieprijzen impliceert dat dus eigenlijk een overschatting van de werkelijke uitgavengroei van de gezinnen.

**De hierboven beschreven methode die Statbel in België toepast, wordt in vele andere landen van het eurogebied ook gevolgd. Toch zijn er uitzonderingen.** Duitsland neemt bijvoorbeeld voor bepaalde contracten met een vaste prijs een gemiddelde van de laatste 12 tot 36 maanden, net om rekening te houden met de bestaande contracten die een looptijd tussen 1 en 3 jaar kunnen hebben. Ermee rekening houdend dat veel mensen nog een vast contract bezitten met lagere tarieven vastgesteld vóór de energiecrisis, kan de vraag worden gesteld of de inflatie in onder andere België werd overschat.



**Bij de geharmoniseerde consumptieprijsindex, die gehanteerd wordt voor monetairbeleidsdoeleinden van de ECB, is het in principe verdedigbaar om alleen de prijzen van nieuwe contracten in rekening te nemen.** Met het rentebeleid wil de ECB namelijk de prijzen van goederen en diensten zoals die vandaag op de markt komen beïnvloeden. Het Nederlandse statistiekbureau CBS is echter van mening dat de inflatie op die manier overschat werd bij de stijgende energieprijzen, en dat de gehanteerde methode van alleen nieuwe contracten in rekening nemen dus niet accuraat is. Ze maakte in oktober 2022 bekend dat ze halverwege 2023 een nieuwe methode zal invoeren om de energieprijzen op te nemen in de inflatiemaatstaf, precies om meer met bestaande contracten rekening te houden. Ze zullen dit doen op basis van gedetailleerde gegevens van alle (= bestaande én nieuwe) contracten bij verschillende energieleveranciers.

**In België heeft de berekeningswijze van de nationale consumptieprijsindex echter ook gevolgen voor het verloop van de lonen, omdat die index als basis dient voor de indexering** (zie verder in de tekst). De automatische indexering van de lonen en sociale uitkeringen heeft als doel de koopkracht te beschermen. Momenteel is er echter naar alle waarschijnlijkheid een discrepantie tussen het prijsverloop van de gezinsconsumptie en dat van een representatieve korf nieuwe goederen en diensten<sup>1</sup>. De indexering van de lonen en sociale uitkeringen gebeurt op basis van die laatste, terwijl voor behoud van koopkracht eigenlijk zou moeten worden gekeken naar de prijscomponent van de werkelijke uitgavengroei. De gepubliceerde inflatiecijfers hebben die laatste in 2022 overschat. Daardoor treedt er voor een gemiddeld gezin een overcompensatie op.

**De omgekeerde redenering geldt bij prijsdalingen. Er kan echter worden verwacht dat de onderschatting van de werkelijke uitgavengroei van de gezinnen bij dalende prijzen in iets mindere mate optreedt dan de overschatting bij stijgende prijzen.** Bij dalende prijzen zullen consumenten die in het verleden een vast contract aan een hoger tarief hebben afgesloten, immers sneller van contract veranderen. Dat er aan veel energiecontracten een vaste jaarlijkse kost is verbonden, die volledig moet worden betaald ongeacht of de consument van contract verandert na minder dan een jaar, maakt dat echter wel minder aantrekkelijk. Bovendien is het aandeel vaste contracten sterk afgenomen omdat leveranciers ze nog amper aanboden toen de prijzen hoog en volatiel waren.

<sup>1</sup> Dat is althans wat het CBS heeft aangetoond voor Nederland, bij de vergelijking tussen de nieuwe methode om de inflatie van elektriciteit en gas te becijferen (die zowel de nieuwe als de bestaande contracten in rekening neemt) en de huidige methode (die alleen naar de nieuwe contracten kijkt). Voor België werd echter geen dergelijke studie uitgevoerd. De impact in ons land is mogelijk kleiner, aangezien er in België relatief meer variabele contracten zijn, waarvan de prijs sowieso geregeld (elke maand of elk kwartaal) wordt aangepast aan de marktsituatie.





**De energie-inflatie kwam in België hoger uit dan gemiddeld in de drie buurlanden.** In 2022 bedroeg de energie-inflatie volgens de HICP in België gemiddeld 57,9%, terwijl dit in de buurlanden<sup>1</sup> 'slechts' 34,2% was. Het gemiddelde van de buurlanden verhult wel grote verschillen. Zo kwam de energie-inflatie in Nederland met 70,5% fors boven die van België uit. De grotere buurlanden Duitsland en Frankrijk kenden, met respectievelijk 34,7% en 23,8%, minder forse energieprijsstijgingen dan ons land. Dat laag cijfer in Frankrijk kan worden toegeschreven aan de plafonnering van de elektriciteits- en gasprijzen in dat land. In Duitsland wordt dat lage inflatiecijfer grotendeels veroorzaakt door een correctie die het Duitse statistiebureau DESTATIS uitvoert om rekening te houden met lopende contracten; iets wat andere landen doorgaans niet doen (zie kader 2 voor de details). Energie bepaalde grotendeels het totale inflatieverschil tussen België en de drie buurlanden.

1 Het gemiddelde van de drie buurlanden wordt berekend aan de hand van de HICP 'country-weights'; namelijk volgens het economisch belang van de verschillende landen. Duitsland en Frankrijk wegen dus veel meer door in het gemiddelde van de drie buurlanden dan Nederland.

## De binnenlandse inflatie steeg ook geleidelijk aan

**Terwijl de schok initieel van buitenlandse oorsprong was, werd de inflatie over 2022 meer en meer gestuurd door binnenlandse factoren.**

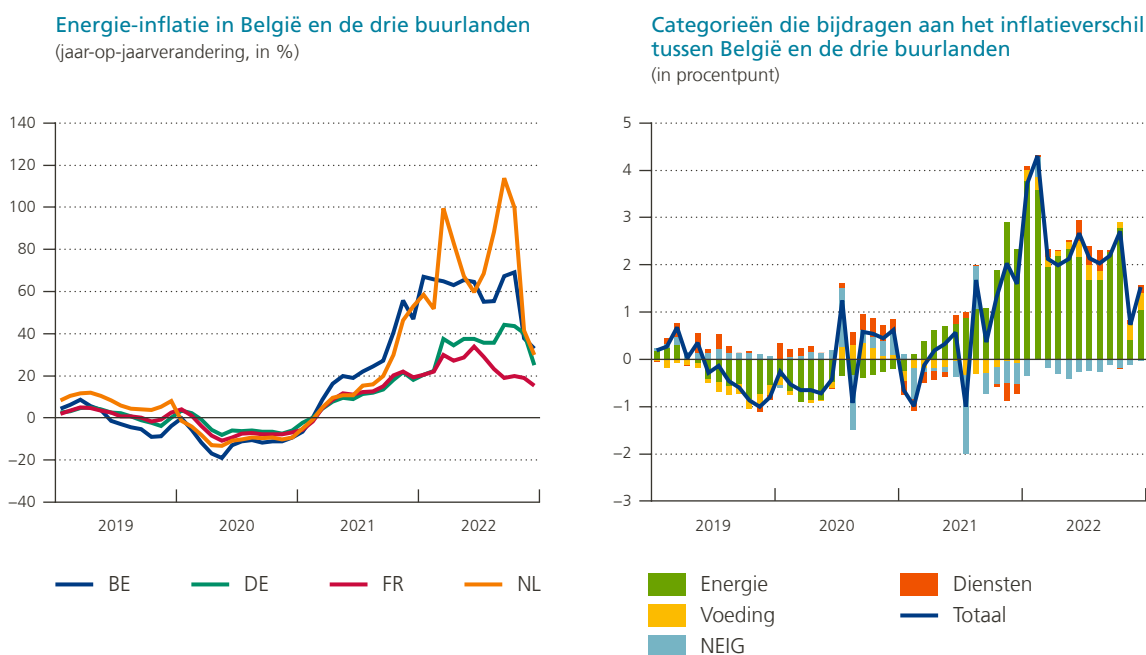
Hoewel het belang van de energie-inflatie in de totale inflatie over het jaar groot blijft, nam het toch af. De voedingsinflatie en de onderliggende inflatie (dit is de totale inflatie ongerekend energie en voeding, en ze bestaat dus uit de diensten en niet-energetische industriële goederen), stegen immers ook geleidelijk aan. De hogere inputkosten en stijgende loonkosten<sup>2</sup> (zie verder in de tekst) wegen zwaar door bij de bedrijven, waardoor de verkoopprijzen verder opgedreven werden en de inflatie steeds wijder verspreid werd. Met andere woorden, de initieel externe schok verspreidde zich via indirecte en tweederonde-effecten, en de inflatie werd meer en meer een binnenlands fenomeen. Naar analogie van een analyse van de ECB<sup>3</sup>,

2 Het gaat hierbij zowel om de loonkosten die reeds opgelopen zijn, als de verwachte loonkostenstijgingen in de toekomst.

3 ECB (2022), 'A new indicator of domestic inflation for the euro area', ECB economic bulletin, Issue 4/2022.

### Grafiek 3.3

#### Energie verklaart bijna volledig het inflatieverschil tussen België en de drie buurlanden



Bron: Eurostat.

splitsen we de onderliggende inflatie op in categorieën met een hoog versus laag invoergehalte<sup>1</sup>. Categorieën met een laag invoergehalte zijn vaak diensten, bijvoorbeeld aangeboden door artsen, kappers, onderwijs, enzovoort. Ook enkele niet-energetische industriële goederen worden geïdentificeerd met een laag invoergehalte, bijvoorbeeld schrijfwaren en tekenpapier, of tapijten en andere vloerbekleding. De volledige categorieën voeding en energie zijn in belangrijke mate onderhevig aan externe schokken; voedings- en energiegrondstoffen bepalen bijvoorbeeld een groot deel van de uiteindelijke consumptieprijzen. Uit grafiek 3.4 blijkt dat de inflatie van de categorieën met een laag invoergehalte effectief ook stijgt.

**De onderliggende inflatie bereikte in 2022 gemiddeld dan ook 4%.** Dat is een stuk boven het peil van 1,5% dat gemiddeld tussen 1999 en 2021 werd opgetekend. In 2022 bedroeg de onderliggende inflatie in de buurlanden 3,8%; dat is slechts

0,2 procentpunt minder dan in België. Tweederonde-effecten – waarbij van oorsprong buitenlandse inflatie zich verspreidt naar de binnenlandse inflatie – zijn wel waarschijnlijker in België. De indexering van de lonen wordt in België immers gegarandeerd door de wet van 1996 (aangepast in 2017) tot bevordering van de werkgelegenheid en tot preventieve vrijwaring van het concurrentievermogen: hogere inflatie leidt dus automatisch tot hogere loonkosten. Bovendien worden verschillende prijzen, meestal van diensten – zoals huurprijzen, tickets voor openbaar vervoer of prijzen van bepaalde verzekeringscontracten – ook geïndexeerd. Die prijs- en loonindexeringen maken dat de inflatie in België riskeert persistent(er) te zijn. Dit verhoogt de noodzaak om waakzaam te zijn voor een zogenaamde loonprijsdijspiraal.

## Niet alle gezinnen ervaren dezelfde prijsstijgingen

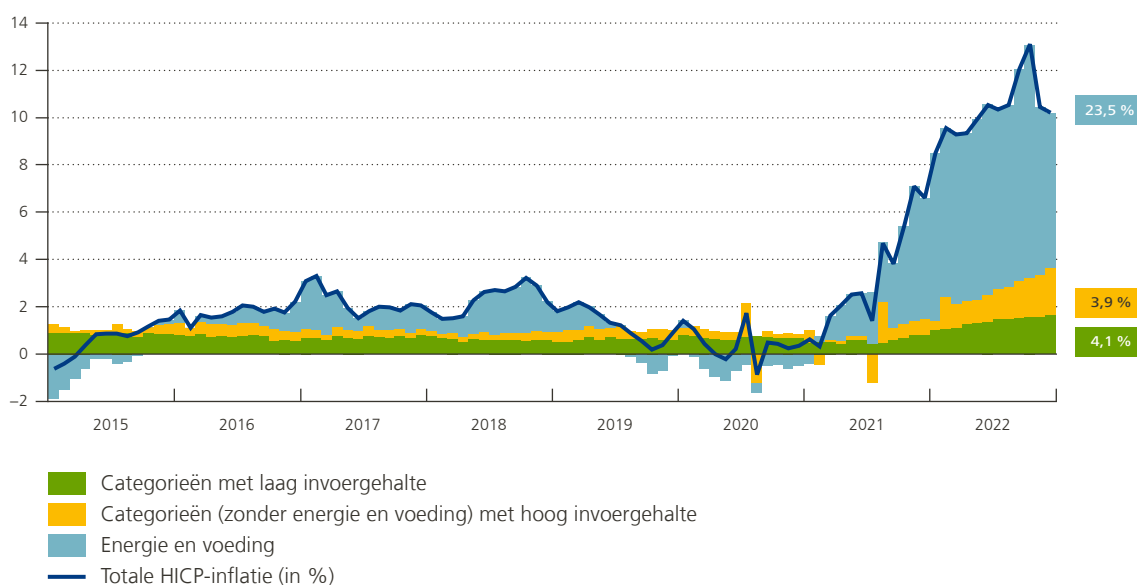
**De consumptieprijsindex wordt opgesteld voor een gemiddeld gezin.** De verschillende uitgaven-categorieën krijgen daarin namelijk een gewicht op basis van het consumptiepatroon van een gemiddeld

<sup>1</sup> De ECB heeft die categorieën geïdentificeerd op basis van input/output-tabellen voor het eurogebied; wij veronderstellen dat die categorieën voor België hetzelfde zijn.

### Grafiek 3.4

#### Opsplitsing van de inflatie naar hoog versus laag invoergehalte<sup>1</sup>

(bijdragen van de verschillende categorieën in procentpunt; rechts in kadertjes de gemiddelde inflatie van de drie categorieën in 2022, in %)



Bronnen: ECB, Eurostat, eigen berekeningen.

<sup>1</sup> We volgen de categorieën die volgens de ECB (2022) voor het eurogebied geïdentificeerd zijn als hoog of laag invoergehalte.

gezin. In werkelijkheid verschilt dat echter sterk tussen de gezinnen onderling. De consumptie hangt bijvoorbeeld af van de locatie (regio, stad versus platteland) en het inkomen of de samenstelling van het gezin. Zo gebruiken Waalse gezinnen minder gas maar meer stookolie dan Vlaamse gezinnen. Uitgaven zoals elektriciteit en gas wegen ook zwaarder door in de totale consumptie van lagere-inkomensgezinnen. Meer algemeen ziet een gezin met een laag inkomen het budget in grotere mate naar basisnoden vloeien, zoals huur of verwarming. Een gezin met een hoger inkomen geeft dan weer meer uit aan culturele activiteiten of restaurantbezoeken.

**De gezinnen in de lagere inkomenskwartielen die geen recht hebben op het sociaal tarief laten dan ook een hoger dan gemiddelde inflatie optekenen<sup>1</sup>.** Zij moeten namelijk relatief meer spenderen aan gas en elektriciteit, twee categorieën waarvan de inflatie enorm gestegen is gedurende

het jaar. Zij ervaren dus een hogere inflatie dan het gepubliceerde cijfer. De meerderheid van de huishoudens in het laagste inkomenskwartiel geniet echter van het sociaal tarief, en zeker sinds de uitbreiding ervan. (De uitbreiding van) het sociaal tarief is dus een effectieve maatregel om kwetsbare gezinnen te ondersteunen. Van de gezinnen die geen recht hebben op het sociaal tarief ervaren de hoogste inkomens de laagste inflatie, vooral omdat het aandeel van gas en elektriciteit in hun totale uitgaven kleiner is.

<sup>1</sup> Zie ook Capéau et al (2022), 'We zitten allemaal in dezelfde storm, maar niet in hetzelfde schuitje', Leuvense economische standpunten 2022/192, maart.

Tabel 3.2

**Officiële gewichten van de nationale consumptieprijsindex 2022 versus de gewichten volgens inkomenskwartiel**

(in %)

		Totale NCPI	< Q25	Q25 – Q50	Q50 – Q75	> Q75
CP01	Voeding en niet-alcoholische dranken	17	16	17	16	17
CP02	Alcoholische dranken en tabak	3	3	3	3	2
CP03	Kleding en schoenen	6	4	5	5	6
CP041	Huur	8	16	10	6	2
CP0451	Elektriciteit	3	5	4	4	3
CP0452	Gas	2	4	3	2	2
CP0453	Huisbrandolie	1	1	1	1	1
CP071	Aankoop van voertuigen	7	2	4	8	7
CP07221	Diesel	2	1	2	2	2
CP07222	Benzine	2	2	2	2	2
CP08	Communicatie	4	4	4	3	3
CP09	Cultuur en vrije tijd	9	7	8	9	10
CP10	Opleiding	1	0	0	1	1
CP11	Restaurant en horeca	8	5	7	8	10
CP12	Persoonlijke verzorging en andere diensten	9	11	12	10	10

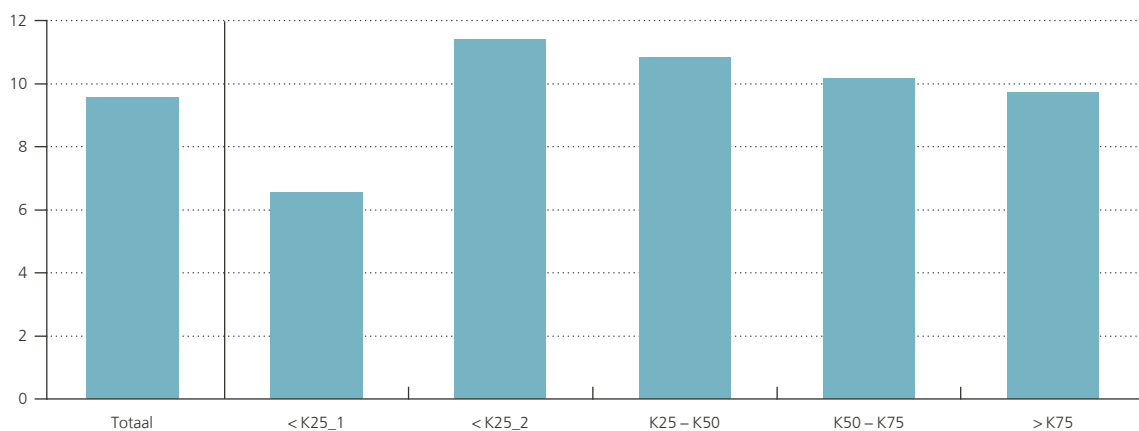
Bronnen: Statbel, eigen berekeningen.

De gewichten in de kolom 'totale NCPI' zijn de gepubliceerde gewichten voor 2022; dit zijn de gewichten voor een gemiddeld gezin. De gewichten per inkomenskwartiel zijn eigen berekeningen, op basis van de huishoudbudgetenquête 2018 en met een update van de prijzen. Om de methode van Statbel zoveel mogelijk te benaderen, werden bij de eigen berekening van de gewichten enkele categorieën verwijderd die in de huishoudbudgetenquête geïntegreerd zijn, maar niet in de consumptieprijsindex vervat zitten. Het gaat om geïmputeerde huurgelden, prostitutie, drugs, alsook enkele verzekeringen.

### Grafiek 3.5

#### Gepubliceerde totale inflatie versus inflatie per inkomenskwartiel in 2022

(jaar-op-jaarverandering, in %, gemiddelde van 2022)



Bronnen: CREG, Statbel, eigen berekeningen.

Bij de berekening van de inflatie per inkomenskwartiel wordt alleen gedifferentieerd in de gewichten. Met andere woorden, de gepubliceerde prijsindices van de verschillende categorieën (voor een gemiddeld gezin) worden gebruikt. De uitzondering is gas en elektriciteit: daar werd in rekening gebracht dat een grote groep (ongeveer 20 % van de gezinnen) geniet van het sociaal tarief. We veronderstellen dat ze zich allen in het laagste inkomenskwartiel bevinden. Met andere woorden, 80 % van de populatie in het laagste inkomenskwartiel geniet van het sociaal tarief. In werkelijkheid is dit echter een overschatting. De uitgebreide groep die recht heeft op het sociaal tarief sinds februari 2021 bevindt zich inderdaad in het laagste inkomenskwartiel maar wie er daarvoor al recht op had (en dat nog steeds heeft) bevindt zich niet noodzakelijk in het laagste kwartiel. De oorspronkelijke voorwaarden om van dat tarief te genieten, zijn namelijk niet exclusief verbonden aan de hoogte van het inkomen. Ze zijn wel gekoppeld aan het verkrijgen van bepaalde uitkeringen.

<K25\_1 = de 80 % van het laagste inkomenskwartiel die recht hebben op sociaal tarief.

<K25\_2 = de 20 % van het laagste inkomenskwartiel die geen recht hebben op sociaal tarief.

K25-K50 = het tweede inkomenskwartiel.

K50-K75 = het derde inkomenskwartiel.

>K75 = het hoogste inkomenskwartiel.

## 3.2 De automatische indexering beoogt de koopkracht van de huishoudens te beschermen

**Het systeem van de automatische indexering beschermt de Belgische huishoudens globaal genomen tegen de sterke stijging van de levensduurte die over de loop van 2022 werd opgetekend.** Niet alleen de brutolonen maar ook de sociale uitkeringen worden geïndexeerd. Automatische indexering van de lonen in België heeft een lange geschiedenis en wordt sinds de Tweede Wereldoorlog in quasi alle bedrijfstakken toegepast. In tegenstelling tot vele andere Europese landen, werd de automatische loonindexering in de nasleep van de olieschokken in de jaren '70 en de periode van hoge inflatie

in de jaren '70-80 niet afgebouwd. Dit maakt dat België samen met Luxemburg<sup>1</sup>, Malta en Cyprus (zij het slechts gedeeltelijk) de enige landen in Europa zijn die nog een systeem kennen van automatische loonindexatie. In de loop der jaren zijn er wel verschillende aanpassingen geweest, waaronder de invoering van de gezondheidsindex.

<sup>1</sup> De indexering van de lonen in Luxemburg die in principe in de zomer van 2022 moest gebeuren, werd uitgesteld naar het voorjaar van 2023.



## Indexering beschermt de koopkracht niet volledig

Sinds 1994 gebeurt de indexering op basis van het verloop van de gezondheidsindex. Dit is de nationale index van de consumptieprijsen waaruit alcohol, tabak, benzine en diesel worden gezuiverd. Op die manier worden accijnsverhogingen en, zij het slechts gedeeltelijk, de impact van olieschokken uit het indexeringsmechanisme geweerd, waardoor loonkosten voor bedrijven niet automatisch door dergelijke prijsstijgingen beïnvloed worden. Energiecomponenten zoals gas, elektriciteit en stookolie zitten echter wel vervat in de gezondheidsindex, waardoor de huidige inflatie-opstoot in belangrijke mate wordt vertaald naar de lonen of uitkeringen. Toch kwam de inflatie van de gezondheidsindex in 2022 nog een stuk onder die van de totale NCPI uit, voornamelijk omdat motorbrandstoffen – een categorie met een inflatie van 23,5% in 2022 – eruit geweerd worden.

**De indexering gebeurt met enige vertraging.** Zo wordt niet de gezondheidsindex an sich, maar de afgevlakte gezondheidsindex gebruikt voor indexering. Dit is het viermaandelijke voortschrijdende

gemiddelde van de gezondheidsindex, wat moet verzekeren dat kortstondige prijsschokken worden uitgezuiverd. Bovendien zorgt het gebruikte indexatiemechanisme voor een bijkomende vertraging.

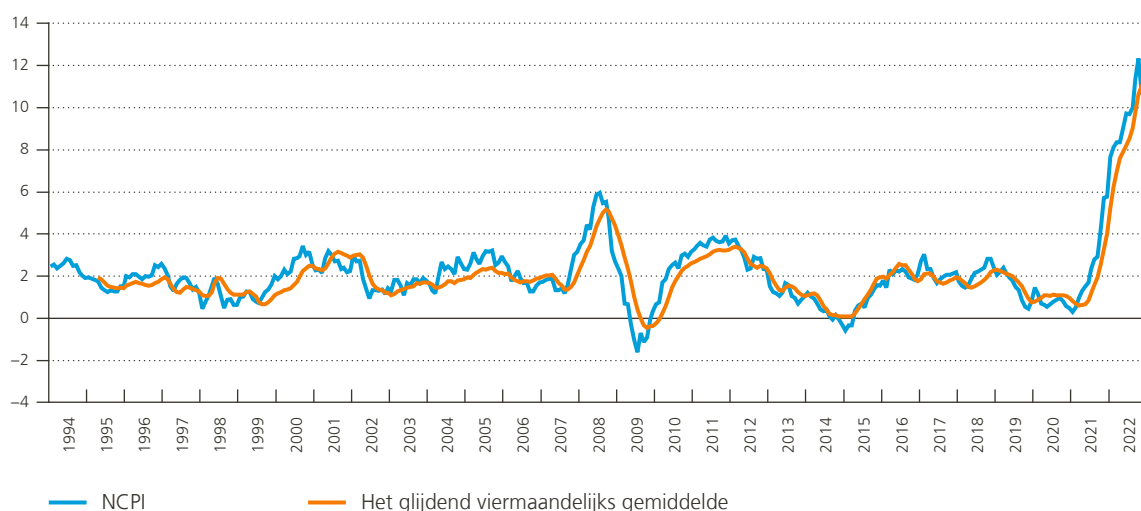
## Verskillende indexeringsmechanismes van toepassing

**De overheidslonen en de sociale uitkeringen worden geïndexeerd nadat de afgevlakte gezondheidsindex de spilindex heeft overschreden.** Een spilindex is gelijk aan een vooraf bepaalde drempelwaarde, die telkens met een bepaald percentage toeneemt. Voor de overheidssector is dit percentage gelijk aan 2%. Wanneer de afgevlakte gezondheidsindex de spilindex overschrijdt (dat wil zeggen, met 2% gestegen is), worden de sociale uitkeringen een maand later en de wedden van het overheids personeel twee maanden later met 2% verhoogd. De spilindex werd maar liefst vijf keer overschreden gedurende 2022, waardoor het loon van het overheids personeel en de vervangingsinkomens relatief snel werden aangepast aan de stijgende levensduurte. In de private sector hangt de timing waarop het loon

Grafiek 3.6

### De lonen en sociale uitkeringen worden geïndexeerd op basis van de afgevlakte gezondheidsindex

(jaar-op-jaarverandering in %)



Bronnen: Statbel, NBB.

De gezondheidsindex werd geïntroduceerd in 1994. Het eerste datapunt start hier in april 1995; de eerste maand waarin de jaar-op-jaarverandering van de afgevlakte gezondheidsindex kan worden berekend.

wordt geïndexeerd af van het paritair comité waarin de werknemer actief is.

**Er is geen uniform loonindexatiemechanisme voor werknemers in de private sector, waardoor de doorrekening van inflatie naar lonen voor bepaalde groepen trager gebeurt dan voor andere.** Het indexeringsmechanisme is historisch gezien vaak gelinkt aan de mogelijkheden die bedrijfstakken hebben om hun prijzen aan te passen. De voorbije jaren is deze link echter wat verloren gegaan door onder meer de oprichting van paritair comité 200, 'het aanvullend paritair comité voor bedienden'. Dit is veruit het belangrijkste paritair comité in termen van aantal werknemers, en kan door zo goed als elke bedrijfstak worden gebruikt.

**In de private sector wordt het loon geïndexeerd op basis van een spilindex<sup>1</sup> of op een specifiek moment in de tijd.** Ongeveer de helft van de werknemers in de private sector zien hun loon stijgen wanneer een vooropgestelde spilindex wordt bereikt. Dit is gelijkaardig aan het systeem dat wordt toegepast voor werknemers in de overheidssector, waardoor ook die werknemers in de loop van 2022 hun koopkracht grotendeels konden behouden. Bijna alle andere werknemers in de private sector hebben een loonindexatie op een vast moment in de tijd. Dit tijdstip varieert echter en gaat van één keer per jaar, elke zes maanden, elk kwartaal tot elke maand.

**Een belangrijk deel van de werknemers van de private sector, namelijk 40 %, ziet hun loon maar één keer per jaar gecorrigeerd worden voor de levensduurte.** Het merendeel daarvan krijgt de loonindexering telkens in de maand januari, wat maakt dat iets meer dan een miljoen werknemers in de private sector pas in januari 2023 hun loon aangepast zagen aan de hoge inflatie die over de loop van 2022 werd opgetekend. Hun loonstijging liep in januari 2023 op tot maar liefst 11 %. In tegenstelling tot werknemers die hun loon aangepast zien aan de hand van een spilindex of op frequente basis, werden deze werknemers in 2022 wel degelijk geconfronteerd met een groter – zij het tijdelijk – verlies aan koopkracht.

**Daarnaast bestaan er op het niveau van de paritaire comités ook verschillen in welk deel van het loon wordt geïndexeerd.** Sommige indexeren

enkel het (sectoraal) minimumloon<sup>2</sup>, andere enkel het baremaloon<sup>3</sup> (en vrijwaren daarbij eventueel dat het verschil tussen de barema's en de effectieve lonen behouden blijft) of het volledige loon. Het staat bedrijven echter steeds vrij om op ondernemingsniveau verder te gaan dan de voorschriften die gelden op sectorniveau en die het minimum zijn inzake loonindexatie die steeds moet worden gerespecteerd.

**Niet elke werkende maakt aanspraak op een automatische loonindexatie.** Zo zijn er paritaire comités waarin daarover geen formele afspraken zijn gemaakt, zoals dat van de openbare kredietinstellingen (325) en dat van de vrije beroepen (336). Ook hier kunnen bedrijven beslissen meer te doen en op ondernemingsniveau een akkoord sluiten over een automatische loonindexatie. Voor personen die op zelfstandige basis werken, is evenmin een automatisch indexeringssysteem van toepassing. Zij dienen hun prijzen op te trekken om hun koopkracht te behouden, wat niet in elke bedrijfstak in dezelfde mate mogelijk is.

**Tot slot moet worden opgemerkt dat de belastingchalen van de personenbelasting voor het aanslagjaar 2023 (inkomsten 2022) met een veel lager percentage werden geïndexeerd dan het gemiddelde indexatiepercentage** dat van toepassing was op de brutolonen en -uitkeringen. In netotermen impliceert dat een bijkomend koopkrachtverlies voor de inkomsten van 2022. Dit wordt verder besproken in hoofdstuk 6.

<sup>1</sup> Deze spilindex heeft niet noodzakelijk 2 % als drempelwaarde zoals bij de overheid het geval is.

<sup>2</sup> Zo geldt de indexering enkel voor het nationaal minimumloon (GGMMI) volgens het sectorakkoord van paritair comité 140 (vervoer of logistiek) of paritair comité 329 (socio-culturele sector).

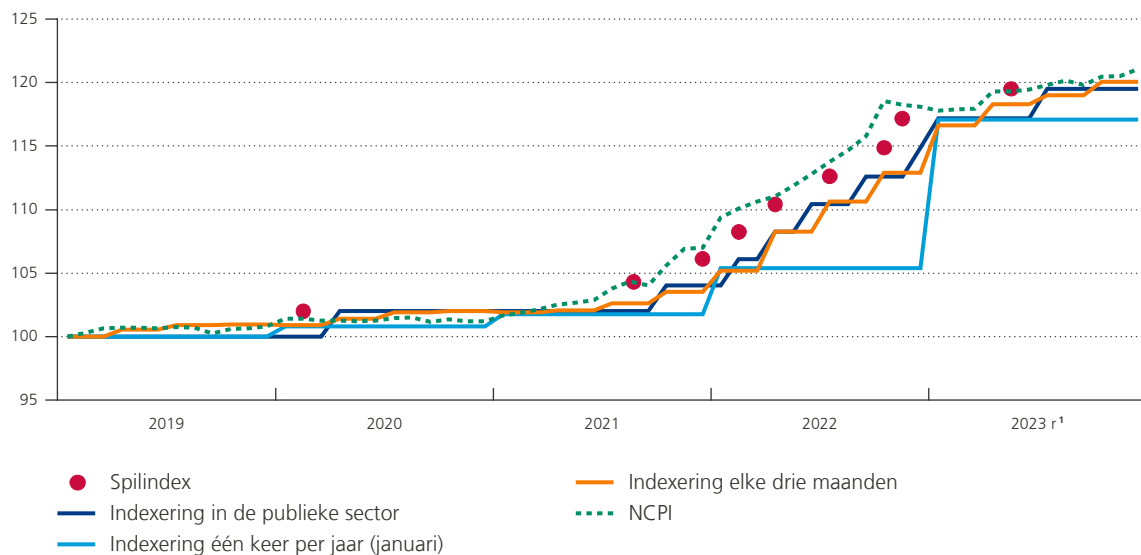
<sup>3</sup> Dit is het minimumloon dat geldt in de bedrijfstak volgens functieclassificatie en anciënniteit in de onderneming.

### Grafiek 3.7

#### Timing van doorrekening van inflatie in de lonen hangt af van het indexatiemechanisme dat van toepassing is op sectorniveau

##### Consumptieprijsindex en loonindexering

(index, januari 2019 = 100)



##### Overzichtstabel aandeel indexatiemechanismen in de private sector

(in %)

Indexatiemechanisme	% van werknemers <sup>2</sup>	Aantal werknemers <sup>2</sup>
Spilindex	48,2	1 462 279
<b>Periodieke indexering</b>		
Een keer per jaar	40,3	1 222 182
<i>In januari</i>	33,3	1 000 030
Twee keer per jaar	2,5	74 301
Elke vier maanden	0,3	8 603
Elke drie maanden	5,6	169 904
Elke twee maanden	1,6	47 210
Elke maand	0,6	19 327

Bronnen: FOD WASO, Statbel, NBB.

1 Mechanische update van de NBB-najaarsraming 2022.

2 Tewerkstelling in de private sector die wordt gedekt door de paritaire comités, toestand voor het eerste trimester van 2022.



### 3.3 De indexering beschermt niet elk huishouden in dezelfde mate

**Dankzij de automatische indexering wordt de koopkracht van een gemiddeld gezin grotendeels beschermd, maar dat geldt niet noodzakelijk voor elk gezin afzonderlijk. De mate van bescherming hangt onder meer af van het uitgavenpatroon, zeker in het geval van een prijsschok die sterk geconcentreerd is bij bepaalde goederen en diensten, zoals de huidige sterke toename van gas- en elektriciteitsprijzen.** Hierboven werd bijvoorbeeld aangetoond dat gezinnen met een lager inkomen die geen recht hebben op het sociaal tarief een hogere inflatie dan de gemiddelde ervaren. De indexering gebeurt echter op basis van de inflatie van de consumptiekorf van een gemiddeld gezin. Aangezien het inkomen stijgt met de gezondheidsindex, in het geval van die lage-inkomensgezinnen dus met een lager percentage dan hun werkelijke uitgaven, werden zij – andere mogelijke factoren buiten beschouwing gelaten – dus te weinig gecompenseerd in 2022. Daarenboven zijn lage-inkomensgezinnen relatief gezien vaker huurders die hun huurgelden geïndexeerd kunnen zien (zie ook hoofdstuk 5). Gezinnen met hogere inkomens, daarentegen, bezitten vaker een woning. Hun inkomen wordt geïndexeerd, waardoor het aandeel van de aflossing van hun hypothecaire lening in hun inkomen daalt (bij een vaste rentevoet). Ook andere gezinskenmerken dan inkomen zijn relevant: zo zijn er minder gascontracten in Wallonië dan in Vlaanderen en zijn de uitgaven voor motorbrandstoffen sterk afhankelijk van de woonplaats.

**Bovendien is het zo dat sectoren waar de hoogste lonen worden betaald, over het algemeen – maar niet overall – gunstiger indexeringsmechanismen hebben.** Paritaire comités die gelinkt kunnen worden aan de bedrijfstakken die in de top 10 staan van de hoogste gemiddelde lonen<sup>1</sup>

hebben vaker een akkoord over loonindexering op basis van een spilindex (bv. de bedienden van de petrochemische nijverheid, farmaceutische nijverheid of de luchtvaartsector) of een loonindexering die zeer frequent gebeurt (elke twee maand voor de financiële dienstverlening, maandelijks voor arbeiders in de petrochemie). Wanneer de inflatie hoog is, zorgen dergelijke mechanismen ervoor dat het inkomen relatief snel wordt aangepast. Een beperkter aantal paritaire comités gelinkt aan de gemiddelde hoogste lonen in België heeft een loonindexering die slechts eenmaal per jaar gebeurt, waaronder de verzekeringssector. Tot hun loon wordt geïndexeerd, lijden zij bij hoge inflatie tijdelijk een koopkrachtverlies. Het beeld is minder eenduidig indien wordt gekeken naar de paritaire comités die horen bij de bedrijfstakken aan de andere kant van het spectrum. Zo valt op dat voor de alleraagste gemiddelde lonen, gesitueerd in de horeca, de loonindexering slechts een keer per jaar gebeurt terwijl in een aantal laagverlonende industrietakken loonindexering op trimesterbasis plaatsvindt. In de detailhandel worden de lonen dan weer geïndexeerd op basis van een spilindex.

**Ook het absolute bedrag van de indexering is bepalend of het systeem van indexering effectief voldoende bescherming biedt.** Het systeem van automatische indexering verhoogt het brutoinkomen namelijk telkens met een bepaald percentage. Werknemers met een hoger inkomen zien hun loon met een hoger absoluut bedrag toenemen dan die met een lager inkomen. Dit kan tot gevolg hebben dat het bedrag van de indexering bij de laagste inkomens niet voldoende is om de prijsverhoging van de consumptiekorf op te vangen. Omgekeerd kan het zijn dat de indexering van de hoogste inkomens de extra levenskosten overtreft, waardoor, bij gelijk gebleven consumptiegedrag, het overtollige bedrag kan worden gespaard. Of dit hoger gespaard bedrag een 'pure overcompensatie' is, hangt af van het

<sup>1</sup> Rangschikking gemaakt door Statbel op basis van Structure of Earnings Survey.

toekomstige prijsverloop. Als de prijzen hoog blijven, vereist de uitgestelde consumptie immers ook een hoger budget dan vóór de energiecrisis.

### **Complexe interactie tussen steunmaatregelen, inflatie en indexering**

**Maatregelen gericht op bepaalde groepen zorgen ervoor dat de inflatie minder hoog uitkomt dan ze zonder die maatregel was geweest. Daardoor is de indexering voor iedereen lager, ook al heeft niet iedereen recht op de maatregel.** Een voorbeeld van een doelgerichte maatregel is (de uitbreiding van) het sociaal tarief. Statbel houdt namelijk voor de berekening van de consumptieprijsindex van gas en elektriciteit rekening met dat tarief. Dat wil zeggen dat de prijs waarmee rekening gehouden wordt in de index een gewogen gemiddelde is van het sociaal tarief en het commerciële tarief. Vóór de uitbreiding van het sociaal tarief was het gewicht ervan ongeveer 10%; sinds de uitgebreide groep rechthebbenden is het gewicht opgetrokken tot ongeveer 20%. Die uitbreiding heeft dus een neerwaartse impact op de totale inflatie, en zorgt voor een tragere groei van de gezondheidsindex voor iedereen, terwijl niet iedereen het sociaal tarief geniet. Een ander voorbeeld is de stookoliecheque: die maatregel vermindert enkel de factuur voor zij die verwarmen met stookolie, terwijl ze ook voor iedereen de indexering inperkt. Maatregelen zoals de btw-verlaging verminderen dan weer de factuur voor iedereen, maar zorgen ook voor een lagere indexering.

**Samengevat is het 'koopkrachtbehoud' door de automatische indexering en overheidsmaatregelen dus geen eenduidig concept in de huidige omstandigheden: sommigen kennen overcompensatie, terwijl anderen te maken hebben met ondercompensatie en nog anderen zelfs geen automatische compensatie krijgen.** Hierboven werden de effecten van de belangrijkste aspecten van de indexering afzonderlijk besproken, maar in werkelijkheid is er een complexe wisselwerking tussen de verschillende factoren. Daardoor ligt het niet voor de hand welke groep van gezinnen voldoende gecompenseerd wordt en welke niet. Zo wegen gas en elektriciteit zwaarder door in het uitgavenpatroon van een laag-inkomensgezin, waardoor de automatische indexering – die gebaseerd is op een gemiddeld uitgavenpatroon – vaak niet volstaat om hun uitgavengroei



te compenseren. De verschillende steunmaatregelen (zoals het recht op sociaal tarief) ondersteunen echter de koopkracht van lage-inkomensgezinnen. Een hoog-inkomensgezin, daarentegen, voelt de prijsschok minder doordat gas en elektriciteit een kleiner deel uitmaken van hun consumptieve uitgaven, terwijl hun inkomen in de meeste gevallen wel voldoende of zelfs meer wordt geïndexeerd om de gestegen uitgaven op te vangen. Dit ‘voordeel’ wordt echter (deels) tegengewerkt door de steunmaatregelen (ook diegene waar ze geen recht op hebben) die de indexering van hun inkomen doen vertragen. In een recente studie<sup>1</sup> wordt die wisselwerking bestudeerd tussen de overheidsmaatregelen die de energiefactuur temperen en de indexering per inkomensdeciël bij een energieschok zoals de huidige. Daaruit blijkt dat de

maatregelen het koopkrachtverlies – door de indexering met gemiddelde inflatie – bij de laagste inkomens neutraliseren, terwijl ze de overcompensatie<sup>2</sup> van de indexering bij de hogere inkomensdecielen beperken.

- 1 Capéau et al. (2022), ‘Een tweesnijdend zwaard: de wisselwerking tussen koopkrachtmaatregelen en indexering’, Leuvense economische standpunten 2022/198, december.
- 2 Als de impact van geldontwaarding bij sparen mee in rekening wordt genomen, is de conclusie dat de hogere inkomens niet noodzakelijk overgecompenseerd worden. Het ‘overtollige’ inkomen dat gespaard wordt doordat de indexering de verhoogde uitgaven door gestegen prijzen overtreft, zal in de toekomst immers ofwel uitgegeven worden in een omgeving waarin prijzen weer lager zijn (dan is er wel degelijk overcompensatie), ofwel in een omgeving met nog steeds hoge prijzen (dan wordt de overcompensatie tenietgedaan).

**Tabel 3.3**

**De wisselwerking tussen indexering, overheidsmaatregelen en koopkrachtbescherming: belangrijkste kanalen in de huidige context**

Macro-economisch niveau		
<ul style="list-style-type: none"> <li>■ Gezondheidsindex (bepaalde producten worden geweerd uit de totale NCPI) en afvlakking ervan (zorgt voor vertraging in indexering).</li> <li>■ Maatregelen die gelden voor iedereen vertragen de inflatie en dus de indexering. Ze geven alleen inkomenssteun op korte termijn.</li> <li>■ Inflatiemeting: alleen nieuwe energiecontracten worden in rekening genomen, waardoor feitelijke uitgaven werden overschat. De indexering gebeurt op basis van die inflatiemaatstaf.</li> </ul>		
Gezinsafhankelijk		
Consumptieuitgaven	Indexeringsmechanisme	Energiecontract
<p><b>1. Inkomensniveau</b> Hoge inkomens krijgen een hoger absoluut bedrag aan loonstijging dan lage inkomens en sparen meer.</p>	<p><b>1. Timing</b> Tijdelijk groot koopkrachtverlies in 2022 bij bepaalde indexeringsmechanismes (bijvoorbeeld huishoudens waar het loon slechts één keer per jaar wordt geïndexeerd).</p>	<p>De gezinnen met een vast energiecontract dat bijvoorbeeld afgesloten werd vóór oktober 2021 zagen hun energiekosten amper stijgen. Voor hen overschat de gemeten inflatie dan ook de werkelijke toename van hun gezinsuitgaven.</p>
<p><b>2. Samenstelling</b> Energie heeft een groter gewicht in de uitgaven van lage-inkomensgezinnen (toch bij gezinnen die geen recht hebben op sociaal tarief) maar ook andere kenmerken van gezinnen zijn van belang (bijvoorbeeld woonplaats).</p>	<p><b>2. Geen automatisch indexeringsmechanisme van toepassing</b> Niet iedereen kan aanspraak maken op de automatische indexering van het inkomen, bijvoorbeeld zelfstandigen.</p>	
<p><b>3. Maatregelen</b> Maatregelen waarvan niet iedereen gebruik kan maken (zoals de stookoliecheque of de uitbreiding van het sociaal tarief) verlagen de indexering voor iedereen, terwijl niet iedereen van de maatregel kan genieten.</p>		

Bron: NBB.

## 3.4 De indexering drijft de loonkosten op en vergroot de kloof met onze belangrijkste handelspartners

### Ongekende stijging van de loonkosten in 2022

De brutolonen stegen met bijna 6% in 2022, vooral door indexering. De reële conventionele loonstijgingen in de private sector bedroegen 0,4%, voornamelijk als gevolg van verhogingen in de gezondheidszorg en sommige essentiële beroepen na de gezondheids crisis. De negatieve bijdrage van de loondrift heeft dezelfde grootteorde. Ze weerspiegelt

voornamelijk de normalisering van het niveau van de tijdelijke werkloosheid en de werkhervatting van mensen met een lager dan gemiddeld loon. Ook de toename van het aantal flexi-jobs kan van invloed zijn geweest op deze ontwikkeling. Aangezien de gezondheidsindex in 2022 fors begon te stijgen, was de loonindexering in de private sector de belangrijkste component van de brutoloonontwikkeling. Zoals hierboven uiteengezet, zal door het bestaan van verschillende indexeringsmechanismen een groot deel

Tabel 3.4

#### Loonkosten

(voor kalenderinvloeden gezuiverde gegevens; veranderingspercentages t.o.v. het voorgaande jaar, tenzij anders vermeld)

	2019	2020	2021	2022 r
Uurloonkosten in de private sector	2,1	5,2	0,0	5,5
Brutolonen per uur	2,3	4,6	0,5	5,5
Conventionele lonen <sup>1</sup>	2,5	1,7	1,4	5,9
Reële conventionele aanpassingen	0,7	0,6	0,4	0,4
Indexeringen	1,8	1,0	1,1	5,4
Loondrift <sup>2</sup>	-0,2	2,9	-1,0	-0,3
Werkgeversbijdragen	-0,2	0,6	-0,5	0,0
<i>p.m. Uurloonkosten in de private sector volgens economisch concept<sup>3</sup></i>	2,0	4,2	-0,2	5,9
Uurloonkosten in de overheidssector	2,3	3,2	2,3	5,9
waarvan: Indexeringen	1,5	1,5	1,0	7,0
Uurloonkosten in de economie als geheel	2,1	5,0	0,4	5,5

Bronnen: FOD WASO, INR, RSZ, NBB.

1 In de paritaire comités vastgelegde loonsverhogingen.

2 Door de ondernemingen bovenop interprofessionele en sectorale collectieve overeenkomsten toegekende verhogingen en premies; loondrift als gevolg van veranderingen in de werkgelegenheidsstructuur en meetfouten; bijdrage tot de verandering van de loonkosten in procentpunt.

3 De loonkosten volgens het economisch concept stemmen niet overeen met de gegevens van de nationale rekeningen. Ze omvatten ook de bijdrageverminderingen voor doelgroepen en de loonsubsidies. Daardoor geeft dit concept de werkelijke loonkosten van de ondernemingen beter weer.

van de toename van de gezondheidsindex in 2022 pas vanaf 2023 zichtbaar worden, bijvoorbeeld in de paritaire comités waar de indexering in januari plaatsvindt. In de overheidssector, waar alleen het mechanisme van de spilindex van 2 % van toepassing is, bedroeg de indexeringscomponent in 2022 7 %.

**Daaruit volgde een ongekeerde stijging van de loonkosten voor de ondernemingen tot 5,5%, het hoogste peil sinds 1996. Dat is tweeënhalf keer zo hoog als het historische gemiddelde (1996-2019).** De sociale bijdragen daarentegen stegen iets minder snel dan de loonsom. Bovendien werden sommige van de tijdens de gezondheidscrisis toegekende steunmaatregelen opgeheven. Daardoor stegen de loonkosten in 2022 volgens het economisch concept, dat rekening houdt met de loonsubsidies, nog sneller.

**Om de ondernemingen te helpen, verlaagt de overheid tijdelijk de socialezekerheidsbijdragen in 2023, maar het effect van deze maatregel blijft gering in verhouding tot de stijging van hun kosten.** Om de schok van de plotse stijging van de inputkosten en de impact van de indexering op de loonsom te milderen, heeft de overheid besloten om

de ondernemingen voor de eerste twee kwartalen van 2023 een uitzonderlijke verlaging van de werkgeversbijdragen met 7,07 % toe te kennen. Die zal de loonkosten, die niettemin aanzienlijk zullen stijgen ten opzichte van 2022, enigszins verlichten.

### **De automatische indexering en het gereguleerd kader van de loononderhandelingen gaan hand in hand**

**Het systeem van automatische loonindexering is alleen houdbaar als rekening wordt gehouden met de gevolgen ervan voor het concurrentievermogen van de ondernemingen.** Daarom wordt in België over reële loonstijgingen onderhandeld in het kader van de wet van 26 juli 1996 tot bevordering van de werkgelegenheid en tot preventieve vrijwaring van het concurrentievermogen, gewijzigd in 2017. Aangezien België lid is van de Economische en Monetaire Unie, kan een verslechtering van het concurrentievermogen immers niet langer door wisselkoerswijzigingen worden gecorrigeerd. Onder overigens gelijke omstandigheden leidt een snellere stijging van de productiekosten van de Belgische



ondernemingen bijgevolg tot een daling van het relatieve concurrentievermogen van België.

**Het strikte kader voor de bepaling van reële-loonstijgingen voorkomt onder normale omstandigheden een langdurige ontsporing van het concurrentievermogen.** Aan de hand van een maximumgrens voor de reële-loonaanpassingen is de wet erop gericht de stijging van de loonkosten als gevolg van de indexering, in lijn te houden met de ontwikkeling van de loonkosten in de drie voornaamste buurlanden. Negatieve reële-loonaanpassingen zijn evenwel niet mogelijk.

**De werking van de wet van 1996 wordt op de proef gesteld door de huidige sterke inflatieopstoot, die zijn oorsprong vindt in een verslechterde ruilvoet.** De forse prijsstijging van de energieproducten, die België moet blijven invoeren, leidt tot een collectieve verarming, die rechtvaardig verdeeld zou moeten worden tussen de economische actoren. Door de automatische indexering van de lonen werd deze externe schok aanvankelijk bijna volledig door de ondernemingen opgevangen. Kader 3 in het volgende hoofdstuk illustreert dat de automatische indexering, via het effect ervan

op het kostenconcurrentievermogen van onze ondernemingen, een kwetsbaarheid vormt voor de Belgische economie in geval van een verslechtering van de ruilvoet.

### De snellere toename van de loonkosten in België leidde tot een nieuwe loonhandicap

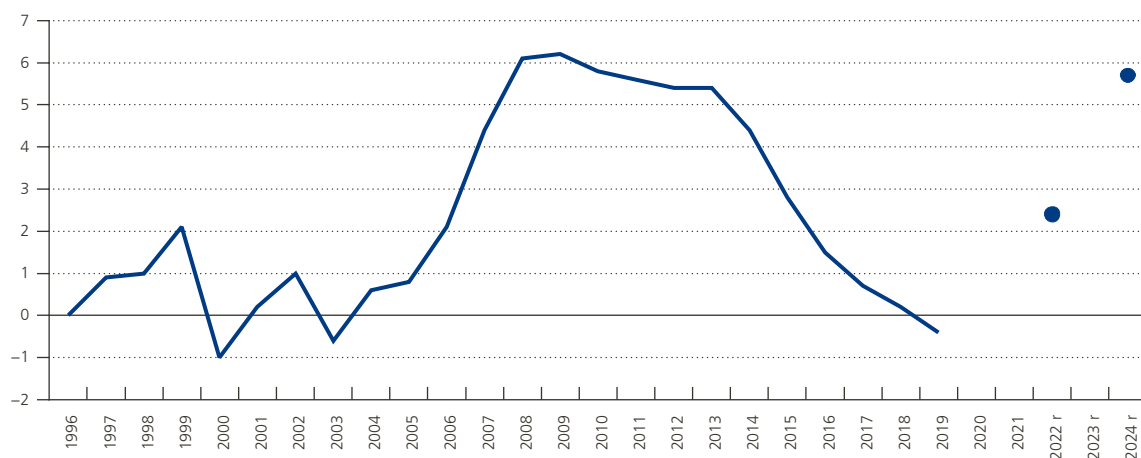
**De cumulatieve loonkloof tussen België en de drie voornaamste buurlanden (Duitsland, Frankrijk, Nederland), is sinds het einde van de gezondheidscrisis opnieuw groter geworden.** Op basis van de in september 2022 beschikbare informatie raamde de CRB<sup>1</sup> dat de loonkloof, die in 2019 was weggewerkt, in 2022 fors was toegenomen en tegen 2024 5,7% zou bedragen, een percentage dat flirt met de recordniveaus van de jaren 2007-2008.

<sup>1</sup> Centrale Raad voor het Bedrijfsleven (2022), Technisch verslag 2022 van het secretariaat, Brussel, oktober.

### Grafiek 3.8

#### De uurloonkostenhandicap van België nam fors toe in 2022<sup>1</sup>

(gecumuleerde kloof<sup>1</sup> sinds 1996 in de private sector, in %)



Bron: CRB.

<sup>1</sup> In vergelijking met de drie voornaamste buurlanden, gewogen gemiddelden volgens de relatieve omvang van de respectieve bbp's.



**De projecties van het Eurosysteem**, die op 30 november werden afgesloten, **wijzen ook op een groter geworden cumulatieve kloof in de periode 2022-2023**. De indexeringsorteert namelijk haar volle effect op de ontwikkeling van de kloof gedurende deze twee jaren. Tijdens de daaropvolgende jaren zou ze kleiner worden als gevolg van een zekere inhaalbeweging van de koopkracht van de werknemers in de drie buurlanden en de bij wet opgelegde loonmatiging in België.

## **Geen reële conventionele loonstijgingen in de twee komende jaren**

**Aangezien de door de CRB berekende maximaal beschikbare marge voor 2023-2024 negatief is, is het niet mogelijk in deze periode reële conventionele verhogingen toe te kennen.** Rekening houdend met het reeds opgebouwde loonvoordeel of -nadeel raamt de CRB aan het einde van elk even jaar de maximaal beschikbare marge voor reële conventionele aanpassingen, door het gemiddelde van de loonkostenprognoses in de drie voornaamste buurlanden te vergelijken met de indexeringsprognoses in België en daarbij ook rekening te houden met een correctie-term en een veiligheidsmarge van ten minste 0,5%. Aangezien het resultaat negatief is en de loonindexering gegarandeerd wordt door de wet van 1996, kunnen de reële conventionele aanpassingen niet anders dan nul bedragen voor de periode 2023-2024. Bij gebrek aan een interprofessioneel akkoord over dit punt zal de loonnorm voor de periode 2023-2024 worden vastgesteld bij koninklijk besluit.

**Een koopkrachtpremie, met een aantrekkelijke fiscale en parafiscale behandeling, kan op ondernemingsniveau worden onderhandeld.** Elke onderneming kan haar eigen collectieve arbeidsovereenkomst sluiten. Deze overeenkomsten kunnen verder gaan dan de reële conventionele aanpassingen die op sectoraal niveau zijn vastgesteld, maar moeten wel de loonnorm respecteren. Sommige collectieve premies en bonussen vallen evenwel uitdrukkelijk buiten het toepassingsgebied van de wet tot preventieve vrijwaring van het concurrentievermogen. Zo konden werknemers in ondernemingen die tijdens de gezondheids crisis goed presteerden dankzij de coronabonus bijkomend loon krijgen. Het aandeel van de werkgevers die een dergelijke bonus aan alle of sommige van hun werknemers uitkeerden, verschilde

sterk van bedrijfstak tot bedrijfstak: meer dan 75% in de industrie, minder dan 20% in de horeca, het toerisme of culturele en recreatieve activiteiten. In het kader van de loononderhandelingen 2023-2024 heeft de regering ondernemingen die winst hebben gemaakt de mogelijkheid geboden om over deze periode van twee jaar een koopkrachtpremie toe te kennen van maximaal € 500, of € 750 als het bedrijf zeer winstgevend is. Het succes van deze formules is grotendeels te danken aan hun fiscale en parafiscale kenmerken. De premie, die in de vorm van consumptiecheques wordt uitbetaald, is immers vrijgesteld van belastingen voor de werknemer en fiscaal aftrekbaar voor de onderneming. Bovendien zijn de op deze bedragen verschuldigde sociale bijdragen voor de werkgever veel voordeliger dan die op het gewone loon.

## **De huidige context van hoge inflatie verscherpt de bestaande uitdagingen op het vlak van loonvorming**

**Volgens de economische theorie moeten reële loonstijgingen de productiviteitsgroei weerspiegelen.** De forse toename van de uurloonkosten in België is niet noodzakelijk schadelijk voor het concurrentievermogen van de ondernemingen, op voorwaarde dat zij gepaard gaat met een gelijkwaardige stijging van de zichtbare arbeidsproductiviteit. Dat is echter niet het geval. De productiviteitsgroei, gemeten op macro-economisch niveau, nam opnieuw af in 2022. Die daling droeg bij aan de toename van de loonkosten per eenheid product in de private sector. Ze namen toe met 6,7% volgens de economische definitie. De toename van de loonkosten per eenheid product was algemeen verspreid binnen de economie.

**Onderhandelingen op sectoraal niveau maken het in normale tijden mogelijk de loonsverhogingen af te stemmen op de realiteit van de sector.** Deze onderhandelingen hebben behalve op de vaststelling van de reële conventionele aanpassingen op sectorniveau betrekking op veel andere aspecten, waaronder de functieclassificaties, de arbeidstijd en het geldende indexeringsmechanisme. Het is ook op dit niveau dat het sectorale minimumloon, een belangrijke bron van loondifferentiatie in België, wordt vastgesteld.

**Op ondernemingsniveau lijken de determinanten voor de productiviteit en de loonkosten vrijwel gelijk te lopen.** Het arbeidsinkomen is het

meest rechtstreekse mechanisme waarlangs winsten uit productiviteitsstijgingen aan de werknemers worden doorgegeven. Volgens Coppens en Saks (2022)<sup>1</sup> zijn de effecten van de determinanten van de reële arbeidsproductiviteit, zoals het opleidingsniveau van de werknemers en de grootte of de kapitaalintensiteit van de onderneming, van hetzelfde teken en dezelfde grootteorde als de effecten van deze variabelen op de loonsom van de Belgische ondernemingen. Dat wijst op een relatieve overeenkomst tussen de productiviteit en de loonkosten in reële termen. Ondernemingsspecifieke collectieve arbeidsovereenkomsten leiden evenmin tot een significante kloof tussen de productiviteit en de loonkosten.

**Het gebrek aan marge voor reële-loonaanpassingen in de komende jaren beperkt in zekere mate de mogelijkheden tot loondifferentiatie tussen werkgevers.** In normale omstandigheden kan de maximaal beschikbare marge voor de reële lonen gedifferentieerd over de sectoren worden toegekend. Beter presterende sectoren kunnen dus hogere reële verhogingen toekennen. Deze mogelijkheid bestaat niet in de huidige context omdat negatieve reële aanpassingen niet mogelijk zijn. Deze neerwaartse rigiditeit is altijd een handicap voor bedrijven in moeilijkheden.

<sup>1</sup> Coppens B. en Y. Saks (2022), 'Wage differentiation in Belgium: is there a role for productivity?', NBB, *Economic Review*, september.

**De mogelijkheid dat looneisen en inflatie elkaar in de hand werken en een loon-prijsspiraal doen ontstaan, waardoor de inflatie aanhoudt of zelfs versnelt, is een bezorgdheid die alle landen delen** die momenteel met hoge inflatie en een krappe arbeidsmarkt kampen. Volgens internationale studies lopen de nominale lonen, zelfs zonder expliciete indexering, geleidelijk in op de prijsontwikkeling. Deze doorwerking naar de lonen is des te sneller en groter wanneer er een indexeringsbeleid bestaat. In sommige landen heeft dat alleen betrekking op het minimumloon. Dat leidt mechanisch tot de herwaardering van sommige sectorale minimumlonen om de differentiatie in stand te houden. In Spanje of Italië kunnen collectieve arbeidsovereenkomsten ook een clause bevatten om de koopkracht te handhaven. Het Belgische systeem van automatische indexering heeft deze koppeling geïnstitutionaliseerd, wat in de huidige context een concurrentiekloof met onze buurlanden doet ontstaan. Het systeem in zijn huidige vorm maakt het ondernemingen niet mogelijk de loonstijgingen af te stemmen op hun specifieke blootstelling aan de energieschok of het aandeel van de personeelskosten in hun kostenstructuur. De spreiding van de loonstijgingen in de tijd kan alleen op sectoraal niveau worden aangepast door middel van indexeringsmechanismen volgens de paritaire comités. Dit gebrek aan differentiatie voor zowel werknemers als ondernemingen legt de beperkingen van het loonvormingssysteem in België bloot.